

2023



**AS "SADALES TĪKLS"
GADA PĀRSKATS**

SATURS

Galvenie darbības rādītāji	3
Vadības ziņojums	4
Finanšu pārskati *	12
Peļņas vai zaudējumu aprēķins	12
Visaptverošo ienākumu pārskats	12
Pārskats par finanšu stāvokli	13
Pārskats par izmaiņām pašu kapitālā	14
Pārskats par naudas plūsmām	15
Finanšu pārskatu pielikums	16
Neatkarīga revidenta ziņojums	43

* Finanšu pārskati sagatavoti saskaņā ar Eiropas Savienībā apstiprinātajiem Starptautiskajiem finanšu pārskatu standartiem

FINANŠU KALENDĀRS

Starpperiodu saīsinātie finanšu pārskati:

par 2024. gada 3 mēnešiem (nerevidēti) – 31. 05. 2024.

par 2024. gada 6 mēnešiem (nerevidēti) – 30. 08. 2024.

par 2024. gada 9 mēnešiem (nerevidēti) – 29. 11. 2024.

GALVENIE DARBĪBAS RĀDĪTĀJI

Darbības rādītāji

		2023	2022	2021	2020	2019
Elektropārvades līniju garums	km	92 323	92 407	92 430	92 656	92 958
Transformatoros uzstādītā jauda	MVA	5 969	5 971	5 951	6 118	5 922
Lietotāju pieprasītā jauda	MVA	11 177	11 337	11 151	11 053	11 055
Sadalītā elektroenerģija	GWh	6 021	6 241	6 470	6 286	6 532
Elektroenerģijas sadales zudumi, tehnoloģiskais un saimnieciskais patēriņš	GWh	242	256	271	277	293*
Elektroenerģijas zudumi	%	3,72 %	3,73 %	3,79 %	3,99 %	4,05 %*
Vidējais elektroenerģijas piegādes pārtraukuma ilguma indekss (SAIDI)	minūtes	266	240	208	219	246
Vidējais elektroenerģijas piegādes pārtraukuma skaita indekss (SAIFI)	reizes	2,7	2,5	2,3	2,3	2,7
Investīcijas**:	EUR'000	99 608	84 660	84 956	129 865	95 046
– kapitālieguldījumi pamatlīdzekļu izveidē	EUR'000	99 608	84 660	84 956	129 865	93 820
– ieguldījumi nomātajos pamatlīdzekļos	EUR'000	–	–	–	–	1 226
Darbinieku skaits gada beigās		1 665	1 665	1 681	1 876	1 957

Finanšu rādītāji

EUR'000

	2023	2022	2021	2020	2019
Ieņēmumi	343 332	301 188	304 454	296 307	320 942
<i>t.sk. ieņēmumi no sadales sistēmas pakalpojumiem</i>	<i>320 101</i>	<i>278 516</i>	<i>283 839</i>	<i>276 492</i>	<i>300 286</i>
EBITDA ¹⁾	112 409	71 836	106 866	108 035	127 538
Peļņa / (Zaudējumi)	16 906	(20 415)	10 429	22 050	29 317
Aktīvi	1 820 351	1 805 131	1 819 067	1 823 934	1 683 403
Regulējamo aktīvu bāze ²⁾	1 580 463	1 584 629	1 592 699	1 585 682	1 430 326
Pašu kapitāls	985 972	970 630	1 001 041	1 011 688	917 097
Pamatdarbības neto naudas plūsma	40 097	33 772	(19 217)	(26 707)	(17 475)
Aizņēmumi	556 547	602 280	576 144	565 501	519 189

Finanšu koeficienti

%

	2023	2022	2021	2020	2019
EBITDA rentabilitāte ³⁾	32,7	23,9	35,1	36,5	39,7
Peļņas rentabilitāte ⁴⁾	4,9	-6,8	3,4	7,4	9,1
Aktīvu atdeve (ROA) ⁵⁾	0,9	-1,1	0,6	1,3	1,8
Pašu kapitāla atdeve (ROE) ⁶⁾	1,7	-2,1	1	2,3	3,2
Ieguldītā kapitāla atdeve (ROCE) ⁷⁾	1,9	-0,6	1,5	2,5	3,2
Aizņemtā kapitāla attiecības rādītājs ⁸⁾	37	37	36	36	36
Kapitāla attiecības rādītājs ⁹⁾	54	54	55	56	54

¹⁾ EBITDA – ieņēmumi pirms procentiem, uzņēmumu ienākuma nodokļa, nolietojuma, amortizācijas un nemateriālo ieguldījumu un pamatlīdzekļu vērtības samazinājuma (12 mēnešu periodā)

²⁾ Regulējamo aktīvu bāze - sadales sistēmas pakalpojuma sniegšanai efektīvi izmantojamo pamatlīdzekļu vērtība, no kuras atņemts saņemtais trešo pušu finansējums šo pamatlīdzekļu izbūvei

³⁾ EBITDA rentabilitāte – EBITDA / ieņēmumi

⁴⁾ Peļņas rentabilitāte – pārskata gada peļņa vai (zaudējumi) / ieņēmumi

⁵⁾ Aktīvu atdeve (ROA) – pārskata peļņa vai (zaudējumi) / vidējie aktīvi ((aktīvi pārskata gada sākumā + aktīvi pārskata gada beigās) / 2)

⁶⁾ Pašu kapitāla atdeve (ROE) – pārskata gada peļņa vai (zaudējumi) / vidējais pašu kapitāls ((pašu kapitāls pārskata gada sākumā + pašu kapitāls pārskata gada beigās) / 2)

⁷⁾ Ieguldītā kapitāla atdeve (ROCE) – (saimnieciskās darbības peļņa (12 mēnešu periodā) / (pašu kapitāla vidējā vērtība + aizņēmumu vidējā vērtība)) * 100 %

$$\text{Ieguldītā kapitāla atdeve (ROCE)} = \frac{\text{Pašu kapitāla vidējā vērtība} - (\text{pašu kapitāls 12 mēnešu perioda sākumā} + \text{pašu kapitāls pārskata perioda beigās})/2}{\text{Aizņēmumu vidējā vērtība} - (\text{aizņēmumi 12 mēnešu perioda sākumā} + \text{aizņēmumi 12 mēnešu perioda beigās})/2} \times 100 \%$$

⁸⁾ Aizņemtā kapitāla attiecības rādītājs – aizņēmumu vidējā vērtība / (aizņēmumu vidējā vērtība + pašu kapitāla vidējā vērtība)

⁹⁾ Kapitāla attiecības rādītājs – pašu kapitāls / aktīvi (pārskata gada beigās)

* 2020. gadā pārvades sistēmas operators veica piegādātās elektroenerģijas pārrēķinu par 2019. gadu, atbilstoši veikts elektroenerģijas sadales zudumu pārrēķins

** Investīcijas - 2020. gadā īstenoti ieguldījumi 40,8 miljonu EUR apmērā - no AS "Latvenergo" nomāto aktīvu ieguldīšanas Sabiedrības pamatkapitālā un infrastruktūras pamatlīdzekļu un nomāto aktīvu nepabeigto kapitālieguldījumu iegādes no AS "Latvenergo".

VADĪBAS ZIŅOJUMS

Akciju sabiedrība "Sadales tīkls" (turpmāk tekstā – Sabiedrība) ir lielākais no 10 licencētiem sadales sistēmas operatoriem (SSO) Latvijā. Sabiedrība sniedz sadales sistēmas pakalpojumu līdz 790 tūkstošiem elektroenerģijas sadales sistēmas lietotāju, ar savu pakalpojumu aptverot 99 % Latvijas Republikas teritorijas. Elektroenerģiju sadales sistēmas lietotāju objektiem Sabiedrība saņem no 330 kV un 110 kV pārvades elektrotīkla, kā arī no sadales elektrotīklam pieslēgtajiem elektroenerģijas ražotājiem. Sadales sistēmas lietotāju objekti ir pieslēgti zemsprieguma (0,4 kV) un vidsprieguma (6 – 20 kV) elektrolīnijām.

Darbības rādītāji

2023. gadā ekonomikas attīstību turpināja ietekmēt ģeopolitiskā situācija – inflācija, stingrākas kredītēšanas prasības, aizdevumu procentu likmju celšanās un mājsaimniecību patēriņa, rūpniecības, tirdzniecības, transporta nozaru apjomu kritums.

2023. gada 1. jūlijā stājās spēkā jaunie elektroenerģijas sadales sistēmas pakalpojumu tarifi. Jaunajā sadales sistēmas pakalpojuma tarifu modelī, sadales sistēmas pakalpojuma tarifs ir atkarīgs no klienta elektrības pieslēguma tehniskajiem parametriem un patēriņa parametriem, tāpēc gan uzņēmēji, gan mājsaimniecības ar lielu pieslēguma slodzi (jaudu) regulāri tiek aicināti sekot līdzi un izvērtēt iespēju samazināt elektrības pieslēguma tehniskos parametrus. Sadales tarifu projekta izstrādes gaitā ir vienkāršota tarifu plānu struktūra, mainīta tarifa fiksētās un mainīgās daļas proporcija, kā arī ievērota vienlīdzīga pieeja un sabalansēta pakalpojuma maksa visām klientu grupām – gan mājsaimniecībām (privātpersonu elektrības pieslēgumiem), gan uzņēmējiem un citām juridiskajām personām. Elektroenerģijas sadales sistēmas tarifu modelis nodrošina uzņēmējiem konkurētspēju Baltijas reģionā.

Sekojošā elektroenerģijas cenu un vispārējās inflācijas izmaiņām, un elektroenerģijas pārvades operatora (AS "Augstsprieguma tīkls") pārvades pakalpojuma tarifa samazinājumam, AS "Sadales tīkls" samazinājis elektroenerģijas sadales tarifa 2024. gadā iekļaujamās izmaksas par 8,2 miljoniem eiro. Atbilstoši tam, no 2024. gada 1. janvāra, visiem "Pamata" un "Speciālajiem" tarifu plāniem visās sprieguma pakāpēs pārskatītas un samazinātas līdzšinējās tarifa vērtības, kas stājās spēkā 2023. gada 1. jūlijā.

Kopš 2023. gada maija, kad AS "Sadales tīkls" sāka aktīvu sabiedrības informēšanu par elektroapgādes tarifa izmaiņām, līdz gada beigām 30,7 tūkstoši mājsaimniecības un 4,3 tūkstoši juridisko personu izmantojušas iespēju samazināt elektrības pieslēguma jaudu, tā mazinot savu ikmēneša maksājumu par elektrības piegādi.

2023. gada laikā iedzīvotājiem un juridiskajām personām nozīmīgu atbalstu turpināja sniegt valsts, īstenojot atbalsta pasākumus energoresursu cenu straujā pieauguma un sadales sistēmas pakalpojumu sadārdzināšanās dēļ, daļēji kompensējot galalietotājiem, tai skaitā AS "Sadales tīkls" – par pirktu elektroenerģiju ražošanas procesa nodrošinājumam, maksājumus par elektroenerģiju un siltumenerģiju no valsts budžeta.

Atbilstoši valsts atbalsta mehānismam energoresursu cenu samazināšanai, 2023. gadā galalietotājiem tika piešķirts valsts atbalsts sadales sistēmas pakalpojumu maksai 77 miljonu EUR apmērā (2022. gadā - 133 miljoni EUR), kas kompensēts no valsts budžeta - pamatojoties uz "Energoresursu cenu ārkārtēja pieauguma samazinājuma pasākumu likumu".

Nemot vērā finansējuma piesaistes iespējas energoefektīvu risinājumu iegādei, kā arī energoresursu sadārdzinājumu pēdējo divu gadu laikā, ievērojami pieaugusi mikroģenerācijas attīstība valstī. 2022. gadā maksimumu sasniedza jaunu mikroģeneratoru, pamatā saules paneļu, pieslēgšana sadales elektrotīklam, arī 2023. gadā kopējā klientu aktivitāte vēl arvien saglabājās augsta. Latvijā sadales elektrosistēmai pieslēgto mikroģeneratoru un ģeneratoru skaits 2023. gada nogalē pārsniedzis 20 tūkstošus, no tiem 8 530, ar kopējo ražošanas jaudu gandrīz 206 MW, pieslēgti aizvadītā gada laikā.

2023. gadā kopējos elektroapgādes drošuma rādītājus izteikti vairāk nekā iepriekšējā gadā ietekmēja nelabvēlīgie laika apstākļi – brāzmais vējš, lielgraudu krusa, stipra snigšana, kas izraisīja koku saliekšanos un lūšanu, to zaros uzkrājoties liela sniega daudzumam. Dabas apstākļu ietekmes pierādīja elektrotīkla izturības pieaugumu un pamatoja iepriekšējos gados veikto ieguldījumu un preventīvo darbu nozīmi elektrotīkla risinājumu un tehnisko uzlabojumu jomā.

Dabas stihiju un citu elektrotīkla bojājumu novēršanai izmantoti automatizēti elektrotīkla risinājumi un sistēmas, kas palielināja operatīvā bojājumu vietas un veida noteikšanai, un iespēju automatiskai elektroapgādes atjaunošanai, kur tas bija iespējams. Pateicoties uzņēmuma augsti profesionālo darbinieku darbam, izmantojot mūsdienīgu aprīkojumu, tika sekmēta ātra dabas stihiju sekū likvidācija, maksimāli mazinot elektroapgādes atslēgumu skaita un ilguma pieaugumu gada ietvaros.

Latvijas elektroenerģijas tirgus dalībnieku rīcībā pārskata gadā nodota datu platforma "Step". Datu platforma "Step" ir informācijas tehnoloģiju sistēma, kuras mērķis ir nodrošināt standartizētu un centralizētu elektroenerģijas tirgus datu sagatavošanu, uzglabāšanu un apmaiņu starp tirgus dalībniekiem un sistēmas operatoriem. Visa elektroenerģijas tirgus darbība pārcelta uz šo jauno sistēmu, kura nosaka vienotus datu kvalitātes standartus, centralizētu datu apmaiņu un ir efektīva jauno tehnoloģiju risinājumu izmantošanā, kas ir būtisks priekšnosacījums Latvijas elektroenerģijas tirgus sekmīgai attīstībai.

Sabiedrība Eiropas Savienības Atveseļošanas fonda ietvaros īsteno projektu "AS "Sadales tīkls" elektroenerģijas sadales sistēmas modernizācija". Līgums ar Ekonomikas ministriju, par projekta īstenošanu, ir noslēgts 2023. gada 24. martā,

projekta kopējais finansējums ir 41,9 miljoni eiro, projekta īstenošanas termiņš - līdz 2026. gada 31. maijam. Projekta ietvaros tiek realizētas 7 dažādas modernizācijas darbības:

1. Sadales transformatoru tehnisko zudumu kompensēšana ar saules enerģiju. Darbības ietvaros paredzēts realizēt sadales sistēmas transformatoru tehnisko zudumu kompensāciju ar saules enerģiju, izbūvējot uz esošajām AS "Sadales tīkls" transformatoru apakšstacijām saules enerģijas paneļu sistēmas, lai daļēji samazinātu sadales sistēmas radīto apakšstacijās uzstādīto transformatoru radīto tehnisko zudumu un apakšstaciju pašpatēriņa izmaksas;
2. Sadales transformatoru nomainīšana – paredzēts veikt vecāko un / vai sadales sistēmas transformatoru ar lielāko zudumu īpatsvaru nomainīšanu visā Latvijas teritorijā. Plānots nomainīt 840 transformatorus. Ieguvumi: samazinātas izmaksas par zudumiem transformatoros, transformatoru remonta un uzturēšanas izmaksas, kā arī uzlabots tīkla drošums un elektroenerģijas piegādes kvalitāte, kas vienlīdz ļaus ātrāk un efektīvāk realizēt atjaunojamo energoresursu ražošanas pieslēgumus;
3. Vidsprieguma līniju izbūve un pārbūve. Tiks veikta pieejamās jaudas palielināšana apdzīvotām vietām, kurās līdz šim nav izbūvētas pārvades apakšstacijas, kā arī šo apdzīvoto vietu elektroapgādes drošuma un piegādes kvalitātes uzlabošana. Plānots izbūvēt / pārbūvēt vidsprieguma līnijas 75 km garumā. 2024. gadā tiks pabeigta Valdemārpils apakšstacijas pārbūve;
4. Ēku energoefektivitātes uzlabošana, siltumapgādes risinājumu uzlabošana. Darbības ietvaros paredzēti energoefektivitātes uzlabošanas pasākumi AS "Sadales tīkls" 6 ēkās un siltumapgādes risinājumu nomainīšana 3 bāzēs. Darbi saistībā ar 3 siltumapgādes risinājumu nomainīšanu ir noslēgušies;
5. Atbilstošu tehnisko parametru sadales pieslēgumu izveide atjaunojamo energoresursu izmantošanas veicināšanai. Darbības ietvaros paredzēta AS "Sadales tīkls" elektrotīkla izbūve vai pārbūve (arī esošo sistēmas elementu nomainīšana vai modernizācija) pieslēgumu ierīkošanai publisku elektrisko transportlīdzekļu uzlādes iekārtu vai mikroģenerācijas iekārtu ar saules fotovoltu paneļiem pieslēgšanai. Līdz 2026. gada 31. maijam plānota 2 060 darba kārtībā esošu pieslēgumpunktu, elektrisko transportlīdzekļu uzlādei un / vai mikroģenerācijas uzstādīšanai, izveide;
6. Elektroenerģijas tirgus datu apmaiņas un uzglabāšanas platforma (Datu platforma). Līdz 2026. gada maijam tiks izstrādāts Datu platformas portāls, lai nodrošinātu elektroenerģijas tirgus datu apmaiņu un pakalpojumus elektroenerģijas tirgus dalībniekiem. 2024. gadā tiks uzsākts portāla izstrādes pakalpojuma iepirkums;
7. Viedās elektroenerģijas uzskaites sistēmas ieviešana. Darbības ietvaros paredzēta viedās elektroenerģijas uzskaites sistēmas izstrāde un ieviešana (t.sk. tās integrācija ar citām esošajām uzņēmuma informācijas sistēmām), lai nodrošinātu elektroenerģijas tirgus funkcionēšanai nepieciešamos elektroenerģijas uzskaites datus un to pieejamību elektroenerģijas tirgus dalībniekiem, realizētu procesus automatizāciju. Līgums par sistēmas izstrādi ir noslēgts 2023. gadā, līdz 2025. gada vidum turpināsies sistēmas izstrāde un ieviešana.

Sabiedrības ikdienas darbs balstīts sabiedrības ilgtermiņa interešu nodrošināšanā, pastāvīgi pievēršot uzmanību klientu paradumu un vajadzību maiņai, kas ir esošo pakalpojumu un servisa pilnveidošanas, kā arī jaunu pakalpojumu veidošanas pamatā. 2023. gadā ieviesti jauni maksas pakalpojumi, piemēram, elektroenerģijas kvalitātes mērījumi un elektroenerģijas pieslēgšana ar papildu montāžas darbiem, digitalizēts elektrostaciju pieslēgšanas pakalpojums, lai pilnveidotu pakalpojuma pieejamību, samazinātas manuālas darbības klientu apkalpošanas procesos un nodrošināta klientu aktuālajām vajadzībām atbilstoša informācija un serviss tarifu pārejas periodā.

2023. gadā Sabiedrība veiksmīgi īstenojusi plānotos elektrotīkla uzturēšanas un investīciju projektus, pilnveidojusi elektrotīkla digitālos un tehnoloģiskos risinājumus, paaugstinājusi drošuma rādītājus un sniegusi kvalitatīvu sadales pakalpojumu klientiem. Sadarbība ar klientiem un partneriem ir bijusi dinamiska un inovācijās balstīta, kā arī ir paaugstināts digitālo pakalpojumu servisa līmenis.

Finanšu rezultāti

No 2023. gada 1. jūlija stājušies spēkā AS "Sadales tīkls" jaunie elektroenerģijas sadales sistēmas pakalpojumu tarifi, tarifa aprēķinā tika veikta fiksēto un mainīgo izmaksu precīzāka nošķiršana, palielinot fiksētās tarifa daļas proporciju, kas ir atbilstošāka faktiskajai sadales tīkla uzturēšanas izmaksu struktūrai. Tarifu izmaiņas veicinājušas uzņēmuma finanšu rādītāju stabilizāciju, nodrošinot saimnieciskās darbības īstenošanai un attīstībai nepieciešamo finansējumu.

Elektroenerģijas cenas prognožu, vispārējās inflācijas prognožu un elektroenerģijas pārvades (AS "Augstsprieguma tīkls") tarifa samazinājuma ietekmē, Sabiedrība samazinājusi elektroenerģijas sadales tarifā 2024. gadā iekļaujamās izmaksas par 8,2 miljoniem eiro. Atbilstoši tam visiem "Pamata" un "Speciālajiem" tarifu plāniem visās sprieguma pakāpēs pārskatītas un samazinātas līdzšinējās tarifa vērtības, kas stājās spēkā 2023. gada 1. jūlijā. Precizētās vērtības tika iesniegtas izskatīšanai Sabiedrisko pakalpojumu regulēšanas komisijā un tās stājās spēkā 2024. gada 1. janvārī. Sabiedrības ieņēmumi 2023. gadā, salīdzinot ar 2022. gadu, ir palielinājušies par 42,1 miljonu EUR un EBITDA pieaugums ir par 40,6 miljoniem EUR.

Pārskata gadā Sabiedrības saimnieciskās darbības rezultātā gūta peļņa 16,9 miljonu EUR apmērā, iepretī zaudējumiem 2022. gadā. Finanšu rezultātu sekmējais elektroenerģijas zudumu iepirkuma izmaksu samazinājums, galvenokārt iepirtās elektroenerģijas cenas samazinājuma dēļ, par 21 miljonu EUR, salīdzinot ar 2022. gadu, un sadales pakalpojumu tarifu pieaugums no 2023. gada 1. jūlija.

Sadalītās elektroenerģijas apjoms ir viens no ieņēmumus ietekmējošiem faktoriem, kas pārskata gadā sasniedzis 6 021 GWh un, salīdzinot ar 2022. gadu, apjoms ir samazinājies par 220 GWh jeb 3,5 %. Sadalītās elektroenerģijas

apjoma samazinājums vērojams visās lietotāju grupās un lielākais no tiem bijis juridisko klientu segmentā, it īpaši rūpniecības un tirdzniecības segmentā, kur patēriņš sarucis par 4–5 %. Mājsaimniecību elektroenerģijas patēriņš pārskata gadā samazinājies par aptuveni 2 %. Apjoma samazinājumu ietekmēja – pieejamais valsts atbalsts atjaunīgo energoresursu attīstībai, kas veicina pieaugošu elektroenerģijas ražošanas pašpatēriņam attīstību. Tāpat patēriņu ietekmējis nozaru ražošanas un eksporta apjomu kritums, laika apstākļi, kā arī klienti izvēlējušies optimālākus elektroenerģijas patēriņa un elektrības pieslēgumu tehniskos risinājumus.

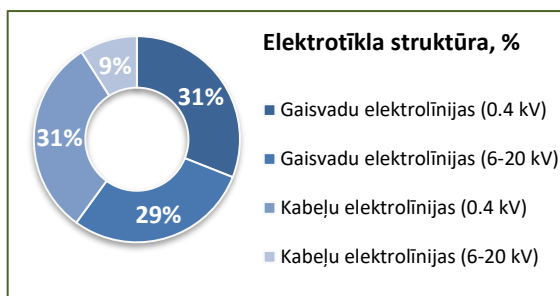
Pārskata periodā sasniegts sadales elektroenerģijas zudumu īpatsvars 3,72 % apmērā no tīklā saņemtās elektroenerģijas. Elektroenerģijas sadales zudumu samazinājumu tieši ietekmējis sadalītās elektroenerģijas apjoma kritums. Elektroenerģijas sadales zudumiem, tehnoloģiskajam un saimnieciskajam patēriņam nepieciešamais elektroenerģijas apjoms samazināts par 13 GWh jeb 5 % un minams kā otrs faktors aiz cenu samazinājuma, kas ietekmējis zudumu izmaksas. Tāpat sekmēts Sabiedrības saimnieciskā patēriņa samazinājums, īstenojot elektroenerģijas patēriņa monitoringu, kapitālieguldījumus un plānveida remontdarbus, kas vērsti uz zudumu samazināšanu, un ieviešot optimālākus risinājumus telpu un teritorijas apsaimniekošanai.

2023. gadā kopējās inflācijas pieaugums, minimālās algas izmaiņas palielināja personāla izmaksas un izmaksas pakalpojumiem, kas nepieciešami elektrotīkla uzturēšanai. Nolietojuma pieaugumu par 1,2 miljoniem EUR veicināja elektrotīkla pieslēgumu apjoma pieaugums un aizņēmumu procentu likmju pieaugums palielināja finanšu izmaksas par 4,7 miljoniem EUR, salīdzinot ar gadu iepriekš.

Investīcijas

Elektroenerģiju sadales sistēmas lietotāju objektiem Sabiedrība saņem no 330 kV un 110 kV pārvades elektrotīkla, kā arī no sadales elektrotīklam pieslēgtajiem elektroenerģijas ražotājiem. Sadales sistēmas lietotāju objekti ir pieslēgti zemsprieguma (0,4 kV) un vidsprieguma (6–20 kV) elektrotīklam.

Augstas elektroapgādes kvalitātes nodrošināšanai elektrotīkls tiek veidots un uzturēts, pievēršot uzmanību elektrotīkla drošumam un sprieguma kvalitātei katrā objektā un elektrotīklā kopumā. Kapitālsabiedrības prioritātes ir tīkla attīstība, uzturēšana, viedā tīkla pārvaldība un inovāciju ieviešana atbilstoši klientu vajadzībām, kā arī ilgtspējīgu materiālu izmantošana. 2023. gadā turpina samazināties elektrotīkla kopgarums (demontējot daļu ilgstoši neizmantotā elektrotīkla) un palielinās izolēta elektrotīkla (kabeļi, izolēts vads un piekarkabelis) īpatsvars, kas ļauj paaugstināt elektroapgādes kvalitāti.



	2023	2022	2023/2022
Klientu skaits	782 273	789 265	-6 992
Uzstādītā jauda, MVA	5 969	5 971	-2
Elektrolīniju kopgarums, km	92 323	92 407	-84
Gaisvadu līniju īpatsvars, %	59,6 %	60 %	-0,8 procentpunkts
Kabeļu līniju īpatsvars, %	40,4 %	40 %	+0,8 procentpunkts
Transformatoru skaits, gab.	30 632	30 584	+48

Elektrotīkla pārbūve un atjaunošana ir viens no AS "Sadales tīkls" licences pienākumiem. Sabiedrības uzdevums ir nodrošināt vienmērīgu elektrosistēmas atjaunošanu, lai ilgtermiņā būtiski nemainās sistēmas elementu vidējais vecums, atjaunojamā elektrotīkla apjoms un nepieaug remontu izmaksas.

Kapitālieguldījumi	2023	2022	Komentārs
Investīcijas, milj. EUR	99,6	84,7	+14,9 milj. EUR (+17,6 %)
Rekonstruētas elektrolīnijas, km	1 442	1 668	Elektrotīkla pārbūvē un atjaunošanā 2023. gadā ieguldīti 54,0 miljoni EUR (2022. gadā – 53,6 miljoni EUR) jeb 54 % no pārskata perioda ieguldījumiem.
Izbūvēti pieslēgumi, milj. EUR	33,5	19,1	Pēc klientu pieprasījuma izbūvēto pieslēgumu projektiem izmaksu pieaugums 14,4 miljoni EUR jeb 1,7 reizes. Īstenoti 11,6 tūkstoši klientu pieslēgumi (2022. gadā 13,6 tūkstoši). Būtisks ir pieslēgumu pieaugums enerģijas ražotājiem (mikroģeneratori, elektrostacijas).
Atvēršanās un noturības mehānisma (ANM) projektu ieguldījumi, milj. EUR	1,7	0,2	2023. gadā uzsākta ANM projektu vidsprieguma līniju izbūve un ēku energoefektivitātes uzlabošanas projektu īstenošana.

2023. gada decembrī Sabiedrisko pakalpojumu regulēšanas komisija apstiprināja AS "Sadales tīkls" elektroenerģijas sadales sistēmas [attīstības plānu](#) laika periodam no 2024. gada līdz 2033. gadam. Galvenie investīciju virzieni atbilstoši attīstības plānam ir: vienmērīga elektrotīkla pārbūve, elektroapgādes kvalitātes uzlabošana, vieda elektrotīkla pārvaldība.

Vidējā termiņa darbības stratēģija 2022 – 2027

AS "Sadales tīkls" vispārējais ilgtermiņa mērķis ir ilgtspējīga un ekonomiski pamatota elektroenerģijas sadales pakalpojuma nodrošināšana, efektīvi pārvaldot elektrotīklu un uzlabojot elektroapgādes drošumu un kvalitāti, kas ir svarīgi tautsaimniecības konkurētspējai un izaugsmei, vienlaikus sekmējot klimatneitralitātes mērķu sasniegšanu. Stratēģisko darbības mērķu izpilde stratēģijas perioda otrajā gadā:

1. Elektroapgādes kvalitātes un drošuma uzlabošana

Darbības rādītājs	2027	2023	2022	Komentārs
Vidējais elektroenerģijas piegādes pārtraukuma ilguma indekss (SAIDI), minūtes (bez masveida bojājumiem)	160	168	187	Sadales sistēmas vidējais elektroenerģijas piegādes pārtraukuma ilgums vienam lietotājam 2023. gadā samazināts par 19 minūtēm (10 %), salīdzinot ar 2022. gadu.
Vidējais elektroenerģijas piegādes pārtraukumu skaita indekss (SAIFI), reizes (bez masveida bojājumiem)	1,85	1,99	1,91	Sadales sistēmas vidējais elektroenerģijas piegādes pārtraukumu skaits vienam lietotājam 2023. gadā palielinājies par 0,08 reizēm (4 %), salīdzinot ar 2022. gadu.

2023. gadā SAIFI un SAIDI indeksa rādītāju (bez masveida bojājumiem) izmaiņas ietekmēja pārtraukumi, kas rodas dabas stihiju ietekme, koku zaru pārliekšanās un pieskaršanās vadiem, putnu izraisīti cēloņi, pārvades sistēmas 110 kV līniju bojājumi, pieaugušais plānoto remontu objektu skaits un pieaugušais elektroenerģijas sadales sistēmas pieslēgumu izbūvju skaits, ko sekmēja mikroģenerācijas un ģenerācijas objektu pieslēgšana.

Izolēta elektrotīkla izbūve, kā arī mērķtiecīga elektrotīkla pārbūve, atjaunošana un uzturēšana ļauj nozīmīgi samazināt bojājumu skaitu un uzlabot elektroapgādes drošuma rādītājus – SAIDI un SAIFI indeksus. Dabas apstākļu ietekmes mazināšanai, pārskata gadā, 4 490 km apjomā (2022. gadā – 4 253 km) veikta elektroliņiju trašu attīrīšana no krūmiem un potenciāli apdraudošo koku izzāģēšana aizsargjoslā.

Sabiedrība 2023. gadā uzsāka pilotprojektu, kas ietver gaisvadu elektroliņiju apsekošanu ar bezpilota lidaparātiem jeb droniem ar mērķi ievākt un analizēt datus elektrotīkla defektu fiksēšanai, kā arī veikt uzņēmuma pārvaldītā elektrotīkla digitālā dvīņa izstrādi. Pilotprojektā izmantotie bezpilota lidaparāti veic gan elektroliņiju fotofiksācijas (ar mērķi identificēt vizuālos infrastruktūras defektus), gan arī noskenē tās, izmantojot aerolāzerskenēšanas tehnoloģiju (LIDAR sensori), kas ļauj ar augstu precizitāti noteikt arī veģetācijas apjomu aizsargjoslās un citas elektrotīkla apsekošanā būtiskas ģeotelpiskos mērījumus, kā arī veidot infrastruktūras 3D modeli. Datu analīzes programmatūras pamatā ir mašīnmācīšanās tehnoloģija, un ar katras jaunas iegūtās datu kopas analīzi ir iespējams iegūt arvien precīzākus, datus balstītus rezultātus. Pilotprojekta ietvaros kopumā apsekotas elektroliņijas 650 kilometru garumā, tostarp 550 kilometri vidējā spriegumā un 100 kilometri zemspriegumā. Iegūtie dati jau ir snieguši ļoti detalizētu ieskatu elektroliņiju stāvoklī, kā arī ļāvuši preventīvi novērst vairākas potenciālo avāriju situācijas. Pilotprojekta rezultāti palīdzēja koriģēt specifikāciju datu kopu un to metadatu prasībām, ka arī definēt pamatfunkcionalitātes datu apstrādes programmatūrai. Arī 2024.gada tiks turpināta iegūto datu analīze, veikti jaunas elektroliņiju posmu apsekošanas un skenēšanas un turpināta konkrēto elektroliņiju posmu digitālā dvīņa modelēšana.

2. Uzņēmuma digitālā transformācija

Uzņēmums mērķtiecīgi plāno un attīsta digitālos risinājumus, kas balstīti uz automatizētiem, standartizētiem procesiem un centralizētu datu apmaiņu. Lai realizētu digitālo transformāciju, ir definēti uzdevumi, kuri vērsti uz Sabiedrības digitālās vides un pakalpojumu attīstību.

Lai centralizētu visu tirgus dalībnieku datu apmaiņu Latvijā, AS "Sadales tīkls" kopš 2020. gada ir nacionālās elektroenerģijas tirgus datu apmaiņas un uzglabāšanas platformas turētājs un pārvaldītājs Latvijā.

Latvijas elektroenerģijas tirgus dalībnieku rīcībā, pārskata gadā, nodota datu platforma "Step". Datu platforma "Step" ir informācijas tehnoloģiju sistēma, kuras mērķis ir nodrošināt standartizētu un centralizētu elektroenerģijas tirgus datu sagatavošanu, uzglabāšanu un apmaiņu starp tirgus dalībniekiem un sistēmas operatoriem. Visa elektroenerģijas tirgus darbība pārcelta uz šo jauno sistēmu, kura nosaka vienotus datu kvalitātes standartus, centralizētu datu apmaiņu un ir efektīva jauno tehnoloģiju risinājumu izmantošanā, kas ir būtisks priekšnosacījums Latvijas elektroenerģijas tirgus sekmīgai attīstībai.

Darbības rādītājs	2027	2023	2022	Komentārs
Standartizēta un centralizēta datu apmaiņa starp tirgus dalībniekiem un sistēmas operatoriem	Nacionālās elektroenerģijas tirgus datu apmaiņas un uzglabāšanas platformas ieviešana	Īstenota elektroenerģijas tirgus datu apmaiņas un uzglabāšanas platformas 1.kārta	Izveidota datu platformas testa vide	2023. gadā projekts realizēts likumdošanas noteiktajā kārtībā. Latvijas elektroenerģijas tirgus dalībnieku rīcībā pārskata gadā nodota datu platforma "Step".

Darbības rādītājs	2027	2023	2022	Komentārs
E-vides darbības īpatsvars, %	99 %	98,6%	98 %	Pārskata gadā: 1) ieviesti jauni maksas pakalpojumi, piemēram, elektroenerģijas kvalitātes mērījumi un elektroenerģijas pieslēgšana ar papildus montāžas darbiem; 2) digitalizēts elektrostaciju pieslēgšanas pakalpojums, tā pilnveidojot šī pakalpojuma pieejamību un mazinot manuālas darbības klientu apkalpošanas procesos; 3) par 66 % palielinājies virtuālā asistenta Valta sesiju skaits, sasniedzot 39 tūkstošus sesiju; 4) automatizētai informācijas piegādei klienta datu sistēmām pieslēgto objektu skaits, sasniedzis vairāk nekā 4 tūkstošus objektu. Uzņēmuma mājaslapā www.sadalestikls.lv pieejama plaša informācija par pakalpojumiem, vairāki e-kalkulatori, digitālās kartes, kā arī e-konsultācijas. Portālos www.e-st.lv un saskano.sadalestikls.lv iespējams paveikt visu no pakalpojuma pieteikuma līdz līguma slēgšanai, kā arī saskaņot projektus un plānus, iegūt atļauju būvniecības, mežizstrādes un rakšanas darbiem.

3. Uzņēmuma nebeidzama pilnveide un vērtības palielināšana

2023. gadā pilnveidota procesu pārvaldība, stiprinot *Lean*, *Six Sigma* un *TOC* principus uzņēmumā.

Darbības rādītājs	2027	2023	2022	Komentārs
Atalgojuma izmaksu izmaiņas	LCI* - 1%	3,1%	4,6 %	2023. gadā Latvijas Bankas bruto darba samaksas izmaiņu decembra prognoze LCI=12 %. Stratēģijas mērķis tiek sasniegts, jo radītājs ir mazāks.
Saimnieciskās darbības izmaksu izmaiņas	CPI** - 1%	-10,8 %	5,6 %	2023. gada vidējā inflācija (PCI) valstī pēc CSP datiem sasniedz 8,9 %, bet Sabiedrībai ir izdevies panākt izmaksu samazinājumu attiecībā pret mērķi.

*LCI – Labour cost index (darbaspēka izmaksu indekss)

**CPI – Consumer price index (patēriņa cenu indekss)

4. Ilgtspējīgas attīstības un klimatneitralitātes nodrošināšana

Darbības rādītājs	2027	2023	2022	Komentārs
Darbinieku iesaistes koeficients	Vidēji augsts rādītājs	66	65	Darbinieku piesaistes indekss audzis par 1 procenta punktu. Lai veicinātu darbinieku piesaisti, uzņēmums īsteno talantu attīstības programmu, jauno darbinieku seminārus un mentoru kustību, attālinātās lekcijas par darbiniekiem aktuālām tēmām.
Uzņēmuma reputācijas indekss (TRIM)	Virš nozares rādītāja Latvijā un Baltijā	38	48	Indeksa kritums par 10 indeksa punktiem, ko ietekmēja sadales pakalpojumu tarifu izmaiņas. Indekss ir zemāks par nozares (Utilities - elektroenerģijas, gāzes, siltuma) vidējo indeksu Latvijā (50), Baltijā (49), bet atbilst nozares vidējam pasaulē, Eiropā (37).
Klientu apmierinātības indekss (CSI)	Vidēji augsts rādītājs	64	66	Indeksa kritums 2 indeksa punkti. 2023. gadā, kad tika veikta sadales sistēmas pakalpojumu tarifu paaugstināšana, klientu apmierinātība un lojalitāte ir saglabājusies vidēji augstā līmenī. Noturēt līdz šim sasniegto ir ļāvis gan ilgtermiņā ieguldītais darbs klientu lojalitātes stiprināšanā, gan arī izvēlēta klientu vadības stratēģija pārskata gadā, veicot individuālu, proaktīvu klientu komunikāciju ar aicinājumu izvērtēt pieslēguma efektivitāti un tarifu plānu, kā arī sasniedzot atbalstu e-vidē.
Nelaimes gadījumu skaits darba devēja dēļ	–	–	–	Nav bijuši nelaimes gadījumi, kuru cēlonis ir darba devēja neveiktie vai neievērotie drošības pasākumi.
Publisko pieslēgumu punktu elektroauto uzlādei izveides nodrošināšana tīklā*	600	49	31	Publisko elektrouzlādes pieslēgumu punktu izbūvē vērojams būtisks interese pieaugums no attīstītājiem (juridiskās persona jeb uzņēmumi, kuru viens no biznesa darbības veidiem ir elektroauto uzlādes infrastruktūras izbūve un attīstība) – 2023. gadā ir saņemti 1 768 pieteikumi par elektroauto uzlādes infrastruktūras pieslēgumiem, kas ir 14 reizes vairāk nekā 2022. gadā. Izbūves un nodošanas posmā ir 33 pieteikumi.

Darbības rādītājs	2027	2023	2022	Komentārs
Siltumnīcefekta gāzes (oglekļa dioksīds) emisijas samazinājums, nodrošinot izkliedētās AER ģenerācijas pieslēgumus tīklā (t, CO ₂)	224 700	185 108	111 381	Īstenots siltumnīcefekta gāzes (oglekļa dioksīds) emisijas samazinājums. Faktiskās vērtības aprēķina metodika: HES Hidroelektrostacijas (HES) un vēja elektrostacijas (VES) saražotās elektroenerģijas daudzums noteikts pēc skaitītāju rādījumiem par AS "Sadales tīkls" elektrotīklā nodoto elektroenerģiju. Saules elektrostacijas (SES) un mikroģeneratoru (MĢ) saražotās elektroenerģijas daudzums noteikts, pieņemot uzstādītās jaudas izmantošanas laiku 1000 stundas gadā. Aprēķina metodē izmantots CO ₂ emisijas faktors Latvijā galalietotājiem piegādātai elektroenerģijai atbilstoši AS "Augstsprieguma tīkls" mājas lapā minētajiem datiem.

Stratēģijas perioda finanšu mērķi:

Mērķi	2027	2023	2022	Komentārs
Ieguldītā kapitāla atdeve (ROCE)	3,1	1,9	-0,6	No 2023. gada 1. jūlija spēkā ir jaunie elektroenerģijas sadales pakalpojuma tarifi, kas Sabiedrībai palīdz uzlabot ieguldītā kapitāla atdeves rādītāju.
Dividendes akcionāram	100 %	-	100 %	2022.gada finanšu rezultāts ir zaudējumi 20,4 milj. EUR apmērā, līdz ar to 2023. gadā dividendes nav izmaksātas.

Korporatīvā pārvaldība

Vienlaikus ar AS "Sadales tīkls" finanšu rezultātiem ir publicēts arī AS "Sadales tīkls" Korporatīvās pārvaldības ziņojums par 2023. gadu. Ziņojums sagatavots, pamatojoties uz Korporatīvās pārvaldības kodeksu, ko 2020. gadā publicējusi Tieslietu ministrijas izveidotā Korporatīvās pārvaldības konsultatīvā padome. Izvērtējot gan kapitālsabiedrības pārvaldības sistēmu, gan principu ievērošanu 2023. gadā, Sabiedrības valde uzskata, ka AS "Sadales tīkls" darbojas saskaņā ar augstākajiem labas pārvaldības prakses standartiem un būtiskos aspektos ir ievērojusi visus kodeksā noteiktos principus, izņemot 1 (vienu) kritēriju, kas tiek ievērots daļēji. Plašāka informācija ir pieejama AS "Sadales tīkls" interneta vietnē <https://sadalestikls.lv/lv/gada-parskats>.

Nefinanšu paziņojums

Droša elektroenerģijas piegāde ir AS "Sadales tīkls" prioritāte. Uzņēmums regulāri atgādina par elektrodrošības noteikumiem un elektrības bīstamību, kā arī izglīto bērnus, jauniešus un pieaugušos par elektrodrošību un pareizu elektroierīču izmantošanu ikdienā.

AS "Sadales tīkls" 2023. gadā organizējis un atbalstījis informatīvi izglītojošas programmas un kampaņas, kuru mērķis ir novērst elektrotraumas, kas rodas, neuzmanīgi lietojot elektroierīces un veicot saimnieciskos darbus elektrotīkla tuvumā. Pārskata gadā uzņēmuma darbinieki – elektrodrošības vēstneši – novadījuši 234 klātienes un tiešsaistes elektrodrošības nodarbības, kurās izglītoti vairāk nekā 7 442 bērnu un jauniešu. Saimniecisko darbu veicējiem realizēta elektrodrošības kampaņa par drošu darbu elektrolīniju tuvumā, atskaņojot radio kanālos informatīvas sociālās reklāmas par drošu darbu elektrolīniju tuvumā. Mājsaimniecību izglītošanai elektrodrošībā īstenota elektrodrošības kampaņa par mājokļu iekštīklu drošību, atgādinot elektrodrošības pamatprincipus un informējot sabiedrību par nepieciešamību vismaz reizi 10 gados veikt mājokļa iekštīkla pārbaudes.

Lai mūsdienīgi un inovatīvi izglītotu bērnus un jauniešus elektrodrošības jautājumos, AS "Sadales tīkls" sadarbībā ar kino pilsētu "Cinevilla" ir radījis virtuālās realitātes spēli, ar kuras palīdzību bērni un jaunieši var iepazīt elektrodrošas un nedrošas situācijas gan mājā, gan ārpus tās. "Cinevillas" teritorijā ir izveidots arī apskates objekts "Dzīvoklis", kurā ikvienam apmeklētājam ir iespēja pārbaudīt savas zināšanas par elektrodrošību un iemācīties, kā pareizi rīkoties dažādās ar elektrību saistītās situācijās.

Īstenots AS "Sadales tīkls" pētījums un noteikts elektrodrošības indekss, lai izvērtētu kopējo Latvijas sabiedrības informētību un izpratni par elektrodrošību. Aptaujas rezultāti liecina, ka lielākā daļa respondentu (85 %) uzskata, ka kopumā pārzina elektrodrošības principus.

Sadales infrastruktūras pieejamība ir viens no priekšnosacījumiem Eiropas Savienības zaļā kursa mērķu sasniegšanai, tā ir pamats plašai izkliedētās ģenerācijas un elektromobilitātes attīstībai, datu pakalpojumu attīstībai un inovācijām nozarē. Mūsdienīga sadales sistēma, kas spēj nodrošināt divvirzienu elektroenerģijas plūsmu tīklā, viedu tīkla pārvaldību un datu pieejamību tirgus dalībniekiem, veido pamatu nozares attīstībai atjaunīgās enerģijas laukumā.

2023. gadā pieaudzis mikroģeneratoru un ģeneratoru (ražotāju) skaits. Mikroģenerācijas attīstības temps, salīdzinot ar 2022. gadu, kurā bija vērojams izteikts saules paneļu lietotāju skaita pieaugums, ir stabilizējies, tomēr arvien salīdzinoši augsts: periodā aktīvāk īstenoti lielākas jaudas ģeneratoru (saules elektrostaciju) pieslēgumi. Sadales sistēmai pieslēgto mikroģeneratoru un ģeneratoru (ražotāju) kopējā ražošanas jauda sasniegusi 551 megavatu (MW) un sadales elektrotīklam pieslēgto mikroģeneratoru un ģeneratoru (ražotāju) skaits pārsniedzis 20 tūkstošus.

AS "Sadales tīkls" elektrotīkls pārklāj visu Latvijas teritoriju, un Sabiedrības darbinieki atbildīgi izturas arī pret vidi, kurā strādā, t.i., savā darbā nepieciešamos resursus izmanto saudzīgi un racionāli, lai mazinātu negatīvo ietekmi uz vidi un paaugstinātu Sabiedrības darbības efektivitāti. Sabiedrība pievērš uzmanību energoefektivitātei un informē darbiniekus par iespējām, kā ietaupīt resursus. Uzņēmuma pārvaldības procesus Sabiedrība veido atbilstoši starptautisko kvalitātes vadības standartu prasībām.

Sabiedrībā ir ieviesta Vides pārvaldības sistēma, kas atbilst standarta ISO 14001:2015 prasībām darbības sfērās "Elektroenerģijas sadale un piegāde" un "Elektropārvades līniju koka balstu ražošana".

Plašāka informācija atrodama AS "Sadales tīkls" interneta vietnē <http://sadalestikls.lv/> sadaļā "Uzņēmums – Ilgtspēja" un *Latvenergo* koncerna ilgtspējas pārskatā (ir publiski pieejams *Latvenergo* interneta vietnē <http://www.latvenergo.lv>). Minētajos resursos aplūkoti tādi jautājumi kā korporatīvā sociālā atbildība, ekonomiskā atbildība, atbildība par produktu, sabiedrība, darbinieki un darba vide, vides aizsardzība utt.

Turpmākā attīstība

AS "Sadales tīkls" darbības mērķi izriet no AS "Sadales tīkls" vidējā termiņa darbības stratēģijas 2022. – 2027. gadam. 2024. gada sasniedzamās vērtības noteiktas tā, lai virzītos uz stratēģijā noteikto vērtību sasniegšanu 2027. gadā.

2024. gadam mērķi ir noteikti, ņemot vērā paredzamos nākotnes izaicinājumus, kā arī iekšējo un ārējo faktoru analīzes rezultātus. Mērķu vērtību un īstenojamo uzdevumu noteikšanā ņemti vērā iespējamie 2024. gada saimniecisko darbību ietekmējošie faktori, tādi kā: būvniecības izmaksu pieaugums, papildus normatīvi regulējumi attiecībā uz sadales sistēmas pakalpojumu tarifiem, neto sistēmu, divvirzienu jaudas plūsmas piemērota tīkla attīstība un pārvaldība, kā arī ar izkliegtās ģenerācijas un transporta uzlādes pieslēgumu pieaugums un citi.

2024. gadā Sabiedrība turpinās attīstīt un efektīvi uzturēt elektrotīklu, viedā elektrotīkla pārvaldību, kā arī materiālu ilgtspēju un pārvaldību, lai sasniegtu arvien zemākus SAIDI un SAFI rādītājus, tādējādi panākot arvien augošu elektrotīkla drošumu un kvalitāti. Tāpat tiks veicinātas aktivitātes, kas ietver e-vides darbības īpatsvara pieaugumu. Plānots īstenot elektroenerģijas tirgus datu apmaiņas un uzglabāšanas platformas portāla ieviešanu (2023-2026) un Tīkla stāvokļa novērtēšanas moduļa ieviešanu.

Tīkla straujākai attīstībai Sabiedrība piesaista ārēju finansējumu, kas nerada ietekmi uz tarifu gala patērētājam. Izmantojot Eiropas savienības Atjaunošanas un noturības mehānisma fonda finansējumu nodrošināsim gan elektrotīkla drošuma straujāku paaugstināšanu, gan atbilstošu automatizētu dispečervadības sistēmu modernizēšanu, gan elektroauto uzlādes pieslēgumu vietu straujāku būvniecību. Līdzīgi mērķi ir izvirzīti arī projektiem, kuri plānoti piesaistot "REPowerEU" finansējumu.

Lai nodrošinātu uzņēmuma ilgtspējīgu attīstību 2024. gadā Sabiedrība turpinās paaugstināt darbinieku iesaisti un lojalitāti, paaugstināt klientu apmierinātību, kā arī veicināt uzņēmuma reputācijas un tēla attīstību. Attiecībā uz klimatneitralitātes veicināšanu 2024. gadā Sabiedrība turpinās īstenot publisko pieslēgumu punktu elektroauto uzlādei izveidi elektrotīklā un siltumnīcefekta gāzes (oglekļa dioksīds) emisijas samazinājumu, nodrošinot izkliegtās AER ģenerācijas pieslēgumus tīklā.

Likumdevējs 2024. gada sākumā veicis grozījumus Elektroenerģijas tirgus likumā, nosakot neto uzskaites sistēmas darbības beigu termiņu un nosacījumu, ka jauni neto uzskaites klienti sistēmā uzņemami līdz 2024. gada 30. aprīlim. Tādējādi pieprasījums jaunu mikroģeneratoru uzstādīšanai joprojām būs paaugstināts.

Īstenojot 2024. gada plānotos uzdevumus, tiks nodrošināta virzība Sabiedrības vidējā termiņa darbības stratēģijā (2022.- 2027.) izvirzīto mērķu sasniegšanai.

Finanšu risku vadība

Sabiedrības darbība ir pakļauta vairākiem finanšu riskiem, ieskaitot tirgus risku, procentu likmju risku, kredītrisku un likviditātes risku. Sabiedrības vadība minimizē potenciālo finanšu risku negatīvo ietekmi uz Sabiedrības finanšu stāvokli.

Finanšu risku vadība tiek veikta atbilstoši *Latvenergo* koncerna Finanšu risku vadības politikā noteiktajiem principiem.

a) Valūtas risks

Valūtas risks rodas, ja nākotnes transakcija vai aktīvi, vai saistības ir izteiktas citā valūtā nekā Sabiedrības funkcionālā valūta. Ja Sabiedrībai kādu iemeslu dēļ rastos valūtas risks, tad tas tiktu efektīvi ierobežots atbilstoši Finanšu risku vadības politikā noteiktajiem principiem.

b) Procentu likmju risks

Procentu likmju risks Sabiedrībai ir saistīts ar izsniegtajiem un saņemtajiem kredītiem no mātessabiedrības saskaņā ar *Latvenergo* grupas ietvaros noslēgto līgumu "Par savstarpējo finanšu resursu nodrošināšanu" un atbilstoši noslēgtajiem ilgtermiņa aizņēmumu līgumiem.

Saskaņā ar *Latvenergo* grupas ietvaros noslēgto līgumu "Par savstarpējo finanšu resursu nodrošināšanu" savstarpējiem īstermiņa aizdevumiem un aizņēmumiem tiek piemērota gada procentu likme, kas vienāda ar faktiskās viena mēneša EURIBOR (*Euro Interbank Offered Rate*) likmes un mātessabiedrībai AS "Latvenergo" piesaistītā ārējā īstermiņa

finansējuma vidējās svērtās pievienotās likmes kopsummu. Gadījumā, ja viena mēneša EURIBOR likme ir ar negatīvu vērtību, procentu likme ir vienāda ar mēnessabiedrībai AS "Latvenergo" piesaistītā ārējā īstermiņa finansējuma vidējo svērti pievienoto likmi. Pārskata gadā par savstarpējiem īstermiņa aizņēmumiem aprēķinātie maksājami procenti nav radījuši nozīmīgu procentu likmju risku.

Kopējā Sabiedrības ilgtermiņa aizņēmumu no mēnessabiedrības AS "Latvenergo" summa 2023. gada 31. decembrī ir 551 392 tūkstoši EUR (31/12/2022: 590 291 tūkstotis EUR). 2023. gada 31. decembrī 34,46 % (31/12/2022: 24,3 %) no Sabiedrības ilgtermiņa aizņēmumiem bija noteikta mainīga procentu likme, ko ietekmē starpbanku sešu mēnešu EURIBOR likmes izmaiņas. Pārējiem ilgtermiņa aizņēmumiem tiek piemērota fiksēta procentu likme, tādējādi ierobežojot procentu likmju pieauguma risku.

c) Kredītrisks

Finanšu aktīvi, kas potenciāli pakļauj Sabiedrību zināmāi kredītriska pakāpei, ir galvenokārt īstermiņa aizdevumi, parādi no līgumiem ar klientiem, avansa maksājumi trešajām pusēm un naudas līdzekļi. Izņemot mēnessabiedrību AS "Latvenergo", Sabiedrībai nav nozīmīgas kredītriska koncentrācijas attiecībā uz kādu darījumu partneri vai darījumu partneru grupu. 2023. gada 31. decembrī Sabiedrības kredītriska koncentrācija uz vienu darījumu partneri – AS "Latvenergo" – sasniedza 49 % no visiem pircēju un pasūtītāju parādiem (31/12/2022: 32 %). Sabiedrība uzskata, ka saistīto pušu parādi ir pilnībā atgūstami. Pircēju un pasūtītāju parādi tiek uzrādīti atgūstamajā vērtībā. Sabiedrības partneri naudas līdzekļu darījumos ir lielākās vietējās bankas ar labu reputāciju, kuru mēnessabiedrībām piešķirti investīciju pakāpes kredītreitingi.

d) Likviditātes risks

Sabiedrība ievēro piesardzīgu likviditātes risku, nodrošinot atbilstošu finanšu resursu pieejamību saistību nokārtošanai noteiktajos termiņos. Sabiedrība saņem nepieciešamos naudas resursus no mēnessabiedrības atbilstoši *Latvenergo* grupas ietvaros noslēgtajam līgumam "Par savstarpējo finanšu resursu nodrošināšanu".

Sabiedrības vadība prognozē, ka tai nebūs likviditātes problēmu un Sabiedrība varēs norēķināties ar kreditoriem noteiktajos termiņos. Sabiedrības vadība uzskata, ka Sabiedrībai būs pietiekami finanšu resursi, lai tās likviditāte nebūtu apdraudēta.

Apstākļi un notikumi pēc pārskata gada beigām

No 2024. gada 1. janvāra spēkā stājas precizētās (samazinātās) elektroenerģijas sadales tarifu vērtības, kā arī politiski rastais valsts atbalsta risinājums tarifu strauja pieauguma ierobežošanai privātpersonām (normatīvajos aktos noteiktie sadales tarifa fiksētās daļas pieauguma griesti). Kopējo izmaiņu ietekmē faktiskā maksa par elektrības pieslēguma jaudas uzturēšanu mainās.

Lai gan sadales tarifu vērtības no 1. janvāra samazinās (fiksētā daļa par 7-11 %, mainīgā par 1 %), vienlaikus spēkā stājas jaunā, Saeimā apstiprinātā valsts atbalsta pieeja, kas aizstāj iepriekšējo – 60 % samazinājumu tarifa fiksētajai maksai visiem privātpersonu pieslēgumiem (bija spēkā no 2023. gada 1. septembra līdz 31. decembrim). Līdz ar valsts atbalsta risinājuma izmaiņām veidojas tarifa fiksētās maksas – par jaudas uzturēšanu – pieaugums, salīdzinot ar līdzšinējo maksu (redzams februārī saņemtajos rēķinos par janvāri). Pieslēgumiem no 16A līdz 25A zemsprieguma līnijās ar "Pamata" tarifu plānu tas būs robežās no 0,44 eiro līdz 1,80 eiro (neskaitot PVN). Lielāks pieaugums būs pieslēgumiem ar 32A un lielāku jaudu, jo uz tiem netiek attiecināts likumā paredzētais atbalsta risinājums.

Laika periodā kopš pārskata gada pēdējās dienas nav bijuši citi notikumi, kas būtiski ietekmētu Sabiedrības finanšu pārskatus par 2023. gadu.

Ziņojums par vadības atbildību

Pamatojoties uz AS "Sadales tīkls" valdes rīcībā esošo informāciju, "AS "Sadales tīkls" 2023. gada pārskats, kas ietver vadības ziņojumu, ir sagatavots saskaņā ar spēkā esošo normatīvo aktu prasībām un visos būtiskos aspektos sniedz patiesu un skaidru priekšstatu par AS "Sadales tīkls" aktīviem, pasīviem, finansiālo stāvokli, peļņu vai zaudējumiem. Vadības ziņojumā ir ietverta patiesa informācija.

Priekšlikumi par peļņas sadali

Ņemot vērā Publiskas personas kapitāla daļu un kapitālsabiedrību pārvaldības likumu un kapitāla struktūras rādītājus, AS "Sadales tīkls" valde ierosina 2023. gada pārskata peļņu 100 % jeb 16 906 tūkstošus EUR izmaksāt mēnessabiedrībai dividendēs. Par dividenžu izmaksu lemj AS "Sadales tīkls" akcionāru sapulce.

AS "Sadales tīkls" valde:

Sandis Jansons

valdes priekšsēdētājs

Baiba Priedīte

valdes locekle

Kristīne Sarkane

valdes locekle

Vīgants Radziņš

valdes loceklis

Raimonds Skrebs

valdes loceklis

Šis dokuments ir parakstīts ar drošu elektronisko parakstu un satur laika zīmogu

FINANŠU PĀRSKATI

Peļņas vai zaudējumu aprēķins

	Pielikums	2023	2022
		EUR'000	
Ieņēmumi	5	343 332	301 188
Pārējie ieņēmumi		2 280	1 188
Izlietotās izejvielas un materiāli	6	(127 855)	(135 995)
Personāla izmaksas	7	(63 932)	(55 903)
Pārējās saimnieciskās darbības izmaksas	8	(41 416)	(38 642)
EBITDA		112 409	71 836
Nemateriālo ieguldījumu, pamatlīdzekļu un tiesību lietot aktīvus amortizācija, nolietojums un vērtības samazinājums	10, 11, 12	(82 628)	(81 468)
Saimnieciskās darbības peļņa / (zaudējumi)		29 781	(9 632)
Finanšu ieņēmumi	9 a	3	–
Finanšu izmaksas	9 b	(12 878)	(8 176)
Peļņa / (zaudējumi) pirms nodokļa		16 906	(17 808)
Uzņēmumu ienākuma nodoklis	18 b	–	(2 607)
Pārskata gada peļņa / (zaudējumi)		16 906	(20 415)

EBITDA – saimnieciskās darbības peļņa pirms nemateriālo ieguldījumu, pamatlīdzekļu un tiesību lietot aktīvus amortizācijas, nolietojuma un vērtības samazinājuma (*Earnings Before Interest, Tax, Depreciation and Amortisation*).

Visaptverošo ienākumu pārskats

	Pielikums	2023	2022
		EUR'000	
Pārskata gada peļņa / (zaudējumi)		16 906	(20 415)
<i>Visaptverošie ienākumi / (zaudējumi), kas nav jāpārklasificē uz peļņu vai zaudējumiem nākamajos periodos:</i>			
– (zaudējumi) / ienākumi no definētā pabalstu plāna novērtēšanas	18, 22 a	(1 564)	433
Kopā visaptverošie (zaudējumi) / ienākumi pārskata gadā		(1 564)	433
KOPĀ pārskata gadā atzītie visaptverošie ienākumi / (zaudējumi)		15 342	(19 982)

Pielikums, kas atspoguļots no 16. līdz 42. lappusei, ir šī finanšu pārskata neatņemama sastāvdaļa.

Sandis Jansons

valdes priekšsēdētājs

Baiba Priedīte

valdes locekle

Kristīne Sarkane

valdes locekle

Vīgants Radziņš

valdes loceklis

Raimonds Skrebs

valdes loceklis

Liāna Ķeldere

AS "Latvenergo" Grāmatvedības direktore

Šis dokuments ir parakstīts ar drošu elektronisko parakstu un satur laika zīmogu

Pārskats par finanšu stāvokli

EUR'000

	Pielikums	31/12/2023	31/12/2022
AKTĪVI			
Ilgtermiņa aktīvi			
Nemateriālie ieguldījumi	10	27 252	28 762
Pamatlīdzekļi	11 a	1 736 486	1 725 901
Tiesības lietot aktīvus	12	2 264	2 731
Ieguldījuma īpašumi	11 d	475	507
Ilgtermiņa finanšu ieguldījumi	13	1	1
Ilgtermiņa aktīvi kopā		1 766 478	1 757 902
Apgrozāmie līdzekļi			
Krājumi un aktīvi pārdošanai	14	22 998	18 518
Parādi no līgumiem ar klientiem	15	30 170	28 152
Citi pircēju un pasūtītāju parādi un īstermiņa debitori		246	184
Nākamo periodu izmaksas		158	74
Nauda un naudas ekvivalenti	16	301	301
Apgrozāmie līdzekļi kopā		53 873	47 229
AKTĪVU KOPSUMMA		1 820 351	1 805 131
PASĪVI			
Pašu kapitāls			
Akciju kapitāls	17	652 693	652 693
Rezerves	18 a	361 274	371 889
Uzkrātie zaudējumi		(27 995)	(53 952)
Pašu kapitāls kopā		985 972	970 630
KREDITORI			
Ilgtermiņa kreditori			
Aizņēmumi	19	445 553	494 979
Nomas saistības	12	1 624	2 155
Uzkrājumi	22	9 663	8 006
Nākamo periodu ieņēmumi	23 a	139 772	132 412
Ilgtermiņa kreditori kopā		596 612	637 552
Īstermiņa kreditori			
Aizņēmumi	19	110 994	107 301
Nomas saistības	12	699	626
Parādi piegādātājiem un pārējiem kreditoriem	21	109 159	73 406
Nākamo periodu ieņēmumi	23 b	16 915	15 616
Īstermiņa kreditori kopā		237 767	196 949
PASĪVU KOPSUMMA		1 820 351	1 805 131

Pielikums, kas atspoguļots no 16. līdz 42. lappusei, ir šī finanšu pārskata neatņemama sastāvdaļa.

Sandis Jansons
valdes priekšsēdētājs

Baiba Priedīte
valdes locekle

Kristīne Sarkane
valdes locekle

Vīgants Radziņš
valdes loceklis

Raimonds Skrebs
valdes loceklis

Liāna Ķeldere
AS "Latvenergo" Grāmatvedības direktore

Šis dokuments ir parakstīts ar drošu elektronisko parakstu un satur laika zīmogu

Pārskats par izmaiņām pašu kapitālā

EUR'000

	Pielikums	Attiecināms uz Sabiedrības akcionāru			KOPĀ
		Akciju kapitāls	Rezerves	Uzkrātie zaudējumi	
2021. gada 31. decembrī		652 693	379 514	(31 166)	1 001 041
Dividendes par 2021. gadu	18 b	–	–	(10 429)	(10 429)
Ilgtermiņa aktīvu pārvērtēšanas rezerves norakstīšana	18 a	–	(8 058)	8 058	–
KOPĀ pašu kapitālā atzītās iemaksas un peļņas sadalīšana		–	(8 058)	(2 371)	(10 429)
Pārskata gada zaudējumi		–	–	(20 415)	(20 415)
Pārskata gada visaptverošie ienākumi		–	433	–	433
Kopā pārskata gadā atzītie visaptverošie ienākumi / (zaudējumi)	18 a, 22 a	–	433	(20 415)	(19 982)
2022. gada 31. decembrī		652 693	371 889	(53 952)	970 630
Ilgtermiņa aktīvu pārvērtēšanas rezerves norakstīšana	18 a	–	(9 051)	9 051	–
KOPĀ pašu kapitālā atzītās iemaksas un peļņas sadalīšana		–	(9 051)	9 051	–
Pārskata gada zaudējumi		–	–	16 906	16 906
Pārskata gada visaptverošie ienākumi		–	(1 564)	–	(1 564)
Kopā pārskata gadā atzītie visaptverošie ienākumi / (zaudējumi)	18 a, 22 a	–	(1 564)	16 906	15 342
2023. gada 31. decembrī		652 693	361 274	(27 995)	985 972

Pielikumi, kas atspoguļoti no 16. līdz 42. lappusei, ir šī finanšu pārskata neatņemama sastāvdaļa.

Sandis Jansons

valdes priekšsēdētājs

Baiba Priedīte

valdes locekle

Kristīne Sarkane

valdes locekle

Vigants Radziņš

valdes loceklis

Raimonds Skrebs

valdes loceklis

Liāna Ķeldere

AS "Latvenergo" Grāmatvedības direktore

Šis dokuments ir parakstīts ar drošu elektronisko parakstu un satur laika zīmogu

Pārskats par naudas plūsmām

EUR'000

	Pielikums	2023	2022
Pamatdarbības naudas plūsma			
Peļņa / (zaudējumi) pirms nodokļa		16 906	(17 808)
Korekcijas:			
– nemateriālo ieguldījumu, pamatlīdzekļu un tiesību lietot aktīvu amortizācija, nolietojums un vērtības samazinājums	10, 11, 12	82 628	81 468
– ilgtermiņa aktīvu norakstīšana		7 172	6 591
– finanšu ieņēmumi	9 a	(3)	–
– finanšu izdevumi	9 b	12 878	8 176
– uzkrājumu samazinājums	22 a, b	94	256
Saimnieciskās darbības peļņa pirms apgrozāmā kapitāla izmaiņām		119 675	78 683
Krājumu palielinājums		(4 504)	(3 420)
Parādu no līgumiem ar klientiem, citu debitoru (pieaugums) / samazinājums		(2 164)	13 565
Parādu piegādātājiem un pārējo kreditoru pieaugums / (samazinājums)		16 330	(28 372)
letekme uz aizdevumu / aizņēmumu no mātessabiedrības no savstarpējo ieskaitu veikšanas koncerna sabiedrību debitoru un kreditoru parādiem, neto	19	(89 231)	(24 032)
Nauda pamatdarbības rezultātā		40 106	36 424
Samaksātie procentu maksājumi par nomu	12	(36)	(45)
Samaksātais uzņēmumu ienākuma nodoklis		–	(2 607)
Pamatdarbības neto naudas plūsma		40 070	33 772
Ieguldīšanas darbības naudas plūsma			
Nemateriālo ieguldījumu un pamatlīdzekļu iegāde		(94 326)	(82 696)
Ieguldīšanas darbības neto naudas plūsma		(94 326)	(82 696)
Finansēšanas darbības naudas plūsma			
Saņemts ES finansējums		12 570	4
Saņemtie aizņēmumi no mātessabiedrības, neto	19	42 293	49 537
Samaksātie maksājumi par nomu	12	(607)	(617)
Finansēšanas darbības neto naudas plūsma		54 256	48 924
Neto naudas un tās ekvivalentu samazinājums		–	–
Nauda un tās ekvivalenti pārskata gada sākumā		301	301
Nauda un tās ekvivalenti pārskata gada beigās	16	301	301

Pielikums, kas atspoguļots no 16. līdz 42. lappusei, ir šī finanšu pārskata neatņemama sastāvdaļa.

Sandis Jansons
valdes priekšsēdētājs

Baiba Priedīte
valdes locekle

Kristīne Sarkane
valdes locekle

Vīgants Radziņš
valdes loceklis

Raimonds Skrebs
valdes loceklis

Liāna Ķeldere
AS "Latvenergo" Grāmatvedības direktore

Šis dokuments ir parakstīts ar drošu elektronisko parakstu un satur laika zīmogu

Finanšu pārskata pielikums

1. VISPĀRĪGA INFORMĀCIJA PAR SABIEDRĪBU

Akciju sabiedrība "Sadales tīkls" (tālāk tekstā – Sabiedrība) ir energoapgādes uzņēmums, kas nodarbojas ar elektroenerģijas sadali, elektroietaišu, kā arī ar ēku, būvju vai to daļu būvēšanu, inženiersistēmu montāžu un elektropārvades līniju balstu ražošanu. Sabiedrības juridiskā adrese ir Šmerļa iela 1, Rīga, LV-1160, Latvija. Latvijas Republikas Komercreģistrā reģistrēta 2006. gada 18. septembrī Nr. 40003857687. Faktiski Sabiedrības objekti ir izvietoti visā Latvijas teritorijā.

Sabiedrības vienīgais akcionārs, kam pieder visas AS "Sadales tīkls" akcijas un kas sagatavo konsolidēto gada pārskatu, tajā kā savu meitassabiedrību iekļaujot AS "Sadales tīkls", ir AS "Latvenergo" (juridiskā adrese Pulkveža Brieža iela 12, Rīga, Latvija, LV-1230), skatīt AS "Latvenergo" mājaslapas sadaļu "Investoriem" (<http://www.latvenergo.lv/lat/investoriem/parskati/>).

Sabiedrības komercdarbības veidi ir elektroenerģijas sadale (NACE: 35.13), elektroapgādes un telekomunikāciju sistēmu būvniecība (NACE: 42.22), elektroinstalācijas ierīkošana (NACE: 43.21), zāģēšana, ēvelēšana un impregnēšana (NACE: 16.10) un citur neklasificēta izglītība (NACE: 85.59).

No 2023. gada 2. maija AS "Sadales tīkls" valde strādā šādā sastāvā: valdes priekšsēdētājs Sandis Jansons, valdes locekļi – Baiba Priedīte, Raimonds Skrebs, Kristīne Sarkane un Vīgants Radziņš.

No 2021. gada 18. janvāra AS "Sadales tīkls" valde strādāja šādā sastāvā: valdes priekšsēdētājs Sandis Jansons, valdes locekļi – Jānis Kirkovalds, Baiba Priedīte, Raimonds Skrebs un Kristīne Sarkane.

2020. gada 14. jūlijā tika izveidota AS "Sadales tīkls" padome, kas darbojās šādā sastāvā: padomes priekšsēdētājs Kristaps Ločmelis, padomes priekšsēdētāja vietnieks Edijs Šaicāns un padomes locekles Inese Zīle, un Viktorija Meikšāne.

Grāmatvedības pakalpojumu nodrošina AS "Latvenergo" (40003032949) saskaņā ar noslēgto grāmatvedības pakalpojuma līgumu, licence Nr. AGL0000199.

Sabiedrības revidents ir zvērinātu revidentu komercsabiedrība SIA "Ernst & Young Baltic" (40003593454), licence Nr. 17, un atbildīgā zvērinātā revidente Diāna Krišjāne, sertifikāts Nr. 124.

AS "Sadales tīkls" 2023 gada pārskatu, iekļaujot finanšu pārskatus, 2024. gada 20. martā ir apstiprinājusi Sabiedrības valde. Lēmumu par finanšu pārskatu apstiprināšanu pieņem akcionāru sapulce (skatīt www.sadalestikls.lv sadaļu *Gada pārskati*).

2. NOZĪMĪGI GRĀMATVEDĪBAS UZSKAITES PRINCIPI

Šajā pielikuma sadaļā ir atklāti galvenie grāmatvedības uzskaites pamatprincipi jeb politikas, kas ir izmantotas, sagatavojot Sabiedrības finanšu pārskatus. Šīs politikas ir konsekventi piemērotas, atspoguļojot datus par visiem pārskatā ietvertajiem periodiem, ja atsevišķos gadījumos nav noteikts citādi.

2.1. Uzskaites principi

Sabiedrības finanšu pārskati ir sagatavoti saskaņā ar Eiropas Savienībā (ES) apstiprinātajiem Starptautiskajiem finanšu pārskatu standartiem (SFPS). Ņemot vērā Eiropas Savienības apstiprināšanas procedūru, šajā pielikumā ir atspoguļoti arī standarti un interpretācijas, kas nav apstiprinātas piemērošanai Eiropas Savienībā, jo šiem standartiem un interpretācijām var būt ietekme uz Sabiedrības finanšu pārskatiem nākamajos periodos, ja tie tiek apstiprināti.

Sabiedrības finanšu pārskati ir sagatavoti saskaņā ar sākotnējo izmaksu uzskaites principu, kas modificēti, izmantojot pārvērtēšanu patiesajā vērtībā finanšu aktīviem un finanšu saistībām, kā arī noteiktu pamatlīdzekļu atzīšanu pārvērtētajā vērtībā, kā atklāts zemāk aprakstītajās grāmatvedības politikās.

Naudas plūsmas pārskats sagatavots pēc netiešās metodes, veicot korekcijas, lai saskaņotu peļņu pirms nodokļiem ar pamatdarbības naudas plūsmu.

Sabiedrības finanšu pārskati ir sagatavoti eirovalūtā (EUR), un visi rādītāji, izņemot ne-monetāros rādītājus, šajos finanšu pārskatos ir uzrādīti tūkstošos EUR (EUR'000). Visi rādītāji ir noapaļoti līdz tuvākajam tūkstotim, ja nav norādīts citādi.

Atsevišķas monetārās summas, procenti un citas summas tiek noapaļotas. Tāpēc tabulās atspoguļotās summas reizēm aritmētiski var nesakrist ar iepriekš norādītajām summām, bet summu, kas tekstā un tabulās izteiktas procentos, kopsumma var nebūt 100 procenti.

Sabiedrības finanšu pārskatu sagatavošana, izmantojot SFPS, prasa izmantot aplēses un pieņēmumus, kas ietekmē finanšu pārskatā uzrādīto aktīvu un saistību vērtības un iespējamo aktīvu un saistību atspoguļošanu, kā arī pārskata gada ieņēmumus un izdevumus. Lai arī šādas aplēses pamatotas ar Sabiedrības vadībai pieejamo ticamāko informāciju par attiecīgajiem notikumiem un darbībām, faktiskie rezultāti var atšķirties no šīm aplēsēm.

4. pielikumā ir aprakstītas tās jomas, kas pakļautas augstākai sprieduma vai sarežģītības pakāpei, vai jomas, attiecībā uz kurām piemērotie pieņēmumi un aplēses ir būtiskas finanšu pārskatu sagatavošanā.

Jaunu un / vai grozītu SFPS, Starptautisko grāmatvedības standartu (SGS) un Starptautisko finanšu pārskatu interpretācijas komitejas (SFPIK) interpretāciju piemērošana

a) Standarti, kas ir izdoti, ir stājušies spēkā, un kurus Eiropas Savienība ir apstiprinājusi, un kuri ir svarīgi Sabiedrības darbībai

Pieņemtās politikas atbilst iepriekšējā finanšu gada grāmatvedības politikām, izņemot šādus SFPS grozījumus, kurus Sabiedrība ir pieņēmusi, sākot ar 2023. gada 1. janvāri:

- **SGS Nr. 1 "Finanšu pārskatu sniegšana" un SFPS 2. prakses nostādne: Informācijas atklāšana par grāmatvedības politikām (grozījumi)**

Grozījumi ir spēkā attiecībā uz pārskata periodiem, kas sākas 2023. gada 1. janvārī vai vēlāk. Grozījumi attiecas uz būtiskuma principa piemērošanu informācijas sniegšanā par izmantotajām grāmatvedības politikām. SGS Nr. 1 grozījums prasīja sniegt informāciju par "nozīmīgām" grāmatvedības politikām aizstāta ar prasību atklāt informāciju par "būtiskām" grāmatvedības politikām. Sabiedrība ir izvērtējusi par savām grāmatvedības politikām sniegto informāciju un ir atklājusi Sabiedrības finanšu pārskatā informāciju par būtiskām grāmatvedības politikām.

- **SGS Nr. 8 Grāmatvedības politikas, grāmatvedības aplēšu izmaiņas un kļūdas: Grāmatvedības aplēšu definīcija (grozījumi)**

Grozījumi stājas spēkā gada pārskata periodiem, kas sākas 2023. gada 1. janvārī vai vēlāk, atļaujot agrāku piemērošanu, un attiecas uz izmaiņām grāmatvedības politikā un aplēsēs, kas gaidāmas šī perioda sākumā vai pēc tam. Grozījumi ievieš jaunu grāmatvedības aplēšu definīciju, naudas summas finanšu pārskatos, uz kurām attiecas novērtēšanas nenoteiktība, ja to rezultātā netiek koriģēta iepriekšējā perioda kļūda. Tāpat grozījumi precizē, kas ir izmaiņas grāmatvedības aplēsēs un kā tās atšķiras no grāmatvedības politikas izmaiņām un kļūdu labojumiem. Sabiedrības vadība ir novērtējusi, ka šiem grozījumiem nav bijusi būtiska ietekme uz grāmatvedības politikas un grāmatvedības aplēšu atklāšanu finanšu pārskatos.

b) Standarti un to grozījumi, kas ir izdoti un kurus ir apstiprinājusi Eiropas Savienība, bet kuri vēl nav stājušies spēkā un nav piemēroti pirms spēkā stāšanās datuma, bet ir svarīgi Sabiedrības darbībai

- **Grozījumi SGS Nr. 1 – Īstermiņa un ilgtermiņa saistību klasifikācija**

Grozījumi ir spēkā attiecībā uz pārskata periodiem, kas sākas 2024. gada 1. janvārī vai vēlāk, un ir pieļaujama to agrāka piemērošana. Grozījumi būs jāpiemēro retrospektīvi saskaņā ar SGS Nr. 8 Grozījumu mērķis ir precizēt SGS Nr. 1 principus, kas piemērojami, lai saistības klasificētu kā īstermiņa vai ilgtermiņa saistības. Sabiedrība izvērtēs šo grozījumu ietekmi uz saistību klasifikāciju un finanšu pārskatiem, un nesagaida ka tiem varētu būt būtiska ietekme uz Sabiedrības finanšu stāvokli.

c) Standarti un to grozījumi, kas vēl nav stājušies spēkā un kurus Eiropas Savienība vēl nav apstiprinājusi, bet kuri nav svarīgi Sabiedrības darbībai

- SGS Nr. 7 "Naudas plūsmu pārskats" un SFPS Nr. 7 "Finanšu instrumenti: informācijas atklāšana": Piegādātāju finansēšanas kārtība (grozījumi)
- SGS Nr. 21 "Ārvalstu valūtas kursu izmaiņu ietekme": Valūtas maiņas iespējas trūkums (grozījumi)

d) Standarti, kas ir izdoti, ir stājušies spēkā, un kurus Eiropas Savienība ir apstiprinājusi, bet kuri nav svarīgi Sabiedrības darbībai

- SFPS Nr. 17 "Apdrošināšanas līgumi" un tā grozījumi
- SGS Nr. 12 "Ienākuma nodokļi": Atliktais nodoklis, saistībā ar aktīviem un saistībām, kas rodas no viena darījuma (grozījumi)
- SGS Nr. 12 "Ienākuma nodokļi": Starptautiskā nodokļu reforma – Otrā pīlāra pamatnoteikumi (grozījumi)
- SFPS Nr. 16 "Noma" – Nomas saistības pārdošanas un saņemšanas atpakaļ nomā gadījumā (grozījumi)

2.2. Darbības turpināšana

2023. gada 31. decembrī Sabiedrības īstermiņa saistības pārsniedza apgrozāmos līdzekļus par 183 894 tūkstošiem EUR (31/12/2022: 149 720 tūkstošiem EUR). Īstermiņa saistības pārsvarā veidojas no aizņēmumiem no mātessabiedrības un parādiem mātessabiedrībai.

Sabiedrības vadība prognozē, ka 2024. gadā Sabiedrībai nebūs likviditātes problēmu un tā spēs norēķināties ar kreditoriem noteiktajos termiņos, jo ir paredzams, ka Sabiedrībai būs pozitīva operatīvā naudas plūsma. Kredītriska vadību saistībā ar pircēju un pasūtītāju parādiem veic Sabiedrības vadība. Sabiedrībai ir nozīmīga kredītriska koncentrācija tikai attiecībā uz mātessabiedrību AS "Latvenergo" (sadales sistēmas pakalpojumi). Sabiedrība nebūs pakļauta būtiskam likviditātes riskam, jo saistības pārsvarā veidojas no parādiem saistītajām pusēm un Sabiedrības vadība ir pārliecināta, ka tās piekritīs saistību termiņu atlikšanai vai mātessabiedrība nodrošinās papildu finansējumu, lai netiktu apdraudēta Sabiedrības maksātspēja.

Sabiedrība 2024. gada 16. februārī ir saņēmusi atbalsta vēstuli no mātes sabiedrības. Tā apliecina, ka AS "Sadales tīkls" 2023. gada finanšu pārskats sagatavots, pamatojoties uz darbības turpināšanas pieņēmumu, un ka AS "Latvenergo" kā 100 % AS "Sadales tīkls" daļu īpašnieka nostāja ir nodrošināt, lai AS "Sadales tīkls" tiktu vadīta tā, lai tai būtu pietiekami finanšu līdzekļi, lai tā spētu veikt komercdarbību un izpildīt savas saistības, kā arī nepieciešamības gadījumā nepieprasīt aizdevuma pamatsummas atmaksu, kā arī uzkrāto procentu atmaksu no AS "Sadales tīkls", ja tas varētu radīt bažas par AS "Sadales tīkls" spēju turpināt saimniecisko darbību vismaz 12 mēnešus pēc AS "Sadales tīkls" 2023. gada pārskata apstiprināšanas.

Sabiedrības vadība uzskata, ka darbības turpināšanas pieņēmums ir piemērojams finanšu pārskatu sagatavošanā.

2.3. Ārvalstu valūtu pārvērtēšana

a) Funkcionālā un uzrādīšanas valūta

Finanšu pārskatu posteņi tiek mērīti tās ekonomiskās vides valūtā, kurā uzņēmums darbojas (funkcionālā valūta). Sabiedrības finanšu pārskatu posteņi ir izteikti eiro (EUR), kas ir Sabiedrības funkcionālā valūta. Visi rādītāji ir noapaļoti līdz tuvākajam tūkstošim, ja nav norādīts citādi.

b) Darījumi un atlikumi

Visi darījumi ārvalstu valūtās ir pārvērtēti funkcionālajā valūtā pēc attiecīgo darījumu veikšanas dienā noteiktajiem Eiropas Centrālās bankas (ECB) valūtas kursiem. Monetārie aktīvi un saistības, kas izteiktas ārvalstu valūtās, tiek pārvērtētas funkcionālajā valūtā pēc Eiropas Centrālās bankas valūtas kursa pārskata gada pēdējā dienā. Gūtie ienākumi vai zaudējumi tiek iekļauti Sabiedrības peļņas vai zaudējumu aprēķinā.

2.4. Nefinanšu aktīvi un saistības

2.4.1. Nemateriālie ieguldījumi

Nemateriālie ieguldījumi sākotnēji tiek uzskaitīti iegādes vērtībā. Turpmāk pēc sākotnējās atzīšanas nemateriālie ieguldījumi tiek atzīti iegādes vērtībā, atskaitot uzkrāto amortizāciju un uzkrātos zaudējumus vērtības samazinājumam.

Izveidošanas izmaksas tiek atzītas pārskatā par finanšu stāvokli nemateriālajos ieguldījumos un tiek novērtēti izmaksu vērtībā, līdz nemateriālie ieguldījumi tiek izveidoti un saņemti.

a) Pieslēgumu lietošanas tiesības

Pieslēgumu lietošanas tiesības ir maksājums par tiesībām lietot sadales sistēmas elektrotīklu un tiek uzskaitītas to sākotnējā vērtībā, atskaitot uzkrāto amortizāciju un uzkrātos zaudējumus no vērtības samazināšanās, kas tiek aprēķināta pēc lineārās metodes, lai norakstītu pieslēgumu lietošanas tiesību sākotnējo vērtību līdz to atlikušajai vērtībai visā aplēstajā komerciālo attiecību ar pakalpojuma sniedzēju (pieslēgumu ierīkotāju) laikā – 20 gados.

b) Licences un datorprogrammas

Licences un datorprogrammas tiek uzskaitītas iegādes vērtībā, atskaitot uzkrāto amortizāciju un uzkrāto vērtības samazinājumu. Amortizācija tiek aprēķināta pēc lineārās metodes, lai norakstītu lietošanas tiesību, licenču un datorprogrammu iegādes vērtību to lietderīgās izmantošanas periodā. Datorprogrammu izstrādes izmaksas, kas atzītas kā aktīvi, tiek amortizētas to lietderīgās izmantošanas laikā, kas nepārsniedz līgumā noteikto lietošanas laiku (3 – 10 gadi).

2.4.2. Pamatlīdzekļi

Pamatlīdzekļi sākotnēji tiek uzskaitīti iegādes vērtībā. Pēc sākotnējās uzskaites pamatlīdzekļi tiek uzrādīti sākotnējā vērtībā vai pārvērtētajā vērtībā, atskaitot uzkrāto nolietojumu un uzkrāto vērtības samazinājumu, ja tāds ir.

Ja pamatlīdzekļa komponentēm (sastāvdaļām) ir atšķirīgi lietderīgās lietošanas laiki un šo komponentu (sastāvdaļu) iegādes vērtības ir būtiskas attiecībā pret pamatlīdzekļa vērtību, tad tās uzskaita pa pamatlīdzekļa komponentēm (sastāvdaļām).

Zeme netiek pakļauta nolietojuma aprēķinam. Pārējiem aktīviem nolietojums tiek aprēķināts pēc lineārās metodes, lai norakstītu katra pamatlīdzekļa sākotnējo vērtību līdz tā atlikušajai vērtībai visā tā lietderīgās lietošanas laikā šādā veidā:

Pamatlīdzekļu veidi	Aplēstais lietderīgās lietošanas laiks gados
Ēkas un inženierbūves	15 – 80
Sadales sistēmas elektrolīnijas un elektroiekārtas:	
– elektrolīnijas	30 – 50
– transformatoru apakšstaciju elektroiekārtas	30 – 35
Tehnoloģiskās iekārtas un ierīces	8 – 10
Pārējie pamatlīdzekļi	2 – 20

Aktīvu atlikušās vērtības un lietderīgās lietošanas laiki tiek pārskatīti un nepieciešamības gadījumā koriģēti katra pārskata gada beigās. Gadījumos, kad kāda pamatlīdzekļa bilances vērtība ir augstāka par tā atgūstamo vērtību, attiecīgā pamatlīdzekļa vērtība tiek nekavējoties norakstīta līdz tā atgūstamajai vērtībai.

Peļņa vai zaudējumi no pamatlīdzekļu izslēgšanas tiek aprēķināti kā starpība starp gūtajiem ieņēmumiem un bilances vērtību un tiek iekļauti Sabiedrības peļņas vai zaudējumu aprēķinā. Ja tiek pārdoti vai norakstīti pārvērtētie pamatlīdzekļi, attiecīgās summas no pārvērtēšanas rezerves tiek pārklasificētas uz iepriekšējo periodu nesadalīto peļņu.

Nepabeigtā celtniecība tiek uzskaitīta sākotnējā vērtībā, un tā atspoguļo pamatlīdzekļu izveidošanas un nepabeigto celtniecības objektu izmaksas. Sākotnējā vērtībā ietilpst celtniecības un montāžas izmaksas un citas ar pamatlīdzekļa izveidi saistītās tiešās izmaksas. Vispārējās un specifiskās aizņēmumu izmaksas, kas tieši attiecas uz atbilstošo aktīvu, tiek pievienotas šo aktīvu izveidošanas vai iegādes izmaksām līdz brīdim, kad šie aktīvi faktiski būs gatavi paredzamajai izmantošanai. Nepabeigtajai celtniecībai nolietojums netiek aprēķināts, iekams attiecīgie aktīvi nav pabeigti un nodoti ekspluatācijā, vērtības samazināšanās tiek pārbaudīta ikreiz, kad notikumi un apstākļi liecina par iespējamu to bilances vērtības neatgūstamību individuāli vai naudu ienesošas vienības līmenī. Zaudējumi no vērtības samazināšanās ir novērtēti kā starpība starp uzskaites vērtību un prognozēto atgūstamo vērtību, kas ir augstākā no attiecīgā aktīva patiesās vērtības, atskaitot pārdošanas izmaksas un tā lietošanas vērtību.

Sabiedrība tādus ilgtermiņa aktīvus, kuru uzskaites vērtība tiks atgūta no pārdošanas darījuma drīzāk nekā no aktīva lietošanas, klasificē kā pārdošanai turētus ilgtermiņa aktīvus. Pārdošanai turētie ilgtermiņa aktīvi tiek novērtēti zemākajā vērtībā no uzskaites vērtības vai patiesās vērtības, kas samazināta par pārdošanas izmaksām.

2.4.3. Ieguldījuma ģpašumi

Ieguldījuma ģpašumi ir zeme vai ēkas vai ēku daļas, kas ir Sabiedrības ģpašumā, un tiek izmantotas, lai iegūtu ieņēmumus no to iznomāšanas vai vērtības pieauguma, nevis piegādājamo preču vai pakalpojumu ražošanai vai administratīviem mērķiem, vai arī pārdošanai komercdarbībā pieņemtajā kārtībā. Ieguldījuma ģpašums rada naudas plūsmas neatkarīgi no citiem uzņēmuma turētiem aktīviem. Sākotnēji ieguldījuma ģpašumi tiek atzīti un pēc tam uzskaitīti iegādes vērtībā, no kuras atskaitīts uzkrātais nolietojums un vērtības samazinājuma zaudējumi. Izmantotās nolietojuma normas ir atbilstošas attiecīgo pamatlīdzekļu kategoriju aplēstajam lietderīgās izmantošanas periodam – no 15 līdz 80 gadiem.

Sabiedrība piemēro izmaksu metodi, lai novērtētu ieguldījuma ģpašumus. Zeme vai ēkas vai ēku daļas, kuras ir Sabiedrības ģpašumā un tiek izmantotas, lai iegūtu ieņēmumus no to iznomāšanas vai vērtības pieauguma, nekā lai izmantotu tās piegādājamo preču vai pakalpojumu ražošanai vai administratīviem mērķiem, vai arī pārdošanai komercdarbībā pieņemtajā kārtībā atbilstoši Sabiedrības vadības pieņemtajiem lēmumiem, sākotnēji tiek atzītas kā ieguldījuma ģpašumi un uzskaitītas iegādes vērtībā, no kuras atskaitīts uzkrātais nolietojums un vērtības samazinājuma zaudējumi.

2.4.4. Pamatlīdzekļu pārvērtēšana

Pamatlīdzekļu pārvērtēšana tiek veikta ar pietiekamu regularitāti, lai nodrošinātu, ka pārvērtēšanai pakļauto pamatlīdzekļu uzskaites vērtība būtiski neatšķiras no vērtības, kāda tiktu noteikta, novērtējot tos patiesajā vērtībā pārskata perioda beigās.

Regulāri, bet ne retāk kā reizi 5 gados tiek pārvērtēti sadales sistēmas aktīvi (pamatlīdzekļi):

- elektrolīnijas,
- transformatoru apakšstaciju elektroiekārtas.

Pārvērtēšanas rezultātā radies vērtības pieaugums tiek atzīts visaptverošo ienākumu pārskatā kā "Ilgtermiņa aktīvu pārvērtēšanas rezerves" izmaiņas pašu kapitālā. Ja pārvērtēšanas rezultātā ir radies vērtības samazinājums, tas vispirms tiek norakstīts no iepriekšējos gados visaptverošos ienākumos vērtības pieauguma, ja samazinājums pārsniedz pārvērtēšanas rezervi, tad pārsniegums tiek atzīts pārskata gada peļņas vai zaudējumu aprēķinā.

Pārvērtēšanas datumā sākotnējo uzskaites vērtību un uzkrāto nolietojumu palielina vai samazina proporcionāli aktīva uzskaites vērtības izmaiņām tā, lai aktīva uzskaites vērtība pēc pārvērtēšanas būtu vienāda ar tā pārvērtēto vērtību.

Ilgtermiņa aktīvu pārvērtēšanas rezervi samazina un pārnes uz nesadalīto peļņu brīdī, kad pārvērtētais pamatlīdzeklis tiek norakstīts vai atsavināts.

Pārvērtēšanas rezervi nedrīkst sadalīt dividendēs, ieguldīt pamatkapitālā, izlietot zaudējumu segšanai, ieskaitīt citās rezervēs, ne arī izmantot citiem mērķiem.

2.4.5. Vērtības samazinājums

Aktīvu, kas tiek pakļauti nolietojumam vai amortizācijai, zemes vērtība tiek pārskatīti ikreiz, kad notikumi un apstākļi liecina par iespējamu to bilances vērtības neatgūstamību. Zaudējumi no vērtības samazināšanās tiek atzīti vērtībā, kas ir starpība starp aktīva bilances vērtību un tā atgūstamo vērtību. Atgūstamā vērtība ir augstākā no attiecīgā aktīva patiesās vērtības, atskaitot norakstīšanas izmaksas un tā lietošanas vērtības. Lai noteiktu lietošanas vērtību, novērtētā nākotnes naudas plūsma tiek diskontēta līdz tās tagadnes vērtībai, izmantojot pēcnodokļa diskonta likmi, kas atspoguļo tirgus īstermiņa sagaidāmo naudas vērtību un aktīvam atbilstošos riskus. Ja aktīvs nerada būtisku neatkarīgu naudas plūsmu, atgūstamā vērtība tiek noteikta tai naudas plūsmu radošajai vienībai, kuras sastāvā attiecīgais aktīvs iekļauts. Zaudējumi no vērtības samazināšanās aktīviem, kas uzskaitīti pārvērtētajā vērtībā, tiek

atzīti kā visaptverošie ienākumi ilgtermiņa aktīvu pārvērtēšanas rezerves ietvaros, bet vērtības samazināšanās aktīviem, kas uzskaitīti iegādes vērtībā, atskaitot nolietojumu un vērtības samazinājumu vai aktīviem, kas uzskaitīti pārvērtētajā vērtībā gadījumā, ja zaudējumi no šo aktīvu vērtības samazināšanās pārsniedz iepriekš atzīto atlikušo pārvērtēto vērtību – peļņas vai zaudējumu aprēķinā pamatlīdzekļu nolietojuma, nemateriālo ieguldījumu aprēķinātās amortizācijas izmaksu un aktīvu vērtības samazinājuma pozīcijās.

Pamatpienākumi, kurus izmanto, nosakot aktīvu atgūstamo vērtību, tiek pamatoti ar Sabiedrības vadības iespējami precīzāko aplēsi par to saimniecisko apstākļu kopumu, kuri pastāvēs aktīva atlikušajā lietderīgās izmantošanas laikā uz jaunākajiem apstiprinātajiem finanšu budžetiem un Sabiedrības vadības apstiprinātajām prognozēm, kas aptver maksimāli 10 gadu periodu. Aplēses tiek balstītas uz Sabiedrisko pakalpojumu regulēšanas komisijas padomes apstiprināto Elektroenerģijas sadales sistēmas pakalpojumu tarifu aprēķināšanas metodiku. Aktīvi, kuru vērtība ir tikusi samazināta, katra pārskata gada beigās tiek izvērtēti, lai noteiktu, vai ir bijuši notikumi vai apstākļu izmaiņas, kuru ietekmē uzkrājumi zaudējumiem no vērtības samazināšanās būtu jāpārskata. Apvērtais uzkrājumu samazinājums aktīviem, kas tiek uzskaitīti iegādes vērtībā, atskaitot nolietojumu un vērtības samazinājumu, tiek atzīts peļņas vai zaudējumu aprēķinā. Apvērtais pārvērtēto pamatlīdzekļu vērtības samazinājums tiek atzīts peļņas vai zaudējumu aprēķinā atbilstoši iepriekš peļņas vai zaudējumu aprēķinā atzītajiem zaudējumiem no vērtības samazināšanās šiem pašiem pārvērtētajiem pamatlīdzekļiem. Atlikušais apvērtais pārvērtēto pamatlīdzekļu vērtības samazinājums tiek atzīts visaptverošajos ienākumos.

2.4.6. Noma

Līguma noslēgšanas brīdī Sabiedrība izvērtē, vai līgums ir noma vai ietver nomu. Līgums ir noma vai ietver nomu, ja līgums piešķir tiesības kontrolēt identificējama aktīva izmantošanu noteiktu laika periodu apmaiņā pret atlīdzību.

Nomas saistības un tiesības lietot aktīvus tiek atzītas visiem ilgtermiņa nomas līgumiem, kas atbilst 16. SFPS kritērijiem (standarta ieviešanas brīdī atlikušais nomas periods ir garāks par 12 mēnešiem).

Mazas vērtības nomas netiek uzskaitītas pilnībā, piemērojot atbrīvojumu zemes nomām zem transformatoru apakšstacijām, kas atbilstoši 16. SFPS kritērijiem tiek uzskatītas par nebūtiskām, kā arī šāda veida aktīvu vērtība nav būtiska.

Noma tiek atzīta kā tiesības lietot aktīvu un tam atbilstošās nomas saistības datumā, kad nomātais aktīvs ir pieejams Sabiedrībai lietošanā. Tiesību izmantot aktīvu izmaksas veido:

- nomas saistību sākotnējā novērtējuma summas;
- jebkuri nomas maksājumi, kas izdarīti sākuma datumā vai pirms tā, atskaitot saņemtos nomas veicināšanas maksājumus;
- jebkuras sākotnējās tiešās izmaksas.

Sabiedrībā uzskaita tiesības lietot zemi, ēkas un inženierbūves.

Tiesības lietot aktīvu tiek amortizētas pēc lineārās metodes no sākuma datuma līdz pamatā esošā aktīva lietderīgās lietošanas laika beigām. Nolietojums tiek rēķināts pēc lineārās metodes no nomas sākuma datuma līdz nomas termiņa beigām, ja vien nav plānots aktīvu izpirkt. Tiesības lietot aktīvu periodiski tiek samazinātas par zaudējumiem no vērtības samazināšanās, ja tādi ir, un koriģētas, ņemot vērā nomas saistību pārvērtēšanu.

Aktīvi un saistības, kas izriet no nomas to sākotnējās piemērošanas datumā, tiek novērtēti atlikušo nomas maksājumu pašreizējā vērtībā, kas diskontēta, izmantojot Sabiedrības salīdzināmo procentu likmi.

Nomas saistības tiek atkārtoti novērtētas, ja mainās nākotnes nomas maksājumi, jo ir mainījies indekss vai likme, ko lieto šo maksājumu noteikšanai, ja mainās Sabiedrības aplēse par paredzamo maksājumu apmēru vai ja Sabiedrība maina savu izvērtējumu par pirkšanas iespējas izmantošanu, nomas termiņa pagarināšanu vai izbeigšanu. Kad nomas saistības tiek atkārtoti novērtētas, attiecīga korekcija tiek veikta lietošanas tiesību aktīva uzskaites vērtībā vai atzīta peļņas un zaudējumu aprēķinā, ja lietošanas tiesību aktīva uzskaites vērtība samazinās līdz nullei.

Katrs nomas maksājums tiek sadalīts starp nomas saistībām un procentu izdevumiem par nomas saistībām. Nomas saistību procentu izdevumi tiek atzīti peļņas vai zaudējumu aprēķinā nomas periodā, lai veidotu konstantu periodisku procentu likmi atlikušajai nomas saistībai katrā periodā.

Nomas maksājumi, kas saistīti ar īstermiņa nomu, tiek atzīti kā izdevumi pēc lineārās metodes peļņas vai zaudējumu aprēķinā. Īstermiņa noma ir noma, kuras nomas termiņš sākuma datumā ir 12 mēneši vai mazāk.

2.4.7. Krājumi

Krājumi ir norādīti zemākajā no pašizmaksas vai neto pārdošanas vērtības. Neto pārdošanas vērtība ir normālas Sabiedrības darbības gaitā noteiktā krājumu pārdošanas cena, atskaitot mainīgās pārdošanas izmaksas. Pašizmaksa aprēķināta, izmantojot vidējo svērto metodi.

Katra pārskata gada beigās krājumi tiek pārskatīti, lai identificētu to novecošanās pazīmes. Konstatējot novecojušus vai bojātus krājumus, tiek atzīti uzkrājumi līdz to atgūstamai vērtībai. Papildus pārskata gadā ne retāk kā reizi

mēnesī tiek veikta krājumu vērtības pārskatīšana lēnas kustības krājumiem, lai identificētu morāli un fiziski novecojušus krājumus. Šāda veida krājumiem tiek veidoti uzkrājumi vērtības samazināšanai.

Lēnas kustības krājumu uzkrājumu veidošanai ir šādi pamatprincipi:

- krājumiem, kuri nav apgrozījušies 6 mēnešu laikā, uzkrājumi tiek veidoti 50 % apmērā,
- krājumiem, kuri nav apgrozījušies 12 mēnešu laikā, uzkrājumi tiek veidoti 100 % apmērā.

2.4.8. Uzkrājumi

Uzkrājumi tiek atzīti, kad Sabiedrībai ir juridiskas vai cita veida pamatotas saistības kāda pagātnes notikuma dēļ un pastāv varbūtība, ka šo saistību izpildei būs nepieciešama ekonomiskos labumus ietverošu resursu aizplūšana no Sabiedrības un ka saistību apjomu iespējams pietiekami ticami novērtēt. Nākotnes saimnieciskās darbības zaudējumiem uzkrājumi netiek veidoti.

Uzkrājumi tiek novērtēti, ņemot vērā to izdevumu pašreizējo vērtību, kas ir sagaidāma, lai nokārtotu pastāvošās saistības, diskontēšanai izmantojot procentu likmi, kas ietver sevī pašreizējo naudas vērtības tirgus novērtējumu un konkrētām saistībām piemītošos riskus. Uzkrājumu pašreizējās vērtības pieaugums noteiktā laika periodā tiek atzīts kā procentu izmaksas.

a) Uzkrājumi pēcnodarbinātības pabalstiem

Sabiedrība nodrošina noteiktus labumus darba attiecību izbeigšanas gadījumā tiem darbiniekiem, kuru nodarbinātības nosacījumi atbilst noteiktiem kritērijiem. Pabalstu saistības tiek aprēķinātas, ņemot vērā esošo algas līmeni un to darbinieku, kuriem ir jāsaņem maksājumi, skaitu, vēsturisko darba attiecību izbeigšanas gadījumu skaitu, kā arī aktuāra pieņēmumus.

Neatkarīgi aktuāri katru gadu pārrēķina noteiktās pabalstu saistības, izmantojot plānotās vienības kredītmēteri.

Sabiedrības pārskatā par finanšu stāvokli atzītās saistības attiecībā uz pēcnodarbinātības pabalstiem tiek atspoguļotas to pašreizējā vērtībā konkrētā pārskata par finanšu stāvokli datumā. Pabalstu saistību pašreizējā vērtība tiek noteikta pietiekami regulāri, diskontējot paredzamos nākotnes naudas plūsmas izejošos maksājumus, izmantojot vidējo svērto diskonta likmi no EIOPA noteiktās diskontēšanas likmes, Latvijas valsts vērtspapīru (ar termiņu 5 gadi) tirgus likmi un EURBMK BBB elektroenerģijas industrijas likmes. Lietotā diskontēšanas likme tiek noteikta, izmantojot valsts obligāciju tirgus ienesīgumu, jo augstas kvalitātes uzņēmumu obligāciju tirgus nav attīstīts. Sabiedrība izmanto plānoto vienību kredītmēteri, lai novērtētu savu fiksēto pabalstu saistību pašreizējo vērtību un ar tiem saistītās pašreizējās un iepriekšējās darba izmaksas. Atbilstoši šai metodei tiek uzskatīts, ka katrs nostrādātais periods rada pabalsta saņemšanas tiesību papildvienību un visu šādu vienību summa veido kopējās sabiedrības pēcnodarbinātības pabalstu saistības. Sabiedrība izmanto objektīvus un savstarpēji savietojamus aktuāra pieņēmumus par mainīgajiem demogrāfiskajiem faktoriem un finanšu faktoriem (tajā skaitā par paredzamo darba atlīdzības pieaugumu un noteiktām izmaiņām pabalstu apmēros).

Aktuāra ieguvumi vai zaudējumi, kas radušies no pieredzē balstītiem aprēķiniem un izmaiņām aktuāra pieņēmumos, tiek iekļauti Sabiedrības visaptverošo ienākumu pārskatā tajā pārskata periodā, kad tie radušies. Iepriekšējās darba izmaksas nekavējoties tiek atzītas peļņas vai zaudējumu aprēķinā.

2.5. Finanšu aktīvi un saistības

2.5.1. Finanšu aktīvi un saistības

Sabiedrība klasificē savus finanšu aktīvus saskaņā ar 9. SFPS šādās novērtējuma kategorijās:

- tie, kas turpmāk jānovērtē patiesajā vērtībā (ar atspoguļojumu pārējos visaptverošajos ienākumos vai peļņas vai zaudējumu aprēķinā), un
- tie, kas jānovērtē amortizētajās izmaksās.

Klasifikācija ir atkarīga no uzņēmējdarbības modeļa finanšu aktīvu pārvaldībai un naudas plūsmu līguma noteikumiem. Aktīvus, kurus tur līgumā paredzēto naudas plūsmu iekasēšanai, ja šīs naudas plūsmas ir tikai pamatsummas un procentu maksājumi, novērtē pēc amortizētajām izmaksām.

Sabiedrība pārklasificē parāda ieguldījumus tikai un vienīgi tad, kad mainās to uzņēmējdarbības modelis šo aktīvu pārvaldīšanai.

Parāda instrumenti

Parāda instrumentu turpmākā novērtēšana ir atkarīga no Sabiedrības uzņēmējdarbības modeļa aktīvu pārvaldīšanas un aktīvu naudas plūsmas raksturlielumiem. Pastāv viena novērtēšanas kategorija, kurā Sabiedrība klasificē savus parāda instrumentus:

- amortizētajās izmaksās. Aktīvus, kurus tur līgumā paredzēto naudas plūsmu iekasēšanai, ja šīs naudas plūsmas ir tikai pamatsummas un procentu maksājumi, novērtē pēc amortizētajām izmaksām. Jebkuru peļņu vai zaudējumu, kas rodas no atzīšanas pārtraukšanas, atzīst tieši peļņā vai zaudējumos. Vērtības samazināšanos uzrāda kā atsevišķu posteni peļņas vai zaudējumu aprēķina pozīcijā "Pārējās saimnieciskās darbības izmaksas".

Kapitāla instrumenti

Turpmāk Sabiedrība novērtē visus kapitāla instrumentus patiesajā vērtībā.

Finanšu saistības

Finanšu saistības tiek novērtētas amortizētajās izmaksās vai patiesajā vērtībā ar atspoguļojumu peļņā vai zaudējumos. Finanšu saistības klasificē pēc patiesās vērtības peļņā vai zaudējumos, ja tās klasificē kā turētas tirdzniecībai, tās ir atvasinātas vai tās ir norādītas kā tādas sākotnējā atzīšanā. Finanšu saistības pēc patiesās vērtības peļņā vai zaudējumos novērtē patiesajā vērtībā, un neto guvumus vai zaudējumus, tostarp procentu izdevumus atzīst peļņā vai zaudējumos. Citas finanšu saistības turpmāk novērtē amortizētajās izmaksās, izmantojot efektīvo procentu metodi. Procentu izdevumus un ārvalstu valūtas peļņu un zaudējumus atzīst peļņā vai zaudējumos.

Vērtības samazināšana

Sabiedrība, pamatojoties uz nākotnes apsvērumiem, novērtē sagaidāmos kredītzaudējumus, kas saistīti ar to parāda instrumentiem, kas atzīti amortizētajās izmaksās. Izmantotā vērtības samazināšanās metodika ir atkarīga no tā, vai ir bijis būtisks kredītriska pieaugums. Zaudējumu no vērtības samazināšanās novērtēšanas un atzīšanas principi ir atklāti 4.b pielikumā.

Sabiedrība piemēro divus sagaidāmos kredītzaudējumu novērtējuma modeļus: darījuma partnera modeli un portfeļa modeli.

Darījuma partnera modeli izmanto atsevišķiem līgumiem ar saistītajām pusēm, naudai un tās ekvivalentiem, un nozīmīgajiem debitoru parādiem. Sagaidāmie kredītzaudējumi saskaņā ar šo modeli ir balstīti uz individuālā darījuma partnera saistību neizpildes riska novērtējumu, pamatojoties uz *Moody's* 12 mēnešu sagaidāmām attiecīgās nozares uzņēmumu saistību neizpildes un atgūšanas likmēm, ja nav identificēts būtisks kredītriska pieaugums. Apstākļi, kas norāda uz būtisku kredītriska pieaugumu ir būtisks pieaugums *Moody's* saistību neizpildes un parādu atgūšanas likmēm (par vienu procentu punktu) vai darījuma partnera nespēja veikt maksājumus noteiktajos termiņos (kavējums 30 un vairāk dienu, maksātnespēja vai bankrots, vai uzsāktas līdzīgas juridiskās procedūras un citas norādes uz nespēju maksāt). Ja identificēts būtisks kredītriska pieaugums, tiek aprēķināti mūža sagaidāmie kredītzaudējumi.

Lai novērtētu sagaidāmos kredītzaudējumus nesaņemtajiem individuāli nozīmīgākiem enerģijas industrijas un saistīto pušu debitoru parādiem, Sabiedrība piemēro vienkāršoto pieeju un uzskaita sagaidāmos kredītzaudējumus pamatojoties uz saistību neizpildes un parādu atgūšanas likmēm.

Portfeļa modelis tiek izmantots debitoru parādiem, kas sagrupēti pēc līdzīgām riska iezīmēm un kavējuma dienām, un ir noteikts uzņēmējdarbības pamatdarbības virzieniem. Debitoru parādiem, kas sagrupēti pēc portfeļa modeļa, Sabiedrība piemēro vienkāršoto pieeju un atzīst sagaidāmos kredītzaudējumus no debitoru parādiem, pamatojoties uz vēsturiski novēroto saistību neizpildes līmeni, kas papildināts ar nākotnes prognozēm, ja tām ir būtiska ietekme.

2.5.2. Parādi no līgumiem ar klientiem un citi debitori

Parādi no līgumiem ar klientiem un citi debitori tiek iedalīti šādās grupās:

- a) elektroenerģijas sadales sistēmas pakalpojumu debitori,
- b) pieslēgumu maksas un pārējo sadales sistēmas pakalpojumu debitori,
- c) saistīto pušu parādi.

Parādus no līgumiem ar klientiem sākotnēji atzīst to rašanās brīdī. Debitoru parādus bez būtiskas finansēšanas komponentes sākotnēji novērtē pēc darījuma cena un turpmāk novērtē amortizētajās izmaksās.

Sabiedrība izvērtē pierādījumus par vērtības samazināšanos parādiem no līgumiem ar klientiem un citiem debitoru parādiem gan individuālā, gan kolektīvā līmenī. Sagaidāmo zaudējumu likmes ir balstītas uz klientu maksājumu profiliem un attiecīgajiem vēsturiskajiem kredītzaudējumiem, kas radušies šajā periodā. Sabiedrība piemēro 9. SFPS vienkāršoto pieeju, lai noteiktu sagaidāmos kredītzaudējumus no šiem debitoru parādiem, izmantojot mūža sagaidāmos kredītzaudējumus (4.b pielikums).

Attiecībā uz individuāli nozīmīgiem citiem debitoru parādiem un citiem enerģijas industrijas uzņēmumu un saistīto pušu parādiem izmanto darījuma partnera modeli, pamatojoties uz individuāla līguma principu. Sagaidāmie kredītzaudējumi atbilstoši šim modelim ir balstīti uz individuālā darījuma partnera saistību neizpildes riska novērtējumu, pamatojoties uz *Moody's* attiecīgās nozares uzņēmumu saistību neizpildes un atgūšanas likmēm.

2.5.3. Nauda un naudas ekvivalenti

Nauda un naudas ekvivalenti sastāv no naudas atlikuma banku kontos, pieprasījuma depozītiem bankās un citiem īstermiņa depozītiem ar sākotnējo termiņu līdz trīs mēnešiem.

2.6. Dividenžu sadale

Sabiedrības akcionāram izmaksājamās dividendes tiek atspoguļotas kā saistības Sabiedrības finanšu pārskatos periodā, kurā Sabiedrības akcionārs dividendes ir apstiprinājis.

2.7. Uzņēmumu ienākuma nodoklis

Uzņēmumu ienākuma nodoklis tiek maksāts par sadalīto peļņu. Sadalītajai un nosacīti sadalītajai peļņai tiek piemērota 20 procentu nodokļu likme no bruto summas jeb 20/80 no neto izmaksām. Uzņēmumu ienākuma nodoklis par dividenžu izmaksu tiek atzīts peļņas vai zaudējumu aprēķinā kā izmaksas tajā pārskata periodā, kad attiecīgās

dividendes pasludinātas, savukārt pārējiem nosacītās peļņas objektiem – brīdī, kad izmaksas radušās pārskata gadā.

2.8. Dotācija

Valsts dotācijas atzīst, ja ir pamatota pārliecība, ka dotācija tiks saņemta un tiks ievēroti ar to saņemšanu saistītie nosacījumi. Valsts dotācijas sistemātiski atzīst par ienākumiem tajos periodos, kuros tās nepieciešams saskaņot ar attiecīgajām izmaksām, kuras paredzēts kompensēt.

Atbilstoši Latvijas Republikas Saeimas pieņemtajam likumam "Energoresursu cenu ārkārtēja pieauguma samazinājuma pasākumu likums" un Ministru kabineta noteikumu Nr. 50 "Elektroenerģijas tirdzniecības un lietošanas noteikumi" grozījumiem visiem elektroenerģijas galalietotājiem, vienlaicīgi nemainot sadales sistēmas pakalpojuma tarifus ir piešķirts valsts atbalsts, elektroenerģijas sadales sistēmas pakalpojumu maksai, kas tiek atzīti kā sadales pakalpojumu ieņēmumi, kā arī elektroenerģijas galalietotājiem tika piemērots obligātās iepirkuma komponentes (OIK) maksas samazinājums, un ieņēmumi tiek atzīti katrā mēneša beigās. Sabiedrība netiek uzskatīta par valsts atbalsta saņēmēju, jo pakalpojums tiek sniegts pilnā apmērā, un ieņēmumi ir atzīti kā sadales sistēmas pakalpojumu ieņēmumi, saskaņā ar 15. SFPS (skatīt 2.9. punktu).

Dotācijas saistībā ar izdevumu posteņiem

Ja dotācija ir saistīta ar izdevumu posteņi un tam noteikti vairāki nosacījumi, sākotnēji tā tiek atzīta patiesajā vērtībā kā nākamo periodu ieņēmumi. Dotācija sistemātiski tiek atzīta ieņēmumos periodos, kuru laikā saistītās izmaksas, kuras paredzēts kompensēt, tiek atzītas izdevumos.

Dotācija, kas saņemta par daļēji finansētām pētniecības projekta izmaksām, tiek atzīta kā izmaksu samazinājums periodā, kad radušās faktiskās izmaksas.

Ar aktīviem saistītas dotācijas

Pamatlīdzekļi, kas saņemti no citām sabiedrībām bez atlīdzības, tiek atspoguļoti kā dotācijas. Šīs dotācijas tiek novērtētas patiesajā vērtībā kā nākamo periodu ieņēmumi, kas tiek atzīti peļņas vai zaudējumu aprēķinā pēc lineārās metodes atbilstoši aktīvu lietderīgās izmantošanas laikā.

2.9. Ieņēmumu atzīšana

Ieņēmumi no līgumiem ar klientiem

Ieņēmumi no līgumiem ar klientiem atbilstoši 15.SFPS ietvertajiem kritērijiem ir parastās darbības (pamatdarbības) rezultātā pārdotās preces un sniegtie pakalpojumi.

Novērtējot, vai ir iespējams iekasēt atlīdzības summu, Sabiedrība praktisku apsvērumu nolūkā piemēro portfeļa metodi visiem sadales sistēmas klientiem. Sabiedrība saprātīgi sagaida, ka ietekme uz finanšu pārskatiem, piemērojot šīs prasības portfelim, būtiski neatšķirsies no prasību piemērošanas katram atsevišķam līgumam portfeļa ietvaros. Pārējiem klientiem iekasēšana ir novērtēta individuāli.

Sabiedrība ņem vērā tikai klienta spējas un nodomu laikus atmaksāt atlīdzības summu.

Līgumos ar Sabiedrības klientiem noteiktie būtiskie atšķirīgie izpildes pienākumi ir sadales sistēmas pakalpojumu sniegšana. Sabiedrība ir novērtējusi, ka klienta pieslēgšana sadales tīklam kā atsevišķs izpildes pienākums nav uzskatāms par atšķirīgu līguma kontekstā, esot savstarpēji ļoti atkarīgi un saistīti ar sadales sistēmas pakalpojumu (4.c I pielikums).

Attiecībā uz līgumiem ar klientiem, kas iekļauj mainīgo atlīdzību, līguma sākumā Sabiedrība aplēš mainīgo atlīdzību, kas sagaidāma attiecīgo līgumu darbības laikā, un atjauno šo aplēsi katrā pārskata periodā. Ierobežota mainīgā atlīdzība ir noteikta saistībā ar sadales sistēmas pakalpojumiem.

Sabiedrība izmanto rezultātu metodi, lai novērtētu uzņēmuma progresu virzībā uz izpildes pienākumu pilnīgu īstenošanu. Ieņēmumi no sadales sistēmas pakalpojumiem tiek atzīti laika gaitā, jo šo preču un pakalpojumu nepārtraukta piegāde tiek veikta attiecīgo līgumu termiņa laikā.

Maksājuma termiņi, atbilstoši līgumu nosacījumiem par klientiem nodotajām precēm vai pakalpojumiem ir 20 līdz 45 dienas pēc pakalpojumu sniegšanas vai preču pārdošanas. Rēķini pārsvarā tiek izrakstīti mēneša ietvaros.

1) Ieņēmumi, atzīti laika gaitā

Sadales sistēmas pakalpojumi

Ieņēmumi no elektroenerģijas sadales sistēmas pakalpojumiem tiek atzīti, pamatojoties uz Sabiedrisko pakalpojumu regulēšanas komisijas apstiprinātajiem tarifiem, reaktīvās enerģijas ieņēmumi uz Ministru kabineta noteikumiem "Elektroenerģijas tirdzniecības un lietošanas noteikumi" un tiek atzīti katrā mēneša beigās, pamatojoties uz automātiski nolasītajiem vai klientu ziņotajiem skaitītāju rādījumiem.

Atbilstoši Latvijas Republikas Saeimas pieņemtajam likumam "Energoresursu cenu ārkārtēja pieauguma samazinājuma pasākumu likums" un Ministru kabineta noteikumu Nr. 50 "Elektroenerģijas tirdzniecības un lietošanas noteikumi" grozījumiem visiem elektroenerģijas galalietotājiem, vienlaicīgi nemainot sadales sistēmas

pakalpojuma tarifu, ir piešķirts valsts atbalsts elektroenerģijas sadales sistēmas pakalpojumu maksai no 2022. gada 1. janvāra līdz 2022. gada 30. aprīlim 100 % apmērā. Savukārt valsts atbalsts, pilnā apmērā samazinot elektroenerģijas sadales sistēmas pakalpojumu maksu elektroenerģijas gala lietotājiem – juridiskām personām, izņemot valsts un pašvaldību iestādes, kā arī juridiskām personām, kuras izmanto mājsaimniecībām paredzēto sistēmas pakalpojumu tarifu, piešķirts laika posmā no 2022. gada 1. oktobra līdz 2023. gada 30. aprīlim (5. pielikums).

Ieņēmumi atzīti kā sadales sistēmas pakalpojumu ieņēmumi, jo minētais likums nemaina līgumu par pakalpojuma sniegšanas apmēru un nemaina apstiprinātos sadales sistēmas tarifus, attiecīgi nemainot Sabiedrības ieņēmumu atzīšanas principus, bet gan darījuma maksas saņemšanu un pakalpojuma apmaksas veicēju. Sabiedrībai par pakalpojuma sniegšanu ir tiesības iekasēt visu atlīdzību par sniegto pakalpojumu: no klienta noteiktā termiņā par samazināto cenu un cenas samazinājumu apmaksu saņem no valsts.

Sadales sistēmas pieslēgumu maksa

Sadales sistēmas pieslēgumu maksa ir neatmaksājami avansa maksājumi, ko klienti maksā, lai nodrošinātu pieslēgumu sadales tīklam, un šie maksājumi nav atšķirīgi izpildes pienākumi, jo tie ir saistīti ar sadales sistēmas pakalpojumu. Pieslēgumu maksa daļēji sedz tās infrastruktūras izmaksas, kas nepieciešamas, lai pieslēgtu attiecīgo klientu tīklam. Sadales sistēmas pieslēgumu maksa tiek aprēķināta, pamatojoties uz Sabiedrisko pakalpojumu regulēšanas komisijas noteikumiem.

Sadales sistēmas pieslēgumu maksas ieņēmumi sākotnēji tiek atzīti kā līguma saistības un tiek atzīti aplēstajā komerciālo attiecību ar klientu perioda laikā – 20 gados (4.c pielikums).

II) Ieņēmumi, atzīti pēc aģenta principa

Obligātā iepirkuma komponente

Ieņēmumi no obligātās iepirkuma komponentes ir ieņēmumi, kurus veido elektroenerģijas galalietotāju maksājumi, sedzot obligātā elektroenerģijas iepirkuma izmaksas elektroenerģijas publiskajam tirgotājam SIA "Enerģijas publiskais tirgotājs". Elektroenerģijas tirgus likums paredz, ka elektroenerģijas obligātā iepirkuma izmaksas kompensē visi Latvijas elektroenerģijas galalietotāji. Līdz ar to OIK tiek iekļauta vienotā rēķinā, ko klienti maksā par patērēto elektroenerģiju un sistēmas pakalpojumiem. Sabiedrībai kā sadales sistēmas operatoram ir pienākums iekasēt OIK ieņēmumus no klientiem vai tirgotājiem un tālāk šos ieņēmumus pārskaitīt publiskajam tirgotājam.

Obligātā iepirkuma komponente tiek pamatota ar Sabiedrisko pakalpojumu regulēšanas komisijas apstiprinātajiem tarifiem. Neesot kontrolei pār OIK, nododot to klientam, Sabiedrība uzskata sevi par aģentu šajos darījumos. Tāpēc OIK tiek atzīta peļņas vai zaudējumu aprēķinā neto vērtībā, piemērojot aģenta uzskaites principu (4. c pielikums).

Atbilstoši Latvijas Republikas Saeimas pieņemtajam likumam "Energoresursu cenu ārkārtēja pieauguma samazinājuma pasākumu likums" un Ministru kabineta noteikumiem Nr. 74 "Grozījumi Ministru kabineta 2014. gada 21. janvāra noteikumos Nr. 50 "Elektroenerģijas tirdzniecības un lietošanas noteikumi", no 2022. gada 1. janvāra līdz 30. aprīlim elektroenerģijas galalietotājiem tika piemērots OIK 100 % maksas samazinājums, un ieņēmumi tiek atzīti katra mēneša beigās, un no 2022. gada 1. septembra līdz 31. decembrim piešķirts valsts atbalsts OIK pilnā apmērā. 2023. gada 1. maijā stājās spēkā grozījumi Elektroenerģijas tirgus likumā, kas atceļ OIK maksājumus elektroenerģijas galalietotājiem.

2.10. Saistītās puses

Sabiedrības saistītās puses ir mātessabiedrība, citas *Latvenergo* koncerna sabiedrības, Sabiedrības valdes locekļi, padomes locekļi un jebkurai no iepriekš minētajām personām tuvs ģimenes loceklis, kā arī sabiedrības, kuras šīs personas kontrolē vai kurās tām ir būtiska ietekme.

3. FINANŠU RISKU VADĪBA

3.1. Finanšu risku faktori

Sabiedrības darbība pakļauj to dažādiem finanšu riskiem: tirgus riskam (ieskaitot cenu risku regulētā tirgus vidē un procentu likmju risku), kredītriskam un likviditātes riskam.

Finanšu risku, izņemot cenu risku, vadību veic mātessabiedrības Finanšu un kredītu vadības funkcija (AS "Latvenergo" FKV) atbilstoši *Latvenergo* koncerna mātessabiedrības valdes apstiprinātai *Finanšu risku vadības politikai*. Vispārējā finanšu risku vadība koncentrējas uz finanšu tirgus nenoteiktību un cenšas mazināt tās potenciāli negatīvo efektu uz koncerna uzņēmumu finanšu rezultātiem. AS "Latvenergo" FKV identificē, novērtē un veic finanšu risku ierobežošanas pasākumus, cieši sadarbojoties ar Sabiedrības biznesa vienībām. Mātessabiedrības valde, apstiprinot *Latvenergo* koncerna *Finanšu risku vadības politiku*, ir noteikusi principus vispārējai finanšu risku vadībai, kā arī noteiktas rīcības politikas attiecībā uz procentu likmju risku, valūtas risku, likviditātes risku un kredītrisku, turklāt nosaka procedūras, definē pieņemamos finanšu instrumentus un principus finanšu resursu izvietojšanai.

Nākamajā tabulā ir atklātas finanšu riskiem pakļautās finanšu aktīvi un finanšu saistību pozīcijas sadalījumā pa to novērtējuma kategorijām: EUR'000

	Pielikums	Finanšu aktīvi patiesajā vērtībā ar atspoguļojumu visaptverošajos ienākumos	Finanšu aktīvi amortizētajā vērtībā
Finanšu aktīvi 2023. gada 31. decembrī			
Ilgtermiņa finanšu ieguldījumi	13	1	–
Parādi no līgumiem ar klientiem	15	–	30 170
Citi pircēju un pasūtītāju parādi un īstermiņa debitori		–	246
Nauda un naudas ekvivalenti	16	–	301
		1	30 717
Finanšu aktīvi 2022. gada 31. decembrī			
Ilgtermiņa finanšu ieguldījumi	13	1	–
Parādi no līgumiem ar klientiem	15	–	28 152
Citi pircēju un pasūtītāju parādi un īstermiņa debitori		–	184
Nauda un naudas ekvivalenti	16	–	301
		1	28 637

EUR'000

	Pielikums	Finanšu saistības amortizētajā vērtībā
Finanšu saistības 2023. gada 31. decembrī		
Aizņēmumi	19	556 547
Nomas saistības	12	2 323
Parādi piegādātājiem un pārējiem kreditoriem	21	68 294
		627 164
Finanšu saistības 2022. gada 31. decembrī		
Aizņēmumi	19	602 280
Nomas saistības	12	2 781
Parādi piegādātājiem un pārējiem kreditoriem	21	59 011
		664 072

a) *Tirgus risks*

I) valūtas risks

Valūtas risks rodas, ja nākotnes transakcija vai aktīvi, vai saistības ir izteikti citā valūtā nekā Sabiedrības funkcionālā valūta. 2023. gada 31. decembrī un 2022. gada 31. decembrī Sabiedrībai ieņēmumi un finanšu aktīvi un saistības bija izteikti eiro, līdz ar to Sabiedrība netiek pakļauta nozīmīgam valūtas riskam.

Latvenergo koncerna *Finanšu risku vadības politikas* mērķis ir ierobežot valūtas risku visām sagaidāmajām naudas plūsmām ārvalstu valūtās (kapitālieguldījumiem vai preču un pakalpojumu iegādei), kas var radīt nozīmīgu valūtas risku. 2023. un 2022. gadā Sabiedrībai nebija kapitālieguldījumu projektu, kuru sagaidāmie darījumi radītu nozīmīgu valūtas risku.

II) procentu likmju risks

Procentu likmju risks galvenokārt rodas no mātessabiedrības saņemtajiem aizņēmumiem, kuriem ir noteikta mainīga procentu likme, radot risku, ka finanšu izmaksas Sabiedrībā nozīmīgi pieaug situācijās, kad procentu likme palielinās. Sabiedrības politika nosaka vairāk nekā 35 % aizņēmumu nodrošināt fiksētās procentu likmes un uzturēt vidējo fiksētās likmes periodu robežās no 2 līdz 4 gadiem.

2023. gada 31. decembrī 65,54 % (31/12/2022: 75,70 %) no Sabiedrības aizņēmumiem bija ar fiksētu procentu likmi, un vidējais fiksētās procentu likmes periods bija 1,47 gadi (2022: 2,32 gadi).

Sabiedrībā regulāri tiek analizētas procentu likmju pozīcijas. Dažādi scenāriji tiek modelēti, ņemot vērā iespējamo aizņēmumu refinansēšanu, esošo pozīciju atjaunošanu un risku ierobežošanas aktivitātes. Balstoties uz šiem scenārijiem, koncernā tiek aprēķināta procentu likmju izmaiņu ietekme uz peļņas vai zaudējumu aprēķina pozīcijām, kā arī uz naudas plūsmu.

Nākamo divpadsmit mēnešu laikā, ja eiro aizņēmumu procentu likmes pie mainīgajām bāzes procentu likmēm būs par 50 bāzes punktiem augstākas, salīdzinot ar procentu likmēm pēc situācijas 2023. gada 31. decembrī, pieņemot, ka pārējie mainīgie saglabātos konstanti, tad Sabiedrības peļņa būtu par 871 tūkstoti EUR mazāka (2022. gada 31. decembrī: 694 tūkstosiem EUR mazāka).

Sabiedrības aizņēmumi ar fiksētām procentu likmēm nerada patiesās vērtības procentu likmju risku.

III) Cenu risks

Cenu risks ir risks, kā ietekmē finanšu aktīvu un saistību patiesās vērtības un naudas plūsmas nākotnē svārstīsies citu iemeslu dēļ nekā procentu likmju riska vai valūtas riska radīto izmaiņu dēļ. Sabiedrībā saņemto un sniegto

pakalpojumu pirkšanu un pārdošanu brīvā tirgus apstākļos, kā arī kapitālieguldījumos izmantoto resursu pirkšanu ietekmē cenu risks. Visnozīmīgākais cenu risks ir saistīts ar elektroenerģijas, pakalpojumu un materiālu iegādi.

2022. gadā Sabiedrība iepirka elektroenerģiju par tirgus cenu un fiksēja tirgotāja sniegto pakalpojumu, t.sk. balansēšanas pakalpojuma cenu, savukārt no 2023. gada 1. aprīļa Sabiedrība iepērk elektroenerģiju par fiksēto elektroenerģijas iepirkuma cenu un fiksēja tirgotāja sniegto pakalpojumu, t.sk. balansēšanas pakalpojuma cenu noteiktos periodos, lai mazinātu šī tirgus riska ietekmi.

Sabiedrība pilda sadales sistēmas operatora funkciju un sniedz elektroenerģijas sadales pakalpojumu Latvijas Republikas teritorijā atbilstoši Sabiedrisko pakalpojumu regulēšanas komisijas apstiprinātiem tarifiem (t. i., darbojas regulētā tirgū), kas ietver paredzamās darbības izmaksas, investīcijas un rentabilitātes līmeni.

b) Kredītrisks

Sabiedrības kredītrisku galvenokārt rada nauda un naudas ekvivalenti, un pircēju un pasūtītāju parādi, un citi debitori. Kredītriska vadību saistībā ar naudu un naudas ekvivalentiem veic AS "Latvenergo" FKV atbilstoši *Latvenergo* koncerna *Finanšu risku vadības politikai*.

Kredītriska vadību saistībā ar pircēju un pasūtītāju parādiem veic Sabiedrības vadība. Sabiedrībai ir nozīmīga kredītriska koncentrācija attiecībā uz AS "Latvenergo" (norēķini par sadales sistēmas pakalpojumiem un obligātā iepirkuma komponentēm). Bruto debitoru apjoms ir samazināts par to vērtības samazinājumu (15. pielikums).

Attiecībā uz finanšu aktīviem maksimālo atklāto kredītriska pozīciju veido naudas un naudas ekvivalentu bilances vērtība (skat. tabulu zemāk un 16. pielikumu) un pircēju un pasūtītāju parādi, un citi debitori (15. pielikums).

Maksimālā iespējamā kredītriska riska novērtējums

EUR'000

	Pielikums	31/12/2023	31/12/2022
Parādi no līgumiem ar klientiem, neto	15	30 170	28 152
Citi pircēju un pasūtītāju parādi un īstermiņa debitori		246	184
Nauda un naudas ekvivalenti	16	301	301
		30 717	28 637

Saistībā ar bankām un finanšu institūcijām tiek akceptēti darījumu partneri ar pašu vai mātesbanku starptautiskas kredītreitinga aģentūras noteikto minimālo kredītreitingu vismaz investīciju pakāpes līmenī. Ja darījumu partnerim nav šāda kredītreitinga, AS "Latvenergo" FKV atbilstoši *Latvenergo* koncerna *Finanšu risku vadības politikai* veic riska kontroli un novērtē darījuma partnera kredītkvalitāti, ņemot vērā darījumu partnera finanšu stāvokli, iepriekšējo pieredzi un citus faktorus, un tiek noteikti individuāli riska limiti atbilstoši *Finanšu risku vadības politikas* principiem. Finanšu aktīvu kredītkvalitātes izvērtēšanai, kam nav pienācis izpildes termiņš un kam netiek veidoti uzkrājumi, tiek izmantoti finanšu reitingu aģentūru piešķirtie kredītreitingi, bet, ja tādu nav, tad par pamatu tiek ņemta līdzšinējā klientu maksājumu vēsture.

Atbilstoši 9. SFPS Sabiedrība novērtē debitoru saistību neizpildes varbūtību jau pēc debitoru parādu sākotnējās atzīšanas, un katrā bilances datumā apsver, vai kopš parādu sākotnējās atzīšanas ir būtiski palielināties to kredītrisks (2.5.1. un 2.5.2. pielikumi).

Sagaidāmais kredītrisks tiek regulāri uzraudzīts un pārskatīts.

Kredītrisks saistībā ar naudu un naudas ekvivalentiem tiek pārvaldīts, sabalansējot finanšu aktīvu izvietojumu, lai vienlaikus saglabātu iespēju izvēlēties izdevīgākos piedāvājumus un samazinātu iespējamību zaudēt finanšu līdzekļus.

Nauda un naudas ekvivalenti pārskata gada beigās 301 tūkstoša EUR apmērā (31/12/2022: 301 tūkstotis EUR) tiek glabāti AS "SEB Banka" un AS "Swedbank" ar to mātessabiedrībām noteikto investīciju līmeņa kredītreitingu.

Pārskata gada noteiktie kredītlimiti nav pārsniegti, un Sabiedrības vadība nesagaida zaudējumus kredītriska iestāšanās rezultātā.

c) Likviditātes risks

AS "Latvenergo" FKV uzrauga Sabiedrības likviditātes stāvokli, nodrošinot, ka ir pieejami atbilstoši finanšu resursi saistību nokārtošanai noteiktajos termiņos.

AS "Sadales tīkls" ir Grupas kontu dalībniece AS "SEB Banka" un AS "Swedbank", kas noslēgti, lai efektīvi un vienoti pārvaldītu *Latvenergo* koncerna finanšu resursus.

Sabiedrības likviditātes risks tiek vadīts, izmantojot Grupas kontus, *Latvenergo* koncerna ietvaros noslēgto līgumu "Par savstarpējo finanšu resursu nodrošināšanu" un ilgtermiņa finanšu līgumus, tādējādi tiek nodrošināti naudas un naudas ekvivalentu resursi, ilgtermiņa un īstermiņa finansējuma pieejamība, lai pildītu savas saistības atbilstoši Sabiedrības stratēģiskajiem plāniem, kā arī lai kompensētu naudas plūsmas svārstības, kas radušās dažādu finanšu risku ietekmē.

Sabiedrības vadība uztur nepārtrauktas Sabiedrības naudas plūsmas un likviditātes rezervju prognozes, kas sastāv no naudas un naudas ekvivalentu kopējā apjoma izvērtējuma (16. pielikums).

Nākamajā tabulā analizētas Sabiedrības finanšu saistības, kas sagrupētas vecuma grupās atbilstoši to izpildes termiņiem. Summas veidojas no nediskontētām naudas plūsmām atbilstoši noslēgtajiem līgumiem. Aizņēmumu naudas plūsmas noteiktas, ņemot vērā spēkā esošās procentu likmes pārskata gada beigās.

Likviditātes analīze (līgumiskās nediskontētās bruto naudas plūsmas)					EUR'000
	Mazāk par 1 gadu	No 1 līdz 2 gadiem	No 3 līdz 5 gadiem	Virš 5 gadiem	KOPĀ
2023. gada 31. decembrī					
Aizņēmumi no mātessabiedrības	121 568	106 254	253 765	127 039	608 626
Nomas saistības (12. pielikums) *	816	711	1 174	249	2 950
Īstermiņa finanšu saistības (21. pielikums)	68 294	–	–	–	68 294
	190 678	106 965	254 939	127 288	679 870
2022. gada 31. decembrī					
Aizņēmumi no mātessabiedrības	116 023	108 432	252 840	168 435	645 730
Nomas saistības (12. pielikums) *	701	641	1 601	396	3 339
Īstermiņa finanšu saistības (21. pielikums)	59 011	–	–	–	59 011
	175 735	109 073	254 441	168 831	708 080

* nomas saistības uzskaites vērtībā (diskontētas) 2023. gada 31. decembrī ir 2 323 tūkstoši EUR (31/12/2022: 2 781 tūkstoši EUR)

3.2. Kapitāla riska vadība

Sabiedrības mērķi riska vadībā ir nodrošināt Sabiedrības ilgtspējīgu darbību un investīciju programmām nepieciešamo finansējumu.

Lai uzturētu noteiktu kapitāla struktūru vai to mainītu nepieciešamā veidā, Sabiedrība izvērtē jaunu investīciju programmu finansēšanai nepieciešamo aizņēmumu apjomu un saņemšanas periodu vai nepieciešamību iniciēt akcionāru ieguldījumu pamatkapitālā.

Pašu kapitāla rādītāji ir šādi:

	EUR'000	
	31/12/2023	31/12/2022
Pašu kapitāls	985 972	970 630
Aktīvi	1 820 351	1 805 131
Pašu kapitāla rādītājs	54 %	54 %

4. BŪTISKAS GRĀMATVEDĪBAS APLĒSES UN NOVĒRTĒJUMI

Starptautiskie finanšu pārskatu standarti prasa Sabiedrības vadībai piemērot tādas pieņēmumus un spriedumus, sagatavojot finanšu pārskatus, kas ietekmē aktīvu un saistību vērtības, kā arī pārskata datumā atklājamo informāciju, kā arī pārskata periodā atzīto ieņēmumu un izdevumu summas. Faktiskie rezultāti var atšķirties no šīm aplēsēm. Izņemot zemāk minētās, nav citu jomu, kas prasītu nozīmīgu vai sarežģītu pieņēmumu izdarīšanu vai jomu, kur izdarītie pieņēmumi un aplēses būtu nozīmīgas finanšu pārskatu kontekstā.

Sabiedrības vadība ir izvērtējusi situāciju pārskata beigu datumā un ir konstatējusi, ka notikumi, kas saistīti ar Krievijas karadarbību Ukrainā un ar to saistītajām sankcijām Krievijai un Baltkrievijai, ņemot vērā Sabiedrības sniegto pakalpojumu specifiku un nepārtrauktību, nav atstājuši būtisku negatīvu ietekmi uz Sabiedrības finanšu rezultātiem. Sabiedrības vadība nepārtraukti veic nepieciešamās darbības, lai nodrošinātu gan elektroenerģijas sadales sistēmas operatora darbības nepārtrauktību, gan klientiem sniegto pakalpojumu pieejamību, un Sabiedrības vadība arī turpmāk neprognozē ievērojamus darbības traucējumus, kas varētu ietekmēt Sabiedrības darbības turpināšanu un aktīvu un saistību novērtējumu. Sabiedrības vadības pieņēmumi ir balstīti uz informāciju, kas pieejama finanšu pārskata apstiprināšanas brīdī. Nākotnes notikumu ietekme uz Sabiedrības turpmāko darbību var atšķirties no pašreizējā novērtējuma.

a) Aplēses attiecībā uz pamatlīdzekļiem

I) pamatlīdzekļu lietderīgās izmantošanas laiks

Sabiedrība veic aplēses attiecībā uz pamatlīdzekļu lietderīgo izmantošanas laiku un atlikušo vērtību. Šīs aplēses izriet no iepriekšējās pieredzes, kā arī no nozares prakses un tiek izvērtētas katra pārskata gada beigās. Pamatlīdzekļiem, kuriem ir plānota rekonstrukcija, atlikušais lietderīgās lietošanas laiks tiek noteikts līdz rekonstrukcijas datumam. Iepriekšējā pieredze liecina, ka faktiskais pamatlīdzekļu lietderīgās lietošanas laiks dažreiz ir bijis ilgāks nekā aplēsts. Pilnībā nolietoto pamatlīdzekļu vērtības ir atklātas 11. a pielikumā. Paredzamais lietderīgās izmantošanas laika izmaiņu ietekmes novērtējums nav precīzi aplēšams, tādēļ jutīguma analīzes ietekme netiek atklāta.

II) pamatlīdzekļu atgūstamā vērtība

Sabiedrība veic pamatlīdzekļu vērtības samazināšanās testu ikreiz, kad notikumi un apstākļi liecina par iespējamu to bilances vērtības neatgūstamību. Pamatlīdzekļiem ir noteikta nauda ienesošā vienība. Atbilstoši testu invertējumam, ja nepieciešams, aktīvu vērtība tiek norakstīta līdz to atgūstamajai vērtībai. Vērtības samazināšanās izvērtēšanā vadība izmanto dažādas aplēses naudas plūsmai, kas rodas no aktīvu izmantošanas, pārdošanas, uzturēšanas un pamatlīdzekļu remontiem, kā arī inflācijas un procentu likmju pieauguma. Aplēses izriet no vispārējās ekonomiskās vides, patērīna un elektroenerģijas sadales tarifu prognozēm. Aplēses tiek pamatotas ar Sabiedrisko pakalpojumu regulēšanas komisijas padomes apstiprināto Elektroenerģijas sadales sistēmas pakalpojumu tarifu aprēķināšanas metodiku. Pārskata gadā nav atzīta pamatlīdzekļu vērtības samazināšanās (11. c pielikums).

III) pārvērtēšana

Sabiedrības pamatlīdzekļu (sadales sistēmas aktīvu) pārvērtēšanu veic neatkarīgi, ārēji, sertificēti vērtētāji, izmantojot pamatlīdzekļu amortizēto aizstāšanas izmaksu metodi. Vērtējums tiek veikts pēc īpašuma vērtēšanas standartiem un pamatojot ar pamatlīdzekļu esošo izmantošanu, kas tiek uzskatīta par iespējami labāko un efektīvāko. Pārvērtēšanas rezultātā tiek noteikta katra pamatlīdzekļa atlikusī aizvietošanas vērtība. Atlikusī aizvietošanas vērtība ir starpība starp analoga pamatlīdzekļa aizstāšanas vai atjaunošanas izmaksām vērtēšanas brīdī un uzkrāto kopējo fizisko, funkcionālo (tehnoloģisko) un ekonomisko (ārējo) nolietojumu (11. pielikums).

Pamatlīdzekļu pārvērtēšana tiek veikta regulāri, bet ne retāk kā reizi 5 gados, pārvērtēšana var tikt veikta biežāk, ja ir būtisks un ilgstošs inženierbūvju būvniecības izmaksu pieaugums. Pārvērtēšanas process tiek uzsākts, ja inženierbūvju būvniecības izmaksu pieaugums kopš iepriekšējās pārvērtēšanas divus ceturkšņus pēc kārtas pārsniedz 10 %, atbilstoši Centrālās statistikas pārvaldes datiem un ir paredzams ilglaicīgs izmaksu pieaugums.

2023. gadā Sabiedrības vadība ir novērtējusi elektroiekārtu, elektrotīkla, elektrolīniju un vispārējās būvniecības cenu līmeni un ir konstatējusi inflācijas, darbaspēka un materiālu izmaksu pieauguma izmaiņas, salīdzinājumā ar 2020. gadu, kad tika veikta pārvērtēšana un noteikta pamatlīdzekļu patiesā vērtība, izmantojot pamatlīdzekļu amortizēto aizstāšanas izmaksu metodi. Sabiedrības vadībai ir pamats uzskatīt, ka patiesā vērtība varētu būt augstāka par aktīvu uzskaites vērtību 2023. gada 31. decembrī, tāpēc tika veikta aktīvu vērtības noteikšana, izmantojot aktīvu atgūstamās (lietošanas) vērtības noteikšanas metodi, rezultātā secināts, ka kopējā aktīvu atgūstamā vērtība pārsniedz aktīvu uzskaites vērtību. Būtisku ietekmi uz aktīvu vērtību rada arī Sabiedrisko pakalpojumu regulēšanas komisijas padomes 2022. gada 29. augusta lēmumu apstiprinātā "Kapitāla izmaksu uzskaites un aprēķināšanas metodika" ar kuru noteikts, ka regulēto aktīvu bāzes aprēķinos izmanto aktīvu vērtību, neņemot vērā pēc 2021.gada 31.decembra veikto aktīvu pārvērtēšanu ietekmi. Izskatot aktīvu atgūstamo (lietošanas) vērtību kā arī minētās metodikas izmaiņas, Sabiedrības vadība secina, ka aktīvu patiesā vērtība būtiski neatšķiras no bilances vērtības 2023.gada 31.decembrī. Ņemot vērā minēto, aktīvu pārvērtēšanu uz 2023.gada 31.decembri nav jāveic (11. c pielikums).

b) Finanšu aktīvu vērtības samazinājums

Sabiedrībai ir šādi finanšu aktīvu veidi, uz kuriem attiecas sagaidāmo kredītzaudējumu modelis:

- parādi no līgumiem ar klientiem;
- citi pircēju un pasūtītāju parādi un īstermiņa debitori;
- nauda un naudas ekvivalenti.

Uzkrājumi finanšu aktīvu vērtības samazinājumam ir balstīti uz pieņēmumiem par saistību neizpildes risku un paredzamām kredītzaudējumu likmēm. Sabiedrība izmanto novērtējumu, veicot šīs aplēses un atlasot datus vērtības samazinājuma aprēķinam, pamatojoties uz Sabiedrības iepriekšējo vēsturi, esošajiem tirgus apstākļiem, kā arī uz nākotni vērstām aplēsēm katrā pārskata perioda beigās.

Sabiedrība piemēro divus sagaidāmo kredītzaudējumu modeļus: portfeļa modeli un darījuma partnera modeli.

Izmantojot portfeļa modeli, Sabiedrība piemēro 9. SFPS vienkāršoto pieeju, lai novērtētu sagaidāmos kredītzaudējumus, veicot mūža sagaidāmo kredītzaudējumu uzkrājumu noteikšanu pircēju un pasūtītāju parādiem, kas saistīti ar pamatdarbību. Lai noteiktu sagaidāmos kredītzaudējumus, šie debitoru parādi ir sagrupēti, pamatojot to ar kopīgām kredītriska pazīmēm un nokavētajām dienām. Atbilstoši tam Sabiedrība ir secinājusi, ka paredzamās kredītzaudējumu likmes šiem debitoru parādiem ir noteiktas iespējami tuvu to atbilstošajam kredītriskam. Sagaidāmo kredītzaudējumu likmes ir noteiktas atbilstoši pārdoto preču un pakalpojumu maksājumu profiliem izvērtējot attiecīgos vēsturiskos kredītzaudējumus. Vēsturiskajām kredītzaudējumu likmēm nav veiktas korekcijas, kas atspoguļotu pašreizējo un uz nākotni vērsto informāciju par makroekonomiskajiem faktoriem, kuri ietekmē klientu spēju segt debitoru parādus, jo Sabiedrība ir izvērtējusi, ka makroekonomiskā situācija un tās nākotnes prognozes būtiski neietekmē sagaidāmos kredītzaudējumus.

Darījuma partnera modeli izmanto, izvērtējot atsevišķus līgumus ar klientiem un pircēju un pasūtītāju parādus ar lieliem klientiem un saistītām pusēm, un naudu un tās ekvivalentus.

Ja nav identificēts būtisks kredītriska pieaugums, sagaidāmie mūža kredītzaudējumi atbilstoši šim modelim tiek pamatoti ar individuālā darījuma partnera nozares saistību neizpildes riska novērtējumu un *Moody's* kredītreitingu aģentūras tam noteiktajām 12 mēnešu sagaidāmo kredītzaudējumu atgūšanas likmēm. Apstākļi, kas norāda uz būtisku kredītriska pieaugumu, ir būtisks pieaugums *Moody's* saistību neizpildes un parādu atgūšanas likmēm (par vienu procentu punktu) vai darījuma partnera nespēja veikt maksājumus noteiktajos termiņos (kavējums 30 un vairāk dienu, maksātnespēja vai bankrots, vai uzsāktas līdzīgas juridiskās procedūras un citas norādes uz nespēju maksāt). Ja identificēts būtisks kredītriska pieaugums, tiek aprēķināti mūža sagaidāmie kredītzaudējumi.

Kaut arī uz naudu un tās ekvivalentiem attiecas arī 9. SFPS prasības attiecībā uz vērtības samazinājuma atzīšanu, konstatētie zaudējumi no vērtības samazinājuma bija nebūtiski, ņemot vērā arī faktu, ka visi naudas un naudas ekvivalenti tiek turēti finanšu iestādēs, kurām pašām vai to mātesbankām piešķirts investīciju pakāpes kredītreitings (galvenokārt "A" pakāpes kredītreitinga līmenis) (atbilst kredītriska 1. līmenim).

c) Aplēses attiecībā uz ieņēmumu atzīšanu no līgumiem ar klientiem

Pieslēgumu pakalpojuma maksas atzīšana

Sadales sistēmas pieslēgumu maksas netiek uzskatītas par atsevišķu (atšķirīgu) izpildes pienākumu, jo nav atšķirīgas individuāli vai līguma kontekstā. Sadales sistēmas pakalpojums tiek sniegts pēc klienta veiktā maksājuma

par elektrotīkla pieslēgumu, tāpēc elektrotīkla pieslēgumu maksa un sadales sistēmas pakalpojums ir savstarpēji ļoti atkarīgi un saistīti.

Ieņēmumi no pieslēgumu maksas tiek atzīti nākamajos periodos, jo nepārtrauktās darbības pakalpojums ir identificēts kā daļa no līguma ar klientu, lai sniegtu sadales sistēmas pakalpojumu un tiek atzītas atbilstoši 15. SFPS "Ieņēmumi no līgumiem ar klientiem". Pieslēgumu maksas tiek atzītas kā ieņēmumi visā paredzamajā komerciālo attiecību ar klientu perioda laikā. Pamatojot ar vadības aplēsi, 20 gadu ir paredzamais komerciālo attiecību ar klientu perioda laiks, kas ir aplēsts kā periods, pēc kura beigām tehnoloģisku izmaiņu rezultātā varētu būtiski mainīties pieprasītās jaudas pieslēgumu objektos.

Ieņēmumu atzīšanas periods tiek pamatots ar vadības aplēsi, jo ir pamatota pārliecība, ka aktīvus, kuru izbūves izmaksas daļēji nosedz saņemtās pieslēgumu maksas, izmantos sadales sistēmas pakalpojumu sniegšanai ilgākā laika periodā, kāds ir noteikts, slēdzot pieslēguma līgumu ar klientu.

d) Uzkrājumu atzīšana un novērtēšana

Sabiedrība ir izveidojusi uzkrājumus pēcnodarbinātības pabalstiem. Šo saistību izpildes apmērs un laiks ir nenoteikts. Lai noteiktu šo uzkrājumu pašreizējo vērtību, tiek izmantoti noteikti pieņēmumi un aplēses, tai skaitā paredzamās nākotnes izmaksas, inflācijas tempi un izmaksu laika grafiki. Faktiskās izmaksas var atšķirties no izveidotajiem uzkrājumiem saistībā ar izmaiņām likumdošanas normās, kā arī trešo pušu segtajām izmaksām. Lai novērtētu uzkrājumus pēcnodarbinātības pabalstiem, tiek aplēsta darba attiecību izbeigšanas iespējamība dažādās darbinieku vecuma grupās, par pamatu izmantojot iepriekšējo pieredzi, kā arī dažādus pieņēmumus par mainīgajiem demogrāfiskajiem un finanšu faktoriem (ieskaitot paredzamo darba atlīdzības pieaugumu un noteiktas izmaiņas pabalstu apmēros). Varbūtība un citi faktori tiek noteikti, balstoties uz iepriekšējo pieredzi.

e) Nomas termiņš un klasifikācija

Nosakot nomas termiņu, vadība ņem vērā visus faktus un apstākļus, kas rada ekonomiska rakstura stimulu izmantot iespēju pagarināt nomu vai neizmantot iespēju izbeigt nomu. Iespēja pagarināt nomu (vai periodu pēc nomas termiņa beigām) tiek iekļauta nomas termiņā, ja pastāv pamatota pārliecība, ka noma tiks pagarināta (vai netiks izbeigta). Novērtējums tiek pārskatīts, iestājoties būtiskam notikumam vai būtiskām apstākļu izmaiņām, kas ietekmē novērtējumu un atrodas nomnieka kontrolē.

Saimnieciskās darbības veikšanai Sabiedrība ir noslēgusi nomas līgumu par sadales sistēmas tīklu infrastruktūrai piekrītošās un ar to saistītās zemes un ēku un inženierbūvju nekustamo īpašumu nomu. Balstoties uz līguma noteikumu izvērtējumu, ka īpašumtiesības netiek nodotas, iznomātājs saglabā visus būtiskos riskus un ieguvumus no šo aktīvu īpašuma tiesībām, Sabiedrība uzskaita līgumus kā operatīvo nomu līdz 16. SFPS ieviešanai.

f) Patiesās vērtības novērtēšana

Patiesā vērtība ir cena par kādu ir iespējams pārdot aktīvu vai kura ir jāmaksā par saistību nodošanu, pamatojot to ar darījumu starp tirgus dalībniekiem to novērtēšanas datumā.

Šādas metodes un pieņēmumi tiek izmantoti, lai novērtētu Sabiedrības aizņēmumu patieso vērtību (20. pielikums):

- aizņēmumu ar mainīgajām procentu likmēm patiesā vērtība atbilst to atlikušajai bilances vērtībai, jo to mainīgās procentu likmes aptuveni atbilst šādu līdzīgu Sabiedrībai pieejamu finanšu instrumentu tirgus cenai;
- aizņēmumi ar fiksētām procentu likmēm ir ar fiksētu vai noteiktu atmaksas laiku, un tie netiek kotēti aktīvu tirgū;
- finanšu instrumentu, kas nav kotēti aktīvā tirgū, patiesās vērtības tiek noteiktas, izmantojot novērtēšanas metodes
- Sabiedrība lieto dažādas metodes un modeļus, kā arī izdara pieņēmumus, kas balstīti uz tirgus nosacījumiem par procentu likmēm un citiem pieņēmumiem, kādi ir spēkā katra pārskata perioda beigu datumā;
- aizņēmumu patiesā vērtība tiek aprēķināta, diskontējot to naudas plūsmas, kā diskonta faktoru izmantojot atbilstošās eiro procentu likmju mijmaiņas darījumu likmes, kas palielinātas par Sabiedrības kredīriskam atbilstošu riska uzcelojumu.

Sabiedrības vadība ir novērtējusi, ka naudas un naudas ekvivalentu, debitoru, kreditoru un citu īstermiņa aktīvu un saistību patiesās vērtības ir tuvas to uzskaites vērtībai, ņemot vērā šo finanšu instrumentu īso termiņu.

5. IEŅĒMUMI

		EUR'000	
		2023	2022
Piemērotais SFPS			
Ieņēmumi no līgumiem ar klientiem, kas atzīti laika gaitā:			
Sadales sistēmas pakalpojumi*	15. SFPS	320 101	278 516
Elektrotīkla pieslēgumu maksas ieņēmumi (23. pielikums)	15. SFPS	15 883	15 086
Reaktīvās elektroenerģijas ieņēmumi	15. SFPS	3 225	3 349
Pārējie pakalpojumi	15. SFPS	4 041	4 164
Ieņēmumi no aktīvu iznomāšanas	16. SFPS	82	73
KOPĀ ieņēmumi		343 332	301 188

* tai skaitā valsts atbalsts Sabiedrības galalietotājiem 76 981 tūkstošu EUR apmērā (01/01 – 31/12/2022: 133 153 tūkstošu EUR apmērā), atbilstoši valsts atbalsta mehānismam energoresursu cenu samazināšanai

AS "Sadales tīkls" pakalpojumu un preču pārdošanas tirgus ir Latvijas teritorija.

6. IZLIETOTĀS IZEJVIELAS UN MATERIĀLI

	EUR'000	
	2023	2022
Pārvades sistēmas pakalpojumi	79 542	69 585
Elektroenerģijas izmaksas	33 732	54 079
Sadales tīklu remontu un uzturēšanas darbu izmaksas	10 737	8 817
Izlietoto materiālu un rezerves daļu izmaksas	3 844	3 514
KOPĀ izlietotās izejvielas un materiāli	127 855	135 995

7. PERSONĀLA IZMAKSAS

	EUR'000	
	2023	2022
Atlīdzība par darbu	49 580	41 916
Valsts sociālās apdrošināšanas obligātās iemaksas	11 637	9 816
Darba attiecību izbeigšanas izmaksas	700	2 197
Iemaksas pensiju plānā	2 408	2 666
Darba koplīguma pabalsti un citas labuma sistēmas izmaksas	1 566	779
Kapitalizētās personāla izmaksas	(1 959)	(1 471)
KOPĀ personāla izmaksas, ieskaitot vadības atalgojumu	63 932	55 903
Tajā skaitā atlīdzība Sabiedrības vadībai:		
Atlīdzība par darbu	719	813
Valsts sociālās apdrošināšanas obligātās iemaksas	171	192
Iemaksas pensiju plānā	10	10
Darba attiecību izbeigšanas izmaksas un darba koplīguma pabalsti	17	–
KOPĀ atlīdzība Sabiedrības vadībai	917	1 015
	2023	2022
Darbinieku skaits pārskata gada beigās	1 665	1 665
Vidējais darbinieku skaits pārskata gadā	1 659	1 665

8. PĀRĒJĀS SAIMNIECISKĀS DARBĪBAS IZMAKSAS

	EUR'000	
	2023	2022
Informācijas tehnoloģiju sistēmu uzturēšana	10 788	9 961
Transporta izmaksas	7 750	7 142
Telekomunikāciju un sakaru pakalpojumi	4 877	4 593
Neto zaudējumi no pamatlīdzekļu likvidēšanas un pārdošanas	6 877	5 483
Telpu un teritorijas uzturēšana un apsaimniekošana	2 899	3 408
Izdevumi vadības pakalpojumiem	3 153	3 004
Klientu apkalpošanas izmaksas	965	706
Dabas aizsardzības un darba drošības izmaksas	692	865
Nodeva par sabiedrisko pakalpojumu regulēšanu	568	553
Nekustamā īpašuma un pamatlīdzekļu noma	76	105
Revīzijas izmaksas*	21	15
Citas izmaksas	2 750	2 807
KOPĀ pārējās saimnieciskās darbības izmaksas	41 416	38 642

* atlīdzība par 2023. un 2022. gada pārskata revīziju zvērinātu revidentu komercsabiedrībai SIA "Ernst & Young Baltic"

9. FINANŠU IEŅĒMUMI UN IZMAKSAS

	EUR'000	
	2023	2022
a) Finanšu ieņēmumi		
Procentu ieņēmumi	(3)	–
KOPĀ finanšu ieņēmumi	(3)	–
b) Finanšu izmaksas		
Aizņēmumu procentu izmaksas	13 343	8 410
Aktīvu nomas procentu izdevumi (12. pielikums)	40	48
Kapitalizētās aizņēmumu procentu izmaksas (11. a pielikums)	(505)	(282)
KOPĀ finanšu izmaksas	12 878	8 176

10. NEMATERIĀLIE IEGULDĪJUMI

EUR'000

	Pieslēgumu lietošanas tiesības	Dator- programmas	Izveidošanas izmaksas	Nemateriālie ieguldījumi KOPĀ
2021. gada 31. decembrī				
Sākotnējā vērtība	47 383	3 028	182	50 593
Uzkrātā amortizācija	(17 492)	(1 830)	–	(19 322)
Atlikusī vērtība	29 891	1 198	182	31 271
2022. gads				
legādāts	–	–	171	171
Pārgrupēts	203	38	(241)	–
Aprēķinātā amortizācija	(2 448)	(232)	–	(2 680)
Atlikusī vērtība 2022. gada 31. decembrī	27 646	1 004	112	28 762
2022. gada 31. decembrī				
Sākotnējā vērtība	47 586	3 065	112	50 763
Uzkrātā amortizācija	(19 940)	(2 061)	–	(22 001)
Atlikusī vērtība	27 646	1 004	112	28 762
2023. gads				
legādāts	–	–	1 219	1 219
Pārgrupēts	–	328	(328)	–
Aprēķinātā amortizācija	(2 450)	(279)	–	(2 729)
Atlikusī vērtība 2023. gada 31. decembrī	25 196	1 053	1 003	27 252
2023. gada 31. decembrī				
Sākotnējā vērtība	47 586	3 394	1 003	51 983
Uzkrātā amortizācija	(22 390)	(2 341)	–	(24 731)
Atlikusī vērtība	25 196	1 053	1 003	27 252

11. PAMATLĪDZEKĻI

a) Pamatlīdzekļi

EUR'000

	Zeme, ēkas un inženier- būves	Sadales sistēmas elektrolīnijas un elektroiekārtas	Tehnoloģis- kās iekārtas un ierīces	Pārējie pamatlīdzekļi	Nepabeigtā celtniecība	Pamatlīdzekļi KOPĀ
2021. gada 31. decembrī						
Sākotnējā vai pārvērtētā vērtība	46 361	3 031 453	2 107	71 178	14 513	3 165 612
Uzkrātais nolietojums un vērtības samazinājums	(3 542)	(1 400 002)	(1 691)	(33 006)	(285)	(1 438 526)
Atlikusi vērtība	42 819	1 631 451	416	38 172	14 228	1 727 086
2022. gads						
legādāts	–	–	–	–	84 489	84 489
Pārgrupēts	3 221	68 872	75	4 576	(76 744)	–
Pārklasificēts uz ieguldījuma īpašumiem, neto	(508)	–	–	–	–	(508)
Norakstīts	(279)	(6 750)	(5)	(78)	(37)	(7 149)
Apvērsts vērtības samazinājums	–	–	–	–	(49)	(49)
Nolietojums	(2 074)	(68 888)	(91)	(6 915)	–	(77 968)
Atlikusi vērtība 2022. gada 31. decembrī	43 179	1 624 685	395	35 755	21 887	1 725 901
2022. gada 31. decembrī						
Sākotnējā vai pārvērtētā vērtība	48 686	3 049 435	2 164	75 189	22 221	3 197 695
Uzkrātais nolietojums un vērtības samazinājums	(5 507)	(1 424 750)	(1 769)	(39 434)	(334)	(1 471 794)
Atlikusi vērtība	43 179	1 624 685	395	35 755	21 887	1 725 901
2023. gads						
legādāts	–	–	–	–	98 389	98 389
Pārgrupēts	2 145	84 967	449	5 601	(93 162)	–
Pārklasificēts uz ieguldījuma īpašumiem, neto	(555)	–	–	–	–	(555)
Pārklasificēts uz ilgtermiņa aktīvi pārdošanai	–	–	–	(21)	–	(21)
Norakstīts	(50)	(7 971)	–	(67)	(13)	(8 101)
Apvērsts vērtības samazinājums	–	–	–	–	(109)	(109)
Nolietojums	(2 046)	(69 947)	(280)	(6 745)	–	(79 018)
Atlikusi vērtība 2023. gada 31. decembrī	42 673	1 631 734	564	34 523	26 992	1 736 486
2023. gada 31. decembrī						
Sākotnējā vai pārvērtētā vērtība	50 139	3 080 869	2 524	80 218	27 434	3 241 184
Uzkrātais nolietojums un vērtības samazinājums	(7 466)	(1 449 135)	(1 960)	(45 695)	(442)	(1 504 698)
Atlikusi vērtība	42 673	1 631 734	564	34 523	26 992	1 736 486

Sabiedrības pamatlīdzekļi nav iekļāti, un tie nav pakļauti citiem īpašumtiesību apgrūtinājumiem.

2023. gada 31. decembrī pilnībā nolietoto, bet joprojām izmantoto pamatlīdzekļu sākotnējā vērtība ir 36 012 tūkstoši EUR (31/12/2022: 39 392 tūkstoši EUR).

2023. gadā Sabiedrībā ir kapitalizētas aizņēmumu procentu izmaksas 505 tūkstošu EUR apmērā (2022. gadā: 282 tūkstoši EUR) (9. b pielikums). Aizņēmumu procentu izmaksu kapitalizācijas likme ir 2,23 % (2022. gadā: 1,43 %).

b) Pamatlīdzekļu pārvērtēšana

Sadales sistēmas elektroiekārtas tika pārvērtētas pēc stāvokļa uz 2020. gada 1. aprīli. Veicot elektroiekārtu pārvērtēšanu, vērtētājs izmantoja izmaksu pieeju un izvērtēja, kā mainījušās minēto pamatlīdzekļu aizstāšanas vai atjaunošanas izmaksu komponentes kopš iepriekšējās pārvērtēšanas. Pamatlīdzekļu apakšgrupu vērtības tika indeksētas pa izmaksu komponentēm.

Sadales sistēmas elektrolīnijas pārvērtētas pēc stāvokļa 2021. gada 1. janvārī, un pārvērtēšanas rezultāts atzīts 2020. gada finanšu pārskatos kā koriģējošs notikums.

Veicot elektrolīniju pārvērtēšanu, ārējais vērtētājs izmantoja izmaksu pieeju, nosakot Sabiedrības elektrotīklu izbūvei izmantoto elektrolīniju kontroltāmes izmaksu pozīciju vērtības. Kontroltāme ir tāme elektrolīniju izbūves vai rekonstrukcijas mediānas objektam, kas atbilst cenas mediānas vērtībai katrā elektrolīniju (pamatlīdzekļu) grupā, neņemot vērā izbūves izmaksu ekstrēmumus. Aizvietošanas izmaksu aprēķinā kontroltāmjū izmaksu pozīcijas izcenas atbilstoši tirgus cenām uz 2021. gada 1. janvāri.

Pārvērtēto elektrolīniju un elektroiekārtu pamatlīdzekļu uzskaites vērtības salīdzinājumā, ja tos uzskaitītu iegādes vērtībā, ir šādas:

EUR'000

	iegādes vērtībā	Pārvērtētajā vērtībā
2023. gada 31. decembrī		
Sākotnējā vērtība	2 946 540	-
Pārvērtētā vērtība	-	3 080 869
Uzkrātais nolietojums un vērtības samazinājums	(1 555 983)	(1 449 135)
Atlikusī vērtība	1 390 557	1 631 734
2022. gada 31. decembrī		
Sākotnējā vērtība	2 911 847	-
Pārvērtētā vērtība	-	3 049 435
Uzkrātais nolietojums un vērtības samazinājums	(1 541 582)	(1 424 750)
Atlikusī vērtība	1 370 265	1 624 685

c) Vērtības samazinājums

Vērtības samazinājuma izvērtēšana sadales sistēmas aktīviem veikta saskaņā ar 36. SGS, ņemot vērā lietošanas vērtības aprēķinu. Naudas plūsmu ģenerējošās vienības sastāv no sadales sistēmas aktīviem. Lai noteiktu lietošanas vērtību naudas plūsmu ģenerējošajai vienībai, diskontējot naudas plūsmu, izmantota nominālā pēcnodokļu diskonta tirgus likme.

Aktīvu vērtības noteikšanā izmantotie galvenie pieņēmumi	2023	2022
Diskonta likme	7,24 %	5,92 %
Ilgtermiņa izaugsmes temps	2,29 %	2,0 %

Joprojām saspringtā ģeopolitiskās situācija pārskatā gadā saglabāja augstus inflācijas rādītājus, materiālu cenu pieaugumu un procenta likmju kāpumu. Vērtības samazinājuma izvērtēšanā ņemtas vērā cenu prognozes galvenajām ieņēmumu un izmaksu plūsmām un no Sabiedrisko pakalpojumu regulēšanas komisijas sniegtā apstiprinājuma – pieņēmumi saistībā ar kapitālieguldījumu plāniem. Ņemot vērā minētos faktorus, aktīvu vērtības samazināšanās 2023. gadā netika atzīta (2022: netika atzīta). Sabiedrības vadības pieņēmumi ir balstīti uz informāciju, kas pieejama finanšu pārskatu apstiprināšanas brīdī. Nākotnes notikumu ietekme uz Sabiedrības turpmāko darbību var atšķirties no pašreizējā novērtējuma.

Citas būtiskākās grāmatvedības aplēses un novērtējumi ir ietverti 4.a II pielikumā.

d) Ieguldījuma īpašumi

EUR'000

	2023	2022
Sākotnējā vērtība	540	134
Uzkrātais nolietojums un vērtības samazinājums	(33)	(7)
Atlikusī vērtība gada sākumā	507	127
Pārklasificēts no pamatlīdzekļiem, neto	555	508
Noraksts, neto	(587)	(126)
Nolietojums	-	(2)
Atlikusī vērtība pārskata perioda beigās	475	507
Sākotnējā vērtība	540	540
Uzkrātais nolietojums un vērtības samazinājums	(65)	(33)
Atlikusī vērtība gada beigās	475	507

No pamatlīdzekļiem pārklasificēta zeme un ēkas, kas paredzēta atsavināšanai.

12. NOMA

a) Tiesības lietot aktīvus un nomas saistības

Sabiedrība ir noslēgusi vairākus līgumus par zemes un telpu nomu, un sadales sistēmas tīklu infrastruktūrai piekritošo un ar to saistīto nekustamo īpašumu nomu. Saimnieciskās darbības veikšanai AS "Sadales tīkls" noslēdzis līgumu ar mātessabiedrību – AS "Latvenergo" par sadales sistēmas tīklu infrastruktūrai piekritošās un ar to saistītās zemes, ēku un inženierbūvju nekustamo īpašumu nomu. Sabiedrība uzskaita tiesības lietot zemi, ēkas un inženierbūves.

EUR'000

	31/12/2023	31/12/2022
Tiesības lietot aktīvus		
Atlikusī vērtība gada sākumā	2 731	3 211
Atzītas izmaiņas nomas līgumos	305	291
Nolietojums	(772)	(771)
Atlikusī vērtība gada beigās	2 264	2 731

	EUR'000	
	31/12/2023	31/12/2022
Nomas saistības		
Atlikusī vērtība gada sākumā	2 781	3 246
Atzītas izmaiņas nomas līgumos	299	288
Nomas saistību samazinājums	(797)	(801)
Aktīvu nomas procentu izdevumi (5. pielikums)	40	48
Atlikusī vērtība gada beigās	2 323	2 781
<i>tajā skaitā:</i>		
– Ilgtermiņa	1 624	2 155
– Īstermiņa	699	626

Nomas maksājumi tiek sadalīti starp pamatsummu un finanšu izmaksām. Finanšu izmaksas tiek iekļautas peļņā vai zaudējumos nomas perioda laikā, lai iegūtu nemainīgu periodisku procentu likmi par katru perioda saistību atlikumu.

b) Nomas maksas izdevumi (16.SFPS)

Peļņas vai zaudējumu aprēķinā atspoguļotas šādas vērtības attiecībā uz nomām:

	EUR'000	
	2023	2022
Tiesībām lietot aktīvu nolietojums (zeme, ēkas un inženierbūves)	772	771
Aktīvu nomas procentu izdevumi (iekļauti finanšu izmaksās)	40	48
Īstermiņa nomas izmaksas	115	145
Mainīgās nomas maksājumu izmaksas, kas netiek iekļautas nomas saistībās	82	129
Neto ienākumi, kas ir saistīti ar daļēju nomas izbeigšanu	(6)	(3)
KOPĀ nomas izmaksas	1 003	1 090

Pārskatā par naudas plūsmām par 2023. gadu nomas maksājumi 166 tūkstošu EUR apmērā (2022: 164 tūkstoši EUR) saistītajām pusēm veikti ar savstarpējo ieskaitu un iekļauti pamatdarbības naudas plūsmā apgrozāmā kapitālā izmaiņās. Pārējie samaksātie maksājumi par nomu 643 tūkstošu EUR apmērā (2022: 662 tūkstoši EUR) ir iekļauti finansēšanas darbības (samaksātie maksājumi par nomu) un pamatdarbības (samaksātie procentu maksājumi) naudas plūsmā.

c) Nomas maksas ieņēmumi

	EUR'000	
	2023	2022
Nomas maksas ieņēmumi (Sabiedrība ir iznomātājs) (5.pielikums)	82	73

Nākotnes minimālās saņemamās nomas maksas atbilstoši operatīvās nomas līgumiem pēc to termiņiem: EUR'000

	2023	2022
– 1 gads vai mazāk	73	69
– 1 – 5 gadi	366	347
KOPĀ nomas maksa	439	416

13. ILGTERMIŅA FINANŠU IEGULDĪJUMI

Sabiedrība	Atrašanās vieta	Uzņēmējdarbības veids	31/12/2023		31/12/2022	
			Līdzdalības daļa, %	EUR'000	Līdzdalības daļa, %	EUR'000
AS "Pirmais Slēgtais Pensiju Fonds"	Latvija	Pensiju plānu pārvaldīšana	0,93 %	1	0,93 %	1

Sabiedrībai kopā ar SIA "Enerģijas publiskais tirgotājs" uz 2023. gada 31. decembri kopā pieder viena AS "Pirmais Slēgtais Pensiju Fonds" akcija, kuras nominālvērtība ir 1 422 EUR (1,85 % akciju īpatsvars pamatkapitālā), līdz ar to katrai pusei piederot 1/2 domājamās daļas no akcijas 711 EUR apmērā.

Sabiedrība ir tikai nominālais akcionārs, jo visus riskus vai labumus, kas rodas sabiedrības darbības rezultātā, uzņemas vai iegūst Sabiedrības darbinieki – pensiju plāna dalībnieki. Lai gan šis ieguldījums ir pakļauts arī patiesās vērtības novērtēšanai, identificētās patiesās vērtības izmaiņas ir nebūtiskas.

14. KRĀJUMI UN AKTĪVI PĀRDOŠANAI

	EUR'000	
	31/12/2023	31/12/2022
Izejvielas un materiāli	22 172	17 804
Preces pārdošanai	1 397	1 123
Ilgtermiņa aktīvi pārdošanai	13	37
Pārējie krājumi	48	46
Uzkrājumi izejvielu un materiālu vērtības samazinājumam	(632)	(492)
KOPĀ krājumi	22 998	18 518

	EUR'000	
	2023	2022
Pārskata gada sākumā	492	363
Uzkrājumu samazinājums peļņas vai zaudējumu aprēķinā	140	129
Pārskata gada beigās	632	492

Izmaiņas uzkrājumos krājumu vērtības samazinājumam kā periodā atzītās izmaksas ir iekļautas peļņas vai zaudējumu aprēķina postenī "Izlietotās izejvielas un materiāli".

15. PARĀDI NO LĪGUMIEM AR KLIENTIEM

	EUR'000	
	31/12/2023	31/12/2022
Parādi no līgumiem ar klientiem pēc sagaidāmo kredītzaudējumu (SKZ) izvērtējumu modeļa, neto:		
Parādi ar mūža SKZ izvērtējumu pēc vienkāršotās pieejas (portfeļa modelis)	5 900	980
Parādi ar SKZ izvērtējumu bez būtiska kredītriska pieauguma (darījuma partnera modelis)	24 270	27 172
KOPĀ parādi no līgumiem ar klientiem	30 170	28 152

Sabiedrība nav pakļauta ievērojamai kredītriska koncentrācijas pakāpei, jo ir liels ar klientiem noslēgto līgumu skaits. Lielākais elektroenerģijas sadales pakalpojuma debitors AS "Latvenergo" tiek izvērtēts, pielietojot darījuma partnera modeli (skatīt 24. b pielikumu).

	EUR'000	
	31/12/2023	31/12/2022
Parādi no līgumiem ar klientiem, neto:		
– elektroenerģijas sadales sistēmas pakalpojumi (portfeļa modelis)	6 119	1 266
– elektroenerģijas sadales sistēmas pakalpojumi (darījuma partnera modelis)	8 323	18 113
– pieslēgumu maksas un pārējo sadales pakalpojumu parādi (portfeļa modelis)	1 886	2 055
– saistīto pušu parādi uzskaites vērtībā (darījuma partnera modelis)	15 978	9 080
	32 306	30 514
Uzkrājumi parādu no līgumiem ar klientiem sagaidāmajiem kredītzaudējumiem:		
– elektroenerģijas sadales sistēmas pakalpojumi (portfeļa modelis)	(534)	(568)
– elektroenerģijas sadales sistēmas pakalpojumi (darījuma partnera modelis)	(17)	(15)
– pieslēgumu maksas un pārējo sadales pakalpojumu parādi (portfeļa modelis)	(1 571)	(1 773)
– saistīto pušu parādi uzskaites vērtībā (darījuma partnera modelis)	(14)	(6)
	(2 136)	(2 362)
Parādi no līgumiem ar klientiem, neto:		
– elektroenerģijas sadales sistēmas pakalpojumi (portfeļa modelis)	5 585	698
– elektroenerģijas sadales sistēmas pakalpojumi (darījuma partnera modelis)	8 306	18 098
– pieslēgumu maksas un pārējo sadales pakalpojumu parādi (portfeļa modelis)	315	282
– saistīto pušu parādi uzskaites vērtībā (darījuma partnera modelis)	15 964	9 074
	30 170	28 152

Parādu no līgumiem ar klientiem sadalījums pa kavētām dienām un mūža sagaidāmo kredītzaudējumu (SKZ) izvērtējums pēc portfeļa modeļa:

Samaksas termiņa kavējums dienās	SKZ likme	31/12/2023			31/12/2022		
		Parādi no klientiem	Uzkrājumi SKZ	Neto	Parādi no klientiem	Uzkrājumi SKZ	Neto
Nav kavēts	0.20 %	5 506	(13)	5 493	898	(2)	896
< 30	3 %	392	(12)	380	32	(1)	31
30 - 59	20 %	5	(1)	4	18	(4)	14
60 - 89	50 %	4	(2)	2	25	(12)	13
90 - 179	60 %	21	(19)	2	35	(21)	14
180 - 359	75 %	77	(58)	19	48	(36)	12
> 360	100 %	1 909	(1 909)	–	1 856	(1 856)	–
Individuāli izvērtēti*	100 %	91	(91)	–	409	(409)	–
		8 005	(2 105)	5 900	3 321	(2 341)	980

*debitori, kuriem ir izsludināts maksātnespējas process

Uzkrājumu kustība parādu no līgumiem ar klientiem vērtības samazinājumam:	EUR'000	
	2023	2022
Pārskata gada sākumā	2 362	2 506
Norakstītie neatgūstamie debitoru parādi	(244)	(85)
Uzkrājumi sagaidāmajiem kredītzaudējumiem	18	(59)
Pārskata gada beigās	2 136	2 362

Sabiedrības vadības aplēses un metodoloģija finanšu aktīvu vērtības samazinājuma noteikšanai un vērtības samazinājuma riska izvērtēšanai ir aprakstītas 2.5.2. un 4. b pielikumā.

16. NAUDA UN NAUDAS EKVIVALENTI

	EUR'000	
	31/12/2023	31/12/2022
Nauda bankā	301	301
KOPĀ nauda un naudas ekvivalenti	301	301

Pašreizējā procentu likmju vidē norēķinu kontu atlikumi faktiski negūst procentu ienākumus.

AS "Latvenergo" un tās meitassabiedrības ir divu Grupas kontu dalībnieces AS "SEB Banka" un AS "Swedbank", kas noslēgti, lai efektīvi un vienoti pārvaldītu *Latvenergo* koncerna finanšu resursus. AS "Sadales tīkls" ir abu Grupas kontu dalībniece un, noslēdzot šos līgumus, ir uzņēmusies meitassabiedrības tiesības un pienākumus.

17. AKCIJU KAPITĀLS

2023. gada 31. decembrī reģistrētais AS "Sadales tīkls" akciju kapitāls ir 652 693 tūkstoši EUR (31/12/2022: 652 693 tūkstoši EUR), un to veido 652 693 tūkstoši parasto akciju (31/12/2022: 652 693 tūkstoši) ar nominālvērtību 1 EUR katra (31/12/2022: 1 EUR). Visas akcijas ir pilnībā apmaksātas.

18. REZERVES UN DIVIDENDES

a) Rezerves

2023. gada 31. decembrī Sabiedrības rezerves 361 274 tūkstošu EUR apmērā (31/12/2022: 371 889 tūkstoši EUR) veidojas no ilgtermiņa aktīvu (pamatlīdzekļu) pārvērtēšanas rezerves un pēcnodarbinātības pabalstu novērtēšanas rezerves. Sabiedrībā nevar tikt sadalītas dividendēs rezerves no pamatlīdzekļu pārvērtēšanas un pēcnodarbinātības pabalstu novērtēšanas.

	Ilgtermiņa aktīvu pārvērtēšanas rezerve	Pēcnodarbinātības pabalstu novērtēšanas rezerve	KOPĀ
2021. gada 31. decembrī	379 776	(262)	379 514
Ilgtermiņa aktīvu pārvērtēšanas rezerves norakstīšana	(8 058)	–	(8 058)
Ieņēmumi no definētā pabalstu plāna novērtēšanas	–	433	433
2022. gada 31. decembrī	371 718	171	371 889
Pamatlīdzekļu pārvērtēšanas rezerves norakstīšana	(9 051)	–	(9 051)
Visaptverošie zaudējumi no definētā pabalstu plāna novērtēšanas	–	(1 564)	(1 564)
2023. gada 31. decembrī	362 667	(1 393)	361 274

b) Dividendes

Nemot vērā Publiskās personas kapitāla daļu un kapitālsabiedrību pārvaldības likumu un kapitāla struktūras rādītājus, AS "Sadales tīkls" valde ierosina 2023. gada pārskata gada peļņu 100 % jeb 16 906 tūkstošus EUR jeb 0,02590 EUR par vienu akciju izmaksāt mātessabiedrībai dividendēs. Lēmumu par 2023. gada AS "Sadales tīkls" peļņas izlietošanu un dividenžu apmēru pieņem Sabiedrības akcionāru sapulce.

Šajos finanšu pārskatos šī dividenžu summa netiek atzīta saistībās, jo 2023. gada 31. decembrī dividendes nav apstiprinātas.

2022. gadā Sabiedrībai bija zaudējumi. 2022. gadā Sabiedrības īpašniekiem pasludināto dividenžu apjoms par 2021. gadu bija 10 429 tūkstoši EUR jeb 0,01598 EUR par vienu akciju un peļņas sadales brīdī tika aprēķināts uzņēmumu ienākuma nodoklis 2 607 tūkstošu EUR apmērā.

19. AIZŅĒMUMI

EUR'000

	31/12/2023	31/12/2022
Ilgtermiņa aizņēmumi no mātessabiedrības	445 553	494 979
Ilgtermiņa aizņēmumu no mātessabiedrības īstermiņa daļa	105 839	95 312
Īstermiņa aizņēmumi no mātessabiedrības	1 961	10 000
Uzkrātās saistības par aizņēmumu procentu izmaksām	3 194	1 989
KOPĀ Aizņēmumi	556 547	602 280

Ilgtermiņa un īstermiņa aizņēmumu sadalījums pēc atmaksas termiņiem: EUR'000

	31/12/2023	31/12/2022
– 1 gads vai mazāk	110 994	107 301
– 1 – 5 gadi	326 443	334 109
– virs 5 gadiem	119 110	160 870
	556 547	602 280

Izmaiņas aizņēmumos no mātessabiedrības: EUR'000

	2023	2022
Pārskata gada sākumā	602 280	576 144
Neto īstermiņa aizņēmumu izmaiņas ar naudas norēķinu, t.sk.:	42 293	49 537
- saņemtie aizņēmumi	252 001	270 332
- atmaksātie aizņēmumi	(209 708)	(220 795)
Neto aizņēmumu izmaiņas no savstarpējo ieskaitu veikšanas ar koncerna sabiedrību, t.sk.:	(89 231)	(24 032)
- atmaksātie īstermiņa aizņēmumi	(50 331)	73 414
- atmaksātie ilgtermiņa aizņēmumi	(38 900)	(97 446)
Izmaiņas uzkrātajās procentu saistībās	1 205	631
Izmaiņas aizņēmumos, neto	(45 733)	26 136
Pārskata gada beigās	556 547	602 280

Aizņēmumu sadalījums pēc atmaksas termiņiem: EUR'000

	31/12/2023	31/12/2022
Ilgtermiņa un īstermiņa aizņēmumi ar fiksētu procentu likmi:		
– 1 gads vai mazāk (ilgtermiņa aizņēmumu īstermiņa daļa)	81 976	86 500
– 1 – 5 gadi	236 327	267 994
– virs 5 gadiem	43 913	93 411
	362 216	447 905
Ilgtermiņa un īstermiņa aizņēmumi ar mainīgo procentu likmi:		
– 1 gads vai mazāk (īstermiņa aizņēmumi)	1 961	10 000
– 1 gads vai mazāk (ilgtermiņa aizņēmumu īstermiņa daļa)	27 057	10 800
– 1 – 5 gadi	90 116	66 116
– virs 5 gadiem	75 197	67 459
	194 331	154 375
KOPĀ aizņēmumi	556 547	602 280

2023. gada 31. decembrī un 2022. gada 31. decembrī visi Sabiedrības aizņēmumi ir denominēti eiro.

Īstermiņa un ilgtermiņa aizņēmumu ar mainīgajām procentu likmēm patiesā vērtība atbilst to atlikušajai uzskaites vērtībai, jo to mainīgās procentu likmes aptuveni atbilst līdzīgu Sabiedrībai pieejamu finanšu instrumentu tirgus cenai un to pārvērtēšana patiesajā vērtībā nerada būtiskas izmaiņas.

Īstermiņa un ilgtermiņa aizņēmumu ar fiksētajām procentu likmēm patiesā vērtība mazāka par atlikušo uzskaites vērtību par 17 406 tūkstoti EUR (2022: patiesā vērtība pārsniedz atlikušo uzskaites vērtību par 32 651 tūkstoti EUR). Patiesā vērtība tiek aprēķināta, diskontējot to naudas plūsmas, kā diskonta faktoru izmantojot atbilstošas eiro procentu likmju mijmaiņas darījumu likmes, kas palielinātas par Sabiedrības kredītriskam atbilstošu riska uzcenojumu. Ilgtermiņa aizņēmumu diskontēto naudas plūsmu vidējā procentu likme ir 0,46 % (2022: 0,46 %).

a) Aizņēmumi no saistītajām pusēm

Saskaņā ar *Latvenergo* grupas ietvaros noslēgto līgumu "Par savstarpējo finanšu resursu nodrošināšanu" savstarpējiem īstermiņa aizdevumiem un aizņēmumiem tiek piemērota gada procentu likme, kas vienāda ar faktiskās viena mēneša EURIBOR (*Euro Interbank Offered Rate*) likmes un mātessabiedrībai AS "Latvenergo" piesaistītā ārējā īstermiņa finansējuma vidējās svērtās pievienotās likmes kopsummu. Gadījumā, ja viena mēneša EURIBOR likme ir ar negatīvu vērtību, tad procentu likme ir vienāda ar mātessabiedrībai AS "Latvenergo" piesaistītā ārējā īstermiņa finansējuma vidējo svērto pievienoto likmi. Pārskata gadā par savstarpējiem īstermiņa aizņēmumiem aprēķinātie maksājamo procenti nav radījuši nozīmīgu procentu likmju risku.

b) Īstermiņa aizņēmumi no saistītajām pusēm

Finanšu darījumi starp saistītajām pusēm tiek veikti, izmantojot īstermiņa aizņēmumus, lai efektīvi un centralizēti pārvaldītu *Latvenergo* grupas uzņēmumu finanšu līdzekļus, izmantojot Grupas kontus. Līgums "Par savstarpējo finanšu resursu nodrošināšanu" paredzēts savstarpējo apgrozāmo līdzekļu finansēšanai, un tā ietvaros pārskata gadā Sabiedrība īslaicīgi gan aizņēmas, gan periodiski izsniedz un saņem atmaksu.

2023. gada laikā vidējā efektīvā aizdevumu procentu likme ir 3,70 % (2022: 0,74 %). Likmes kāpums saistīts ar viena mēneša EURIBOR likmes pieaugumu tirgū.

	EUR'000	
	31/12/2023	31/12/2022
Pārskata gada sākumā	10 000	10 000
Saņemtie aizņēmumi	309 161	376 158
Atmaksātie aizņēmumi	(260 788)	(253 207)
Aprēķinātie aizņēmumu procenti	450	125
Samaksātie aizņēmumu procenti	(450)	(125)
Izmaiņas aizņēmumos, neto	48 373	122 951
Uz ilgtermiņa aizņēmumiem pārformētie aizņēmumi	(56 412)	(122 951)
Pārskata gada beigās	1 961	10 000

c) Ilgtermiņa aizņēmumi no mātessabiedrības, ieskaitot īstermiņa daļu

EUR'000

Līguma noslēgšanas datums	Aizdevumu līgumu pamatsumma	Neatmaksātā aizdevuma summa		Procentu likme	Atmaksas termiņš
		31/12/2023	31/12/2022		
29/09/2011	316 271	4 156	12 538	6 mēnešu EURIBOR + mainīga likme	01/09/2025
18/09/2013	42 686	–	4 269	fiksētā likme	10/08/2023
29/10/2014	90 000	10 000	20 000	fiksētā likme	10/09/2024
20/10/2015	90 000	20 000	30 000	fiksētā likme	21/10/2025
22/08/2016	60 000	20 000	26 667	fiksētā likme	22/08/2026
22/08/2016	50 000	20 000	25 000	fiksētā likme	14/06/2027
14/12/2018	260 000	147 750	175 811	fiksētā likme	31/01/2030
03/03/2020	200 000	154 136	177 067	fiksētā likme un mainīga likme	25/03/2030
08/03/2022	175 000	175 350	118 939	6 mēnešu EURIBOR + mainīga likme	31/03/2032
31/08/2023	175 000	–	–	6 mēnešu EURIBOR + mainīga likme	31/01/2034
KOPĀ	1 458 957	551 392	590 291		

2023. gada 31. decembrī 34,46 % (31/12/2022: 24,3 %) no mātessabiedrības saņemtajiem ilgtermiņa aizņēmumiem bija noteikta mainīga procentu likme, kuru ietekmē starpbanku sešu mēnešu EURIBOR likmes izmaiņas. 2023. gada laikā vidējā efektīvā aizdevumu procentu likme visiem ilgtermiņa aizņēmumiem bija 2,22 % (2022: 1,42 %). 2023. gada 31. decembrī ilgtermiņa aizņēmumiem ar mainīgo procentu likmi sešu mēnešu EURIBOR likme bija robežās no 4,000 % līdz 4,125 % (31/12/2022: EURIBOR likme bija robežās no 1,763 % līdz 2,726 %). Ilgtermiņa aizņēmumi nav nodrošināti ar ķīlu vai citādā veidā.

	EUR'000	
	2023	2022
Pārskata gada sākumā	592 280	566 144
Atmaksātie aizņēmumi	(95 312)	(97 446)
Aprēķinātie aizņēmumu procenti	12 892	8 286
Samaksātie aizņēmumu procenti	(11 686)	(7 655)
Izmaiņas aizņēmumos, neto	(94 106)	(96 815)
Pārformēti aizņēmumi no īstermiņa aizņēmumiem	56 412	122 951
Pārskata gada beigās	554 586	592 280
<i>tai skaitā:</i>		
<i>Ilgtermiņa daļa</i>	445 553	494 979
<i>Īstermiņa daļa</i>	105 839	95 312
<i>Uzkrātās procentu saistības</i>	3 194	1 989

d) Ķīlas

Sabiedrība savus aktīvus aizņēmumu nodrošināšanai nav iekļīlājusi.

20. PATIESĀS VĒRTĪBAS NOVĒRTĒŠANA

Šajā pielikumā ir atklāta Sabiedrības finanšu aktīvu, saistību un pārvērtēto pamatlīdzekļu patieso vērtību novērtēšanas hierarhija.

Aktīvu patiesās vērtības novērtēšanas hierarhijas kvantitatīvie rādītāji pārskata gada beigās: EUR'000

	Patiesās vērtības novērtējums			KOPĀ
	Kotētās tirgus cenas (1. līmenis)	Uz novērojamiem tirgus datiem balstīti pieņēmumi (2. līmenis)	Pieņēmumi, kas nav balstīti uz novērojamiem tirgus datiem (3. līmenis)	
2023. gada 31. decembrī				
Aktīvi, kuri atklāti patiesajā vērtībā				
Ieguldījumu īpašumi	–	–	475	475
Parādi no līgumiem ar klientiem	–	–	30 170	30 170
Pircēju un pasūtītāju parādi un citi debitori	–	–	246	246
Nauda un naudas ekvivalenti	–	301	–	301
Patiesajā vērtībā novērtētie aktīvi				
Ilgtermiņa finanšu ieguldījumi	–	–	1	1
Pārvērtētie pamatlīdzekļi (11. pielikums)	–	–	1 631 734	1 631 734
2022. gada 31. decembrī				
Aktīvi, kuri atklāti patiesajā vērtībā				
Ieguldījumu īpašumi	–	–	507	507
Parādi no līgumiem ar klientiem	–	–	28 152	28 152
Pircēju un pasūtītāju parādi un citi debitori	–	–	184	184
Nauda un naudas ekvivalenti	–	301	–	301
Patiesajā vērtībā novērtētie aktīvi				
Ilgtermiņa finanšu ieguldījumi	–	–	1	1
Pārvērtētie pamatlīdzekļi (11. pielikums)	–	–	1 624 685	1 624 685

Pārskata periodā aktīvi nav pārgrupēti starp 1. līmeni un 2. līmeni.

Pārvērtēto pamatlīdzekļu kvantitatīvais informācijas apkopojums par nozīmīgākajiem ievaddatiem un jutīguma analīzes rādītājiem atklāti 11. pielikumā.

Saistību patiesās vērtības novērtēšanas hierarhijas kvantitatīvie rādītāji pārskata gada beigās: EUR'000

	Patiesās vērtības novērtējums			KOPĀ
	Kotētās tirgus cenas (1. līmenis)	Uz novērojamiem tirgus datiem balstīti pieņēmumi (2. līmenis)	Pieņēmumi, kas nav balstīti uz novērojamiem tirgus datiem (3. līmenis)	
2023. gada 31. decembrī				
Saistības, kuras atklātas patiesajā vērtībā				
Aizņēmumi ar mainīgām procentu likmēm	–	189 987	–	189 987
Aizņēmumi ar fiksētām procentu likmēm	–	361 405	–	361 405
Nomas saistības	–	–	2 323	2 323
Parādi piegādātājiem un pārējiem kreditoriem	–	–	68 294	68 294
2022. gada 31. decembrī				
Saistības, kuras atklātas patiesajā vērtībā				
Aizņēmumi ar mainīgām procentu likmēm	–	143 452	–	143 452
Aizņēmumi ar fiksētām procentu likmēm	–	446 839	–	446 839
Nomas saistības	–	–	2 781	2 781
Parādi piegādātājiem un pārējiem kreditoriem	–	–	59 011	59 011

Pārskatā periodā saistības starp 1. līmeni un 2. līmeni nav pārgrupētas.

Turpmāk ir atklāts Sabiedrības finanšu instrumentu veidu salīdzinājums pēc to novērtēšanas uzskaites vērtībās un patiesajās vērtībās, izņemot tos instrumentus, kuru uzskaites vērtības aptuveni atbilst to patiesajām vērtībām:

	Uzskaites vērtība		Patiesā vērtība	
	31/12/2023	31/12/2022	31/12/2023	31/12/2022
Finanšu saistības				
<i>Procentu likmju izmaiņām pakļautās saistības, t.sk.:</i>				
– aizņēmumi ar fiksētām procentu likmēm	361 405	446 839	343 998	414 187

21. PARĀDI PIEGĀDĀTĀJIEM UN PĀRĒJIEM KREDITORIEM

EUR'000

	31/12/2023	31/12/2022
Finanšu saistības:		
Parādi saistītajām pusēm (24. b pielikums)	39 518	39 034
Parādi par materiāliem un pakalpojumiem	18 558	14 259
Uzkrātās saistības izmaksām saistītajām pusēm (24. c pielikums)	288	295
Uzkrātās saistības	9 346	4 965
Pārējās īstermiņa finanšu saistības	584	458
KOPĀ finanšu saistības	68 294	59 011
Nefinanšu saistības:		
Valsts sociālās apdrošināšanas obligātās iemaksas un pārējie nodokļi	6 077	3 391
Saņemtie avansa maksājumi	21 743	9 276
Saņemtie Eiropas Savienības līdzfinansējuma priekšmaksājumi*	11 260	168
Pārējās īstermiņa saistības	1 785	1 560
KOPĀ nefinanšu saistības	40 865	14 395
KOPĀ parādi piegādātājiem un pārējiem kreditoriem	109 159	73 406

* t.sk. uz 31/12/2023 Eiropas Savienības līdzfinansējums līguma ar Latvijas Republikas Ekonomikas ministriju par Eiropas Savienības Atveseļošanas fonda finansējumu ietvaros -11 092 tūkstošu EUR apmērā (31/12/2022: 0 tūkstošu EUR), Eiropas Savienības finansējums "Pētniecības un inovācijas programmas" ietvaros vienotās Eiropas mēroga energosistēmas informācijas tehnoloģiju platformas "OneNet" izveidei 168 tūkstošu EUR apmērā (31/12/2022:168 tūkstošu EUR)

Parādu piegādātājiem un pārējiem kreditoriem bilances vērtība aptuveni atbilst to patiesajai vērtībai.

22. UZKRĀJUMI

EUR'000

	31/12/2023	31/12/2022
Ilgtermiņa pēcnodarbinātības pabalsti	9 663	8 006
KOPĀ ilgtermiņa pēcnodarbinātības pabalsti	9 663	8 006

Uzkrājumi pēcnodarbinātības pabalstiem

EUR'000

	2023	2022
Pārskata gada sākumā	8 006	8 004
Kārtējās darba izmaksas	100	531
Procentu izmaksas	265	266
Izmaksātie pēcnodarbinātības pabalsti	(272)	(362)
Zaudējumi / (ienākumi) aktuāra pieņēmumu izmaiņu rezultātā	1 564	(433)
Pārskata gada beigās	9 663	8 006

Kopējie izveidotie un norakstītie uzkrājumi ir iekļauti peļņas vai zaudējumu aprēķina pozīcijā "Personāla izmaksas" kā darba attiecību izbeigšanas izmaksas (7. pielikums), savukārt aktuāra pieņēmumu izmaiņu rezultātā radušies ienākumi ir iekļauti Sabiedrības visaptverošo ienākumu pārskatā:

EUR'000

	2023	2022
Pārskata gada sākumā	8 006	8 004
Izmaiņas iekļautas visaptverošo ienākumu pārskatā	1 564	(433)
Izmaiņas iekļautas peļņas vai zaudējumu aprēķinā	93	435
Pārskata gada beigās	9 663	8 006

Diskonta likme, ar kuru diskontēti pēcnodarbinātības pabalstu pienākumi, 2023. gadā noteikta 2,98 % apmērā (2022: 3,32 %), ņemot vērā vidējo svērto bezriskā diskonta likmi no EIOPA, Latvijas valsts vērtspapīru tirgus likmi un EURBMK BBB elektroenerģijas industrijas likmi pārskata gada beigās. Sabiedrības Darba koplīgums paredz darbinieku darba samaksas indeksāciju vismaz inflācijas apmērā, kas, aprēķinot ilgtermiņa pēcnodarbinātības pabalstu uzkrājumus, noteikta 5,0 % apmērā (2022: 6,0 %). Aprēķinot šos uzkrājumus, ņemta vērā arī darba attiecību izbeigšanas varbūtība dažādās darbinieku vecuma grupās, pamatojoties uz iepriekšējo gadu pieredzi.

Zemāk ir atspoguļoti nozīmīgāko uzkrājuma apjomu ietekmējošo pieņēmumu jutīguma analīzes rādītāji pārskata gada beigās:

EUR'000

Pieņēmumi	Novērtēšanas datums	Diskonta likme		Darba samaksas nākotnes izmaiņas		Darba attiecību izbeigšanas varbūtība	
		pieaugums par 1 %	samazinājums par 1 %	pieaugums par 1 %	samazinājums par 1 %	pieaugums par 1 %	samazinājums par 1 %
Uzkrājumu izmaiņas pēcnodarbinātības pabalstiem	31/12/2023	1 162	(971)	1 139	(971)	1 257	(1 059)
	31/12/2022	978	(818)	955	(815)	1 065	(897)

Augstāk atklāto jutīguma analīzes rādītāju aprēķins pamatojas uz metodi, kura ekstrapolē pārskata perioda beigās notikušo pamatpieņēmumu samērojamo izmaiņu ietekmi uz noteiktajām pabalstu saistībām.

23. NĀKAMO PERIODU IEŅĒMUMI

	EUR'000	
	31/12/2023	31/12/2022
a) ilgtermiņa nākamo periodu ieņēmumi:		
Pieslēgumu maksas līgumiem ar klientiem	138 367	132 386
Eiropas Savienības fondu līdzfinansējums	1 405	–
Pārējie nākamo periodu ieņēmumi	–	26
KOPĀ ilgtermiņa nākamo periodu ieņēmumi	139 772	132 412
b) īstermiņa nākamo periodu ieņēmumi		
Pieslēgumu maksas līgumiem ar klientiem (5. pielikums)	16 537	15 386
Sadales sistēmas pakalpojumi - saistības no līgumiem ar klientiem	370	230
Eiropas Savienības fondu līdzfinansējums	8	–
KOPĀ īstermiņa nākamo periodu ieņēmumi	16 915	15 616
KOPĀ nākamo periodu ieņēmumi	156 687	148 028
Nākamo periodu ieņēmumu no pieslēguma maksas kustība:		EUR'000
	2023	2022
Pārskata gada sākumā	147 772	151 018
Saņemtie maksājumi	23 015	11 840
Iekļauts peļņas vai zaudējumu aprēķinā (5. pielikums)	(15 883)	(15 086)
Pārskata gada beigās	154 904	147 772
Nākamo periodu ieņēmumi no pieslēgumu maksas pēc saņemšanas perioda:		EUR'000
	31/12/2023	31/12/2022
– 1 gads vai mazāk	16 537	15 386
– 1 – 5 gadi	66 148	61 544
– virs 5 gadiem	72 219	70 842
	154 904	147 772

24. DARĪJUMI AR SAISTĪTĀJĀM PUSĒM

Sabiedrības akcijas 100 % pieder AS "Latvenergo". Mātes sabiedrība un netieši arī AS "Sadales tīkls" un citas *Latvenergo* koncerna sabiedrības ir Latvijas valsts kontrolē. Saistītās puses ir Sabiedrības akcionārs jeb mātes sabiedrība, Sabiedrības valdes loceklis, padomes loceklis, viņu tuvi ģimenes locekļi un sabiedrības, kurās minētajām personām ir kontrole vai būtiska ietekme.

Parastie tirdzniecības darījumi ar Latvijas valdību, ieskaitot ministrijas un valsts aģentūras, kā arī darījumi ar valsts kontrolētām kapitālsabiedrībām, sabiedrisko pakalpojumu sniedzējiem nav uzskatāmi par darījumiem ar saistītajām pusēm un netiek atklāti informācijā par saistīto pušu darījumiem. Sabiedrība veic darījumus ar daudzām no šīm iestādēm, atbilstīgi godīgas konkurences principam.

Darījumi ar valsts kontrolētām saistītajām pusēm ietver sadales sistēmas pakalpojuma pārdošanu un ar to saistītos pakalpojumus, bet neietver individuāli būtiskus darījumus, un kvantitatīva darījumu atspoguļošana ar šīm saistītajām pusēm nav iespējama plašā Sabiedrības klientu skaita dēļ, izņemot darījumus ar pārvades sistēmas operatoru AS "Augstsprieguma tīkls".

	EUR'000			
	2023		2022	
	Latvenergo koncerna sabiedrības	Pārējās saistītās puses**	Latvenergo koncerna sabiedrības	Pārējās saistītās puses**
a) preču, pamatlīdzekļu un pakalpojumu pārdošanā / iegāde saistītajām pusēm:				
Preču, pamatlīdzekļu un pakalpojumu pārdošana, finanšu ieņēmumi				
– Preču un pakalpojumu pārdošana	146 000	45	84 657	116
– Pamatlīdzekļu pārdošana	589	–	44	–
– Aktīvu noma	5	–	1	–
– Procentu ieņēmumi	3	–	–	–
	146 597	45	84 702	116
Preču, pamatlīdzekļu un pakalpojumu iegāde, finanšu izmaksas				
– Preču un pakalpojumu iegāde	53 635	79 678	43 502	69 905
– Pamatlīdzekļu iegāde un būvniecības pakalpojumi	–	3 461	27	2 448
– Aktīvu noma	113	380	155	381
– Procentu izdevumi	13 341	–	8 410	–
	67 089	83 519	52 094	72 734
Obligātā iepirkuma komponentes bruto summas piemērojot aģenta uzskaites principu, atzītas neto vērtībā*				
– AS "Latvenergo"	(4)	–	8 666	–
– SIA "Enerģijas publiskais tirgotājs"	8	–	(16 455)	–

*2023. gadā OIK pārreķini par iepriekšējiem periodiem

	31/12/2023	31/12/2022
b) debitoru un saistību atlikumi, kas radušies no pārdotām / iepirktām precēm un sniegtajiem / saņemtajiem pakalpojumiem:		
Pircēju un pasūtītāju parādi (15. pielikums)		
– AS "Latvenergo"	14 817	9 074
– Elektrum Lietuva, UAB	2	–
– Pārējās saistītās puses**	4	20
	14 823	9 094
Parādi piegādātājiem ar pārējiem kreditoriem (21. pielikums)		
– AS "Latvenergo"	31 320	32 814
– SIA "Enerģijas publiskais tirgotājs"	–	6
– SIA "Liepājas enerģija"	14	19
– Pārējās saistītās puses**	8 184	6 195
	39 518	39 034
c) uzkrātie ieņēmumi un uzkrātās izmaksas, kas radušās no darījumiem ar saistītajām pusēm:		
Uzkrātie ieņēmumi		
– par saņemtajiem pakalpojumiem no SIA "Enerģijas publiskais tirgotājs"	1	–
– par saņemtajiem pakalpojumiem no AS "Latvenergo"	1 143	769
	1 144	769
Uzkrātās izmaksas		
– par procentu maksājumiem AS "Latvenergo" (19. pielikums)	3 194	1 989
– par iepirktajām precēm un saņemtajiem pakalpojumiem no AS "Latvenergo" (21. pielikums)	288	295
	3 482	2 284
d) saņemti avansa maksājumi no saistītajām pusēm:		
– AS "Latvenergo"	831	–
	831	–
e) avansa maksājumi saistītajām pusēm:		
– Pārējās saistītās puses**	32	112
	32	112

** Pārējās saistītās puses ietver pārvades sistēmas operatoru – AS "Augstsprieguma tīkls" un AS "Pirmais Slēgtais Pensiju Fonds"

AS "Sadales tīkls" saņem aizņēmumus no mātesabiedrības, skatīt 19. pielikumu. Informācija par Sabiedrības vadības atbildību atklāta 7. pielikumā.

25. NĀKOTNES SAISTĪBAS UN IESPĒJAMĀS SAISTĪBAS

2023. gada 31. decembrī Sabiedrībai bija nākotnes saistības 40 167 tūkstošu EUR apmērā (31/12/2022: 31 632 tūkstoši EUR) attiecībā uz līgumiem atbilstoši investīciju plānam par sadales sistēmas aktīvu iegādi, izveidošanu un kapitālajiem remontiem, kas bilances datumā vēl nebija īstenoti.

26. NOTIKUMI PĒC PĀRSKATA GADA BEIGĀM

Laika posmā kops pārskata gada pēdējās dienas nav bijuši būtiski notikumi, kas būtiski ietekmētu Sabiedrības finanšu pārskatus par 2023. gadu, kas beidzās 2023. gada 31. decembrī.

Sandis Jansons
valdes priekšsēdētājs

Baiba Priedīte
valdes locekle

Kristīne Sarkane
valdes locekle

Vīgants Radziņš
valdes loceklis

Raimonds Skrebs
valdes loceklis

Liāna Ķeldere
AS "Latvenergo" Grāmatvedības direktore

Šis dokuments ir parakstīts ar drošu elektronisko parakstu un satur laika zīmogu