

20
23

AS "SADALES TĪKLS"
NEREVIDĒTIE SAĪSINĀTIE
FINANŠU PĀRSKATI

E ST

E ST

SATURS

Akciju sabiedrība "Sadales tīkls" (turpmāk tekstā – Sabiedrība) ir lielākais no 10 licencētiem sadales sistēmas operatoriem (SSO) Latvijā. Sabiedrība sniedz sadales sistēmas pakalpojumu 782 tūkstošiem elektroenerģijas sadales sistēmas lietotāju, ar savu pakalpojumu aptverot 99 % Latvijas Republikas teritorijas. Elektroenerģiju sadales sistēmas lietotāju objektiem Sabiedrība saņem no 330 kV un 110 kV pārvades elektrotīkla, kā arī no sadales elektrotīklam pieslēgtajiem elektroenerģijas ražotājiem. Sadales sistēmas lietotāju objekti ir pieslēgti zemsprieguma (0,4 kV) un vidsprieguma (6 – 20 kV) elektrolīnijām.

Kopsavilkums	3
Galvenie darbības rādītāji	4
Vadības ziņojums	5
Paziņojums par vadības atbildību	11
Finanšu pārskati*	
Peļņas vai zaudējumu aprēķins	12
Visaptverošo ienākumu pārskats	12
Pārskats par finanšu stāvokli	13
Pārskats par izmaiņām pašu kapitālā	14
Pārskats par naudas plūsmām	14
Finanšu pārskatu pielikums	15

* Finanšu pārskati sagatavoti saskaņā ar Eiropas Savienībā apstiprinātajiem Starptautiskajiem finanšu pārskatu standartiem

FINANŠU KALENDĀRS

Starpperiodu saīsinātie finanšu pārskati (nerevidēti):

par 2024. gada 3 mēnešiem – 31. 05. 2024.

par 2024. gada 6 mēnešiem – 30. 08. 2024.

par 2024. gada 9 mēnešiem – 29. 11. 2024.

Mazāka elektroenerģijas cena un apjoms

2023. gadā, salīdzinot ar iepriekšējo gadu, līdz ar elektroenerģijas cenu samazinājumu tirgū, par 37% samazinājusies AS "Sadales tīkls" iepirktās elektroenerģijas cena. Sadalītās elektroenerģijas apjoms krities par 221 GWh (3,5 %).

Pieaudzis mikroģeneratoru un ģeneratoru (ražotāju) skaits

Mikroģenerācijas attīstības temps, salīdzinot ar 2022. gadu, kurā bija vērojams izteikts saules paneļu lietotāju skaita pieaugums, ir stabilizējies, tomēr arvien salīdzinoši augsts: periodā aktīvāk īstenoti lielākas jaudas ģeneratoru (saules elektrostaciju) pieslēgumi. Sadales sistēmai pieslēgto mikroģeneratoru un ģeneratoru (ražotāju) kopējā ražošanas jauda sasniegusi 551 megavatu (MW) un sadales elektrotīklam pieslēgto mikroģeneratoru un ģeneratoru (ražotāju) skaits pārsniedzis 20 tūkstošus.

Mainīti elektroenerģijas sadales sistēmas pakalpojumu tarifi

2023. gada 1. jūlijā stājās spēkā jaunie elektroenerģijas sadales sistēmas pakalpojumu tarifi. Tarifu izmaiņas veicinājušas uzņēmuma finanšu rādītāju stabilizāciju, nodrošinot saimnieciskās darbības īstenošanai nepieciešamos ieņēmumus un peļņu. Sekojot aktuālajām resursu cenu izmaiņām un regulāri pārskatot un aktualizējot resursu izmaksu ietekmi uz tarifa rādītājiem, un pamatojoties uz Sabiedrisko pakalpojumu regulatora veiktajiem grozījumiem Elektroenerģijas sadales sistēmas pakalpojumu tarifu aprēķināšanas metodikā, gada nogalē AS "Sadales tīkls" īstenoja iespēju no 2024. gada 1. janvāra klientiem nodrošināt elektroenerģijas sadales tarifu samazinājumu, salīdzinot ar vērtībām, kas stājās spēkā 2023. gada 1. jūlijā.

Zelta apbalvojums AS "Sadales tīkls" autoparkam

Apdrošināšanas sabiedrības BALTA (PZU grupa) un Satiksmes ministrijas rīkotajā konkursā "Drošākais uzņēmuma autoparks 2023" iegūta zelta atzinība uzņēmuma specializētās tehnikas autoparkam. AS "Sadales tīkla" autoparku veido 695 specializētās tehnikas vienības. Specializētais transportlīdzeklis ir neatņemama uzņēmuma darbības sastāvdaļa, jo ik diennakti visā Latvijā notiek elektrotīkla apsekošanas un uzturēšanas darbi, kuri norisinās arī sliktos, pat bīstamos laikapstākļos, kas var paātrināt transporta nolietojumu.

INFORMĀCIJA PAR SABIEDRĪBU

Sabiedrība darbojas atbilstoši Sabiedrisko pakalpojumu regulēšanas komisijas (turpmāk – SPRK) izsniegtās licences nosacījumiem un sniedz sadales pakalpojumu saskaņā ar par SPRK apstiprinātiem sadales pakalpojumu tarifiem. Licence AS "Sadales tīkls" ir spēkā līdz 2027. gada 30. jūnijam. Licence nosaka pienākumu veikt elektroenerģijas sadali, pildot sadales sistēmas operatora (turpmāk – SSO) funkcijas licencē noteiktajā darbības zonā, atjaunot, uzturēt un ekspluatēt energoapgādes veikšanai nepieciešamos sadales elektroīklus. Atbilstoši licences nosacījumiem Sabiedrībai jānodrošina atbilstoša pakalpojuma kvalitāte, jāievēro vides aizsardzības normatīvo aktu prasības, drošības prasības, darbinieku kvalifikācijas atbilstība, kā arī tehniskie noteikumi, standarti un līguma nosacījumi. Licence nosaka pienākumu plānveidīgi attīstīt savu darbību un piedalīties koordinētas un efektīvas energoapgādes nodrošināšanā un attīstīšanā.

GALVENIE DARBĪBAS RĀDĪTĀJI

Darbības rādītāji

		2023	2022
Sadalītā elektroenerģija	GWh	6 021	6 241
Vidējais elektroenerģijas piegādes pārtraukuma ilguma indekss (SAIDI)	minūtes	266	240
Vidējais elektroenerģijas piegādes pārtraukuma skaita indekss (SAIFI)	reizes	2,7	2,5
Atjaunotas elektrolīnijas	km	1 442	1 668
Darbinieku skaits pārskata gada beigās		1 665	1 665

Finanšu rādītāji

		2023	2022
			EUR'000
Ieņēmumi		343 332	301 188
<i>t.sk. ieņēmumi no sadales sistēmas pakalpojumiem</i>		320 101	278 516
EBITDA ¹⁾		112 409	71 836
Peļņa / (zaudējumi)		16 906	(20 415)
Aktīvi		1 820 351	1 805 131
Regulējamo aktīvu bāze ²⁾		1 580 463	1 584 629
Pašu kapitāls		985 972	970 630
Aizņēmumi		556 547	602 280
Investīcijas		99 608	84 660

Finanšu koeficienti

		2023	2022
			%
EBITDA rentabilitāte ³⁾		32,7	23,9
Ieguldītā kapitāla atdeve (ROCE) ⁴⁾		1,9	-0,6

¹⁾ EBITDA – saimnieciskās darbības peļņa pirms nemateriālo ieguldījumu, pamatlīdzekļu un tiesību lietot aktīvus amortizācijas, nolietojuma un vērtības samazinājuma

²⁾ Regulējamo aktīvu bāze - sadales sistēmas pakalpojuma sniegšanai efektīvi izmantojamo pamatlīdzekļu vērtība, no kuras atņemts saņemtais trešo pušu finansējums šo pamatlīdzekļu izbūvei

³⁾ EBITDA rentabilitāte – EBITDA / ieņēmumi

⁴⁾ Ieguldītā kapitāla atdeve (ROCE) - (saimnieciskās darbības peļņa (12 mēnešu periodā)) / (pašu kapitāla vidējā vērtība + aizņēmumu vidējā vērtība) * 100 %

Pašu kapitāla vidējā vērtība - (pašu kapitāls 12 mēnešu perioda sākumā + pašu kapitāls pārskata perioda beigās) / 2

Aizņēmumu vidējā vērtība - (aizņēmumi 12 mēnešu perioda sākumā + aizņēmumi 12 mēnešu perioda beigās) / 2

2023. gadā ekonomikas attīstību turpināja ietekmēt ģeopolitiskā situācija – inflācija, stingrākas kreditēšanas prasības, aizdevumu procentu likmju celšanās un mājsaimniecību patēriņa, rūpniecības, tirdzniecības, transporta nozaru apjomu kritums.

Lai nodrošinātu drošu un kvalitatīvu sadales pakalpojuma sniegšanu un nepārtrauktu uzņēmuma saimniecisko darbību, ņemot vērā ārējo faktoru ietekmi, kopš 2022. gada AS "Sadales tīkls" aktīvi strādājis pie jauna sadales pakalpojumu tarifu modeļa izveides. Regulāri sekojot līdzi makroekonomisko rādītāju un energoresursu cenu izmaiņām, kas ietekmē sadales sistēmas uzturēšanai nepieciešamo pakalpojumu izmaksas, tarifu projekta izstrādes gaitā vairākkārtīgi, līdz pat tarifa spēkā stāšanās brīdim, tika precizēts šo pakalpojumu izmaksu kopums un veiktas konsultācijas par tarifu modeli ar nozīmīgākajām dažādu patērētāju segmentus pārstāvošajām organizācijām.

Jaunie elektroenerģijas sadales sistēmas tarifi stājās spēkā 2023. gada 1. jūlijā. Jaunajā sadales sistēmas pakalpojuma tarifu modelī, sadales sistēmas pakalpojuma tarifa izmaiņas ir atkarīgas no klienta pieslēguma un patēriņa parametriem, tāpēc gan uzņēmēji, gan mājsaimniecības ar lielu pieslēguma slodzi (jaudu) regulāri tiek aicināti sekot līdzi un izvērtēt iespēju samazināt pieslēguma parametrus. Sadales tarifu projekta izstrādes gaitā ir vienkāršota tarifu plānu struktūra, mainīta tarifa fiksētās un mainīgās daļas proporcija, kā arī ievērota vienlīdzīga pieeja un sabalansēta pakalpojuma maksa visām klientu grupām – gan mājsaimniecībām (privātpersonu pieslēgumiem), gan uzņēmējiem un citām juridiskajām personām. Jaunais tarifa modelis nodrošina uzņēmējiem konkurētspēju Baltijas reģionā.

Sekojojot elektroenerģijas cenu un vispārējās inflācijas izmaiņām, un elektroenerģijas pārvades operatora (AS "Augstsprieguma tīkls") tarifa samazinājuma ietekmē AS "Sadales tīkls" samazinājis elektroenerģijas sadales tarifā 2024. gadā iekļaujamās izmaksas par 8,2 miljoniem eiro. Atbilstoši tam no 2024. gada 1. janvāra visiem "Pamata" un "Speciālajiem" tarifu plāniem visās sprieguma pakāpēs pārskatītas un samazinātas līdžšinējās tarifa vērtības, kas stājās spēkā 2023. gada 1. jūlijā.

Kopš 2023. gada maija, kad AS "Sadales tīkls" sāka aktīvu sabiedrības informēšanu par elektroapgādes tarifa izmaiņām, līdz gada beigām jau 30,7 tūkstoši mājsaimniecības un 4,3 tūkstoši juridisko personu izmantojušas iespēju samazināt elektrības pieslēguma jaudu, tā mazinot savu ikmēneša maksājumu par elektrības piegādi.

2023. gada laikā iedzīvotājiem un juridiskajām personām nozīmīgu atbalstu turpināja sniegt valsts, īstenojot atbalsta pasākumus energoresursu cenu straujā pieauguma un sadales sistēmas pakalpojumu sadārdzināšanās dēļ, daļēji kompensējot galalietotājiem, tai skaitā AS "Sadales tīkls" – par pirktu elektroenerģiju ražošanas procesa nodrošinājumam, maksājumus par elektroenerģiju un siltumenerģiju no valsts budžeta.

Atbilstoši valsts atbalsta mehānismam energoresursu cenu samazināšanai, 2023. gadā galalietotājiem tika piešķirts valsts atbalsts sadales sistēmas pakalpojumu maksai 77 miljonu EUR apmērā (2022. gadā - 133 miljoni EUR), kas kompensēts no valsts budžeta - pamatojoties uz "Energoresursu cenu ārkārtēja pieauguma samazinājuma pasākumu likumu".

Ņemot vērā finansējuma piesaistes iespējas sabiedrībai, kā arī energoresursu sadārdzinājumu pēdējo divu gadu laikā, ievērojami pieaugusi mikroģenerācijas attīstība valstī. 2022. gadā maksimumu sasniedza jaunu mikroģeneratoru, pamatā saules paneļu, pieslēgšana sadales elektrotīklam, arī 2023. gadā kopējā klientu aktivitāte vēl arvien saglabājās augsta. Latvijā sadales elektrosistēmai pieslēgto mikroģeneratoru un ģeneratoru skaits 2023. gada nogalē pārsniedzis 20 tūkstošus, no tiem 8 530, ar kopējo ražošanas jaudu gandrīz 206 MW, pieslēgti aizvadītā gada laikā. Likumdevējs 2024. gada sākumā veicis grozījumus Elektroenerģijas tirgus likumā, nosakot neto uzskaites sistēmas darbības beigu termiņu un nosacījumu, ka jauni neto uzskaites klienti sistēmā uzņemami līdz 2024. gada 30. aprīlim. Tādējādi pieprasījums jaunu mikroģeneratoru uzstādīšanai joprojām ir noturīgs.

2023. gadā kopējos elektroapgādes drošuma rādītājus izteikti vairāk nekā iepriekšējā gadā ietekmēja nelabvēlīgie laika apstākļi – brāzmais vējš, lielgraudu krusa, stipra snigšana, kas izraisīja koku saliekšanos un lūšanu, to zarus uzkrājoties lielam sniega daudzumam. Dabas apstākļu ietekmes pārbaudīja elektrotīkla izturību un pierādīja iepriekšējos gados veikto ieguldījumu un preventīvo darbu nozīmi tīkla nostiprināšanas un tehnisko uzlabojumu jomā.

Stihiju un citu elektrotīkla bojājumu seku novēršanai izmantoti automatizēti elektrotīkla risinājumi un sistēmas, kas palielināja operatīvātāti bojājumu noteikšanai un automātiskai elektroapgādes atjaunošanai, kur tas bija iespējams, kā arī pateicoties uzņēmuma augsti profesionālo elektromontieru brigāžu darbam, izmantojot mūsdienīgu aprīkojumu, tika sekmēta ātra stihiju seku likvidācija, maksimāli mazinot elektroapgādes atslēgumu skaita un ilguma pieaugumu gada ietvaros. Papildus minētajam, atsaucoties Igaunijas valsts sadales operatora lūgumam, AS "Sadales tīkls" operatīvā darba brigādes 2023. gadā vairākas reizes sniedza atbalstu Igaunijas kolēģiem, lai palīdzētu stihiju rezultātā radušos ielgušu elektrotīkla bojājumu novēršanas darbos.

Latvijas elektroenerģijas tirgus dalībnieku rīcībā 2023. gadā nodota datu platforma "Step". Datu platforma "Step" ir informācijas tehnoloģiju sistēma, kuras mērķis ir nodrošināt standartizētu un centralizētu elektroenerģijas tirgus datu sagatavošanu, uzglabāšanu un apmaiņu starp tirgus dalībniekiem un sistēmas operatoriem. Visa elektroenerģijas tirgus darbība pārceļta uz šo jauno sistēmu, kura nosaka vienus datu kvalitātes standartus, centralizētu datu apmaiņu un ir

efektīva jauno tehnoloģiju risinājumu izmantošanā, kas ir būtisks priekšnosacījums Latvijas elektroenerģijas tirgus sekmīgai attīstībai.

AS "Sadales tīkls" Eiropas Savienības Atvēršanas fonda ietvaros īsteno projektu "AS "Sadales tīkls" elektroenerģijas sadales sistēmas modernizācija". Līgums ar Ekonomikas ministriju, par projekta īstenošanu, ir noslēgts 2023. gada 24. martā, projekta kopējais finansējums ir 41.9 miljoni eiro, projekta īstenošanas termiņš - līdz 2026. gada 31. maijam. Projekta ietvaros tiek realizētas 7 dažādas modernizācijas darbības:

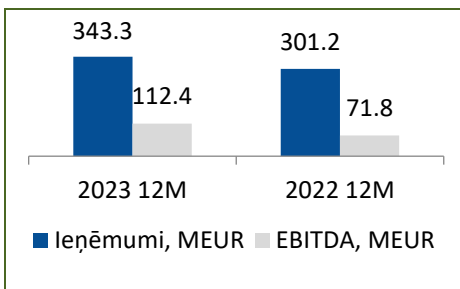
1. Sadales transformatoru tehnisko zudumu kompensēšana ar saules enerģiju. Darbības ietvaros paredzēts realizēt sadales sistēmas transformatoru tehnisko zudumu kompensāciju ar saules enerģiju, izbūvējot uz esošajām AS "Sadales tīkls" transformatoru apakšstacijām saules enerģijas paneļu sistēmas, lai daļēji samazinātu sadales sistēmas radīto apakšstacijās uzstādīto transformatoru radīto tehnisko zudumu un apakšstaciju pašpatēriņa izmaksas;
2. Sadales transformatoru nomaiņa – paredzēts veikt vecāko un / vai sadales sistēmas transformatoru ar lielāko zudumu īpatsvaru nomaiņu visā Latvijas teritorijā. Plānots nomainīt 840 transformatorus. Ieguvumi: samazinātas izmaksas par zudumiem transformatoros, transformatoru remonta un uzturēšanas izmaksas, kā arī uzlabots tīkla drošums un elektroenerģijas piegādes kvalitāte, kas vienlīdz ļaus ātrāk un efektīvāk realizēt atjaunojamo energoresursu ražošanas pieslēgumus;
3. Vidsprieguma līniju izbūve un pārbūve. Tiks veikta pieejamās jaudas palielināšana apdzīvotām vietām, kurās līdz šim nav izbūvētas pārvades apakšstacijas, kā arī šo apdzīvoto vietu elektroapgādes drošuma un piegādes kvalitātes uzlabošana. Plānots izbūvēt / pārbūvēt vidsprieguma līnijas 75 km garumā. 2024. gadā tiks pabeigta Valdemārpils apakšstacijas pārbūve;
4. Ēku energoefektivitātes uzlabošana, siltumapgādes risinājumu uzlabošana. Darbības ietvaros paredzēti energoefektivitātes uzlabošanas pasākumi AS "Sadales tīkls" 6 ēkās un siltumapgādes risinājumu nomaiņa 3 bāzēs. Darbi saistībā ar 3 siltumapgādes risinājumu nomaiņu ir noslēgti;
5. Atbilstošu tehnisko parametru sadales pieslēgumu izveide atjaunojamo energoresursu izmantošanas veicināšanai. Darbības ietvaros paredzēta AS "Sadales tīkls" elektrotīkla izbūve vai pārbūve (arī esošo sistēmas elementu nomaiņa vai modernizācija) pieslēgumu ierīkošanai publisku elektrisko transportlīdzekļu uzlādes iekārtu vai mikroģenerācijas iekārtu ar saules fotovoltu paneļiem pieslēgšanai. Līdz 2026. gada 31. maijam plānota 2 060 darba kārtībā esošu pieslēgumpunktu, elektrisko transportlīdzekļu uzlādei un / vai mikroģenerācijas uzstādīšanai, izveide.
6. Elektroenerģijas tirgus datu apmaiņas un uzglabāšanas platforma (Datu platforma). Līdz 2026. gada maijam tiks izstrādāts Datu platformas portāls, lai nodrošinātu elektroenerģijas tirgus datu apmaiņu un pakalpojumus elektroenerģijas tirgus dalībniekiem. 2024. gadā tiks uzsākts portāla izstrādes pakalpojuma iepirkums;
7. Viedās elektroenerģijas uzskaites sistēmas ieviešana. Darbības ietvaros paredzēta viedās elektroenerģijas uzskaites sistēmas izstrāde un ieviešana (t.sk. tās integrācija ar citām esošajām uzņēmuma informācijas sistēmām), lai nodrošinātu elektroenerģijas tirgus funkcionēšanai nepieciešamos elektroenerģijas uzskaites datus un to pieejamību elektroenerģijas tirgus dalībniekiem, realizētu procesu automatizāciju. Līgums par sistēmas izstādi ir noslēgts 2023. gadā, līdz 2025. gada vidum turpināsies sistēmas izstrāde un ieviešana.

AS "Sadales tīkls" ikdienas darbs balstīts sabiedrības ilgtermiņa interešu nodrošināšanā, pastāvīgi pievēršot uzmanību klientu paradumu un vajadzību maiņai, kas ir esošo pakalpojumu un servisa pilnveidošanas, kā arī jaunu pakalpojumu veidošanas pamatā. 2023. gadā ieviesti jauni maksas pakalpojumi, piemēram, elektroenerģijas kvalitātes mērījumi un elektroenerģijas pieslēgšana ar papildu montāžas darbiem, digitalizēts elektrostaciju pieslēgšanas pakalpojums, lai pilnveidotu pakalpojuma pieejamību, samazinātas manuālas darbības klientu apkalpošanas procesos un nodrošināta klientu aktuālajām vajadzībām atbilstoša informācija un serviss tarifu pārejas periodā.

2023. gadā AS "Sadales tīkls" darbinieki turpināja atbalstīt Ukrainu – tika organizēta ziedojumu vākšana platformā Ziedot.lv. AS "Sadales tīkls" un AS "Latvenergo" darbinieki tika aicināti vienoties kopīgā ziedojumā Ukrainas atbalstam. Gada nogalē, pateicoties ziedojumiem, tika iegādāts nakts redzamības drons ar termokameru, kā arī cits nepieciešamais nodrošinājums, un nodots Ukrainas pārstāvjiem.

FINANŠU REZULTĀTI

Tarifu izmaiņas veicinājušas uzņēmuma finanšu rādītāju stabilizāciju, nodrošinot saimnieciskās darbības īstenošanai nepieciešamos ieņēmumus un peļņu. Pārskata gadā Sabiedrības saimnieciskās darbības rezultātā gūta peļņa 16,9 miljonu EUR apmērā, iepretī zaudējumiem 2022. gadā. Elektroenerģijas cenas prognožu, vispārējās inflācijas prognožu un elektroenerģijas pārvades (AS "Augstsprieguma tīkls") tarifa samazinājuma ietekmē AS "Sadales tīkls" samazinājusi elektroenerģijas sadales tarifā 2024. gadā iekļaujamās izmaksas par 8,2 miljoniem eiro. Atbilstoši tam visiem "Pamata" un "Speciālajiem" tarifu plāniem visās sprieguma pakāpēs pārskatītas un samazinātas līdžsīnējās tarifa vērtības, kas stājās spēkā 2023. gada 1. jūlijā. Precizētās vērtības tika iesniegtas izskatīšanai Sabiedrisko pakalpojumu regulēšanas komisijā un tās stājās spēkā 2024. gada 1. janvārī. Sabiedrības ieņēmumi 2023. gadā, salīdzinot ar 2022. gadu, ir palielinājušies par 42,1 miljonu EUR un EBITDA pieaugums ir par 40,6 miljoniem EUR.



Finanšu rezultātu sekmējis iepirktais elektroenerģijas cenas kritums, samazinot izmaksas par 24 miljoniem EUR, salīdzinot ar 2022. gadu, un sadales pakalpojumu tarifu pieaugums no 2023. gada 1. jūlija.

2023. gadā kopējās inflācijas pieaugums, minimālās algas izmaiņas palielināja personāla izmaksas un izmaksas pakalpojumiem, kas nepieciešami elektrotīkla uzturēšanai. Nolietojuma pieaugumu par 1,2 miljoniem EUR veicināja elektrotīkla pieslēgumu apjoma pieaugums un aizņēmumu procentu likmju pieaugums palielināja finanšu izmaksas par 4,7 miljoniem EUR, salīdzinot ar gadu iepriekš.

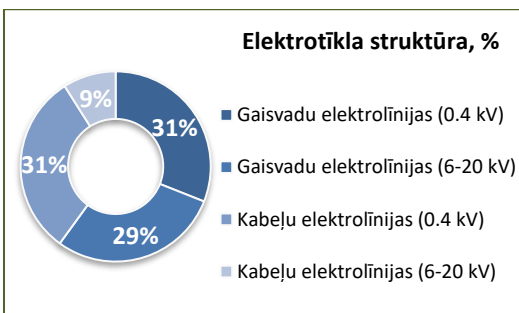
Elektroenerģija	2023	2022	Komentārs
Sadalītā elektroenerģija, GWh	6 021	6 241	Apjoma kritums par 220 GWh jeb 3,5 % - sadalītās elektroenerģijas patēriņš krities visos klientu segmentos: - mājsaimniecībām par 2,2 %, - lauksaimniecības objektiem par 2,6 %, - pārējiem objektiem par 2,9 %, - nerūpniecības segmentā (biroji, kultūras un sporta objekti, viesnīcas u.c.) par 3,3%, - tirdzniecības un ēdināšanas sektoros par 4,3 %, - rūpniecības sektoram par 5,2 %. Apjoma samazinājumu ietekmēja - pieejamais valsts atbalsts atjaunīgo energoresursu attīstībai, kas veicina pieaugošu elektroenerģijas ražošanas pašpatēriņam attīstību. Tāpat klienti izvēlējušies optimālākus elektroenerģijas patēriņa un pieslēgumu risinājumus, patēriņu ietekmējis nozaru ražošanas un eksporta apjomu kritums un laika apstākļi.
Elektroenerģijas sadales zudumi, tehnoloģiskais un saimnieciskais patēriņš, GWh	223	252	Elektroenerģijas sadales zudumiem, tehnoloģiskajam un saimnieciskajam patēriņam nepieciešamais elektroenerģijas apjoms samazinājies par 29 GWh jeb 11,5 %. Elektroenerģijas sadales zudumu samazinājumu tieši ietekmējis sadalītās elektroenerģijas apjoma kritums. Tāpat sekmēts Sabiedrības saimnieciskā patēriņa samazinājums, īstenojot elektroenerģijas patēriņa monitoringu, kapitālieguldījumus un plānveida remontdarbus, kas vērsti uz zudumu samazināšanu, un ieviešot optimālākus risinājumus telpu un teritorijas apsaimniekošanai.
Mikroģenerācijas uzkrātie elektroenerģijas zudumi uz gada beigām, GWh	23	4	2023. gada beigās neto uzskaites sistēmas lietotāju skaits ir sasniedzis 19 tūkstošus, un lietotāji sistēmas ietvaros ir uzkrājuši un neizmēruši 23 GWh, kas ir par 19 GWh vairāk nekā gadu iepriekš. Par šo apjomu AS "Sadales tīkls" nav iepircis elektroenerģiju zudumu segšanai vasaras mēnešos, kuros bija vērojams elektroenerģijas cenas kritums.

ELEKTROAPGĀDES DROŠUMS UN KVALITĀTE

Elektroenerģiju sadales sistēmas lietotāju objektiem Sabiedrība saņem no 330 kV un 110 kV pārvades elektrotīkla, kā arī no sadales elektrotīklam pieslēgtajiem elektroenerģijas ražotājiem. Sadales sistēmas lietotāju objekti ir pieslēgti zemsprieguma (0,4 kV) un vidsprieguma (6–20 kV) elektrolīnijām.

Augstas elektroapgādes kvalitātes nodrošināšanai elektrotīkls tiek veidots un uzturēts, pievēršot uzmanību elektrotīkla drošumam un sprieguma kvalitātei katrā objektā un elektrotīklā kopumā. Kapitālsabiedrības prioritātes ir tīkla attīstība, uzturēšana, viedā tīkla pārvaldība un inovāciju ieviešana atbilstoši klientu vajadzībām, kā arī ilgtspējīgu materiālu izmantošana.

Turpina samazināties elektrotīkla kopgarums (demontējot daļu ilgstoši neizmantotā elektrotīkla) un palielinās izolēta elektrotīkla (kabeļi, izolēts vads un piekarkabeļi) īpatsvars, kas ļauj paaugstināt elektroapgādes kvalitāti.



	2023	2022	2023/2022
Klientu skaits	782 273	789 265	- 6 992
Uzstādītā jauda transformatoros, MVA	5 969	5 971	-2
Elektrolīniju kopgarums km	92 323	92 407	-84
Gaisvadu līniju īpatsvars, %	59,6 %	60,4 %	-0,8 %-punkts
Kabeļu līniju īpatsvars, %	40,4 %	39,6 %	+0,8 %-punkts
Transformatoru skaits gab.	30 632	30 584	+48

Elektroapgādes drošuma un piegādes kvalitātes rādītāju paaugstināšanai Sabiedrība īsteno mērķtiecīgas kapitālieguldījumu programmas, lai izveidotu laika apstākļu iespējami neietekmējamu elektrotīklu. Ilgtermiņā, turpinot elektrolīniju izbūvi un pārbūvi pazemes kabeļu izpildījumā, kā arī palielinot izolēto vadu un piekarkabeļu īpatsvaru gaisvadu elektrotīklā, tiek nozīmīgi samazināts bojājumu skaits un uzlabota elektroapgāde. Sākot ar 2023. gadu, jauna 20 kV elektrotīkla izbūvē vairs netiek izmantoti kailvadi.

Pakalpojuma kvalitātes rādītājs	2023	2022	Komentārs
Sistēmas elektroapgādes pārtraukuma ilgums (SAIDI), minūtes <i>tai skaitā:</i> SAIDI (neplāna masveida bojājumi), minūtes SAIDI (neplāna), minūtes SAIDI (plāna), minūtes	266 98 85 83	240 53 78 110	Kopējā SAIDI rādītāja pieaugumu par 26 minūtēm un SAIFI rādītāja pieaugumu par 0,254 reizēm 2023. gadā ietekmēja vairākkārtējie nelabvēlīgie laika apstākļi – spēcīgs, brāzmais vējš lielgraudu krusa, stipra snigšana, kas izraisīja koku saliekšanos un lūšanu uzkrājoties liela daudzumam to zaros (t.s. sniegliece jeb snieglauze). Neskaitot masveida (dabas stihiju izraisītus) bojājumus, salīdzinājumā ar 2022. gadu SAIDI samazināts par 20 minūtēm un SAIFI pieaudzis par 0,078 reizēm.
Sistēmas elektroapgādes pārtraukuma biežums (SAIFI), reizes <i>tai skaitā:</i> SAIFI (neplāna masveida bojājumi), reizes SAIFI (neplāna), reizes SAIFI (plāna), reizes	2,716 0,730 1,519 0,467	2,462 0,554 1,360 0,548	2023. gadā SAIFI un SAIDI indeksa rādītāju (bez masveida bojājumiem) izmaiņas ietekmēja: 1) pārtraukumi, kas rodas ne vien dabas stihiju laikā, bet vēl aptuveni nedēļas periodā pēc stihijas, zaru pieskaršanās vadiem un putnu izraisīti cēloņi; 2) pārvades sistēmas 110 kV līniju bojājumi; 3) pieaugušais plānoto remontu objektu skaits; 4) pieaugušais elektroenerģijas sadales sistēmas pieslēgumu izbūvju skaits, ko sekmēja mikroģenerācijas un ģenerācijas objektu pieslēgšana.
Elektrotīkla bojājumi, skaits	14 486	13 360	leguldzījumi elektrotīklā veicina bojājumu skaita samazinājumu, savukārt stihijas palielina. 2023. gadā galvenokārt stihiju ietekmē bojājumu skaits pieaudzis par 1 126 gadījumiem.

Elektrotīkla pārbūve un atjaunošana ir viens no AS "Sadales tīkls" licences pienākumiem. Sabiedrības uzdevums ir nodrošināt vienmērīgu elektrosistēmas atjaunošanu, lai ilgtermiņā būtiski nemainās sistēmas elementu vidējais vecums, atjaunojamā elektrotīkla apjoms un nepieaug remontu izmaksas.

Sabiedrības investīciju programmas tiek īstenotas, prioritizējot projektus. Objektu atlase virzīšanai uz kapitālieguldījumiem notiek, ņemot vērā elektrotīkla tehnisko stāvokli, kur dati tiek iegūti no regulāras defektēšanas rezultātiem, kā arī ņemot vērā elektroapgādes kvalitātes un drošuma parametrus. Prioritāri tiek īstenoti kapitālieguldījumu projekti, kuriem ir lielāka atdeve (drošums, defektu apjoma samazinājums klientiem) no katra ieguldītā euro.

Kapitālieguldījumi	2023	2022	Komentārs
Investīcijas, milj. EUR	99,6	84,7	+14,9 milj. EUR (+17,6 %).
Rekonstruētas elektrolīnijas, km	1 442	1 668	Elektrotīkla pārbūvē un atjaunošanā 2023. gadā ieguldīti 54,0 miljoni EUR (2022. gadā – 53,6 miljoni EUR) jeb 54 % no pārskata perioda ieguldījumiem.
Izbūvēti pieslēgumi, milj. EUR	33,5	19,1	Pēc klientu pieprasījuma izbūvēto pieslēgumu projektiem izmaksu pieaugums 14,4 miljoni EUR jeb 1,7 reizes. Īstenoti 11,6 tūkstoši klientu pieslēgumi (2022. gadā 13,6 tūkstoši). Būtisks pieslēgumu pieaugums enerģijas ražotājiem (mikroģeneratori, elektrostacijas).
Atvēršanās un noturības mehānisma (ANM) projektu ieguldījumi, milj. EUR	1,7	0,2	2023. gadā uzsākta ANM projektu vīdsprieguma līniju izbūve un ēku energoefektivitātes uzlabošanas projektu īstenošana.

2023. gada decembrī Sabiedrisko pakalpojumu regulēšanas komisija apstiprinājusi AS "Sadales tīkls" izstrādāto elektroenerģijas sadales sistēmas [attīstības plānu](#) laika periodam no 2024. gada līdz 2033. gadam.

ILGTSPĒJĪGAS ATTĪSTĪBAS UN KLIMATNEITRALITĀTES NODROŠINĀŠANA

Rādītājs	2023	2022	Komentārs
Klientu apmierinātības indekss (CSI) <i>tai skaitā:</i> uzņēmumi mājsaimniecības	64 62 67	66 63 69	Indeksa kritums 2 indeksa punkti. 2023. gadā, kad tika veikta sadales sistēmas pakalpojumu tarifu paaugstināšana, klientu apmierinātība un lojalitāte ir saglabājusies vidēji augstā līmenī. Noturēt līdz šim sasniegto ir ļāvis gan ilgtermiņā ieguldītais darbs klientu lojalitātes stiprināšanā, gan arī izvēlēta klientu vadības stratēģija pārskata gadā, veicot individuālu, proaktīvu klientu komunikāciju ar aicinājumu izvērtēt pieslēguma efektivitāti un tarifu plānu, kā arī sniedzot atbalstu e-vidē.
Darbinieku piesaistes koeficients	66	65	Darbinieku piesaistes indekss audzis par 1 procenta punktu. Lai veicinātu darbinieku piesaisti, uzņēmums īsteno talantu attīstības programmu, jauno darbinieku seminārus un mentoru kustību, attālinātās lekcijas par darbiniekiem aktuālām tēmām.
Uzņēmuma reputācijas indekss (TRIM)	38	48	Indeksa kritums par 10 indeksa punktiem, ko ietekmēja sadales pakalpojumu tarifu izmaiņas. Indekss ir zemāks par nozares

Rādītājs	2023	2022	Komentārs
			(Utilities - elektroenerģijas, gāzes, siltuma) vidējo indeksu Latvijā (50), Baltijā (49), bet atbilst nozares vidējam pasaulē, Eiropā (37).
Nelaiemes gadījumu skaits darba devēja dēļ	0	0	Nav bijuši nelaimes gadījumi, kuru cēlonis ir darba devēja neveiktie un neievērotie drošības pasākumi.

AS "Sadales tīkls" strādā sabiedrības ilgtermiņa interesēs un pastāvīgi pievērš uzmanību klientu paradumu un vajadzību maiņai, kas ir esošo pakalpojumu un servisa pilnveidošanas, kā arī jaunu pakalpojumu veidošanas pamatā. Pārskata gadā ieviesti jauni maksas pakalpojumi, attīstīti digitāli un automatizēti risinājumi. Tarifu struktūras maiņa mudinājusi klientus būt aktīvākiem un ziņošākiem par savu elektrības pieslēgumu aktīvāk izmantojot gan vairākus AS "Sadales tīkls" sniegtos pakalpojumus, gan arī e-vides iespējas. Lai nodrošinātu klientu aktuālajām vajadzībām atbilstošu informāciju un klientu apkalpošanu tarifu pārejas periodā, AS "Sadales tīkls" 2023. gadā veicis vērienīgu proaktīvu tiešo saziņu ar klientiem, sniedzot informāciju un padomus e-pastos, SMS, tiekoties ar uzņēmējiem un īstenojot individuālas tikšanās ar lielākajiem klientiem.

Sadales infrastruktūra ir viens no priekšnosacījumiem Eiropas Savienības Zaļā kursa mērķu sasniegšanai, tā ir pamats plašai izkliedētās ģenerācijas un elektromobilitātes attīstībai, datu pakalpojumu attīstībai un inovācijām nozarē. Mūsdienīga sadales sistēma, kas spēj nodrošināt divvirzienu elektroenerģijas plūsmu tīklā, viedu tīkla pārvaldību un datu pieejamību tirgus dalībniekiem, veido pamatu nozares attīstībai atjaunīgās enerģijas laukumā. 2023. gadā pieaugusi ģenerācijas jauda - galvenokārt mikroģeneratoru (saules paneļu) un saules elektrostaciju pieslēgumu skaita pieauguma dēļ.

Rādītājs	2023	2022	Komentārs
Kopējais mikroģeneratoru skaits gada beigās	19 262	11 273	Sadales tīklam 2023. gadā tika pieslēgts 7 989 jauns mikroģenerators ar kopējo jaudu 69 MW. Kopējā sadales tīklam pieslēgto mikroģeneratoru elektroenerģijas ražošanas jauda 160 MW.
Kopējais pieslēgto ģeneratoru (ražotāju) skaits gada beigās	1 056	515	Sadales tīklam 2023. gadā tika pieslēgti 541 jauns ģenerators ar kopējo jaudu 137 MW. Kopējā sadales tīklam pieslēgto ģeneratoru elektroenerģijas ražošanas jauda gada beigās ir 391 MW.
Izbūvēti elektrauto uzlādes pieslēgumu punkti, skaits gada laikā	49	31	Publisko elektrauto uzlādes pieslēgumu punktu izbūvē vērojams būtisks interese pieaugums no attīstītajiem – 2023. gadā ir saņemti 1 768 pieteikumi par elektroauto uzlādes infrastruktūras pieslēgumiem, kas ir 14 reizes vairāk nekā 2022. gadā. Izbūves un nodošanas posmā ir 33 pieteikumi.
Siltumnīcefekta gāzes (oglekļa dioksīds) emisijas samazinājums, nodrošinot izkliedētās atjaunojamo energoresursu (AER) ģenerācijas pieslēgumus tīklā, (t, CO ₂)	185 108	111 381	Īstenots siltumnīcefekta gāzes (oglekļa dioksīds) emisijas samazinājums. Faktiskās vērtības aprēķina metodika: HES Hidroelektrostacijas (HES) un vēja elektrostacijas (VES) saražotās elektroenerģijas daudzums noteikts pēc skaitītāju rādījumiem par AS "Sadales tīkls" elektroģenerāciju. Saules elektrostacijas (SES) un mikroģeneratoru (MĢ) saražotās elektroenerģijas daudzums noteikts, pieņemot uzstādītās jaudas izmantošanas laiku 1000 stundas gadā. Aprēķina metodē izmantots CO ₂ emisijas faktors Latvijā galalietotājiem piegādātai elektroenerģijai atbilstoši AS "Augstsprieguma tīkls" mājas lapā minētajiem datiem.

AS "Sadales tīkls" 2023. gadā organizējis un atbalstījis informatīvu izglītojošas programmas un kampaņas, kuru mērķis ir novērst elektrotraumas, kas rodas, neuzmanīgi lietojot elektroierīces un veicot saimnieciskos darbus elektrotīkla tuvumā. Pārskata gadā uzņēmuma darbinieki – elektrodrošības vēstneši – novadījuši 234 klātienes un tiešsaistes elektrodrošības nodarbības, kurās izglītoti vairāk nekā 7 442 bērnu un jauniešu. Saimniecisko darbu veicējiem realizēta elektrodrošības kampaņa par drošu darbu elektrolīniju tuvumā, atskaņojot radio kanālos informatīvas sociālās reklāmas par drošu darbu elektrolīniju tuvumā. Mājsaimniecību izglītošanai elektrodrošībā īstenoja elektrodrošības kampaņa par mājokļu iekštīklu drošību, atgādinot elektrodrošības pamatprincipus un informējot sabiedrību par nepieciešamību vismaz reizi 10 gados veikt mājokļa iekštīkla pārbaudes.

Lai mūsdienīgi un inovatīvi izglītotu bērnus un jauniešus elektrodrošības jautājumos, AS "Sadales tīkls" sadarbībā ar kino pilsētu "Cinevilla" ir radījis virtuālās realitātes spēli, ar kuras palīdzību bērni un jaunieši var iepazīt elektrodrošas un nedrošas situācijas gan mājā, gan ārpus tās. Projekta ietvaros "Cinevillas" teritorijā ir izveidots arī apskates objekts "Dzīvoklis", kurā ikvienam apmeklētājam ir iespēja pārbaudīt savas zināšanas par elektrodrošību un iemācīties, kā pareizi rīkoties dažādās ar elektrību saistītās situācijās.

Īstenots AS "Sadales tīkls" pētījums un noteikts elektrodrošības indekss, lai izvērtētu kopējo Latvijas sabiedrības informētību un izpratni par elektrodrošību. Aptaujas rezultāti liecina, ka lielākā daļa respondentu (85 %) uzskata, ka kopumā pārzina elektrodrošības principus.

FINANŠU RISKU VADĪBA

Sabiedrības darbība ir pakļauta vairākiem finanšu riskiem, ieskaitot tirgus risku, procentu likmju risku, kredītrisku un likviditātes risku. Sabiedrības vadība minimizē potenciālo finanšu risku negatīvo ietekmi uz Sabiedrības finanšu stāvokli.

Finanšu risku vadība tiek veikta atbilstoši *Latvenergo* koncerna Finanšu risku vadības politikā noteiktajiem principiem.

a) Valūtas risks

Valūtas risks rodas, ja nākotnes transakcija vai aktīvi, vai saistības ir izteiktas citā valūtā nekā Sabiedrības funkcionālā valūta. Ja Sabiedrībai kādu iemeslu dēļ rastos valūtas risks, tad tas tiktu efektīvi ierobežots atbilstoši Finanšu risku vadības politikā noteiktajiem principiem.

b) Procentu likmju risks

Procentu likmju risks Sabiedrībai ir saistīts ar izsniegtajiem un saņemtajiem kredītiem no mātessabiedrības saskaņā ar *Latvenergo* grupas ietvaros noslēgto līgumu "Par savstarpējo finanšu resursu nodrošināšanu" un atbilstoši noslēgtajiem ilgtermiņa aizņēmumu līgumiem.

Saskaņā ar *Latvenergo* grupas ietvaros noslēgto līgumu "Par savstarpējo finanšu resursu nodrošināšanu" savstarpējiem īstermiņa aizdevumiem un aizņēmumiem tiek piemērota gada procentu likme, kas vienāda ar faktiskās viena mēneša EURIBOR (*Euro Interbank Offered Rate*) likmes un mātessabiedrībai AS "Latvenergo" piesaistītā ārējā īstermiņa finansējuma vidējās svērtās pievienotās likmes kopsummu. Gadījumā, ja viena mēneša EURIBOR likme ir ar negatīvu vērtību, procentu likme ir vienāda ar mātessabiedrībai AS "Latvenergo" piesaistītā ārējā īstermiņa finansējuma vidējo svērto pievienoto likmi. Pārskata gadā par savstarpējiem īstermiņa aizņēmumiem aprēķinātie maksājāmie procenti nav radījuši nozīmīgu procentu likmju risku.

Kopējā Sabiedrības ilgtermiņa aizņēmumu no mātessabiedrības AS "Latvenergo" summa 2023. gada 31. decembrī ir 551 392 tūkstoši EUR (31/12/2022: 590 291 tūkstotis EUR). 2023. gada 31. decembrī 34,46 % (31/12/2022: 24,3 %) no Sabiedrības ilgtermiņa aizņēmumiem bija noteikta mainīga procentu likme, ko ietekmē starpbanku 6 mēnešu EURIBOR likmes izmaiņas. Pārējiem ilgtermiņa aizņēmumiem tiek piemērota fiksēta procentu likme, tādējādi ierobežojot procentu likmju pieauguma risku.

c) Kredītrisks

Finanšu aktīvi, kas potenciāli pakļauj Sabiedrību zināmai kredītriska pakāpei, ir galvenokārt īstermiņa aizdevumi, parādi no līgumiem ar klientiem, avansa maksājumi trešajām pusēm un naudas līdzekļi. Izņemot mātessabiedrību AS "Latvenergo", Sabiedrībai nav nozīmīgas kredītriska koncentrācijas attiecībā uz kādu darījumu partneri vai darījumu partneru grupu. 2023. gada 31. decembrī Sabiedrības kredītriska koncentrācija uz vienu darījumu partneri – AS "Latvenergo" – sasniedza 49 % no visiem pircēju un pasūtītāju parādiem (31/12/2022: 32 %). Sabiedrība uzskata, ka saistīto pušu parādi ir pilnībā atgūstami. Pircēju un pasūtītāju parādi tiek uzrādīti atgūstamajā vērtībā. Sabiedrības partneri naudas līdzekļu darījumos ir lielākās vietējās bankas ar labu reputāciju, kuru mātessabiedrībām piešķirti investīciju pakāpes kredītreitingi.

d) Likviditātes risks

Sabiedrība ievēro piesardzīgu likviditātes risku, nodrošinot atbilstošu finanšu resursu pieejamību saistību nokārtošanai noteiktajos termiņos. Sabiedrība saņem nepieciešamos naudas resursus no mātessabiedrības atbilstoši *Latvenergo* grupas ietvaros noslēgtajam līgumam "Par savstarpējo finanšu resursu nodrošināšanu".

Sabiedrības vadība prognozē, ka tai nebūs likviditātes problēmu un Sabiedrība varēs norēķināties ar kreditoriem noteiktajos termiņos. Sabiedrības vadība uzskata, ka Sabiedrībai būs pietiekami finanšu resursi, lai tās likviditāte nebūtu apdraudēta.

APSTĀKĻI UN NOTIKUMI PĒC PĀRSKATA GADA BEIGĀM

No 2024. gada 1. janvāra spēkā stājas precizētās (samazinātās) elektroenerģijas sadales tarifu vērtības, kā arī politiski rastais valsts atbalsta risinājums tarifu strauja pieauguma ierobežošanai privātpersonām (normatīvajos aktos noteiktie sadales tarifa fiksētās daļas pieauguma griesti). Kopējo izmaiņu ietekmē faktiskā maksa par elektrības pieslēguma jaudas uzturēšanu mainās.

Lai gan sadales tarifu vērtības no 1. janvāra samazinās (fiksētā daļa par 7-11 %, mainīgā par 1 %), vienlaikus spēkā stājas jaunā, Saeimā apstiprinātā valsts atbalsta pieeja, kas aizstāj iepriekšējo – 60 % samazinājumu tarifa fiksētajai maksai visiem privātpersonu pieslēgumiem (bija spēkā no 2023. gada 1. septembra līdz 31. decembrim). Līdz ar valsts atbalsta risinājuma izmaiņām veidojas tarifa fiksētās maksas – par jaudas uzturēšanu – pieaugums, salīdzinot ar līdzšinējo maksu (būs redzams februārī saņemtajos rēķinos par janvāri). Pieslēgumiem no 16A līdz 25A zemsprieguma līnijās ar "Pamata" tarifu plānu tas būs robežās no 0,44 eiro līdz 1,80 eiro (neskaitot PVN). Lielāks pieaugums būs pieslēgumiem ar 32A un lielāku jaudu, jo uz tiem netiek attiecināts jaunais valsts atbalsta risinājums.

Laika periodā kopš pārskata gada pēdējās dienas nav bijuši citi notikumi, kas būtiski ietekmētu Sabiedrības nerevidētos saīsinātos finanšu pārskatus par 2023. gadu.

PAZIŅOJUMS PAR VADĪBAS ATBILDĪBU

Pamatojoties uz AS "Sadales tīkls" valdes rīcībā esošo informāciju, AS "Sadales tīkls" nerevidētie saīsinātie finanšu pārskati par 2023. gadu, kas beidzas 2023. gada 31. decembrī, ir sagatavoti atbilstoši Eiropas Savienībā apstiprinātajiem Starptautiskajiem finanšu pārskatu standartiem un visos būtiskos aspektos sniedz patiesu un skaidru priekšstatu par AS "Sadales tīkls" finanšu stāvokli, peļņu vai zaudējumiem un naudas plūsmām. Vadības ziņojumā ir ietverta patiesa informācija.

AS "Sadales tīkls" nerevidētos saīsinātos finanšu pārskatus par 2023. gadu, AS "Sadales tīkls" valde ir apstiprinājusi 2024. gada 23. februārī un pilnvarojusi parakstīt valdes priekšsēdētāju Sandi Jansonu un valdes locekli Kristīni Sarkani.

AS "Sadales tīkls" valdes vārdā:

Šis dokuments ir parakstīts ar drošu elektronisko parakstu un satur laika zīmogu

Sandis Jansons
valdes priekšsēdētājs

Kristīne Sarkane
valdes locekle

FINANŠU PĀRSKATI

Peļņas vai zaudējumu aprēķins

		EUR'000	
	Pielikums	2023	2022
Ieņēmumi	3	343 332	301 188
Pārējie ieņēmumi		2 280	1 188
Izejvielas un materiāli	4	(127 855)	(135 995)
Personāla izmaksas		(63 932)	(55 903)
Pārējās saimnieciskās darbības izmaksas		(41 416)	(38 642)
EBITDA		112 409	71 836
Nemateriālo ieguldījumu, pamatlīdzekļu un tiesību lietot aktīvus amortizācija, nolietojums un vērtības samazinājums	6 a, b, 7	(82 628)	(81 468)
Saimnieciskās darbības peļņa / (zaudējumi)		29 781	(9 632)
Finanšu izmaksas, neto	5	(12 875)	(8 176)
Peļņa pirms nodokļa		16 906	(17 808)
Uzņēmumu ienākuma nodoklis		–	(2 607)
Pārskata gada peļņa / (zaudējumi)		16 906	(20 415)

EBITDA – saimnieciskās darbības peļņa pirms nemateriālo ieguldījumu, pamatlīdzekļu un tiesību lietot aktīvus amortizācijas, nolietojuma un vērtības samazinājuma (*Earnings Before Interest, Tax, Depreciation and Amortisation*).

Visaptverošo ienākumu pārskats

	EUR'000	
	2023	2022
Pārskata gada ienākumi / (zaudējumi)	16 906	(20 415)
<i>Visaptverošie ienākumi / (zaudējumi), kas nav jāpārklasificē uz peļņu vai zaudējumiem nākamajos periodos:</i>		
– (zaudējumi) / ienākumi no pēcnodarbinātības pabalstu novērtēšanas	(1 564)	433
Kopā visaptverošie (zaudējumi) / ienākumi pārskata gadā	(1 564)	433
KOPĀ pārskata gadā atzītie visaptverošie ienākumi / (zaudējumi)	15 342	(19 982)

Pārskats par finanšu stāvokli

EUR'000

	Pielikums	31/12/2023	31/12/2022
AKTĪVI			
Ilgtermiņa aktīvi			
Nemateriālie ieguldījumi	6 a	27 252	28 762
Pamatlīdzekļi	6 b	1 736 486	1 725 901
Tiesības lietot aktīvus	7	2 264	2 731
Ieguldījuma īpašumi	6 c	475	507
Ilgtermiņa finanšu ieguldījumi		1	1
KOPĀ ilgtermiņa aktīvi		1 766 478	1 757 902
Apgrozāmie līdzekļi			
Krājumi un aktīvi pārdošanai	8	22 998	18 518
Parādi no līgumiem ar klientiem	9	30 170	28 152
Citi pircēju un pasūtītāju parādi un īstermiņa debitori		246	184
Nākamo periodu izmaksas		158	74
Nauda un naudas ekvivalenti		301	301
KOPĀ apgrozāmie līdzekļi		53 873	47 229
AKTĪVU KOPSUMMA		1 820 351	1 805 131
PASĪVI			
Pašu kapitāls			
Akciju kapitāls		652 693	652 693
Rezerves	10	361 274	371 889
Uzkrātie zaudējumi		(27 995)	(53 952)
KOPĀ pašu kapitāls		985 972	970 630
KREDITORI			
Ilgtermiņa kreditori			
Aizņēmumi	11	445 553	494 979
Nomas saistības	7	1 624	2 155
Uzkrājumi		9 663	8 006
Nākamo periodu ieņēmumi	13	139 772	132 412
KOPĀ ilgtermiņa kreditori		596 612	637 552
Īstermiņa kreditori			
Aizņēmumi	11	110 994	107 301
Nomas saistības	7	699	626
Parādi piegādātājiem un pārējiem kreditoriem	12	109 159	73 406
Nākamo periodu ieņēmumi	13	16 915	15 616
KOPĀ īstermiņa kreditori		237 767	196 949
PASĪVU KOPSUMMA		1 820 351	1 805 131

Pārskats par izmaiņām pašu kapitālā

EUR'000

	Attiecināms uz Sabiedrības akcionāru			KOPĀ
	Akciju kapitāls	Rezerves	Uzkrātie zaudējumi	
2021. gada 31. decembrī	652 693	379 514	(31 166)	1 001 041
Dividendes par 2021. gadu	–	–	(10 429)	(10 429)
Pamatlīdzekļu pārvērtēšanas rezerves norakstīšana	–	(8 058)	8 058	–
Kopā pašu kapitālā atzītās iemaksas un peļņas sadalīšana	–	(8 058)	(2 371)	(10 429)
Pārskata gada zaudējumi	–	–	(20 415)	(20 415)
Pārskata gada visaptverošie ienākumi no pēcnodarbinātības pabalstu novērtēšanas	–	433	–	433
Kopā pārskata gada atzītie visaptverošie zaudējumi	–	433	(20 415)	(19 982)
2022. gada 31. decembrī	652 693	371 889	(53 952)	970 630
Pamatlīdzekļu pārvērtēšanas rezerves norakstīšana	–	(9 051)	9 051	–
KOPĀ pašu kapitālā atzītās iemaksas un peļņas sadalīšana	–	(9 051)	9 051	–
Pārskata gada peļņa	–	–	16 906	16 906
Pārskata gada visaptverošie zaudējumi no pēcnodarbinātības pabalstu novērtēšanas	–	(1 564)	–	(1 564)
Kopā pārskata gada atzītie visaptverošie zaudējumi	–	(1 564)	16 906	15 342
2023. gada 31. decembrī	652 693	361 274	(27 995)	985 972

Pārskats par naudas plūsmām

EUR'000

	Pielikums	2023	2022
Pamatdarbības naudas plūsma			
Peļņa / (zaudējumi) pirms nodokļa		16 906	(17 808)
Korekcijas:			
– nemateriālo ieguldījumu, pamatlīdzekļu un tiesību lietot aktīvu amortizācija, nolietojums un vērtības samazinājums		82 628	81 468
– ilgtermiņa aktīvu norakstīšana		7 172	6 591
– finanšu izmaksas, neto	5, 7	12 875	8 176
– uzkrājumu pieaugums		94	256
Saimnieciskās darbības peļņa pirms apgrozāmā kapitāla izmaiņām		119 675	78 683
Krājumu palielinājums		(4 504)	(3 420)
Parādu no līgumiem ar klientiem, citu debitoru (pieaugums) / samazinājums		(2 164)	13 565
Parādu piegādātājiem un pārējo kreditoru pieaugums / (samazinājums)		16 330	(28 372)
Ietekme uz aizdevumu / aizņēmumu no mātessabiedrības no savstarpējo ieskaitu veikšanas koncerna sabiedrību debitoru un kreditoru parādiem, neto	11	(89 231)	(24 032)
Nauda pamatdarbības rezultātā		40 106	36 424
Samaksātie procentu maksājumi par nomu		(36)	(45)
Samaksātais uzņēmumu ienākuma nodoklis		–	(2 607)
Pamatdarbības neto naudas plūsma		40 070	33 772
Ieguldīšanas darbības naudas plūsma			
Nemateriālo ieguldījumu un pamatlīdzekļu iegāde		(94 326)	(82 696)
Ieguldīšanas darbības neto naudas plūsma		(94 326)	(82 696)
Finansēšanas darbības naudas plūsma			
Saņemts ES finansējums		12 570	4
Saņemtie aizņēmumi no mātessabiedrības, neto	11	42 293	49 537
Samaksātie maksājumi par nomu		(607)	(617)
Finansēšanas darbības neto naudas plūsma		54 256	48 924
Neto naudas un tās ekvivalentu pieaugums		–	–
Nauda un tās ekvivalenti pārskata gada sākumā		301	301
Nauda un tās ekvivalenti pārskata gada beigās		301	301

1. VISPĀRĪGA INFORMĀCIJA PAR SABIEDRĪBU

Akciju sabiedrība "Sadales tīkls" (tālāk tekstā – Sabiedrība) ir energoapgādes uzņēmums, kas nodarbojas ar elektroenerģijas sadali, elektroietaišu, kā arī ar ēku, būvju vai to daļu būvēšanu, inženiersistēmu montāžu un elektropārvades līniju balstu ražošanu. Sabiedrības juridiskā adrese ir Šmerļa iela 1, Rīga, LV-1160, Latvija. Latvijas Republikas Komercreģistrā reģistrēta 2006. gada 18. septembrī Nr. 40003857687. Faktiski Sabiedrības objekti ir izvietoti visā Latvijas teritorijā.

Sabiedrības vienīgais akcionārs, kam pieder visas AS "Sadales tīkls" akcijas un kas sagatavo konsolidēto gada pārskatu, tajā kā savu meitassabiedrību iekļaujot AS "Sadales tīkls", ir AS "Latvenergo" (juridiskā adrese Pulkveža Brieža iela 12, Rīga, Latvija, LV-1230), skatīt AS "Latvenergo" mājaslapas sadaļu "Investoriem" (<http://www.latvenergo.lv/lat/investoriem/parskati>).

Sabiedrības komercdarbības veidi ir elektroenerģijas sadale (NACE: 35.13), elektroapgādes un telekomunikāciju sistēmu būvniecība (NACE: 42.22), elektroinstalācijas ierīkošana (NACE: 43.21), zāģēšana, ēvelēšana un impregnēšana (NACE: 16.10) un citur neklasificēta izglītība (NACE: 85.59).

No 2021. gada 18. janvāra AS "Sadales tīkls" valde strādāja šādā sastāvā: valdes priekšsēdētājs Sandis Jansons, valdes loceklis – Jānis Kirkovalds, Baiba Priedīte, Raimonds Skrebs un Kristīne Sarkane.

No 2023. gada 2. maija AS "Sadales tīkls" valde strādā šādā sastāvā: valdes priekšsēdētājs Sandis Jansons, valdes loceklis – Baiba Priedīte, Raimonds Skrebs, Kristīne Sarkane un Viģants Radziņš.

2020. gada 14. jūlijā tika izveidota AS "Sadales tīkls" padome, kas darbojās šādā sastāvā: padomes priekšsēdētājs Kristaps Ločmelis, padomes priekšsēdētāja vietnieks Edijs Šaicāns un padomes locekles Inese Zīle, un Viktorija Meikšāne.

Grāmatvedības pakalpojumu nodrošina AS "Latvenergo" (40003032949) saskaņā ar noslēgto grāmatvedības pakalpojuma līgumu, licence Nr. AGL0000199.

Sabiedrības revidents ir zvērinātu revidentu komercsabiedrība SIA "Ernst & Young Baltic" (40003593454), licence Nr. 17, un atbildīgā zvērinātā revidente Diāna Krišjāne, sertifikāts Nr. 124.

AS "Sadales tīkls" 2022. gada pārskatu, iekļaujot finanšu pārskatus, 2023. gada 04. aprīlī ir apstiprinājusi Akcionāru sapulce (skatīt www.sadalestikls.lv sadaļu *Pārskati*).

Nerevidētos saīsinātos finanšu pārskatus par 2023. gadu Sabiedrības valde ir apstiprinājusi 2024. gada 23. februārī (skatīt AS "Sadales tīkls" mājaslapas www.sadalestikls.lv sadaļu *Pārskati*).

2. NOZĪMĪGI GRĀMATVEDĪBAS UZSKAITES PRINCIPI

Sabiedrības nerevidētie saīsinātie finanšu pārskati ir sagatavoti atbilstoši Eiropas Savienībā (ES) apstiprinātajiem Starptautiskajiem finanšu pārskatu standartiem (SFPS), un grāmatvedības uzskaites politikai, kas piemērota sagatavojot 2022. gada finanšu pārskatus. Šīs politikas ir konsekventi piemērotas, atspoguļojot datus par pārskatos ietvertajiem periodiem, ja atsevišķos gadījumos nav noteikts citādi. Kur nepieciešams, iepriekšējo periodu salīdzinošie rādītāji ir pārklasificēti.

Sabiedrības nerevidētie saīsinātie finanšu pārskati ir sagatavoti saskaņā ar sākotnējo izmaksu uzskaites principu, kas modificēti, izmantojot pārvērtēšanu patiesajā vērtībā finanšu aktīviem un finanšu saistībām, kā arī noteiktu pamatlīdzekļu atzīšanu pārvērtētajā vērtībā.

Naudas plūsmas pārskats sagatavots pēc netiešās metodes, veicot korekcijas, lai saskaņotu peļņu pirms nodokļiem ar pamatdarbības naudas plūsmu.

Sabiedrības nerevidētie saīsinātie finanšu pārskati ir sagatavoti eiro valūtā (EUR), un visi rādītāji, izņemot ne-monetāros rādītājus, šajos finanšu pārskatos ir uzrādīti tūkstošos EUR (EUR'000). Visi rādītāji ir noapaļoti līdz tuvākajam tūkstotim, ja nav norādīts citādi.

Atsevišķas monetārās summas, procenti un citas summas tiek noapaļotas. Tāpēc tabulās atspoguļotās summas reizēm aritmētiski var nesakrist ar iepriekš norādītajām summām, bet summu, kas tekstā un tabulās izteiktas procentos, kopsomma var nebūt 100 procenti.

Sabiedrības nerevidētie saīsinātie finanšu pārskati aptver finanšu informāciju par 12 mēnešu periodu, kas sākas 2023. gada 1. janvārī un beidzas 2023. gada 31. decembrī, un salīdzinošajiem rādītājiem par 12 mēnešu periodu, kas sākas 2022. gada 1. janvārī un beidzas 2022. gada 31. decembrī.

3. IEŅĒMUMI

		EUR'000	
	Piemērotais SFPS	2023	2022
Ieņēmumi no līgumiem ar klientiem, kas atzīti laika gaitā:			
Sadales sistēmas pakalpojumi *	15. SFPS	320 101	278 516
Elektrotīkla pieslēgumu maksas ieņēmumi (13.pielikums)	15. SFPS	15 883	15 086
Reaktīvās elektroenerģijas ieņēmumi	15. SFPS	3 225	3 349
Pārējie pakalpojumi	15. SFPS	4 041	4 164
Ieņēmumi no aktīvu iznomāšanas	16. SFPS	82	73
KOPĀ ieņēmumi		343 332	301 188

* tai skaitā valsts atbalsts Sabiedrības galalietotājiem 76 981 tūkstošu EUR apmērā (01/01 – 31/12/2022: 133 153 tūkstošu EUR apmērā), atbilstoši valsts atbalsta mehānismam energoresursu cenu samazināšanai

AS "Sadales tīkls" pakalpojumu un preču pārdošanas tirgus ir Latvijas teritorija.

4. IZEJVIELAS UN MATERIĀLI

		EUR'000	
		2023	2022
Pārvades sistēmas pakalpojumi		79 542	69 585
Elektroenerģijas izmaksas		33 732	54 079
Remontu un uzturēšanas darbu izmaksas		10 737	8 817
Materiālu un rezerves daļu izmaksas		3 844	3 514
KOPĀ izejvielas un materiāli		127 855	135 995

5. FINANŠU IZMAKSAS, NETO

		EUR'000	
		2023	2022
Finanšu izmaksas			
Procentu izmaksas no aizņēmumiem		13 340	8 410
Aktīvu nomas procentu izdevumi (7. pielikums)		40	48
Kapitalizētās aizņēmumu procentu izmaksas		(505)	(282)
KOPĀ finanšu izmaksas, neto		12 875	8 176

6. NEMATERIĀLIE IEGULDĪJUMI UN PAMATLĪDZEKĻI

a) Nemateriālie ieguldījumi

		EUR'000	
		2023	2022
Sākotnējā vērtība		50 763	50 593
Uzkrātā amortizācija		(22 001)	(19 322)
Atlikusī vērtība pārskata gada sākumā		28 762	31 271
legādāts		1 219	171
Aprēķinātā amortizācija		(2 729)	(2 680)
Atlikusī vērtība pārskata gada beigās		27 252	28 762
Sākotnējā vērtība		51 982	50 763
Uzkrātā amortizācija		(24 730)	(22 001)
Atlikusī vērtība pārskata gada beigās		27 252	28 762

b) Pamatlīdzekļi

EUR'000

	2023	2022
Sākotnējā vai pārvērtētā vērtība	3 197 695	3 165 611
Uzkrātais nolietojums un vērtības samazinājums	(1 471 794)	(1 438 525)
Atlikusī vērtība pārskata gada sākumā	1 725 901	1 727 086
legādāts	98 389	84 489
Pārklasificēts uz ieguldījuma īpašumiem	(555)	(508)
Pārklasificēts uz ilgtermiņa aktīviem pārdošanai	(21)	–
Izslēgts	(8 101)	(7 149)
Aktīvu vērtības samazinājums	(109)	(49)
Nolietojums	(79 018)	(77 968)
Atlikusī vērtība pārskata gada beigās	1 736 486	1 725 901
Sākotnējā vai pārvērtētā vērtība	3 241 183	3 197 695
Uzkrātais nolietojums un vērtības samazinājums	(1 504 697)	(1 471 794)
Atlikusī vērtība pārskata gada beigās	1 736 486	1 725 901

Sabiedrības pamatlīdzekļi nav iekļāti un tie nav pakļauti citiem īpašumtiesību apgrūtinājumiem.

Pamatlīdzekļu pārvērtēšana tiek veikta ar pietiekamu regularitāti, lai nodrošinātu, ka pārvērtēšanai pakļauto pamatlīdzekļu uzskaites vērtība būtiski neatšķiras no vērtības, kāda tiktu noteikta, novērtējot tos patiesajā vērtībā pārskata gada beigās. Regulāri, bet ne retāk kā reizi 5 gados tiek pārvērtēti sadales sistēmas aktīvi (pamatlīdzekļi):

- elektrolīnijas, pārvērtētas pēc stāvokļa 2021. gada 1. janvārī;
- transformatoru apakšstaciju elektroiekārtas, pārvērtētas pēc stāvokļa uz 2020. gada 1. aprīli.

2023. gada 31. decembrī Sabiedrības vadība ir novērtējusi iekšējos un ārējos rādītājus, ka būtu nepieciešama pārvērtēšana. Šajā novērtējumā vispārējais būvniecības izmaksu un elektroiekārtu izmaksu cenu līmeņa pieaugums papildināts ar pieaugumu inflācijas un diskonta likmēs, kas pārsniedz koncerna grāmatvedības politikās noteiktos kritērijus, ir rādītāji, ka būtu jāveic aktīvu pārvērtēšanu. Pārbaudot aktīvu atgūstamo vērtību, Sabiedrības vadība secināja, ka aktīvu patiesā vērtība būtiski neatšķiras no aktīvu uzskaites vērtības 2023. gada 31. decembrī. Šādu secinājumu, galvenokārt, noteica ar Sabiedrisko pakalpojumu regulēšanas komisijas padomes 2022. gada 29. augusta lēmumu apstiprinātā "Kapitāla izmaksu uzskaites un aprēķināšanas metodika" ar kuru noteikts, ka regulēto aktīvu bāzes aprēķinos izmanto aktīvu vērtību, neņemot vērā pēc 2021. gada 31. decembra veikto aktīvu pārvērtēšanu ietekmi. Ņemot vērā minēto, aktīvu pārvērtēšanu uz 2023. gada 31. decembrī nav jāveic.

c) Ieguldījuma īpašumi

EUR'000

	2023	2022
Sākotnējā vērtība	540	134
Uzkrātais nolietojums un vērtības samazinājums	(33)	(7)
Atlikusī vērtība pārskata gada sākumā	507	127
Pārklasificēts no pamatlīdzekļiem	555	508
Pārgrupēts	–	(126)
Norakstīts	(587)	(2)
Atlikusī vērtība pārskata gada beigās	475	507
Sākotnējā vērtība	540	540
Uzkrātais nolietojums un vērtības samazinājums	(65)	(33)
Atlikusī vērtība pārskata gada beigās	475	507

No pamatlīdzekļiem pārklasificēta zeme un ēkas, kas paredzēta atsavināšanai.

7. NOMA**Tiesības lietot aktīvus un nomas saistības**

Sabiedrība ir noslēgusi vairākus līgumus par zemes un telpu nomu, un sadales sistēmas tīklu infrastruktūrai piekritošo un ar to saistīto nekustamo īpašumu nomu. Saimnieciskās darbības veikšanai AS "Sadales tīkls" noslēdzis līgumu ar mātessabiedrību – AS "Latvenergo" par sadales sistēmas tīklu infrastruktūrai piekritošās un ar to saistītās zemes, ēku un inženierbūvju nekustamo īpašumu nomu.

Sabiedrība uzskaita tiesības lietot zemi, ēkas un inženierbūves.

Tiesības lietot aktīvus

EUR'000

	2023	2022
Atlikusī vērtība pārskata gada sākumā	2 731	3 211
Atzītas izmaiņas nomas līgumos	305	291
Nolietojums	(772)	(771)
Atlikusī vērtība pārskata gada beigās	2 264	2 731

Nomas saistības

	EUR'000	
	2023	2022
Atlikusī vērtība pārskata gada sākumā	2 781	3 246
Atzītas izmaiņas nomas līgumos	299	288
Maksājumi par nomas saistībām	(797)	(801)
Aktīvu nomas procentu izdevumi (5. pielikums)	40	48
Atlikusī vērtība pārskata gada beigās	2 323	2 781
<i>tajā skaitā:</i>		
– ilgtermiņa	1 624	2 155
– īstermiņa	699	626

Nomas maksājumi tiek sadalīti starp pamatsummu un finanšu izmaksām. Finanšu izmaksas tiek iekļautas peļņā vai zaudējumos nomas perioda laikā, lai iegūtu nemainīgu periodisku procentu likmi par katra perioda saistību atlikumu.

8. KRĀJUMI UN AKTĪVI PĀRDOŠANAI

	EUR'000	
	31/12/2023	31/12/2022
Izejvielas un materiāli	22 220	17 850
Ilgtermiņa aktīvi un preces pārdošanai	1 410	1 160
Uzkrājumi izejvielu un materiālu vērtības samazinājumam	(632)	(492)
KOPĀ krājumi	22 998	18 518

Izmaiņas uzkrājumos krājumu vērtības samazinājumam:

	EUR'000	
	2023	2022
Pārskata gada sākumā	492	363
Uzkrājumu izmaiņas peļņas vai zaudējumu aprēķinā	140	129
Pārskata gada beigās	632	492

Izmaiņas uzkrājumos krājumu vērtības samazinājumam kā periodā atzītās izmaksas ir iekļautas peļņas vai zaudējumu aprēķina postenī "Izejvielas un materiāli".

9. PARĀDI NO LĪGUMIEM AR KLIENTIEM

Parādi no līgumiem ar klientiem pēc sagaidāmo kredītzaudējumu (SKZ) izvērtējumu modeļa, neto: EUR'000

	31/12/2023	31/12/2022
Parādi ar mūža SKZ izvērtējumu pēc vienkāršotās pieejas (portfeļa modelis)	5 900	980
Parādi ar SKZ izvērtējumu bez būtiska kredītriska pieauguma (darījuma partnera modelis)	24 270	27 172
KOPĀ parādi no līgumiem ar klientiem	30 170	28 152

Sabiedrība nav pakļauta ievērojamai kredītriska koncentrācijas pakāpei, jo ir liels ar klientiem noslēgto līgumu skaits. Lielākais elektroenerģijas sadales pakalpojuma debitors AS "Latvenergo" tiek izvērtēts pielietojot darījuma partnera modeli.

Parādi no līgumiem ar klientiem, neto:

	EUR'000	
	31/12/2023	31/12/2022
Parādi no līgumiem ar klientiem:		
– elektroenerģijas sadales sistēmas pakalpojumi (portfeļa modelis)	6 119	1 266
– elektroenerģijas sadales sistēmas pakalpojumi (darījuma partnera modelis)	8 323	18 113
– pieslēgumu maksas un pārējo sadales pakalpojumu parādi (portfeļa modelis)	1 886	2 055
– saistīto pušu parādi uzskaites vērtībā (darījuma partnera modelis)	15 978	9 080
	32 306	30 514
Uzkrājumi parādu no līgumiem ar klientiem sagaidāmajiem kredītzaudējumiem:		
– elektroenerģijas sadales sistēmas pakalpojumi (portfeļa modelis)	(534)	(568)
– elektroenerģijas sadales sistēmas pakalpojumi (darījuma partnera modelis)	(17)	(15)
– pieslēgumu maksas un pārējo sadales pakalpojumu parādi (portfeļa modelis)	(1 571)	(1 773)
– saistīto pušu parādi uzskaites vērtībā (darījuma partnera modelis)	(14)	(6)
	(2 136)	(2 362)
Neto parādi no līgumiem ar klientiem:		
– elektroenerģijas sadales sistēmas pakalpojumi (portfeļa modelis)	5 585	698
– elektroenerģijas sadales sistēmas pakalpojumi (darījuma partnera modelis)	8 306	18 098
– pieslēgumu maksas un pārējo sadales pakalpojumu parādi (portfeļa modelis)	315	282
– saistīto pušu parādi uzskaites vērtībā (darījuma partnera modelis)	15 964	9 074
	30 170	28 152

Uzkrājumu kustība parādu no līgumiem ar klientiem vērtības samazinājumam:

EUR'000

	2023	2022
Pārskata gada sākumā	2 362	2 506
Norakstītie neatgūstamie debitoru parādi	(244)	(85)
Uzkrājumi sagaidāmajiem kredītzaudējumiem	18	(59)
Pārskata gada beigās	2 136	2 362

10. REZERVES

EUR'000

	Pamatlīdzekļu pārvērtēšanas rezerve	Pēcnodarbinātības pabalstu novērtēšanas rezerve	KOPĀ
2021. gada 31. decembrī	379 776	(262)	379 514
Pamatlīdzekļu pārvērtēšanas rezerves norakstīšana	(8 058)	–	(8 058)
Visaptverošie ienākumi no pēcnodarbinātības pabalstu novērtēšanas	–	433	433
2022. gada 31. decembrī	371 718	171	371 889
Pamatlīdzekļu pārvērtēšanas rezerves norakstīšana	(9 051)	–	(9 051)
Visaptverošie zaudējumi no pēcnodarbinātības pabalstu novērtēšanas	–	(1 564)	(1 564)
2023. gada 31. decembrī	362 667	(1 393)	361 274

11. AIZŅĒMUMI

Sabiedrība saņem ilgtermiņa aizņēmumus no mātesabiedrības AS "Latvenergo". Finanšu darījumi starp saistītajām pusēm tiek veikti, izmantojot īstermiņa aizņēmumus un aizdevumus, lai efektīvi un centralizēti pārvaldītu *Latvenergo* grupas uzņēmumu finanšu līdzekļus, izmantojot Grupas kontus.

EUR'000

	31/12/2023	31/12/2022
Aizņēmumi no mātesabiedrības AS "Latvenergo":		
Ilgtermiņa aizņēmums	445 553	494 979
Ilgtermiņa aizņēmumu īstermiņa daļa	105 839	95 312
Īstermiņa aizņēmums	1 961	10 000
Uzkrātās saistības par aizņēmumu procentu izmaksām	3 194	1 989
KOPĀ aizņēmumi	556 547	602 280

Izmaiņas aizņēmumos:

EUR'000

	2023	2022
Pārskata gada sākumā	602 280	576 144
Neto īstermiņa aizņēmumu izmaiņas ar naudas norēķinu, t.sk.:	42 293	49 537
- saņemtie aizņēmumi	252 001	270 332
- atmaksātie aizņēmumi	(209 708)	(220 795)
Neto aizņēmumu izmaiņas no savstarpējo ieskaitu veikšanas ar koncerna sabiedrībām, t.sk.:	(89 231)	(24 032)
- saņemtie / (atmaksātie) īstermiņa aizņēmumi	(50 331)	73 414
- saņemtie / (atmaksātie) ilgtermiņa aizņēmumi	(38 900)	(97 446)
Izmaiņas uzkrātajās procentu saistībās	1 205	631
Izmaiņas aizņēmumos, neto	(45 733)	26 136
Pārskata gada beigās	556 547	602 280

12. PARĀDI PIEGĀDĀTĀJIEM UN PĀRĒJIEM KREDITORIEM

EUR'000

	31/12/2023	31/12/2022
Finanšu saistības		
Parādi saistītajām pusēm (14. b pielikums)	39 518	39 034
Parādi par materiāliem un pakalpojumiem	18 558	14 259
Uzkrātās saistības izmaksām saistītajām pusēm (14. d pielikums)	288	295
Uzkrātās saistības	9 346	4 965
Pārējās īstermiņa finanšu saistības	584	458
KOPĀ finanšu saistības	68 294	59 011
Nefinanšu saistības		
Valsts sociālās apdrošināšanas obligātās iemaksas un pārējie nodokļi	6 077	3 391
Saņemtie avansa maksājumi	21 743	9 276
Saņemtie Eiropas Savienības līdzfinansējuma priekšmaksājumi*	11 260	168
Pārējās īstermiņa saistības	1 785	1 560
KOPĀ nefinanšu saistības	40 865	14 395
KOPĀ parādi piegādātājiem un pārējiem kreditoriem	109 159	73 406

* t.sk uz 31/12/2023 Eiropas Savienības līdzfinansējums līguma ar Latvijas Republikas Ekonomikas ministriju par Eiropas Savienības Atvērto fondu finansējumu ietvaros -11 092 tūkstošu EUR apmērā (31/12/2022: 0 tūkstošu EUR), Eiropas Savienības finansējums "Pētniecības un inovācijas

programmas" ietvaros vienotās Eiropas mēroga energosistēmas informācijas tehnoloģiju platformas "OneNet" izveidei 168 tūkstošu EUR apmērā (31/12/2022:168 tūkstošu EUR)

13. NĀKAMO PERIODU IEŅĒMUMI

	EUR'000	
	31/12/2023	31/12/2022
a) ilgtermiņa nākamo periodu ieņēmumi:		
Pieslēgumu maksas līgumiem ar klientiem	138 367	132 386
Eiropas Savienības fondu līdzfinansējums	1 405	–
Pārējie nākamo periodu ieņēmumi	–	26
KOPĀ ilgtermiņa nākamo periodu ieņēmumi	139 772	132 412
b) īstermiņa nākamo periodu ieņēmumi:		
Pieslēgumu maksas līgumiem ar klientiem	16 537	15 386
Sadales sistēmas pakalpojumi - saistības no līgumiem ar klientiem	370	230
Eiropas Savienības fondu līdzfinansējums	8	–
KOPĀ īstermiņa nākamo periodu ieņēmumi	16 915	15 616
KOPĀ nākamo periodu ieņēmumi	156 687	148 028
Nākamo periodu ieņēmumu no pieslēguma maksas (ilgtermiņa un īstermiņa) kustība:		EUR'000
	31/12/2023	2022
Pārskata perioda sākumā	147 772	151 018
Saņemtie maksājumi	23 015	11 840
Iekļauts peļņas vai zaudējumu aprēķinā (3. pielikums)	(15 883)	(15 086)
Pārskata gada beigās	154 904	147 772

14. DARĪJUMI AR SAISTĪTĀJĀM PUSĒM

Sabiedrības akcijas 100 % pieder AS "Latvenergo". Mātesabiedrība un netieši arī AS "Sadales tīkls" un citas *Latvenergo* koncerna sabiedrības ir Latvijas valsts kontrolē. Saistītās puses ir Sabiedrības akcionārs jeb mātesabiedrība, Sabiedrības valdes loceklis, padomes loceklis, viņu tuvi ģimenes locekļi un sabiedrības, kurās minētajām personām ir kontrole vai būtiska ietekme.

Parastie tirdzniecības darījumi ar Latvijas valdību, ieskaitot ministrijas un valsts aģentūras, kā arī darījumi ar valsts kontrolētām kapitālsabiedrībām, sabiedrisko pakalpojumu sniedzējiem nav uzskatāmi par darījumiem ar saistītajām pusēm un netiek atklāti informācijā par saistīto pušu darījumiem. Sabiedrība veic darījumus ar daudzām no šīm iestādēm, atbilstīgi godīgas konkurences principam.

Darījumi ar valsts kontrolētām saistītajām pusēm ietver sadales sistēmas pakalpojuma pārdošanu un ar to saistītos pakalpojumus, bet neietver individuāli būtiskus darījumus, un kvantitatīva darījumu atspoguļošana ar šīm saistītajām pusēm nav iespējama plašā Sabiedrības klientu skaita dēļ, izņemot darījumus ar pārvades sistēmas operatoru AS "Augstsprieguma tīkls".

	EUR'000			
	2023		2022	
	<i>Latvenergo</i> koncerna sabiedrības	Pārējās saistītās pusēs*	<i>Latvenergo</i> koncerna sabiedrības	Pārējās saistītās pusēs*
– preču, pamatlīdzekļu un pakalpojumu pārdošana, finanšu ieņēmumi	146 597	45	84 702	116
– preču, pamatlīdzekļu un pakalpojumu iegāde	(67 089)	(83 519)	(52 094)	(72 734)
				EUR'000
			31/12/2023	31/12/2022
b) debitoru un saistību atlikumi, kas radušies no pārdotām / iepirkām precēm un sniegtajiem / saņemtajiem pakalpojumiem:				
Debitoru parādi				
– AS "Latvenergo"		14 817		9 074
– pārējās <i>Latvenergo</i> koncerna sabiedrības		2		–
– pārējās saistītās pusēs*		4		20
		14 823		9 094
Kredītoru saistības				
– AS "Latvenergo"		31 320		32 814
– pārējās <i>Latvenergo</i> koncerna sabiedrības		14		25
– pārējās saistītās pusēs*		8 184		6 195
		39 518		39 034

c) uzkrātie ieņēmumi, kas radušās no darījumiem ar saistītajām pusēm:		
– par saņemtajiem pakalpojumiem no AS "Latvenergo"	1 143	769
– par saņemtajiem pakalpojumiem no pārējām <i>Latvenergo</i> koncerna sabiedrībām	1	–
	1 144	769
d) uzkrātās izmaksas, kas radušās no darījumiem ar saistītajām pusēm:		
– par procentu maksājumiem AS "Latvenergo"	3 194	1 989
– par iepirktajām precēm un saņemtajiem pakalpojumiem no AS "Latvenergo"	288	295
	3 482	2 284
e) avansa maksājumi saistītajām pusēm:		
– pārējās saistītās puses*	32	112
	32	112

* Pārvaldes sistēmas operators – AS "Augstsprieguma tīkls", AS "Pirmais Slēgtais Pensiju Fonds"

AS "Sadales tīkls" saņem ilgtermiņa aizņēmumus no mātesabiedrības AS "Latvenergo". Finanšu darījumi starp saistītajām pusēm tiek veikti, izmantojot īstermiņa aizņēmumus un aizdevumus, lai efektīvi un centralizēti pārvaldītu *Latvenergo* grupas uzņēmumu finanšu līdzekļus, izmantojot Grupas kontus (skatīt 11. pielikumu).

15. NOTIKUMI PĒC PĀRSKATA GADA BEIGĀM

Ar 2024. gada 1. janvāri, spēkā stājas precizētās (samazinātās) elektroenerģijas sadales tarifu vērtības, kā arī politiski rastais valsts atbalsta risinājums tarifu strauja pieauguma ierobežošanai privātpersonām (normatīvajos aktos noteiktie sadales tarifa fiksētās daļas pieauguma griesti). Kopējo izmaiņu ietekmē faktiskā maksa par elektrības pieslēguma jaudas uzturēšanu mainās.

Lai gan sadales tarifu vērtības no 1. janvāra samazinās (fiksētā daļa par 7-11%, mainīgā par 1%), vienlaikus spēkā stājas jaunā, Saeimā apstiprinātā valsts atbalsta pieeja, kas aizstāj iepriekšējo – 60% samazinājumu tarifa fiksētajai maksai visiem privātpersonu pieslēgumiem (bija spēkā no 2023. gada 1. septembra līdz 31. decembrim). Līdz ar valsts atbalsta risinājuma izmaiņām veidojas tarifa fiksētās maksas – par jaudas uzturēšanu – pieaugums, salīdzinot ar līdzšinējo maksu (būs redzams februārī saņemtajos rēķinos par janvāri). Pieslēgumiem no 16A līdz 25A zemsprieguma līnijās ar "Pamata" tarifu plānu tas būs robežās no 0,44 eiro līdz 1,80 eiro (neskaitot PVN). Lielāks pieaugums būs pieslēgumiem ar 32A un lielāku jaudu, jo uz tiem netiek attiecināts jaunais valsts atbalsta risinājums.

Laika periodā kopš pārskata gada pēdējās dienas nav bijuši citi notikumi, kas būtiski ietekmētu Sabiedrības nerevidētos saīsinātos finanšu pārskatus par 2023. gadu.
