

AS "SADALES TĪKLS" 2022. GADA
NEREVIDĒTIE SAĪSINĀTIE FINANŠU
PĀRSKATI



SATURS

Akciju sabiedrība "Sadales tīkls" (turpmāk tekstā – Sabiedrība) ir lielākais no 10 licencētiem sadales sistēmas operatoriem (SSO) Latvijā. Sabiedrība sniedz sadales sistēmas pakalpojumu līdz 790 tūkstošiem elektroenerģijas sadales sistēmas lietotāju, ar savu pakalpojumu aptverot 99 % Latvijas Republikas teritorijas. Elektroenerģiju sadales sistēmas lietotāju objektiem Sabiedrība saņem no 330 kV un 110 kV pārvades elektrotīkla, kā arī no sadales elektrotīklam pieslēgtajiem elektroenerģijas ražotājiem. Sadales sistēmas lietotāju objekti ir pieslēgti zemsprieguma (0,4 kV) un vidsprieguma (6 – 20 kV) elektrolīnijām.

Kopsavilkums	3
Galvenie darbības rādītāji	4
Vadības ziņojums	5
Paziņojums par valdības atbildību	11
Finanšu pārskati*	
Peļņas vai zaudējumu aprēķins	12
Visaptverošo ienākumu pārskats	12
Pārskats par finanšu stāvokli	13
Pārskats par izmaiņām pašu kapitālā	14
Pārskats par naudas plūsmām	14
Finanšu pārskatu pielikums	15

* Finanšu pārskati sagatavoti saskaņā ar Eiropas Savienībā apstiprinātajiem Starptautiskajiem finanšu pārskatu standartiem

FINANŠU KALENDĀRS

2022. gada pārskats – 19. 04. 2023.

Saīsinātie finanšu pārskati (nerevidēti):

par 2023. gada 3 mēnešiem (nerevidēti) – 31. 05. 2023.

par 2023. gada 6 mēnešiem (nerevidēti) – 31. 08. 2023.

par 2023. gada 9 mēnešiem (nerevidēti) – 30. 11. 2023.

Energoresursu izmaksu pieaugums rada zaudējumus

Sabiedrības pārskata gada ieņēmumi ir par 3,3 miljoniem EUR mazāki, EBITDA samazinājums par 35,0 miljoniem EUR un neto peļņai par 30,8 miljoniem EUR, salīdzinot ar iepriekšējo gadu.

Positīvu ietekmi uz perioda peļņu deva īstenotie efektivitātes uzlabojumi, mazāks pamatlīdzekļu nolietojums un mazāks uzņēmuma ienākumu nodoklis no dividendu izmaksas. Negatīvi ietekmējošie faktori – vidējās elektroenerģijas zudumu cenas pieaugums par 117 %, sadales pakalpojuma ieņēmumu samazinājums par 1,9 %, ko radīja elektroenerģijas patēriņa samazinājums, kopējās inflācijas pieaugums – produktiem (degviela, metāls, koksne) un pakalpojumiem, kas nepieciešami elektrotīkla uzturēšanai.

Elektroapgādes drošums un kvalitāte pieaug

Elektroapgādes nepārtrauktības nodrošināšanā gads bijis izaicinošs – pieaudzis vētru (stihiju) skaits, kas ietekmējis arī kopējo elektroapgādes pārtraukumu biežumu un ilgumu. Vērtējot elektroapgādes kvalitāti ārpus stihijām, secināms, ka turpinām iepriekšējo gadu dinamiku – iedzīvotāji arvien retāk saskaras ar elektroapgādes traucējumiem. Neskaitot vētras, vidēji bez elektroapgādes lietotāji pavadījuši 187 minūtes, kas ir par piecām minūtēm mazāk nekā 2021. gadā. Elektroenerģijas piegādes pārtraukumi sasniedz vidēji nepilnas divas reizes gadā uz vienu lietotāju, kas ir vēsturiski zemākais rādītājs.

Strauji attīstās izklaidētā ģenerācija

2022. gads pavadīts atjaunīgās enerģijas zīmē, sasniedzot ievērojamu pieaugumu. Gada izskaņā tīklam pieslēgto mikroģeneratoru skaits pārsniedzis 12 tūkstošus, to kopējā ražošanas jauda - gandrīz 95 megavati (MW) un saules elektrostaciju (ar elektrības ražošanas jaudu virs 11,1 kW) fotovoltu paneļu sistēmu skaits sasniedz 219 ar kopējo jaudu līdz 18 MW.

Noslēgusies Darbības efektivitātes programma 2017.- 2022.gadam

2022. gadā noslēgusies īstenotā saimnieciskās darbības efektivitātes paaugstināšanas programma. Kopš programmas uzsākšanas, 2017. gadā līdz pārskata gada beigām, darba vietu skaits samazināts par 898 vietām un transportlīdzekļu skaits, attiecīgajā periodā, samazināts par 39 % jeb 410 vienībām. Atbrīvotas 43 tehniskās bāzes (divas daļēji), samazinot to skaitu par 61 % un optimizējot to ģeogrāfisko izvietojumu Latvijas teritorijā. Līdz 2022. gada beigām ir uzstādīti vairāk nekā 1 miljons viedo skaitītāju, kas veido 97,6 % no visa skaitītāju parka. Par 36 % samazināts elektrotīkla bojājumu skaits. Kopumā uz 2022. gada beigām izmaksu ietekme uz EBITDA sasniegta 28 milj. EUR apmērā.

Sadales sistēmas tarifa izmaiņas

2022. gada novembrī AS "Sadales tīkls" izvērtēšanai Sabiedrisko pakalpojumu regulēšanas komisijā (SPRK) iesniedza jaunu tarifa projektu. Plānots, ka jaunais tarifs stāsies spēkā 2023. gada 1. jūlijā. Tarifa struktūras maiņa padarīs to lietotājiem vienkāršāku un ilgtspējīgāku, tautsaimniecības konkurētspēju stiprinošu. Klientiem būs iespēja izvēlēties saviem patēriņa paradumiem piemērotu fiksētās - mainīgās tarifa komponentes īpatsvaru. Konkrētās izmaiņas (tarifa pieauguma apjoms) būs atkarīgas no klienta pieslēguma tehniskajiem rādītājiem un patēriņa paradumiem.

Palīdzība Ukrainai

2022. gada decembrī AS "Sadales tīkls" ir sarūpējis vēl vienu ziedojumu komplektu Ukrainai – pieci transportlīdzekļi, divi ģeneratori un 2 402 elektromateriālu vienības – kas palīdzēs nodrošināt elektroapgādi karadarbības skartajos reģionos. Lai daļēji palīdzētu segt ziedojuma piegādes izdevumus, brīvprātīgā ziedošanas akcijā iesaistījās arī AS "Sadales tīkls" un AS "Latvenego" darbinieki. Ziedojums Ukrainā tiek nogādāts ar labdarības organizācijas "Ziedot.lv" starpniecību.

INFORMĀCIJA PAR SABIEDRĪBU

Sabiedrība darbojas atbilstoši Sabiedrisko pakalpojumu regulēšanas komisijas (turpmāk – SPRK) izsniegtās licences nosacījumiem un sniedz sadales pakalpojumu par SPRK apstiprinātiem sadales pakalpojumu tarifiem. Licence AS "Sadales tīkls" ir spēkā līdz 2027. gada 30. jūnijam. Licence nosaka pienākumu veikt elektroenerģijas sadali, pildot sadales sistēmas operatora (turpmāk – SSO) funkcijas licencē noteiktajā darbības zonā, atjaunot, uzturēt un ekspluatēt energoapgādes veikšanai nepieciešamos sadales elektrotīklus. Atbilstoši licences nosacījumiem Sabiedrībai jānodrošina atbilstoša pakalpojuma kvalitāte, jāievēro vides aizsardzības normatīvo aktu prasības, drošības prasības, darbinieku kvalifikācijas atbilstība, kā arī tehniskie noteikumi, standarti un līguma nosacījumi. Licence nosaka pienākumu plānveidīgi attīstīt savu darbību un piedalīties koordinētas un efektīvas energoapgādes nodrošināšanā un attīstīšanā.

GALVENIE DARBĪBAS RĀDĪTĀJI

Darbības rādītāji

		2022	2021
Sadalītā elektroenerģija	GWh	6 241	6 470
Vidējais elektroenerģijas piegādes pārtraukuma ilguma indekss (SAIDI)	minūtes	240	208
Vidējais elektroenerģijas piegādes pārtraukuma skaita indekss (SAIFI)	reizes	2,5	2,3
Atjaunotas elektrolīnijas	km	1 668	2 272
Darbinieku skaits pārskata gada beigās		1 665	1 681

Finanšu rādītāji

		2022	2021
			EUR'000
Ieņēmumi		301 188	304 454
<i>t.sk. ieņēmumi no sadales sistēmas pakalpojumiem</i>		<i>278 516</i>	<i>283 839</i>
EBITDA ¹⁾		71 836	106 866
(Zaudējumi) / Peļņa		(20 415)	10 429
Aktīvi		1 805 131	1 819 067
Regulējamo aktīvu bāze ²⁾		1 584 629	1 592 699
Pašu kapitāls		970 630	1 001 041
Aizņēmumi		602 280	576 144
Investīcijas		84 660	84 956

Finanšu koeficienti

		2022	2021
			%
EBITDA rentabilitāte ³⁾		23,9	35,1
Ieguldītā kapitāla atdeve (ROCE) ⁴⁾		-0,6	1,5

¹⁾ EBITDA – saimnieciskās darbības peļņa pirms nemateriālo ieguldījumu, pamatlīdzekļu un tiesību lietot aktīvus amortizācijas, nolietojuma un vērtības samazinājuma

²⁾ Regulējamo aktīvu bāze – sadales sistēmas pakalpojuma sniegšanai efektīvi izmantojamo pamatlīdzekļu vērtība, no kuras atņemts saņemtais trešo pušu finansējums šo pamatlīdzekļu izbūvei

³⁾ EBITDA rentabilitāte – EBITDA / ieņēmumi

⁴⁾ Ieguldītā kapitāla atdeve (ROCE) – (saimnieciskās darbības peļņa (12 mēnešu periodā) / (pašu kapitāla vidējā vērtība + aizņēmumu vidējā vērtība)) * 100 %

Pašu kapitāla vidējā vērtība – (pašu kapitāls 12 mēnešu perioda sākumā + pašu kapitāls pārskata perioda beigās) / 2

Aizņēmumu vidējā vērtība – (aizņēmumi 12 mēnešu perioda sākumā + aizņēmumi 12 mēnešu perioda beigās) / 2

2022. gadā, mazinoties pandēmijas ietekmei, Krievijas iebrukums Ukrainā radīja ģeopolitiskās situācijas saasinājumu, kas visaptveroši ietekmēja tautsaimniecības attīstību un radīja slogu uz ekonomisko situāciju valstī kopumā.

AS "Sadales tīkls" saimniecisko darbību, papildus elektroenerģijas cenu kāpumam, kas turpinās kopš 2021. gada, būtiski ietekmēja citu energoresursu un izejvielu cenu pieaugums un tā ietekme uz inflāciju, šo faktoru rezultātā pieaugušas uzņēmumam nepieciešamo materiālu un ārpakalpojumu izmaksas.

Ņemot vērā ekonomiskās sadarbības pārtraukšanu ar Krieviju un Baltkrieviju, ieguldīti resursi un pielāgoti procesi, lai veiktu materiālu un iekārtu piegāžu korekcijas, tādējādi nodrošinot optimālākos risinājumus elektrotīkla uzturēšanas un atjaunošanas projektu īstenošanai.

Šādos sarežģītos ekonomiskajos apstākļos, pateicoties valsts iesaistei, iegūts elektroenerģijas sadales sistēmas pakalpojuma maksas samazinājums elektroenerģijas gala lietotājiem, kas veido 133,2 miljonus EUR un kompensēts no valsts budžeta - pamatojoties uz "Energoresursu cenu ārkārtēja pieauguma samazinājuma pasākumu likumu", valsts atbalsts, pilnā apmērā samazinot elektroenerģijas sadales sistēmas pakalpojumu maksu elektroenerģijas gala lietotājiem – juridiskām personām, izņemot valsts un pašvaldību iestādes, kā arī juridiskām personām, kuras izmanto māsaimniecībām paredzēto sistēmas pakalpojumu tarifu. Atbalsts turpinās līdz 2023. gada 30. aprīlim.

Papildus, visiem elektroenerģijas gala lietotājiem, kuri nav māsaimniecības lietotāji, bet kuri ir juridiskas personas – uzņēmēji, valsts un pašvaldību iestādes, izglītības iestādes, slimnīcas, u.c., tai skaitā AS "Sadales tīkls" – par pirktu elektroenerģiju ražošanas procesa nodrošinājumam no 2022. gada 1. oktobra līdz 2023. gada 31. martam Valsts kompensē elektroenerģijas maksas pieaugumu 50 % apmērā virs elektroenerģijas cenas 160 EUR/ MWh.

Mērķtiecīgās investīcijas un elektrotīkla tehnoloģiskie uzlabojumi paaugstinājuši elektroapgādes drošumu un elektrotīkla kvalitatīvos indikatorus. 2022. gada sākumā piedzīvotās netipiski stiprās vētras parādīja operatora iepriekš paveikto darbu nozīmi tīkla nostiprināšanā un tehniskā nodrošinājuma pilnveidošanā, ļaujot mazināt un ātri novērst vētras sekas, minimāli palielinot elektroapgādes atslēgumu skaitu un ilgumu gada ietvaros.

Krievijas īstenotais karš Ukrainā nostiprinājis kritiskās infrastruktūras un enerģētiskās neatkarības lielo nozīmi Latvijā, veicinot rekordaugstu saules un vēja ģenerācijas attīstību. 2022. gadā mikroģenerācija – elektroenerģijas ražošana māsaimniecībās, palielinājusi elektroenerģijas sadales sistēmas nozīmi zaļās ražošanas jomā.

2022. gadā AS "Sadales tīkls" klientu apmierinātība saglabājusies stabila – tā ir vidēji augsta un atbilst Eiropas nozares etalonrādītājam, kas ir 66 indeksa punkti. Gan māsaimniecības, gan uzņēmumi augstu vērtē elektroapgādes kvalitāti, uzņēmuma reputāciju (drošs, uzticams) un sadarbībā – informācijas savlaicīgumu un pieejamību. Lielie uzņēmumi novērtē arī individuālu apkalpošanu, e-vides iespējas un informācijas pilnīgumu un saprotamību. Kopumā vidējo un lielo uzņēmumu apakšsegmentos ilgtermiņā turpinās stabila klientu apmierinātības izaugsme.

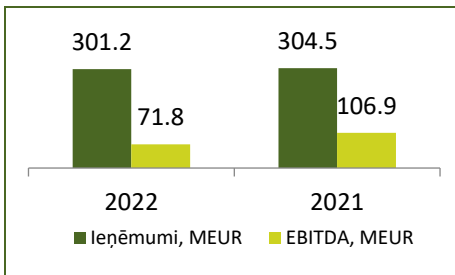
AS "Sadales tīkls" saņēmis Vides pārvaldības sistēmas sertifikātu ISO 14001:2015 darbības jomā "Elektroenerģijas sadale un piegāde. Elektropārvades līniju koka balstu ražošana", kas apliecina uzņēmuma darbības atbilstību vides normatīvajiem aktiem, kā arī demonstrē uzņēmuma virzību uz nepārtrauktu snieguma uzlabojumu vides aizsardzības jomā un dabas resursu racionālā izmantošanā. Izsniegtais vides pārvaldības sistēmas sertifikāts ISO 14001:2015 derīgs līdz 2026. gadam.

FINANŠU REZULTĀTI

2022. gada ģeopolitiskā situācija bija galvenais cēlonis energoresursu cenu pieaugumam, kas būtiski ietekmēja Sabiedrības finanšu rezultātus.

Pārskata gādā Sabiedrības saimnieciskās darbības rezultāts veido zaudējumus 20,4 miljonu EUR apmērā, un salīdzinājumā ar 2021. gada darbības rezultātiem peļņas samazinājums ir 30,8 miljoni EUR.

Ieņēmumi 2022. gadā, salīdzinot ar 2021. gadu, ir samazinājušies par 3,3 miljoniem EUR un EBITDA samazinājums ir par 35,1 miljoniem EUR.



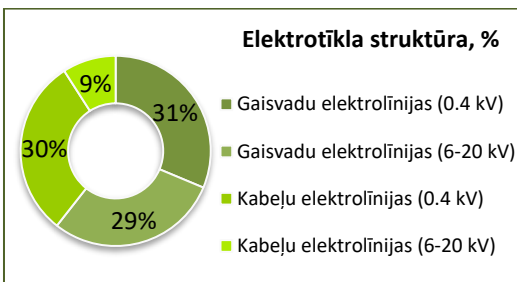
Pozitīvu ietekmi uz perioda peļņu deva īstenotie darbības efektivitātes uzlabošanas pasākumi, par 1,5 miljoniem EUR mazāks pamatlīdzekļu nolietojums un par 2,9 miljoniem EUR mazāks uzņēmuma ienākumu nodoklis no dividendžu izmaksas.

Negatīvi ietekmējošie faktori – vidējās elektroenerģijas zudumu cenas pieaugums par 117 %, kas palielinājās līdz ar elektroenerģijas cenu kāpumu *Nord Pool* biržā, sadales pakalpojuma ieņēmumu samazinājums par 1,9 %, ko radīja elektroenerģijas patēriņa samazinājums, kopējās inflācijas pieaugums – produktiem (degviela, metāls, koksne) un pakalpojumiem, kas nepieciešami elektrotīkla uzturēšanai.

lektroenerģija	2022	2021	Komentārs
Sadalītā elektroenerģija, GWh	6 241	6 470	Apjoma kritums par 228 GWh jeb 3,5 % - augstā elektroenerģijas cena, pieejamais valsts atbalsts atjaunīgo energoresursu attīstībai, rosinājums taupīt energoresursus un iesaistīties elektroenerģijas ražošanā. Elektroenerģijas patēriņa pieaugums vērojams nerūpniecības objektu segmentā (biroji, kultūras, sporta centri, viesnīcas u.c.) par 1,2 %, ko galvenokārt ietekmējusi Covid -19 ierobežojumu atcelšana. Elektroenerģijas patēriņa kritums izveidojies: - mājsaimniecībām par 6,7 %, - lauksaimniecības objektiem par 5,8 %, - pārējiem objektiem par 5,5 %, - rūpniecības sektoram par 4,9 %, - tirdzniecības un ēdināšanas sektoros par 0,5 %, patēriņa samazinājumu ietekmēja koka izstrādājumu ražošanas un apstrādes jaudu samazinājums, mazumtirdzniecības un citu nozaru uzņēmumu patēriņa kritums, augstāka gaisa temperatūras ziemas mēnešos un zemāka temperatūra vasarā un veiktie elektroenerģijas taupības pasākumi.
Elektroenerģijas sadales zudumi, tehnoloģiskais un saimnieciskais patēriņš, GWh	252	271	Elektroenerģijas sadales zudumiem, tehnoloģiskajam un saimnieciskajam patēriņam elektroenerģijas apjoms samazinājies par 19 GWh jeb 7 %. Elektroenerģijas apjoma samazinājumu sekmējis saimnieciskā patēriņa samazinājums, īstenojot telpu un teritorijas apsaimniekošanas efektivitātes uzlabošanas projektus, viedo elektroenerģijas skaitītāju uzstādīšana, elektroenerģijas patēriņa monitoring, kapitālieguldījumi un plānveida remontdarbi, kas vērsti uz zudumu samazināšanu.
Elektroenerģijas zudumi, %	3,73	3,79	Elektroenerģijas zudumu rādītāja samazināšanu, to veicina viedo tehnoloģiju un digitālo risinājumu ieviešana un pielietojuma efektivitāte patēriņa uzraudzībai.

ELEKTROAPGĀDES DROŠUMS UN KVALITĀTE

Elektroenerģiju sadales sistēmas lietotāju objektiem Sabiedrība saņem no 330 kV un 110 kV pārvades elektrotīkla, kā arī no sadales elektrotīklam pieslēgtajiem elektroenerģijas ražotājiem. Sadales sistēmas lietotāju objekti ir pieslēgti zemsprieguma (0,4 kV) un vidsprieguma (6–20 kV) elektrolīnijām.



	2022	2021	2022/2021
Klientu skaits	789 265	795 488	-6 223
Uzstādītā jauda, MVA	5 971	5 951	+20
Elektrolīniju kopgarums km	92 407	92 430	-23
Gaisvadu līniju īpatsvars, %	60 %	61 %	-1 %-punkts
Kabeļu līniju īpatsvars, %	40 %	39 %	+1 %-punkts
Transformatoru skaits gab.	30 584	30 461	+123

Ilgspējīgas elektroapgādes kvalitātes nodrošināšanai elektrotīkls tiek veidots un uzturēts, pievēršot uzmanību elektrotīkla drošumam un sprieguma kvalitātei katrā objektā un elektrotīklā kopumā. Sabiedrības fokuss vērsts uz tīkla attīstību, uzturēšanu, viedā tīkla pārvaldību, kā arī materiālu ilgtspēju un pārvaldību.

Izolēta elektrotīkla izbūve, līdz ar mērķtiecīgu elektrotīkla pārbūvi, atjaunošanu un uzturēšanu, ļauj nozīmīgi samazināt bojājumu skaitu un uzlabot elektroapgādes drošuma rādītājus – sistēmas vidējo elektroenerģijas piegādes pārtraukuma ilguma indeksu (SAIDI) un sistēmas vidējo elektroenerģijas piegādes pārtraukumu skaita indeksu (SAIFI).

Dabas apstākļu ietekmes mazināšanai 2022. gadā 4 250 km apjomā (2021. gadā - 3 995 km) veikta elektrolīniju trašu attīrīšana no krūmiem un potenciāli apdraudošo koku izzāģēšana aizsargjoslā.

Pakalpojuma kvalitātes rādītājs	2022	2021	Komentārs
Sistēmas elektroapgādes pārtraukuma ilgums (SAIDI), minūtes <i>tai skaitā:</i> SAIDI (neplāna masveida bojājumi), minūtes SAIDI (neplāna), minūtes SAIDI (plāna), minūtes	240 53 78 110	208 15 91 102	Kopējā SAIDI rādītāja pieaugumu par 32 minūtēm un SAIFI rādītāja pieaugumu par 0,13 reizēm 2022. gadā ietekmēja biežāk notikušie vētras stipruma vēja izraisītie postījumi ziemas periodā un aktīvāka pārkonu sezona vasarā salīdzinājumā ar iepriekšējo periodu. Neskaitot masveida bojājumus, salīdzinājumā ar 2021. gadu SAIDI samazinājies par 5 minūtēm un SAIFI par 0,3 reizēm
Sistēmas elektroapgādes pārtraukuma biežums (SAIFI), reizes <i>tai skaitā:</i> SAIFI (neplāna masveida bojājumi), reizes SAIFI (neplāna), reizes SAIFI (plāna), reizes	2,462 0,554 1,360 0,548	2,332 0,150 1,663 0,519	2022. gadā plāna SAIFI un SAIDI indeksa rādītāja pieaugumu ietekmēja: 1) materiālu piegāžu kavēšanās (ģeopolitiskais faktors), kas neļāva pilnībā īstenot darbus vienā atslēguma reizē; 2) remontu objektu skaita pieaugums. 2022. gadā īstenoti 12 300 remontu projekti (2021. gadā – 8 730).
Elektrotīkla bojājumi, skaits	13 362	14 969	Ieguldījumi elektrotīklā veicina bojājumu skaita samazinājumu. 2022. gadā gūts samazinājums par 1 607 gadījumiem.

Sabiedrības investīciju programmas tiek īstenotas, prioritizējot projektus pēc to ietekmes uz tīkla kvalitātes un drošuma rādītājiem (to paaugstināšanu). Šādas plānveida investīcijas ir viens no priekšnoteikumiem pakāpeniskiem un pastāvīgiem tīkla kvalitātes rādītāju uzlabojumiem un nodrošina optimālu investīciju un tīkla kvalitātes attiecību, sasniedzot zemākas izmaksas uz tīkla kilometru, kā arī vienlaikus noturot augstu tīkla kvalitātes rādītājus. Kopumā Sabiedrība veica mazāku pārbūves darbu apjomu nekā sākotnēji plānots, jo tika veikta apjomīga elektrotīkla investīciju objektu pārplānošana, balstoties uz materiālu trūkumu, ko radīja ģeopolitiskā situācija (Krievijas uzsāktais karš Ukrainā).

Kapitālieguldījumi	2022	2021	Komentārs
Investīcijas, milj. EUR	84,7	85,0	-
Rekonstruētas elektrolīnijas, km	1 668	2 272	Elektrotīkla pārbūvē un atjaunošanā 2022. gadā ieguldīti 53,6 miljoni EUR (2021. gadā – 57,1 miljoni EUR) jeb 63 % no pārskata perioda ieguldījumiem elektrotīkla atjaunošanai.
Rekonstruētas 110kV apakšstacijas, skaits	3	4	Pabeigta 110/20kV apakšstacija Mīlgrāvis, TEC-1 un Suntaži, rekonstrukcija. Lai uzlabotu lietotāju elektroapgādes drošumu, 2022. gadā esošo 110 kV apakšstaciju modernizācijā un atjaunošanā ieguldīti 1,1 miljoni EUR.
Izbūvēti pieslēgumi, milj. EUR	19,1	16,9	Īstenoti 13,6 tūkstoši klientu pieslēgumi (2021. gadā 14,7 tūkstoši). Atbilstoši pieslēgumu projektiem nepieciešamo izmaksu pieaugums 2,2 miljoni EUR jeb 13 %.
Viedo elektroenerģijas skaitītāju uzstādīšana, tūkst. gab.	89	131	2022. gadā viedo elektroenerģijas skaitītāju uzstādīšanai ieguldīti 3,6 miljoni EUR (2021. gadā 5,0 miljoni EUR). Kopējais aktīvajiem klientiem uzstādīto viedo elektroenerģijas skaitītāju apjoms sasniedzis 1 057,5 tūkstošus (98 % no kopējā AS "Sadales tīkls" klientu elektroenerģijas skaitītāju skaita).
Atvēršanās un noturības mehānisma (ANM) projektu ieguldījumi, milj. EUR	0,2	-	2022. gadā uzsākta divu ANM projektu īstenošana - projekts vides drošuma līniju izbūvei un pārbūvei un projekts ēku energoefektivitātes uzlabošanai, siltumapgādes risinājumu uzlabošanai, kas intensīvi turpināsies 2023. gadā. Papildus 2023. gadā tiks uzsākti ANM projekti sadales transformatoru tehnisko zudumu kompensēšanai ar saules enerģiju, transformatoru nomaīņas projekts un publiski pieejamu elektroauto uzlādes punktu pieslēgumu izbūves visā Latvijā.

DIGITĀLĀ TRANSFORMĀCIJA UN VĒRTĪBAS PALIELINĀŠANA

Lai nodrošinātu nepārtrauktu pakalpojumu pieejamību un augstu klientu apkalpošanas kvalitāti attālināti klientam vēlām laikā un vietā, arvien tiek attīstīta informācijas pieejamība un saskarsme ar klientiem digitālajā vidē. Visi Sabiedrības sniegtie pakalpojumi jebkurā laikā ir pieejami e-vidē. 2022. gadā:

- paplašināta virtuālā asistenta Valta darbība – tas darbojas ne tikai mājaslapā sadalestikls.lv, bet arī pašapkalpošanās portālos e-st.lv un saskano.sadalestikls.lv;
- izstrādāts e-vides risinājums bojājumu pieteikšanai (nav elektrības, sprieguma problēmas, infrastruktūras defekti);
- elektrības padeves pārtraukumu situācijās iespējama 100% klientu pašapkalpošanās – mājaslapā esošajā bojājumu pieteikšanas rīkā iesniegtie pieteikumi operatīvi atspoguļojas digitālajā atslēgumu kartē, kur klientiem ērti sekot līdzi pieteiktā bojājuma novēršanas gaitai.

Kopumā 2022. gadā pieaugusi sadalestikls.lv kanāla lietojamība, samazinot klientu nepieciešamību vērsties pie speciālista (zvanot, e-pastā).

2022. gadā ir paplašināts arī piedāvāto datu pakalpojumu klāsts. Datu pakalpojums PLUS klientiem sniedz iespēju saņemt gan ik stundas patēriņa, gan ģenerācijas un reaktīvās enerģijas datus. Ērtā energodatu pieejamība vairo klientu energopratību, energoefektivitātes iespējas, kas ir neatņemams priekšnosacījums elektroenerģijas tirgus attīstībai un tautsaimniecības izaugsmei.

Sasniegts e-vides darbības īpatsvars 98 %, kas 2022. gadā ir augstāks par 2 %, salīdzinot ar 2021. gada vidējo rādītāju – 96 %.

2022. gadā izveidota datu platformas testa vide standartizētai un centralizētai datu apmaiņai starp tirgus dalībniekiem un sistēmas operatoriem. Platformas mērķis ir nodrošināt standartizētu un centralizētu elektroenerģijas tirgus datu apmaiņu un uzglabāšanu starp visiem tirgus dalībniekiem, tostarp sistēmas operatoriem.

2022. gadā īstenoti virkne saimniecisko procesu uzlabojumi un gūta izmaksu efektivitāte.

2023. gadā Sabiedrības turpinās uzņēmuma procesu attīstību un resursu efektīvāku pārvaldību, inovatīvu risinājumu ieviešanu un tehnoloģiju attīstību, lai nodrošinātu finanšu ilgtspēju un uzņēmuma vērtības palielināšanu.

ILGTSPĒJĪGAS ATTĪSTĪBAS UN KLIMATNEUTRALITĀTES NODROŠINĀŠANA

Ģeopolitisko un ekonomisko apstākļu ietekmē temps, kādā mainās klientu ikdienas paradumi, ir palielinājies, un klientu vajadzību un apmierinātību ietekmējošo aspektu izpratne kļūst arvien svarīgāka. AS "Sadales tīkls" strādā sabiedrības ilgtermiņa interesēs, lai nodrošinātu mūsdienīgu, kvalitatīvu servisu – uzņēmuma klientu gaidām atbilstošu.

Pēdējos gados veiktie pamata pakalpojumu pieejamības un klienta ceļojuma e-vidē uzlabojumi 2022. gadā atspoguļojas klientu apmierinātības rādītājos.

	2022	2021	Komentārs
Klientu apmierinātības indekss (CSI)	66	65	2022. gads enerģētikas nozarē kopumā bijis izaicinošs, tomēr AS "Sadales tīkls" klientu apmierinātības un lojalitātes līmeni izdevies kāpināt. Sasniegtais rezultāts vērtējams kā stabils un augsts, kas atbilst Eiropas nozares etalonrādītājam - 66 indeksa punkti.
<i>Tai skaitā:</i>			
<i>uzņēmumi</i>	63	63	
<i>mājsaimniecības</i>	69	67	
Darbinieku piesaistes koeficients	65	62	Darbinieku piesaistes indekss audzis par 3 procenta punktiem. Lai veicinātu darbinieku piesaisti, uzņēmums īsteno talantu attīstības programmu, jauno darbinieku seminārus un mentoru kustību, attālinātās lekcijas par darbiniekiem aktuālām tēmām un tiek piedāvāts izmantot attālināta darba iespēju.
Uzņēmuma reputācijas indekss (TRIM)	48	52	Indekss ir zemāks par nozares (<i>Utilities</i> - elektroenerģijas, gāzes, siltuma) vidējo indeksu Latvijā (51), bet pārsniedz pakalpojumu sniedzēju vidējo indeksa rādītāju Latvijā (41). Reputācijas pētījuma rezultātus ietekmējusi publiskā diskusija par pārvades un sadales tarifu projektiem.
Nelaiemes gadījumu skaits darba devēja dēļ	0	0	Nav bijuši nelaiemes gadījumi, kuru cēlonis ir darba devēja neveiktie, neievērotie drošības pasākumi.

Droša elektroenerģijas piegāde ir AS "Sadales tīkls" prioritāte. Uzņēmums regulāri atgādina par elektrodrošības noteikumiem un elektrības bīstamību, kā arī izglīto bērnus, jauniešus un pieaugušos par elektrodrošību un pareizu elektroierīču izmantošanu ikdienā.

Saskaņā ar Latvijas iedzīvotāju aptaujas rezultātiem lielākā daļa respondentu (85 %) uzskata, ka kopumā pārzina elektrodrošības principus (64% – drīzāk pārzina, nekā nepārzina, 21% – pilnībā pārzina elektrodrošības principus). Salīdzinot ar 2020. gada un 2021. gada pētījumiem, rezultāti nav būtiski mainījušies.

AS "Sadales tīkls" organizē un atbalsta informatīvi izglītojošas programmas un kampaņas, kuru mērķis ir novērst elektrotraumas, kas rodas, neuzmanīgi lietojot elektroierīces un veicot saimnieciskos darbus elektrotīkla tuvumā. 2022. gadā uzņēmuma darbinieki – elektrodrošības vēstneši – novadījuši 268 klātienē un tiešsaistes elektrodrošības nodarbības, kurās izglītoti ap 7 260 bērnu un jauniešu un izglītošana elektrodrošībā īstenoja arī "Zelta Zivtiņas" čempionātā. Saimniecisko darbu veicējiem realizēta TV, radio un sociālo tīklu elektrodrošības kampaņa par drošu darbu elektrotīklu tuvumā. Sadarbībā ar pētījumu centru "Norstat Latvija" veikts AS "Sadales tīkls" iniciēts pētījums "Elektrodrošības indekss", lai izvērtētu kopējo sabiedrības informētību un izpratni par elektrodrošību.

Sadales infrastruktūras pieejamība ir viens no priekšnosacījumiem Eiropas Savienības Zaļā kursa mērķu sasniegšanai, tā ir pamats plašai izklaidētās ģenerācijas un elektromobilitātes attīstībai, datu pakalpojumu attīstībai un inovācijām nozarē. Mūsdienīga sadales sistēma, kas spēj nodrošināt divvirzienu elektroenerģijas plūsmu tīklā, viedu tīkla pārvaldību un datu pieejamību tirgus dalībniekiem, veido pamatu nozares attīstībai atjaunīgās enerģijas laikmetā.

2022. gads pavadīts atjaunīgās enerģijas zīmē, tā Latvijā piedzīvojusi ilgi gaidītu izrāvienu. Gada izskaņā mikroģeneratoru skaits sasniedzis teju 12 tūkstošus, to kopējā ražošanas jauda – gandrīz 95 MW.

Sabiedrība prognozē, ka jau 2023. gadā saules enerģijas jauda varētu sasniegt pirmos 300 MW. Straujāk augs ne tikai mikroģeneratoru, bet arī tīklam pieslēgto saules elektrostaciju (SES) skaits, kuru attīstības process uzsākts 2022. gadā, bet objektīvi ir laikietilpīgāks nekā saules paneļu uzstādīšanai uz privātmāju jumtiem.

	2022	2021	Komentārs
Kopējais mikroģeneratoru skaits uz gada beigām	11 767	1 894	Latvijā sadales tīklam 2022. gadā tika pieslēgti 9 873 jaunu mikroģeneratoru (elektrības ražošanai pašpatēriņam ar jaudu līdz 11,1 kW). Kopējais sadales tīklam pieslēgto mikroģeneratoru skaits uz šo brīdi Latvijā jau gandrīz sasniedza 12 tūkstošus mikroģeneratoru (ar kopējo elektroenerģijas ražošanas jaudu 94,4 MW).

	2022	2021	Komentārs
Kopējais Saules elektrostaciju skaits uz gada beigām	220	96	2022. gadā Latvijā sadales elektrotīklam pieslēgtas 124 saules elektrostacijas (ar elektrības ražošanas jaudu virs 11,1 kW fotovoltu paneļu sistēmas ar kopējo jaudu 11,3 MW, kas atbilst 14% no mikroģeneratoru ar saules fotovoltu paneļiem kopējās atļautās ražošanas jaudas (81,5 MW). Kopā uz gada beigām sadales tīklam pieslēgtas 220 saules fotovoltu paneļu sistēmas ar kopējo elektroenerģijas ražošanas jaudu ap 17,7 MW.
Izbūvēti elektrauto uzlādes punkti	31	-	Izveidota publikācija mājas lapā par elektrisko transporta līdzekļu pieslēgumiem. Ar 2022. gada 1.oktobri uzsākta pieteikumu reģistrācija projektā. 2022. gadā atvēršanās un noturības mehānisma (ANM) projektam saņemti 77 pieteikumi par 287 pieslēgumu punktiem (spraudņiem).
Siltumnīcefekta gāzes (oglekļa dioksīds) emisijas samazinājums, nodrošinot izkliedētās AER ģenerācijas pieslēgumus tīklā, t CO2	22 320* 66 148**	-	Istenojis siltumnīcefekta gāzes (oglekļa dioksīds) emisijas samazinājums. * aprēķinā izmantots CO2 emisijas faktors Latvijā saražotai elektroenerģijai saskaņā ar CSP datiem; ** aprēķinā izmantots CO2 emisijas faktors Latvijā galalietotājiem piegādātai elektroenerģijai atbilstoši AS "Augstsprieguma tīkls" datiem par neapliecinātās elektroenerģijas izcelsmes sastāvu.

ATBALSTS UKRAINAI

AS "Sadales tīkls" 2022. gada laikā īstenojis saziņu ar energoapgādes nozares kolēģiem Ukrainā un, atsaucoties palīdzības lūgumam, aprīlī Ukrainā tika nogādāts AS "Sadales tīkla" darbinieku sarūpētais pārtikas produktu ziedojums – teju 1 000 gaļas un zivju konservu, maijā Ukrainai tika ziedoti 49 transformatori un 10 kvadricikli, jūnijā, atsaucoties LDDK iniciatīvai, darbinieki ziedoja līdzekļus medicīnas precēm. Uzņēmuma darbinieki iesaistījušies arī enerģētiku ģimeņu pārvešanā no kara skartajām teritorijām uz Latviju. Sadarbībā ar Madonas, Aizkraukles, Augšdaugavas novada un Daugavpils pilsētas pārstāvjiem martā un aprīlī sniegtas izmitināšanas iespējas 200 cilvēkiem. Savukārt 2022.gada maijā un jūnijā AS "Sadales tīkls", nodrošinot transportu, ir palīdzējis nokļūt atpakaļ uz Ukrainu teju 100 cilvēkiem.

2022. gada decembrī AS "Sadales tīkls" ir sarūpējis vēl vienu ziedojumu komplektu Ukrainai, kas palīdzēs nodrošināt elektroapgādi karadarbības skartajos reģionos. Lai daļēji palīdzētu segt ziedojuma piegādes izdevumus, brīvprātīgā ziedošanas akcijā iesaistījās arī AS "Sadales tīkls" un AS "Latvenergo" darbinieki. Ziedojumu vidū bija 2 402 elektromateriālu vienības, tostarp 11 transformatori, specializētās tehnikas vienības – divi traktori, divas traktoru piekabes un iekrāvējs, kā arī divi strāvas ģeneratori. Ziedojums Ukrainai tiek nogādāts ar labdarības organizācijas "Ziedot.lv" starpniecību – pirmās kravas nosūtītas decembra beigās un pārējās piegādes tiks veiktas 2023. gada sākumā.

SADALES SISTĒMAS TARIFA PROJEKTS

2022. gada novembrī AS "Sadales tīkls" izvērtēšanai Sabiedrisko pakalpojumu regulēšanas komisijā (SPRK) iesniedza jaunu tarifa projektu. Plānots, ka jaunais tarifs stāsies spēkā 2023. gada 1. jūlijā.

2023. gada sākumā turpināsies tarifa projekta precizēšana atbilstoši valdības apstiprinātajiem vienreizējiem ārpuskārtas mehānismiem tarifa izmaksu pieauguma samazināšanai – nosakot pienākumu AS "Sadales tīkls" daļēji atteikties no regulatīvā rēķina uzkrājuma atgūšanas (negūtajiem ieņēmumiem iepriekšējā regulatīvajā periodā), kā arī kompleksi risinot elektroenerģijas cenu svārstību risku. Risinājums paredz 2023. gada otrajam pusgamam noteikt elektroenerģijas cenas griestus elektroenerģijas iepirkumiem operatoru tehnoloģiskā patēriņa (zudumu) segšanai, nepieciešamības gadījumā kompensējot šīs izmaksas no valsts budžeta.

Sadales sistēmas operatora izmaksu pieaugumu izraisījis energokrīzes radītais straujais elektroenerģijas cenu pieaugums un vispārējā inflācija, tostarp pārvades operatora AS "Augstsprieguma tīkls" tarifa sadārdzinājums. Prognozēts, ka valdības atbalsta mehānismi ļaus būtiski – aptuveni par pusi – samazināt sākotnēji prognozēto sadales tarifa izmaksu pieaugumu. Vienlaikus tiks veikta tarifa struktūras maiņa, padarot to lietotājiem vienkāršāku un ilgtspējīgāku, kā arī tautsaimniecības konkurētspēju stiprināšu. Klientiem būs iespēja izvēlēties saviem patēriņa paradumiem piemērotu fiksētās - mainīgās tarifa komponentes īpatsvaru. Konkrētās izmaiņas (tarifa pieauguma apjoms) būs atkarīgas no klienta pieslēguma tehniskajiem rādītājiem un patēriņa paradumiem.

FINANŠU RISKU VADĪBA

Sabiedrības darbība ir pakļauta vairākiem finanšu riskiem, ieskaitot tirgus risku, procentu likmju risku, kredītrisku un likviditātes risku. Sabiedrības vadība minimizē potenciālo finanšu risku negatīvo ietekmi uz Sabiedrības finanšu stāvokli. Finanšu risku vadība tiek veikta atbilstoši *Latvenergo* koncerna Finanšu risku vadības politikā noteiktajiem principiem.

a) Valūtas risks

Valūtas risks rodas, ja nākotnes transakcija vai aktīvi, vai saistības ir izteiktas citā valūtā nekā Sabiedrības funkcionālā valūta. Ja Sabiedrībai kādu iemeslu dēļ rastos valūtas risks, tad tas tiktu efektīvi ierobežots atbilstoši Finanšu risku vadības politikā noteiktajiem principiem.

b) Procentu likmju risks

Procentu likmju risks Sabiedrībai ir saistīts ar izsniegtajiem un saņemtajiem kredītiem no mātessabiedrības saskaņā ar *Latvenergo* grupas ietvaros noslēgto līgumu "Par savstarpējo finanšu resursu nodrošināšanu" un atbilstoši noslēgtajiem ilgtermiņa aizņēmumu līgumiem.

Saskaņā ar *Latvenergo* grupas ietvaros noslēgto līgumu "Par savstarpējo finanšu resursu nodrošināšanu" savstarpējiem īstermiņa aizdevumiem un aizņēmumiem tiek piemērota gada procentu likme, kas vienāda ar faktiskās viena mēneša EURIBOR (*Euro Interbank Offered Rate*) likmes un mātessabiedrībai AS "Latvenergo" piesaistītā ārējā īstermiņa finansējuma vidējās svērtās pievienotās likmes kopsummu. Gadījumā, ja viena mēneša EURIBOR likme ir ar negatīvu vērtību, tad procentu likme ir vienāda ar mātessabiedrībai AS "Latvenergo" piesaistītā ārējā īstermiņa finansējuma vidējo svērtu pievienoto likmi. Pārskata periodā par savstarpējiem īstermiņa aizņēmumiem aprēķinātie maksājami procenti nav radījuši nozīmīgu procentu likmju risku.

Kopējā Sabiedrības ilgtermiņa aizņēmumu no mātessabiedrības AS "Latvenergo" summa 2022. gada 31. decembrī ir 590 291 tūkstotis EUR (31/12/2021: 564 786 tūkstoši EUR). 2022. gada 31. decembrī 24,3 % (31/12/2021: 5,38 %) no Sabiedrības ilgtermiņa aizņēmumiem bija noteikta mainīga procentu likme, ko ietekmē starpbanku 6 mēnešu EURIBOR likmes izmaiņas. Pārējiem ilgtermiņa aizņēmumiem tiek piemērota fiksēta procentu likme, tādējādi ierobežojot procentu likmju pieauguma risku.

c) Kredītrisks

Finanšu aktīvi, kas potenciāli pakļauj Sabiedrību zināmai kredītriska pakāpei, ir galvenokārt īstermiņa aizdevumi, parādi no līgumiem ar klientiem, avansa maksājumi trešajām pusēm un naudas līdzekļi. Izņemot mātessabiedrību AS "Latvenergo", Sabiedrībai nav nozīmīgas kredītriska koncentrācijas attiecībā uz kādu darījumu partneri vai darījumu partneru grupu. 2022. gada 31. decembrī Sabiedrības kredītriska koncentrācija uz vienu darījumu partneri – AS "Latvenergo" – sasniedza 32 % no visiem pircēju un pasūtītāju parādiem (31/12/2021: 32 %). Sabiedrība uzskata, ka saistīto pušu parādi ir pilnībā atgūstami. Pircēju un pasūtītāju parādi tiek uzrādīti atgūstamajā vērtībā. Sabiedrības partneri naudas līdzekļu darījumos ir lielākās vietējās bankas ar labu reputāciju, kuru mātessabiedrībām piešķirti investīciju pakāpes kredītreitingi.

d) Likviditātes risks

Sabiedrība ievēro piesardzīgu likviditātes risku, nodrošinot atbilstošu finanšu resursu pieejamību saistību nokārtošanai noteiktajos termiņos. Sabiedrība saņem nepieciešamos naudas resursus no mātessabiedrības atbilstoši *Latvenergo* grupas ietvaros noslēgtajam līgumam "Par savstarpējo finanšu resursu nodrošināšanu".

Sabiedrības vadība prognozē, ka tai nebūs likviditātes problēmu un Sabiedrība varēs norēķināties ar kreditoriem noteiktajos termiņos. Sabiedrības vadība uzskata, ka Sabiedrībai būs pietiekami finanšu resursi, lai tās likviditāte nebūtu apdraudēta.

APSTĀKĻI UN NOTIKUMI PĒC PĀRSKATA GADA BEIGĀM

Laika periodā kopš pārskata gada pēdējās dienas nav bijuši notikumi, kas būtiski ietekmētu Sabiedrības nerevidētos saīsinātos finanšu pārskatus par 2022. gadu.

PAZIŅOJUMS PAR VADĪBAS ATBILDĪBU

Pamatojoties uz AS "Sadales tīkls" valdes rīcībā esošo informāciju, AS "Sadales tīkls" nerevidētie saīsinātie finanšu pārskati par 2022. gadu, ir sagatavoti atbilstoši Eiropas Savienībā apstiprinātajiem Starptautiskajiem finanšu pārskatu standartiem un visos būtiskos aspektos sniedz patiesu un skaidru priekšstatu par AS "Sadales tīkls" aktīviem, pasīviem, finanšu stāvokli un peļņu vai zaudējumiem, un vadības ziņojumā ir ietverta patiesa informācija.

AS "Sadales tīkls" nerevidētos saīsinātos finanšu pārskatus par 2022. gadu, AS "Sadales tīkls" valde ir apstiprinājusi 2023. gada 23. februārī un pilnvarojusi parakstīt valdes priekšsēdētāju Sandi Jansonu un valdes locekli Kristīni Sarkani.

AS "Sadales tīkls" valdes vārdā:

Šis dokuments ir parakstīts ar drošu elektronisko parakstu un satur laika zīmogu

Sandis Jansons
valdes priekšsēdētājs

Kristīne Sarkane
valdes locekle

FINANŠU PĀRSKATI

Peļņas vai zaudējumu aprēķins

		EUR'000	
	Pielikums	2022	2021
Ieņēmumi	3	301 188	304 454
Pārējie ieņēmumi		1 188	1 170
Izejvielas un materiāli	4	(135 995)	(108 893)
Personāla izmaksas		(55 903)	(55 148)
Pārējās saimnieciskās darbības izmaksas		(38 642)	(34 717)
EBITDA		71 836	106 866
Nemateriālo ieguldījumu, pamatlīdzekļu un tiesību lietot aktīvus amortizācija, nolietojums un vērtības samazinājums	6,7	(81 468)	(82 968)
Saimnieciskās darbības (zaudējumi) / peļņa		(9 632)	23 898
Finanšu izmaksas, neto	5	(8 176)	(7 956)
(Zaudējumi) / peļņa pirms nodokļa		(17 808)	15 942
Uzņēmumu ienākuma nodoklis		(2 607)	(5 513)
Pārskata gada (zaudējumi) / peļņa		(20 415)	10 429

EBITDA – saimnieciskās darbības peļņa pirms nemateriālo ieguldījumu, pamatlīdzekļu un tiesību lietot aktīvus amortizācijas, nolietojuma un vērtības samazinājuma (*Earnings Before Interest, Tax, Depreciation and Amortisation*).

Visaptverošo ienākumu pārskats

	EUR'000	
	2022	2021
Pārskata gada (zaudējumi) / peļņa	(20 415)	10 429
<i>Visaptverošie ienākumi / (zaudējumi), kas nav jāpārklasificē uz peļņu vai zaudējumiem nākamajos periodos:</i>		
– ienākumi no pēcnodarbinātības pabalstu novērtēšanas	433	974
Kopā visaptverošie ienākumi pārskata gadā	433	974
KOPĀ pārskata gadā atzītie visaptverošie (zaudējumi) / ienākumi	(19 982)	11 403

Pārskats par finanšu stāvokli

EUR'000

	Pielikums	31/12/2022	31/12/2021
AKTĪVI			
Ilgtermiņa aktīvi			
Nemateriālie ieguldījumi	6 a	28 762	31 271
Pamatlīdzekļi	6 b	1 725 901	1 727 086
Tiesības lietot aktīvus	7	2 731	3 211
Ieguldījuma īpašumi	6 c	507	127
Ilgtermiņa finanšu ieguldījumi		1	1
KOPĀ ilgtermiņa aktīvi		1 757 902	1 761 696
Apgrozāmie līdzekļi			
Krājumi un aktīvi pārdošanai	8	18 518	15 098
Parādi no līgumiem ar klientiem	9	28 152	41 767
Citi pircēju un pasūtītāju parādi un īstermiņa debitori		184	127
Nākamo periodu izmaksas		74	78
Nauda un naudas ekvivalenti		301	301
KOPĀ apgrozāmie līdzekļi		47 229	57 371
AKTĪVU KOPSUMMA		1 805 131	1 819 067
PASĪVI			
Pašu kapitāls			
Akciju kapitāls		652 693	652 693
Rezerves	10	371 889	379 514
Uzkrātie zaudējumi		(53 952)	(31 166)
KOPĀ pašu kapitāls		970 630	1 001 041
KREDITORI			
Ilgtermiņa kreditori			
Aizņēmumi	11	494 979	467 786
Nomas saistības	7	2 155	2 555
Uzkrājumi		8 006	8 004
Nākamo periodu ieņēmumi	12	132 412	136 275
KOPĀ ilgtermiņa kreditori		637 552	614 620
Īstermiņa kreditori			
Aizņēmumi	11	107 301	108 358
Nomas saistības	7	626	691
Parādi piegādātājiem un pārējiem kreditoriem		73 406	79 214
Uzkrājumi		-	178
Nākamo periodu ieņēmumi	12	15 616	14 965
KOPĀ īstermiņa kreditori		196 949	203 406
PASĪVU KOPSUMMA		1 805 131	1 819 067

Pārskats par izmaiņām pašu kapitālā

EUR'000

	Attiecināms uz Sabiedrības akcionāru			KOPĀ
	Akciju kapitāls	Rezerves	Uzkrātie zaudējumi	
2020. gada 31. decembrī	652 693	388 145	(29 150)	1 011 688
Dividendes par 2020. gadu	–	–	(22 050)	(22 050)
Pamatlīdzekļu pārvērtēšanas rezerves norakstīšana	–	(9 605)	9 605	–
KOPĀ pašu kapitālā atzītās iemaksas un peļņas sadalīšana	–	(9 605)	(12 445)	(22 050)
Pārskata gada peļņa	–	–	10 429	10 429
Pārskata gada visaptverošie ienākumi	–	974	–	974
Kopā pārskata gada atzītie visaptverošie ienākumi	–	974	10 429	11 403
2021. gada 31. decembrī	652 693	379 514	(31 166)	1 001 041
Dividendes par 2021. gadu	–	–	(10 429)	(10 429)
Pamatlīdzekļu pārvērtēšanas rezerves norakstīšana	–	(8 058)	8 058	–
KOPĀ pašu kapitālā atzītās iemaksas un peļņas sadalīšana	–	(8 058)	(2 371)	(10 429)
Pārskata gada zaudējumi	–	–	(20 415)	(20 415)
Pārskata gada visaptverošie ienākumi	–	433	–	433
Kopā pārskata gada atzītie visaptverošie zaudējumi	–	433	(20 415)	(19 982)
2022. gada 31. decembrī	652 693	371 889	(53 952)	970 630

Pārskats par naudas plūsmām

EUR'000

	Pielikums	2022	2021
Pamatdarbības naudas plūsma (Zaudējumi) / peļņa pirms nodokļa		(17 808)	15 942
Korekcijas:			
– nemateriālo ieguldījumu, pamatlīdzekļu un tiesību lietot aktīvu amortizācija, nolietojums un vērtības samazinājums		81 468	82 968
– ilgtermiņa aktīvu norakstīšana		6 591	5 054
– finanšu izmaksas, neto	5, 7	8 176	7 956
– uzkrājumu pieaugums / (samazinājums)		256	(1 345)
Saimnieciskās darbības peļņa pirms apgrozāmā kapitāla izmaiņām		78 683	110 575
Krājumu (pieaugums) / samazinājums		(3 420)	2 177
Parādu no līgumiem ar klientiem, citu debitoru samazinājums / (pieaugums)		13 565	(803)
Parādu piegādātājiem un kreditoru samazinājums		(28 372)	(27 962)
Ietekme uz aizņēmumu no mātessabiedrības no savstarpējo ieskaitu veikšanas koncerna sabiedrību debitoru un kreditoru parādiem, neto	11	(24 032)	(97 634)
Nauda pamatdarbības rezultātā		36 424	(13 647)
Samaksātie procentu maksājumi par nomu		(45)	(57)
Samaksātais uzņēmumu ienākuma nodoklis		(2 607)	(5 513)
Pamatdarbības neto naudas plūsma		33 772	(19 217)
Ieguldīšanas darbības naudas plūsma			
Nemateriālo ieguldījumu un pamatlīdzekļu iegāde		(82 696)	(88 380)
Ieguldīšanas darbības neto naudas plūsma		(82 696)	(88 380)
Finansēšanas darbības naudas plūsma			
Saņemtie aizņēmumi no mātessabiedrības, neto	11	49 537	108 265
Saņemts ES finansējums		4	–
Samaksātie maksājumi par nomu		(617)	(669)
Finansēšanas darbības neto naudas plūsma		48 924	107 596
Neto naudas un tās ekvivalentu pieaugums		–	(1)
Nauda un tās ekvivalenti pārskata gada sākumā		301	302
Nauda un tās ekvivalenti pārskata gada beigās		301	301

Finanšu pārskatu pielikums

1. VISPĀRĪGA INFORMĀCIJA PAR SABIEDRĪBU

Akciju sabiedrība "Sadales tīkls" (tālāk tekstā – Sabiedrība) ir energoapgādes uzņēmums, kas nodarbojas ar elektroenerģijas sadali, elektroietaišu, kā arī ar ēku, būvju vai to daļu būvēšanu, inženiersistēmu montāžu un elektropārvades līniju balstu ražošanu. Sabiedrības juridiskā adrese ir Šmerļa iela 1, Rīga, LV-1160, Latvija. Latvijas Republikas Komercreģistrā reģistrēta 2006. gada 18. septembrī Nr. 40003857687. Faktiski Sabiedrības objekti ir izvietoti visā Latvijas teritorijā.

Sabiedrības vienīgais akcionārs, kam pieder visas AS "Sadales tīkls" akcijas un kas sagatavo konsolidēto gada pārskatu, tajā kā savu meitassabiedrību iekļaujot AS "Sadales tīkls", ir AS "Latvenergo" (juridiskā adrese Pulkveža Brieža iela 12, Rīga, Latvija, LV-1230), skatīt AS "Latvenergo" mājaslapas sadaļu "Investoriem" (<http://www.latvenergo.lv/lat/investoriem/parskati/>).

No 2021. gada 18. janvāra AS "Sadales tīkls" valde strādā šādā sastāvā: valdes priekšsēdētājs Sandis Jansons, valdes locekļi – Jānis Kirkovalds, Baiba Priedīte, Raimonds Skrebs un Kristīne Sarkane.

2020. gada 14. jūlijā tika izveidota AS "Sadales tīkls" padome, kas darbojās šādā sastāvā: padomes priekšsēdētājs Kristaps Ločmelis, padomes priekšsēdētāja vietnieks Edijs Šaicāns un padomes locekles Inese Zīle, un Viktorija Meikšāne.

Grāmatvedības pakalpojumu nodrošina AS "Latvenergo" (40003032949) saskaņā ar noslēgto grāmatvedības pakalpojuma līgumu, licence Nr. AGL0000199.

Sabiedrības revidents ir zvērinātu revidentu komercsabiedrība SIA "Ernst & Young Baltic" (40003593454), licence Nr. 17, un atbildīgā zvērinātā revidente Diāna Krišjāne, sertifikāts Nr. 124.

Nerevidētos saīsinātos finanšu pārskatus par 2022. gadu Sabiedrības valde ir apstiprinājusi 2023. gada 23. februārī (skatīt AS "Sadales tīkls" mājaslapas www.sadalestikls.lv sadaļu *Pārskati*).

2. NOZĪMĪGI GRĀMATVEDĪBAS UZSKAITES PRINCIPI

Sabiedrības nerevidētie starpperiodu saīsinātie finanšu pārskati ir sagatavoti atbilstoši Eiropas Savienībā (ES) apstiprinātajiem Starptautiskajiem finanšu pārskatu standartiem (SFPS), piemērojot tos pašus grāmatvedības uzskaites principus jeb politikas, kas izmantotas, sagatavojot 2021. gada finanšu pārskatus. Šīs politikas ir konsekventi piemērotas, atspoguļojot datus par pārskatos ietvertajiem periodiem, ja atsevišķos gadījumos nav noteikts citādi. Kur nepieciešams, iepriekšējo periodu salīdzinošie rādītāji ir pārklasificēti.

Sabiedrības nerevidētie starpperiodu saīsinātie finanšu pārskati ir sagatavoti saskaņā ar sākotnējo izmaksu uzskaites principu, kas modificēti, izmantojot pārvērtēšanu patiesajā vērtībā finanšu aktīviem un finanšu saistībām, kā arī noteiktu pamatlīdzekļu atzīšanu pārvērtētajā vērtībā, kā atklāts zemāk aprakstītajās grāmatvedības politikās.

Naudas plūsmas pārskats sagatavots pēc netiešās metodes, veicot korekcijas, lai saskaņotu peļņu pirms nodokļiem ar pamatdarbības naudas plūsmu.

Sabiedrības nerevidētie starpperiodu saīsinātie finanšu pārskati ir sagatavoti eiro valūtā (EUR), un visi rādītāji, izņemot ne-monetāros rādītājus, šajos finanšu pārskatos ir uzrādīti tūkstošos EUR (EUR'000). Visi rādītāji ir noapaļoti līdz tuvākajam tūkstotim, ja nav norādīts citādi.

Atsevišķas monetārās summas, procenti un citas summas tiek noapaļotas. Tāpēc tabulās atspoguļotās summas reizēm aritmētiski var nesakrist ar iepriekš norādītajām summām, bet summu, kas tekstā un tabulās izteiktas procentos, kopsumma var nebūt 100 procenti.

Sabiedrības nerevidētie saīsinātie finanšu pārskati aptver finanšu informāciju par 12 mēnešu periodu, kas sākas 2022. gada 1. janvārī un beidzas 2022. gada 31. decembrī, un salīdzinošajiem rādītājiem par 12 mēnešu periodu, kas sākas 2021. gada 1. janvārī un beidzas 2021. gada 31. decembrī.

3. IEŅĒMUMI

		EUR'000	
	Piemērotais SFPS	2022	2021
Ieņēmumi no līgumiem ar klientiem, kas atzīti laika gaitā:			
Sadales sistēmas pakalpojumi	15. SFPS	278 516	283 839
Elektrotīkla pieslēgumu maksas ieņēmumi (12. pielikums)	15. SFPS	15 086	14 461
Reaktīvās elektroenerģijas ieņēmumi	15. SFPS	3 349	3 251
Pārējie pakalpojumi	15. SFPS	4 164	2 831
Ieņēmumi no aktīvu iznomāšanas	16. SFPS	73	72
KOPĀ ieņēmumi		301 188	304 454

Atbilstoši Latvijas Republikas Saeimas pieņemtajam likumam "Energoresursu cenu ārkārtēja pieauguma samazinājuma pasākumu likums" un Ministru kabineta noteikumu Nr. 50 "Elektroenerģijas tirdzniecības un lietošanas noteikumi" grozījumiem, kas stājās spēkā no 2022. gada 29. janvāra, visiem elektroenerģijas galalietotājiem ir piešķirts valsts atbalsts elektroenerģijas sadales sistēmas pakalpojumu maksai no 2022. gada 1. janvāra līdz 2022. gada 30. aprīlim 100 % apmērā. Pārskata gadā atzīti 95 437 tūkstoši EUR, kas tiek kompensēti no valsts budžeta un ieņēmumi atzīti kā sadales sistēmas pakalpojumu ieņēmumi. Savukārt Valsts atbalsts, pilnā apmērā samazinot elektroenerģijas sadales sistēmas pakalpojumu maksu elektroenerģijas gala lietotājiem - juridiskām personām, izņemot valsts un pašvaldību iestādes, kā arī juridiskām personām, kuras izmanto mājaisaimniecībām paredzēto sistēmas pakalpojumu tarifu, piešķirts laika posmā no 2022. gada 1. oktobra līdz 2023. gada 30. aprīlim. Pārskata gadā atzīti 37 716 tūkstoši EUR, kas tiek kompensēti no valsts budžeta un ieņēmumi atzīti kā sadales sistēmas pakalpojumu ieņēmumi.

Minētais likums nemaina līgumu par pakalpojuma sniegšanas apmēru un nemaina apstiprinātos sadales sistēmas tarifus, attiecīgi nemainot Sabiedrības ieņēmumu atzīšanas principus, bet gan darījuma maksas saņemšanu un pakalpojuma apmaksas veicēju. Sabiedrībai par pakalpojuma sniegšanu ir tiesības iekasēt visu atlīdzību par sniegto pakalpojumu: no klienta noteiktā termiņā par samazināto cenu un cenas samazinājumu apmaksu saņem no valsts.

AS "Sadales tīkls" pakalpojumu un preču pārdošanas tirgus ir Latvijas teritorija.

4. IZEJVIELAS UN MATERIĀLI

		EUR'000	
		2022	2021
Pārvades sistēmas pakalpojumi		69 585	70 694
Elektroenerģijas izmaksas		54 079	26 999
Remontu un uzturēšanas darbu izmaksas		8 817	6 419
Materiālu un rezerves daļu izmaksas		3 514	4 781
KOPĀ izejvielas un materiāli		135 995	108 893

5. FINANŠU IZMAKSAS, NETO

		EUR'000	
		2022	2021
Procentu izmaksas no aizņēmumiem		8 410	8 221
Aktīvu nomas procentu izdevumi (7. pielikums)		48	58
Kapitalizētās aizņēmumu procentu izmaksas		(282)	(323)
KOPĀ finanšu izmaksas		8 176	7 956

6. NEMATERIĀLIE IEGULDĪJUMI UN PAMATLĪDZEKĻI

a) Nemateriālie ieguldījumi

		EUR'000	
		2022	2021
Sākotnējā vērtība		50 594	50 435
Uzkrātā amortizācija		(19 322)	(16 617)
Atlikusī vērtība pārskata gada sākumā		31 271	33 818
legādāts		171	158
Aprēķinātā amortizācija		(2 680)	(2 705)
Atlikusī vērtība pārskata gada beigās		28 762	31 271
Sākotnējā vērtība		50 764	50 594
Uzkrātā amortizācija		(22 001)	(19 322)
Atlikusī vērtība pārskata gada beigās		28 762	31 271

b) Pamatlīdzekļi

EUR'000

	2022	2021
Sākotnējā vai pārvērtētā vērtība	3 165 611	3 141 015
Uzkrātais nolietojums un vērtības samazinājums	(1 438 525)	(1 413 800)
Atlikusī vērtība pārskata gada sākumā	1 727 086	1 727 215
legādāts	84 489	84 798
Pārklasificēts uz ieguldījuma īpašumiem	(508)	(127)
Pārklasificēts uz ilgtermiņa aktīviem pārdošanai	–	(85)
Norakstīts	(7 149)	(5 344)
Aktīvu vērtības (samazinājums) / pieaugums	(49)	31
Nolietojums	(77 968)	(79 402)
Atlikusī vērtība pārskata gada beigās	1 725 901	1 727 086
Sākotnējā vai pārvērtētā vērtība	3 197 695	3 165 611
Uzkrātais nolietojums un vērtības samazinājums	(1 471 794)	(1 438 525)
Atlikusī vērtība pārskata gada beigās	1 725 901	1 727 086

Sabiedrības pamatlīdzekļi nav iekļāti un tie nav pakļauti citiem īpašumtiesību apgrūtinājumiem.

c) Ieguldījuma īpašumi

EUR'000

	2022	2021
Sākotnējā vērtība	134	–
Uzkrātais nolietojums un vērtības samazinājums	(7)	–
Atlikusī vērtība pārskata gada sākumā	127	–
Pārklasificēts no pamatlīdzekļiem	508	127
Pārgrupēts	(126)	–
Norakstīts	(2)	–
Atlikusī vērtība pārskata gada beigās	507	127
Sākotnējā vērtība	540	134
Uzkrātais nolietojums un vērtības samazinājums	(33)	(7)
Atlikusī vērtība pārskata gada beigās	507	127

No pamatlīdzekļiem pārklasificēta zeme un ēkas, kas paredzēta atsavināšanai.

7. NOMA

Tiesības lietot aktīvus un nomas saistības

Sabiedrība ir noslēgusi vairākus līgumus par zemes un telpu nomu, un sadales sistēmas tīklu infrastruktūrai piekrietošo un ar to saistīto nekustamo īpašumu nomu. Saimnieciskās darbības veikšanai AS "Sadales tīkls" noslēdzis līgumu ar mātes sabiedrību – AS "Latvenergo" par sadales sistēmas tīklu infrastruktūrai piekrietošās un ar to saistītās zemes, ēku un inženierbūvju nekustamo īpašumu nomu.

Sabiedrība uzskaita tiesības lietot zemi, ēkas un inženierbūves.

EUR'000

	2022	2021
Tiesības lietot aktīvus		
Atlikusī vērtība pārskata gada sākumā	3 211	4 189
Atzītas izmaiņas nomas līgumos	291	(86)
Nolietojums	(771)	(892)
Atlikusī vērtība pārskata gada beigās	2 731	3 211
Nomas saistības		
Atlikusī vērtība pārskata gada sākumā	3 246	4 224
Atzītas izmaiņas nomas līgumos	288	(107)
Nomas saistību samazinājums	(801)	(929)
Aktīvu nomas procentu izdevumi (5. pielikums)	48	58
Atlikusī vērtība pārskata gada beigās	2 781	3 246
<i>tajā skaitā:</i>		
– Ilgtermiņa	2 155	2 555
– Īstermiņa	626	691

Nomas maksājumi tiek sadalīti starp pamatsummu un finanšu izmaksām. Finanšu izmaksas tiek iekļautas peļņā vai zaudējumos nomas perioda laikā, lai iegūtu nemainīgu periodisku procentu likmi par katra perioda saistību atlikumu.

8. KRĀJUMI

	EUR'000	
	31/12/2022	31/12/2021
Izejvielas un materiāli	17 971	14 680
Ilgtermiņa aktīvi un preces pārdošanai	1 039	781
Uzkrājumi izejvielu un materiālu vērtības samazinājumam	(492)	(363)
KOPĀ krājumi	18 518	15 098

Izmaiņas uzkrājumos krājumu vērtības samazinājumam:	EUR'000	
	2022	2021
Pārskata gada sākumā	363	382
Uzkrājumu samazinājums peļņas vai zaudējumu aprēķinā	129	(19)
Pārskata gada beigās	492	363

Izmaiņas uzkrājumos krājumu vērtības samazinājumam kā periodā atzītās izmaksas ir iekļautas peļņas vai zaudējumu aprēķina postenī "Izejvielas un materiāli".

9. PARĀDI NO LĪGUMIEM AR KLIENTIEM

Parādi no līgumiem ar klientiem pēc sagaidāmo kredītzaudējumu (SKZ) izvērtējuma modeļa, neto:	EUR'000	
	31/12/2022	31/12/2021
Parādi ar mūža SKZ izvērtējumu pēc vienkāršotās pieejas (portfeļa modelis)	980	5 771
Parādi ar SKZ izvērtējumu bez būtiska kredītriska pieauguma (darījuma partnera modelis)	27 172	35 996
KOPĀ parādi no līgumiem ar klientiem	28 152	41 767

Sabiedrība nav pakļauta ievērojamai kredītriska koncentrācijas pakāpei, jo ir liels ar klientiem noslēgto līgumu skaits. Lielākais elektroenerģijas sadales pakalpojuma klients ir AS "Latvenergo", kas tiek izvērtēts pielietojot darījuma partnera modeli.

Parādi no līgumiem ar klientiem, neto:	EUR'000	
	31/12/2022	31/12/2021
Parādi no līgumiem ar klientiem:		
– elektroenerģijas sadales sistēmas pakalpojumi (portfeļa modelis)	1 266	6 111
– elektroenerģijas sadales sistēmas pakalpojumi (darījuma partnera modelis)	18 113	22 493
– pieslēgumu maksas un pārējo sadales pakalpojumu parādi (portfeļa modelis)	2 055	2 128
– saistīto pušu parādi uzskaites vērtībā (darījuma partnera modelis)	9 080	13 541
	30 514	44 273
Uzkrājumi parādu no līgumiem ar klientiem sagaidāmajiem kredītzaudējumiem:		
– elektroenerģijas sadales sistēmas pakalpojumi (portfeļa modelis)	(568)	(624)
– elektroenerģijas sadales sistēmas pakalpojumi (darījuma partnera modelis)	(15)	(28)
– pieslēgumu maksas un pārējo sadales pakalpojumu parādi (portfeļa modelis)	(1 773)	(1 844)
– saistīto pušu parādi uzskaites vērtībā (darījuma partnera modelis)	(6)	(10)
	(2 362)	(2 506)
Neto parādi no līgumiem ar klientiem:		
– elektroenerģijas sadales sistēmas pakalpojumi (portfeļa modelis)	698	5 487
– elektroenerģijas sadales sistēmas pakalpojumi (darījuma partnera modelis)	18 098	22 465
– pieslēgumu maksas un pārējo sadales pakalpojumu parādi (portfeļa modelis)	282	284
– saistīto pušu parādi uzskaites vērtībā (darījuma partnera modelis)	9 074	13 531
	28 152	41 767

Uzkrājumu kustība parādu no līgumiem ar klientiem vērtības samazinājumam:	EUR'000	
	2022	2021
Pārskata gada sākumā	2 506	2 923
Norakstītie neatgūstamie debitoru parādi	(85)	(403)
Uzkrājumi sagaidāmajiem kredītzaudējumiem	(59)	(14)
Pārskata gada beigās	2 362	2 506

10. REZERVES

EUR'000

	Pamatlīdzekļu pārvērtēšanas rezerve	Pēcnodarbinātības pabalstu novērtēšanas rezerve	KOPĀ
2020. gada 31. decembrī	389 381	(1 236)	388 145
Pamatlīdzekļu pārvērtēšanas rezerves norakstīšana	(9 605)	–	(9 605)
Visaptverošie ienākumi no pēcnodarbinātības pabalstu novērtēšanas	–	974	974
2021. gada 31. decembrī	389 381	(1 236)	379 514
Pamatlīdzekļu pārvērtēšanas rezerves norakstīšana	(8 058)	–	(8 058)
Visaptverošie ienākumi no pēcnodarbinātības pabalstu novērtēšanas	–	433	433
2022. gada 31. decembrī	371 718	171	371 889

11. AIZŅĒMUMI

EUR'000

	31/12/2022	31/12/2021
Aizņēmumi no mātesabiedrības AS "Latvenergo"		
Ilgtermiņa aizņēmums	494 979	467 786
Ilgtermiņa aizņēmumu īstermiņa daļa	95 312	97 000
Īstermiņa aizņēmums	10 000	10 000
Uzkrātās saistības par aizņēmumu procentu izmaksām	1 989	1 358
KOPĀ aizņēmumi	602 280	576 144

Izmaiņas aizņēmumos:

EUR'000

	2022	2021
Pārskata gada sākumā	576 144	565 501
Neto īstermiņa aizņēmumu izmaiņas ar naudas norēķinu, t.sk.:	49 537	108 265
- saņemtie aizņēmumi	270 332	231 467
- atmaksātie aizņēmumi	(220 795)	(123 202)
Neto aizņēmumu izmaiņas no savstarpējo ieskaitu veikšanas ar koncerna sabiedrībām, t.sk.:	(24 032)	(97 634)
- saņemtie / (atmaksātie) īstermiņa aizņēmumi	73 414	(20 985)
- atmaksātie ilgtermiņa aizņēmumi	(97 446)	(76 648)
Izmaiņas uzkrātajās procentu saistībās	631	12
Izmaiņas aizņēmumos, neto	26 136	10 643
Pārskata gada beigās	602 280	576 144

12. NĀKAMO PERIODU IEŅĒMUMI

EUR'000

	31/12/2022	31/12/2021
a) Ilgtermiņa nākamo periodu ieņēmumi:		
Pieslēgumu maksas līgumiem ar klientiem	132 386	136 223
Pārējie nākamo periodu ieņēmumi	26	52
	132 412	136 275
b) Īstermiņa nākamo periodu ieņēmumi		
Pieslēgumu maksas līgumiem ar klientiem	15 386	14 795
Saistības no līgumiem ar klientiem – nākamo periodu ieņēmumi no sadales sistēmas pakalpojumiem	230	170
	15 616	14 965
KOPĀ nākamo periodu ieņēmumi	148 028	151 240

Nākamo periodu ieņēmumu no pieslēguma maksas (ilgtermiņa un īstermiņa) kustība:

EUR'000

	2022	2021
Pārskata gada sākumā	151 018	152 923
Saņemtie maksājumi	11 840	12 556
Iekļauts Peļņas vai zaudējumu aprēķinā (5. pielikums)	(15 086)	(14 461)
Pārskata gada beigās	147 772	151 018

13. DARĪJUMI AR SAISTĪTĀJĀM PUSĒM

Sabiedrības akcijas 100 % pieder AS "Latvenergo". Mātesabiedrība un netieši arī AS "Sadales tīkls" un citas *Latvenergo* koncerna sabiedrības ir Latvijas valsts kontrolē. Saistītās puses ir Sabiedrības akcionārs jeb mātesabiedrība, Sabiedrības valdes locekļi, padomes locekļi, viņu tuvi ģimenes locekļi un sabiedrības, kurās minētajām personām ir kontrole vai būtiska ietekme.

Parastie tirdzniecības darījumi ar Latvijas valdību, ieskaitot ministrijas un valsts aģentūras, kā arī darījumi ar valsts kontrolētām kapitālsabiedrībām, sabiedrisko pakalpojumu sniedzējiem nav uzskatāmi par darījumiem ar saistītajām pusēm un netiek atklāti informācijā par saistīto pušu darījumiem. Sabiedrība veic darījumus ar daudzām no šīm iestādēm, atbilstīgi godīgas konkurences principam.

Darījumi ar valsts kontrolētām saistītajām pusēm ietver sadales sistēmas pakalpojuma pārdošanu un ar to saistītos pakalpojumus, bet neietver individuāli būtiskus darījumus, un kvantitatīva darījumu atspoguļošana ar šīm saistītajām pusēm nav iespējama plašā Sabiedrības klientu skaita dēļ, izņemot darījumus ar pārvades sistēmas operatoru AS "Augstsprieguma tīkls".

a) preču, pamatlīdzekļu un pakalpojumu pārdošanā/iegāde saistītajām pusēm

EUR'000

	2022		2021	
	Latvenergo koncerna sabiedrības	Pārējās saistītās puses*	Latvenergo koncerna sabiedrības	Pārējās saistītās puses*
– preču, pamatlīdzekļu un pakalpojumu pārdošana, finanšu ieņēmumi	84 702	116	165 909	155
– preču, pamatlīdzekļu un pakalpojumu iegāde	(52 094)	(72 734)	(29 459)	(73 633)
– Obligātā iepirkuma komponentes bruto summas piemērojot aģenta uzskaites principu, atzītas neto vērtībā:				
– AS "Latvenergo"	8 666	–	62 156	–
– AS "Enerģijas publiskais tirgotājs"	(16 455)	–	(108 264)	–

EUR'000

	31/12/2022	31/12/2021
b) gada beigu bilances atlikumi, kas ir radušies no pārdotām / iepirkām precēm un sniegtajiem / saņemtajiem pakalpojumiem:		
Pircēju un pasūtītāju parādi		
– AS "Latvenergo"	9 074	13 531
– pārējās saistītās puses*	20	17
	9 094	13 548
Parādi piegādātājiem		
– AS "Latvenergo"	32 814	22 948
– pārējās <i>Latvenergo</i> koncerna sabiedrības	25	9 712
– pārējās saistītās puses*	6 195	6 311
	39 034	38 971
c) uzkrātās izmaksas, kas radušās no darījumiem ar saistītajām pusēm:		
– par procentu maksājumiem AS "Latvenergo"	1 989	1 358
– par iepirktajām precēm un saņemtajiem pakalpojumiem no AS "Latvenergo"	295	255
	2 284	1 613
d) avansa maksājumi saistītajām pusēm:		
– pārējās saistītās puses*	112	182
	112	182

* Pārvades sistēmas operators – AS "Augstsprieguma tīkls", AS "Pirmais Slēgtais Pensiju Fonds"

AS "Sadales tīkls" saņem aizņēmumus no mātesabiedrības, skatīt 11. pielikumu.

14. NOTIKUMI PĒC PĀRSKATA GADA BEIGĀM

Laika periodā kopš pārskata gada pēdējās dienas nav bijuši notikumi, kas būtiski ietekmētu Sabiedrības nerevidētos saīsinātos finanšu pārskatus par 2022. gadu.
