

VISPĀRĪGĀ VIENOŠANĀS NR. 300000/24-266

"Kompakto transformatoru apakšstaciju iegāde" (Id. Nr. ST 2023/9)

Rīgā

(28.05.2024.)

Akciju sabiedrība "Sadales tīkls" (turpmāk – Pasūtītājs) Reģistrācijas numurs: 40003857687 PVN maksātāja numurs: LV40003857687 Adrese: Šmerļa iela 1, Rīga, LV-1160 Kredītiestāde: [...] SWIFT kods: [...] Konta numurs: [...] kuru pārstāv [...]	un	Sabiedrība ar ierobežotu atbildību "EnergoPro" (turpmāk – Izpildītājs) Reģistrācijas numurs: 50103379211 PVN maksātāja numurs: LV50103379211 Adrese: "Lidostas parks", Mārupes nov., Latvija, LV-2167 Kredītiestāde: [...] SWIFT kods: [...] Konta numurs: [...] E-pasts: [...] kuru pārstāv [...]
--	----	--

turpmāk katrs atsevišķi "Līdzējs", abi kopā "Līdzēji", vienojas par šādiem vispārīgās vienošanās noteikumiem (turpmāk – Vienošanās):

SPECIĀLIE NOTEIKUMI

1. Vienošanās priekšmets

- Izpildītājs pārdod un piegādā Pasūtītājam kompakto transformatoru apakšstacijas, katru izpildes gadījumu noformējot kā atsevišķu pasūtījumu (turpmāk – Pasūtījums/-i), bet Pasūtītājs apmaksā atbilstoši Vienošanās noteikumiem izpildītos Pasūtījumus. Vienošanās specifikācija ir norādīta Vienošanās pielikumā (Vienošanās specifikācija). Izpildītājam netiek garantēts konkrēts Pasūtījumu apjoms.
- Pasūtījumu ietvaros tiek:
 - veikts preces pirkums;
 - nodrošināta preces piegāde līdz Pasūtītāja norādītajai vietai;
 - nodrošināta preces uzstādīšana;
 - sniegts pakalpojums.
- Pasūtījums tiek veikts:
 - izmantojot Oracle iSupplier;
 - nosūtot e-pastu.

2. Preces/Pakalpojuma cena

- Izpildītājam piešķirtas Vispārīgās vienošanās slēgšanas tiesības par iepirkuma priekšmeta 15.daļu.
- (Attiecināms uz iepirkuma 15.daļu) Pasūtījuma izpilde tiek veikta atbilstoši Vienošanās pielikumā Nr.3 "Pasūtījuma pieteikšanas, izpildes un nodošanas-pieņemšanas kārtība" norādītajai kārtībai. Komerc piedāvājuma cenām ir jābūt spēkā visam komerc piedāvājuma ietvaros izsludinātajam Pasūtījuma apjomam. Katra Pasūtījuma cenas tiek fiksētas komerc piedāvājumu aptaujas ietvaros uz konkrēto Pasūtījumu. Pasūtījuma cenas ietver visus nodokļus un nodevas, izņemot PVN, kā arī citas izmaksas, t.sk. bet ne tikai: materiālu, izstrādājumu, iekārtu, iepakojuma, darbu, piegādes, uzstādīšanas un transporta izmaksas, kas attiecas uz Pasūtījumu veikšanu. PVN tiek aprēķināts, norādīts rēķinos un apmaksāts atbilstoši spēkā esošajiem normatīvajiem aktiem.
- Vienošanās speciālie noteikumi neparedz norēķinu kārtību, kas atšķirīga no Vienošanās vispārīgajos noteikumos noteiktās norēķinu kārtības, izņemot Vienošanās speciālajos noteikumos 8.1.4.punktā noteikto kārtību.

3. Vienošanās termiņš

- Vienošanās stājas spēkā tā abpusējas parakstīšanas brīdī un ir spēkā līdz Vienošanās noteikto saistību pilnīgai izpildei.

3.2. Pasūtītājs veic Pasūtījumus 2 (divu) gadu laikā no Vienošanās spēkā stāšanās dienas. Izpildītājam ir pienākums izpildīt Pasūtījumus, ja tie ir pieteikti šajā punktā norādītajā termiņā.

4. Garantijas termiņš

4.1. Katra izpildītā Pasūtījuma garantijas termiņš ir 36 (trīsdesmit seši) mēneši komplektējošajiem elementiem un 60 (sešdesmit) mēneši apakštācijas korpusiem no attiecīgā Pasūtījuma nodošanas-pieņemšanas dienas.

5. Vienošanās izpildes nodrošinājuma summa

5.1. 10 (desmit) dienu laikā pēc Vienošanās parakstīšanas, Izpildītājs iesniedz Pasūtītājam Vienošanās izpildes nodrošinājumu 20 000 EUR (divdesmit tūkstoši euro) apmērā (turpmāk – Vienošanās izpildes nodrošinājums).

6. Apakšuzņēmēju piesaistes kārtība

6.1. Vienošanās ietvaros apakšuzņēmēji netiek piesaistīti.

7. Papildu līgumsodi

7.1. Vienošanās speciālie noteikumi papildu līgumsodus neparedz.

8. Papildu noteikumi

8.1. Līdzēji vienojas par sekojošiem papildu noteikumiem:

8.1.1. Līdzējiem ir tiesības veikt Vienošanās grozījumus Vienošanās vispārīgo noteikumu 13.3.punktā noteiktajā kārtībā, ja Vienošanās darbības laikā AS "Sadales tīkls" Materiālu reģistrs tiek papildināts ar jaunu Preču ražotāju un/vai marku un/ vai materiāla nosaukumu, nemainot Preču vienības cenu.

8.1.2. Preces izkrašanu no treilera un uzstādīšanu objektā nodrošina Pasūtītāja pilnvarotie pārstāvji.

8.1.3. Izpildītājs piekrīt, ka Vienošanās darbības laikā Pasūtītājs izlases kārtībā var veikt piegādāto preču testus un salīdzināt rezultātus ar iepirkuma procedūras "Kompakto transformatoru apakštaciju iegāde" (ID Nr. ST 2023/9) ietvaros iesniegto piedāvājumu un standartiem. Neatbilstības gadījumā Izpildītājs Preci nomainīs pret atbilstošu bez papildus samaksas.

8.1.4. Gadījumā, ja Prece saskaņā ar Pielikuma Nr.3 18.punktu paliek glabāšanā pie Izpildītāja, pēc paziņojuma par glabāšanas nepieciešamību saņemšanas Izpildītājs izraksta Pasūtītājam avansa rēķinu par pasūtīto Preci 100% (simts procenti) apmērā. Avansa rēķina apmaksas termiņš – 30 kalendārās dienas pēc rēķina saņemšanas dienas. Apstiprināt avansa rēķina apmaksu pilnvarots Iepirkumu pārvaldības funkcijas direktors.

9. Vienošanās pielikumi

9.1. Pielikums Nr.1 – Pasūtījuma specifikācija.

9.2. Pielikums Nr.2 – Pilnvarotās personas un kontaktpersonas.

9.3. Pielikums Nr.3 - Pasūtījuma pieteikšanas, izpildes un nodošanas-pieņemšanas kārtība.

10. Līdzēju paraksti

10.1. Parakstot šos Vienošanās speciālos noteikumus, Līdzēji piekrīt Vienošanās vispārīgajiem noteikumiem un Vienošanās pielikumiem to pievienotajā redakcijā.

10.2. Vienošanās kopā ar pielikumiem parakstīta ar drošu elektronisko parakstu un satur laika zīmogu. Izpildītājs ar drošu elektronisku parakstu parakstītu un laika zīmogu saturošu Vienošanos vienas darba dienas laikā pēc Vienošanās parakstīšanas nosūta uz Pasūtītāja e-pasta adresi: dokumentiem@sadalestikls.lv. Vienošanās parakstīšanas datums ir pēdējā pievienotā droša elektroniskā paraksta un tā laika zīmoga datums.

PASŪTĪTĀJS

AS "Sadales tīkls"

IZPILDĪTĀJS

Sabiedrība ar ierobežotu atbildību "Energopro"

[...]

[...]

[...]

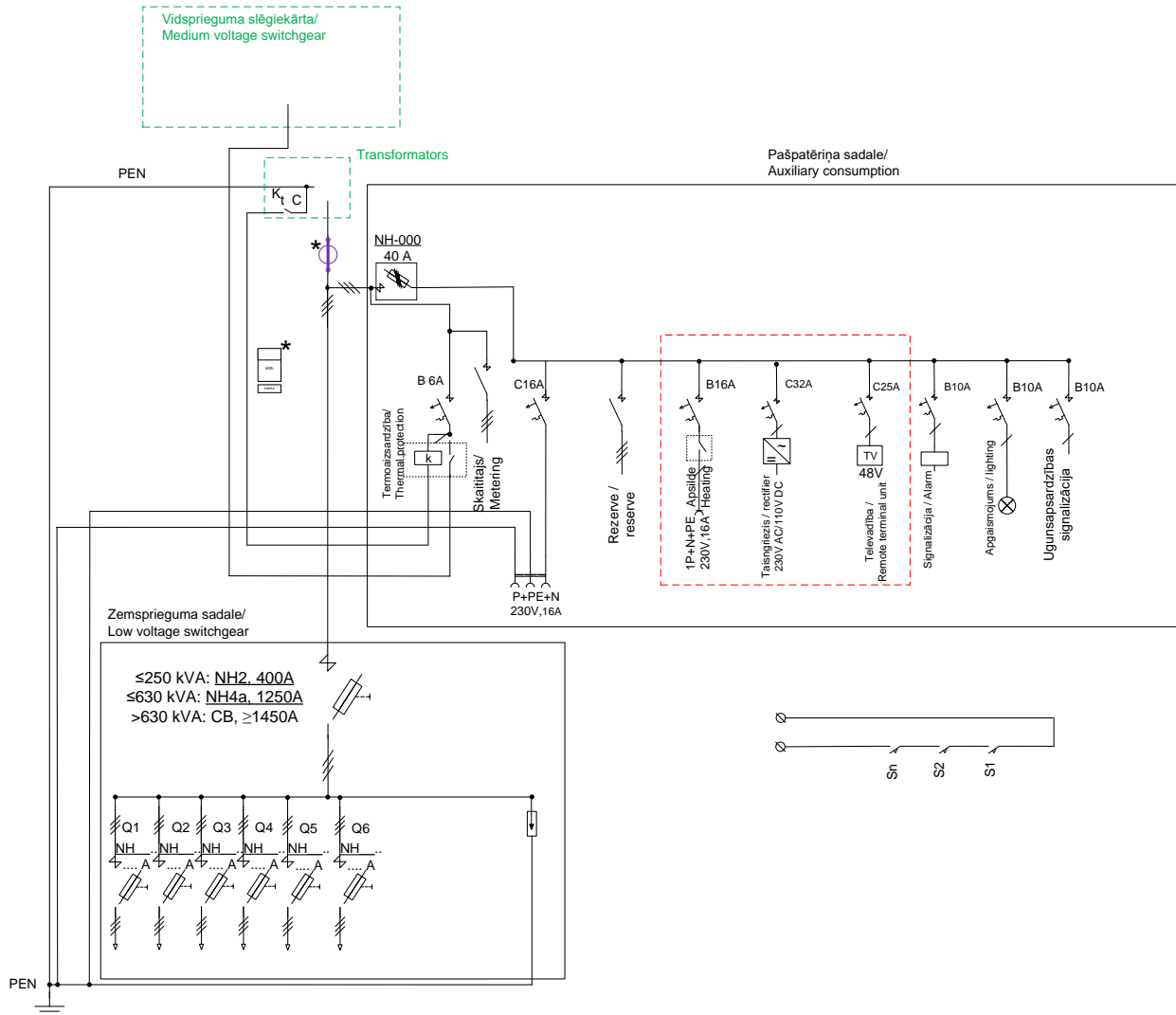
PASŪTĪJUMA SPECIFIKĀCIJA

[...]

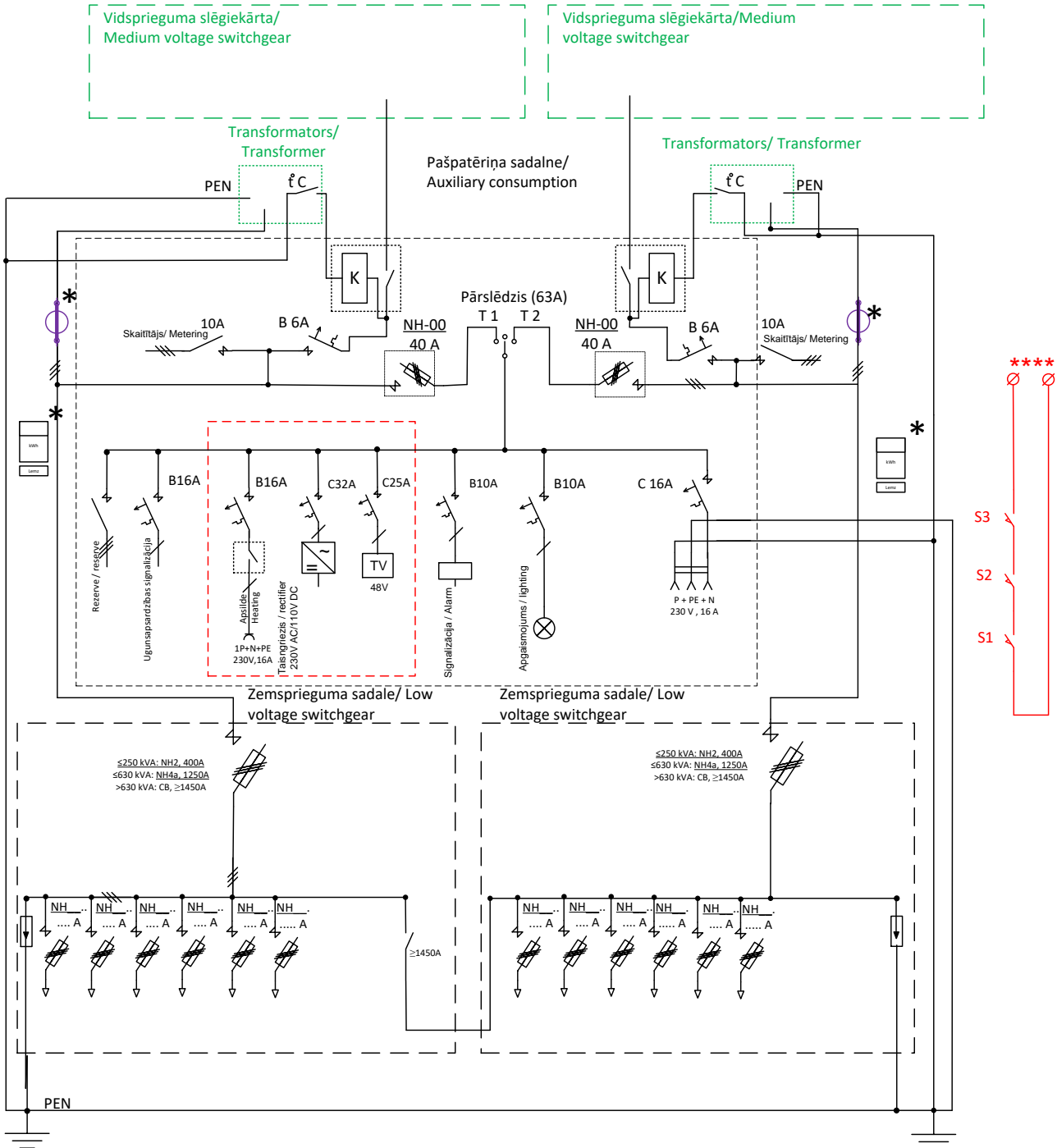
PIELIKUMS NR.1./ NO.1 ANNEX

**KTA elektriskās shēmas/
Supplement no.1. electrical schemes of CTS**

**Shēma_1. Vienlīnijas elektriskā shēma vientransformatoru apakšstacijām/
Single-transformer electrical Scheme_1**



**Shēma_2. Vienlīnijas elektriskā shēma divtransformatoru apakšstacijām/
Two-transformer electrical Sheme_2**



KTA komplektējošie elementi KTA //
Completing elements of CTS

Nr. // No.	Komponente // Element	Piedāvāts // Offered (Norādīt elementa ražotāju, tipu // Indicate manufacturer, type)
1.1	ZS saite transformators- ZS sadale // Coupling transformer-low voltage switchgear	3×(1×240)+1×240
1.2		3×2(1×240)+1×240
1.3		3×3(1×240)+2(1×240)
1.4		10x80mm ²
1.5	ZS ievada aparāts // Low voltage incoming feeder switch	Drošinātājslēdzis NH2 (400A) (ar drošinātājiem) // switch disconnecter NH2
1.6		Drošinātājslēdzis NH4 ^a (1250A) (ar drošinātājiem) // switch disconnecter NH4 ^a (1250A)
1.7		Automatslēdzis (1450A)/ Circuit-reaker (1450A)
1.8	ZS izvadu komutācija// Low voltage feeder commutation	Drošinātājslēdzis NH00 (160A) (ar drošinātājiem) // switch disconnecter NH00 (160A) (with fuses)
1.9		Drošinātājslēdzis NH2 (400A) (ar drošinātājiem) // switch disconnecter NH2 (400A) (with fuses)
1.10		Drošinātājslēdzis NH3 (630A) (ar drošinātājiem) // switch disconnecter NH3 (630A) (with fuses)
1.11		Drošinātājslēdzis NH4 ^a (1250A) (ar drošinātājiem) // switch disconnecter NH4 ^a (1250A) (with fuses)
1.12	Kopņu sekcionēšana// Busbar sectionalizing	Drošinātājslēdzis ≥1250A // Switch disconnecter ≥1250A
1.13		Kopnes sekcionējošais slēdzis ≥1450A // Switch ≥1450A for busbar sectionalizing
1.14	Elektroenerģijas komercuzskaites ierīkošana (t.sk. strāvmaiņi un vadojums) // Electricity commercial mettering installation (incl. current transformers and wiring)	

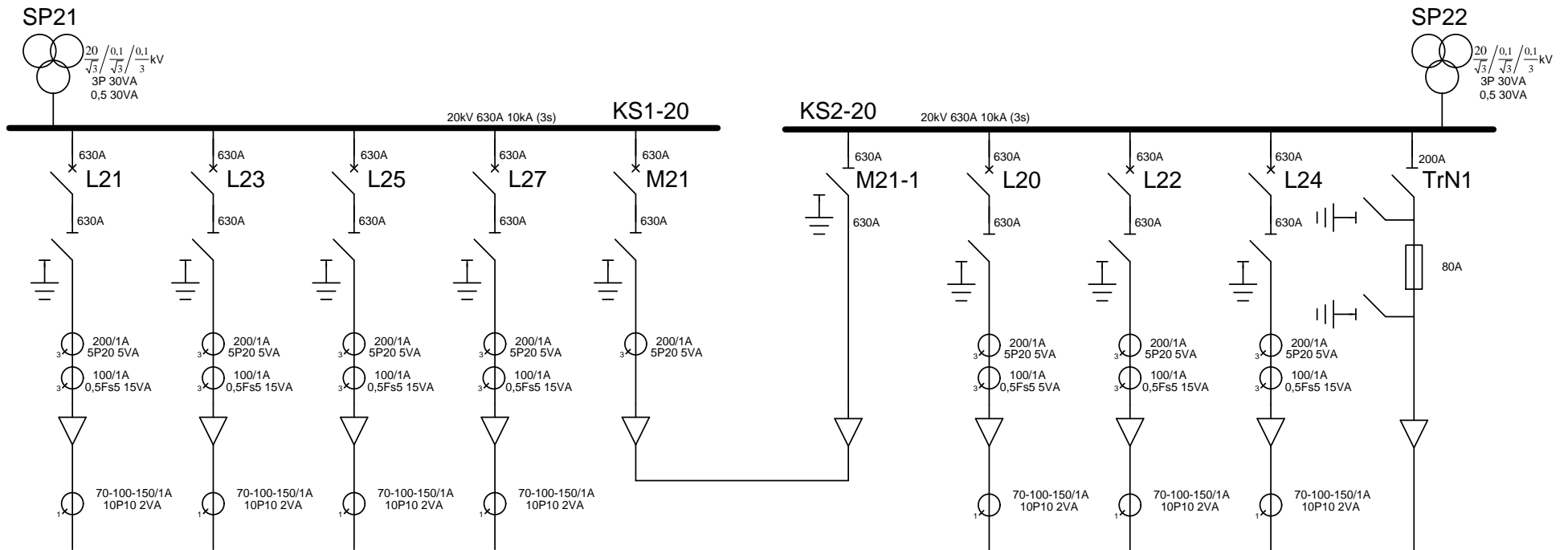
TEHNISKĀ SPECIFIKĀCIJA/ TECHNICAL SPECIFICATION Nr. TS 2806.001 v1
**24kV slēgiekārta sadales punktiem (SP) bez automātiskās atkārtotās ieslēgšanas (AAI)/ 24kV switchgear for distribution points without
autoreclosing**

[...]

Slēgiekārtu individuālās komplektācijas veidlapa (pielikums Nr. 1 tiks pielietots konkrētā objektā nepieciešamās komplektācijas noteikšanai)/ Switchgear individual set blank (Annex No. 1 will be used to determine the required assembly in a particular object)

[...]

**24kV sekundārās slēgiekārtas vienlīnijas shēma
24kV secondary switchgear single line diagram**



Papildus prasības sekundāro slēgiekārtu ražotājiem.

1. Visām Precēm ir veikti tipa un ražošanas testi saskaņā ar tehniskajā specifikācijā norādīto standartu prasībām. Tipa testu protokolu kopijām jābūt pievienotām pie piedāvājuma/ *For all Goods the types and manufacturers tests in accordance with the standards specified in the technical specification has carried out. Copies of protocols of types test must be attached to the tender.*
2. Tipa testi veikti testēšanas laboratorijā, kas akreditēta saskaņā ar ES pieņemto akreditācijas kārtību (laboratoriju akreditējis viens no Eiropas Akreditācijas kooperācijas (EA) dalībniekiem (<http://www.european-accreditation.org/ea-members>) un atbilst ISO/IEC 17025 standartu prasībām/ *Type Tests shall be created at the Testing Laboratory accredited in accordance with the accepted EU accreditation procedure (laboratory have been accredited by a member of the European Co-operation for Accreditation (EA) (<http://www.european-accreditation.org/ea-members>) and compliant with the requirements of ISO/IEC 17025 standard.*
3. Visas Pretendenta piedāvātās slēgiekārtu komplektējošās galvenās daļas: slēgiekārtas ligzda, jaudas slēdzis un releju aizsardzības (RAA) iekārta ir viena ražotāja (tajā skaitā arī viena koncerna ietvaros vairāku ražotāju vai to pārstāvju) produkts/ *All main components of the circuit breaker offered by the Applicant, i.e. Switchgear panel, Circuit breaker and Relay protection unit - are products of a single manufacturer (including also several manufacturers or their representatives within one concern (group)).*
4. Ja slēgiekārtas nav izmantotas AS "Sadales tīkls" tīklā, tad pasūtītājs var pieprasīt, lai pretendents organizē iekārtas apskati objektā, kur šī tipa slēgiekārtas darbojas vismaz 1 gadu. *If the switchgear has not been used in the AS "Sadales tīkls" network, the commissioning party may request that the applicant organise an inspection of the equipment at an installation where the switchgear of this type has been operated for at least 1 year.*
5. Pēc pasūtītāja pieprasījuma jānodrošina iespēja veikt personāla apmācību iekārtas montāžai, ekspluatācijai un apkalpošanai ražotāja mācību centrā.
Mācību kursam jānodrošina prasmes veikt patstāvīgu iekārtu montāžu, ieregulēšanu un apkalpošanu. *At the request of the commissioning party, it shall be possible to carry out personnel training for the assembly, operation and servicing of the installation at the training centre of the manufacturer. The training course should provide skills for the assembly, adjustment and servicing of independent equipment.*

6. Pretendentam jānodrošina iespēja veikt iekārtas akceptēšanas testus rūpnīcā (FAT) *The applicant must be able to carry out approval tests at the plant (FAT)*

7.1. FAT tiek veikti atbilstoši EN 62271-200. *The FAT is performed according TO EN 62271-200.*

7.2. FAT sastāv no funkcionāliem un elektriskiem testiem. *The FAT consists of functional and electrical tests.*

7.3. Attiecībā uz elektriskajām un mehāniskajām darbināšanas pārbaudēm slēgiekārtas ir pilnībā samontētas, ieskaitot sekundārās ķēdes starp nodalījumiem. Visu aizsardzības, mērīšanas un vadības ierīču konfigurācijas un iestatījumi nodrošina iespēju testēt visus vadības un bloķēšanas principus saskaņā ar apstiprināto projektu.

For electrical- and mechanical operation tests switchgear shall be fully assembled including secondary wiring between cubicles. Configurations and settings of all protection, measuring and control devices shall ensure possibility of testing all control and interlocking principles according to approved project.

7.4. Gala iekārtu akceptēšanas testu (FAT) sarakstu AS "Sadales tīkls" un ražotājs saskaņo sagatavojot pasūtījumu attiecībā uz konkrēto slēgiekārtu. Pamatā, AS "Sadales tīkls" pieprasa atkārtotus regulāros testus (routine tests).

The final list of FAT electrical tests for every switchgear will be agreed between AS "Sadales tīkls" and manufacturer during design of switchgear. Generally, requires AS "Sadales tīkls" repeating of routine tests.

7.5. Slēgiekārtu ražotne ir aprīkota ar testēšanas iekārtām, kas klienta klātbūtnē ļauj veikt šādus akcepttestus (vismaz):

Switchgear factory shall be equipped with testing facilities which allow in presence of client to perform following FAT (at least):

7.5.1. Jaudas frekvences izturības sprieguma tests (ar spriegumu, kas samazināts līdz $0,8xU_r$)

Power frequency withstand voltage test (with voltage reduced to $0,8xU_r$)

7.5.2. Elektriskie un mehāniskie darbības testi /*Electrical and mechanical operation tests*

7.5.3. Komutācijas ierīču piedziņas darbība ar samazinātu papildu spriegumu ($0,85xU_n$) / *Operation of drives of switching devices with reduced auxiliary voltage ($0,85xU_n$)*

7.5.4. Spēka ķēžu pretestības mērījumi ar strāvu ne mazāk kā 100A / *Measurements of the resistance of main circuits with current no less than 100A*

7.5.5. Ar gāzi pildītu nodalījumu spiediena noturības tests / *Pressure withstand test for gas-filled compartments*

7.5.6. Daļējo izlāžu mērīšana samontētai slēgiekārtas ligzdai / *Measurement of partial discharges of assembled switchgear cubicle*

7.6. Regulāriem testiem jābūt veiktiem pirms FAT / *Routine test shall be done before FAT.*

7.7. Regulāro testu (Routine test) pārskatu nogādā AS "Sadales tīkls" pārstāvjiem pirms FAT testu sākuma.

Routine test reports shall be delivered to AS "Sadales tīkls" representatives before beginning of FAT.

7.8. Tēstēšanas vietā ir pilna slēgiekārtas dokumentācija (primārā un sekundārā daļa)

There shall be full switchgear documentation (secondary and secondary part) on testing site.

7.9. Testu veic rūpnīcas speciālisti ar atbilstošu kvalifikāciju. AS "Sadales tīkls" speciālisti var lūgt skaidrojumu par testu metodiku un rezultātiem.

Test shall be performed by specialists with sufficient qualification. AS "Sadales tikls" representatives can ask for explanation of test methodic and results.

Tehniskās specifikācijas pielikums/ Technical specification annex

Veikto Tipa testu saraksts atbilstoši standartu prasībām/ Type test list according to Standart requirements

[...]

TEHNISKĀ SPECIFIKĀCIJA/ TECHNICAL SPECIFICATION Nr. TS 2806.001 v1

24kV slēgiekārta sadales punktiem (SP) bez automātiskās atkārtotās ieslēgšanas (AAI)/ 24kV switchgear for distribution points without autoreclosing

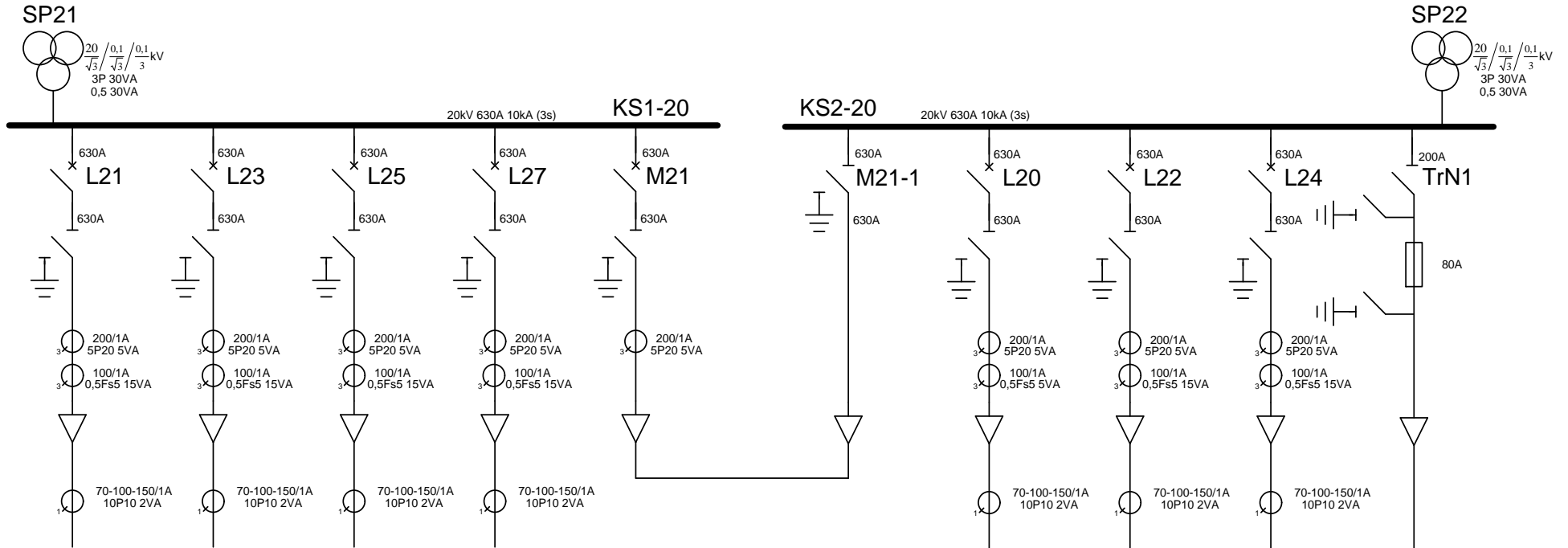
[...]

Pielikums Nr.1 / Annex No. 1

Slēgiekārtu individuālās komplektācijas veidlapa (pielikums Nr. 1 tiks pielietots konkrētā objektā nepieciešamās komplektācijas noteikšanai)/ Switchgear individual set blank (Annex No. 1 will be used to determine the required assembly in a particular object)

[...]

24kV sekundārās slēgiekārtas vienlīnijas shēma
 24kV secondary switchgear single line diagram



Papildus prasības sekundāro slēgiekārtu ražotājiem.

4. Visām Precēm ir veikti tipa un ražošanas testi saskaņā ar tehniskajā specifikācijā norādīto standartu prasībām. Tipa testu protokolu kopijām jābūt pievienotām pie piedāvājuma/ *For all Goods the types and manufacturers tests in accordance with the standards specified in the technical specification has carried out. Copies of protocols of types test must be attached to the tender.*
5. Tipa testi veikti testēšanas laboratorijā, kas akreditēta saskaņā ar ES pieņemto akreditācijas kārtību (laboratoriju akreditējis viens no Eiropas Akreditācijas kooperācijas (EA) dalībniekiem (<http://www.european-accreditation.org/ea-members>) un atbilst ISO/IEC 17025 standartu prasībām/ *Type Tests shall be created at the Testing Laboratory accredited in accordance with the accepted EU accreditation procedure (laboratory have been accredited by a member of the European Co-operation for Accreditation (EA) (<http://www.european-accreditation.org/ea-members>) and compliant with the requirements of ISO/IEC 17025 standard.*
6. Visas Pretendenta piedāvātās slēgiekārtu komplektējošās galvenās daļas: slēgiekārtas ligzda, jaudas slēdzis un releju aizsardzības (RAA) iekārta ir viena ražotāja (tajā skaitā arī viena koncerna ietvaros vairāku ražotāju vai to pārstāvju) produkts/ *All main components of the circuit breaker offered by the Applicant, i.e. Switchgear panel, Circuit breaker and Relay protection unit - are products of a single manufacturer (including also several manufacturers or their representatives within one concern (group)).*
4. Ja slēgiekārtas nav izmantotas AS "Sadales tīkls" tīklā, tad pasūtītājs var pieprasīt, lai pretendents organizē iekārtas apskati objektā, kur šī tipa slēgiekārtas darbojas vismaz 1 gadu. *If the switchgear has not been used in the AS "Sadales tīkls" network, the commissioning party may request that the applicant organise an inspection of the equipment at an installation where the switchgear of this type has been operated for at least 1 year.*
5. Pēc pasūtītāja pieprasījuma jānodrošina iespēja veikt personāla apmācību iekārtas montāžai, ekspluatācijai un apkalpošanai ražotāja mācību centrā.
Mācību kursam jānodrošina prasmes veikt patstāvīgu iekārtu montāžu, ieregulēšanu un apkalpošanu. *At the request of the commissioning party, it shall be possible to carry out personnel training for the assembly, operation and servicing of the installation at the training centre of the manufacturer. The training course should provide skills for the assembly, adjustment and servicing of independent equipment.*
6. Pretendentam jānodrošina iespēja veikt iekārtas akceptēšanas testus rūpnīcā (FAT) *The applicant must be able to carry out approval tests at the plant (FAT)*
 - 7.1. FAT tiek veikti atbilstoši EN 62271-200. *The FAT is performed according TO EN 62271-200.*
 - 7.2. FAT sastāv no funkcionāliem un elektriskiem testiem. *The FAT consists of functional and electrical tests.*

- 7.3. Attiecībā uz elektriskajām un mehāniskajām darbināšanas pārbaudēm slēgiekārtas ir pilnībā samontētas, ieskaitot sekundārās ķēdes starp nodalījumiem. Visu aizsardzības, mērīšanas un vadības ierīču konfigurācijas un iestatījumi nodrošina iespēju testēt visus vadības un bloķēšanas principus saskaņā ar apstiprināto projektu.
For electrical- and mechanical operation tests switchgear shall be fully assembled including secondary wiring between cubicles. Configurations and settings of all protection, measuring and control devices shall ensure possibility of testing all control and interlocking principles according to approved project.
- 7.4. Gala iekārtu akceptēšanas testu (FAT) sarakstu AS "Sadales tīkls" un ražotājs saskaņo sagatavojot pasūtījumu attiecībā uz konkrēto slēgiekārtu. Pamatā, AS "Sadales tīkls" pieprasa atkārtotus regulāros testus (routine tests).
The final list of FAT electrical tests for every switchgear will be agreed between AS "Sadales tīkls" and manufacturer during design of switchgear. Generally, requires AS "Sadales tīkls" repeating of routine tests.
- 7.5. Slēgiekārtu ražotne ir aprīkota ar testēšanas iekārtām, kas klienta klātbūtnē ļauj veikt šādus akcepttestus (vismaz):
Switchgear factory shall be equipped with testing facilities which allow in presence of client to perform following FAT (at least):
- 7.5.1. Jaudas frekvences izturības sprieguma tests (ar spriegumu, kas samazināts līdz $0,8xU_r$)
Power frequency withstand voltage test (with voltage reduced to $0,8xU_r$)
 - 7.5.2. Elektriskie un mehāniskie darbības testi /*Electrical and mechanical operation tests*
 - 7.5.3. Komutācijas ierīču piedziņas darbība ar samazinātu papildu spriegumu ($0,85xU_n$) / *Operation of drives of switching devices with reduced auxiliary voltage ($0,85xU_n$)*
 - 7.5.4. Spēka ķēžu pretestības mērījumi ar strāvu ne mazāk kā 100A / *Measurements of the resistance of main circuits with current no less than 100A*
 - 7.5.5. Ar gāzi pildītu nodalījumu spiediena noturības tests / *Pressure withstand test for gas-filled compartments*
 - 7.5.6. Daļējo izlāžu mērīšana samontētai slēgiekārtas ligzdai / *Measurement of partial discharges of assembled switchgear cubicle*
- 7.6. Regulāriem testiem jābūt veiktiem pirms FAT / *Routine test shall be done before FAT.*
- 7.7. Regulāro testu (Routine test) pārskatu nogādā AS "Sadales tīkls" pārstāvjiem pirms FAT testu sākuma.
Routine test reports shall be delivered to AS "Sadales tīkls" representatives before beginning of FAT.
- 7.8. Testēšanas vietā ir pilna slēgiekārtas dokumentācija (primārā un sekundārā daļa)
There shall be full switchgear documentation (secondary and secondary part) on testing site.
- 7.9. Testu veic rūpnīcas speciālisti ar atbilstošu kvalifikāciju. AS "Sadales tīkls" speciālisti var lūgt skaidrojumu par testu metodiku un rezultātiem.
Test shall be performed by specialists with sufficient qualification. AS "Sadales tīkls" representatives can ask for explanation of test methodic and results.

Tehniskās specifikācijas pielikums/ Technical specification annex

Veikto Tipa testu saraksts atbilstoši standartu prasībām/ Type test list according to Standart requirements

[...]

TEHNISKĀ SPECIFIKĀCIJA/ TECHNICAL SPECIFICATION Nr. TS 2805.001 v1

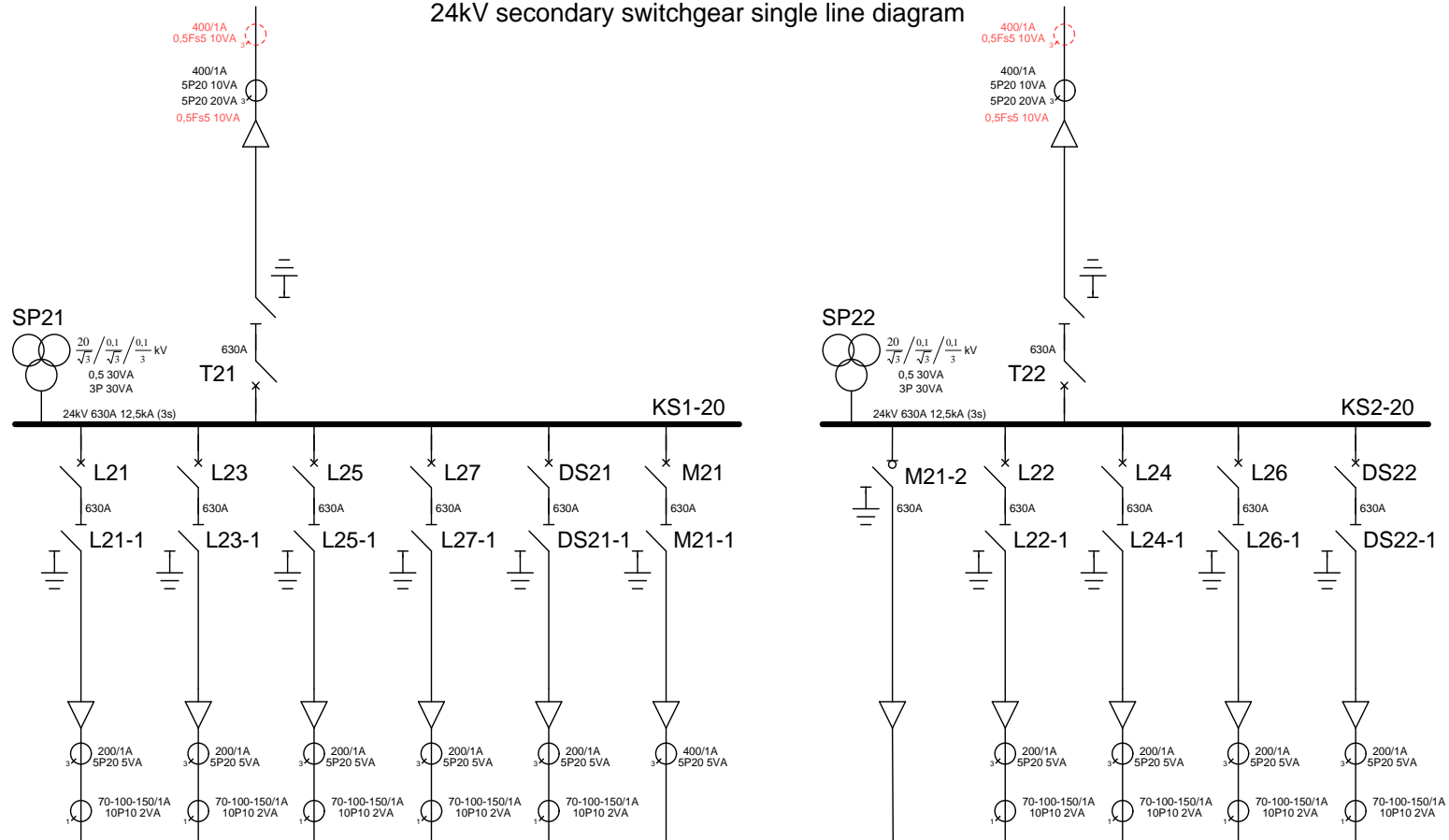
24kV slēgiekārta sadales punktiem (SP) ar automātisko atkārtoto ieslēgšanu (AAI)/ 24kV switchgear for distribution points with autoreclosing

[...]

Slēgkārtu individuālās komplektācijas veidlapa (pielikums Nr. 1 tiks pielietots konkrētā objektā nepieciešamās komplektācijas noteikšanai)/ Switchgear individual set blank (Annex No. 1 will be used to determine the required assembly in a particular object)

[...]

24kV sekundārās slēgkārtas vienlīnijas shēma
24kV secondary switchgear single line diagram



Papildus prasības sekundāro slēgiekārtu ražotājiem.

7. Visām Precēm ir veikti tipa un ražošanas testi saskaņā ar tehniskajā specifikācijā norādīto standartu prasībām. Tipa testu protokolu kopijām jābūt pievienotām pie piedāvājuma/ *For all Goods the types and manufacturers tests in accordance with the standards specified in the technical specification has carried out. Copies of protocols of types test must be attached to the tender.*
8. Tipa testi veikti testēšanas laboratorijā, kas akreditēta saskaņā ar ES pieņemto akreditācijas kārtību (laboratoriju akreditējis viens no Eiropas Akreditācijas kooperācijas (EA) dalībniekiem (<http://www.european-accreditation.org/ea-members>) un atbilst ISO/IEC 17025 standartu prasībām/ *Type Tests shall be created at the Testing Laboratory accredited in accordance with the accepted EU accreditation procedure (laboratory have been accredited by a member of the European Co-operation for Accreditation (EA) (<http://www.european-accreditation.org/ea-members>) and compliant with the requirements of ISO/IEC 17025 standard.*
9. Visas Pretendenta piedāvātās slēgiekārtu komplektējošās galvenās daļas: slēgiekārtas ligzda, jaudas slēdzis un releju aizsardzības (RAA) iekārta ir viena ražotāja (tajā skaitā arī viena koncerna ietvaros vairāku ražotāju vai to pārstāvju) produkts/ *All main components of the circuit breaker offered by the Applicant, i.e. Switchgear panel, Circuit breaker and Relay protection unit - are products of a single manufacturer (including also several manufacturers or their representatives within one concern (group)).*
4. Ja slēgiekārtas nav izmantotas AS "Sadales tīkls" tīklā, tad pasūtītājs var pieprasīt, lai pretendents organizē iekārtas apskati objektā, kur šī tipa slēgiekārtas darbojas vismaz 1 gadu. *If the switchgear has not been used in the AS "Sadales tīkls" network, the commissioning party may request that the applicant organise an inspection of the equipment at an installation where the switchgear of this type has been operated for at least 1 year.*
5. Pēc pasūtītāja pieprasījuma jānodrošina iespēja veikt personāla apmācību iekārtas montāžai, ekspluatācijai un apkalpošanai ražotāja mācību centrā.
Mācību kursam jānodrošina prasmes veikt patstāvīgu iekārtu montāžu, ieregulēšanu un apkalpošanu. *At the request of the commissioning party, it shall be possible to carry out personnel training for the assembly, operation and servicing of the installation at the training centre of the manufacturer. The training course should provide skills for the assembly, adjustment and servicing of independent equipment.*
6. Pretendentam jānodrošina iespēja veikt iekārtas akceptēšanas testus rūpnīcā (FAT) *The applicant must be able to carry out approval tests at the plant (FAT)*
 - 7.1. FAT tiek veikti atbilstoši EN 62271-200. *The FAT is performed according TO EN 62271-200.*
 - 7.2. FAT sastāv no funkcionāliem un elektriskiem testiem. *The FAT consists of functional and electrical tests.*

- 7.3. Attiecībā uz elektriskajām un mehāniskajām darbināšanas pārbaudēm slēgiekārtas ir pilnībā samontētas, ieskaitot sekundārās ķēdes starp nodalījumiem. Visu aizsardzības, mērīšanas un vadības ierīču konfigurācijas un iestatījumi nodrošina iespēju testēt visus vadības un bloķēšanas principus saskaņā ar apstiprināto projektu.
For electrical- and mechanical operation tests switchgear shall be fully assembled including secondary wiring between cubicles. Configurations and settings of all protection, measuring and control devices shall ensure possibility of testing all control and interlocking principles according to approved project.
- 7.4. Gala iekārtu akceptēšanas testu (FAT) sarakstu AS "Sadales tīkls" un ražotājs saskaņo sagatavojot pasūtījumu attiecībā uz konkrēto slēgiekārtu. Pamatā, AS "Sadales tīkls" pieprasa atkārtotus regulāros testus (routine tests).
The final list of FAT electrical tests for every switchgear will be agreed between AS "Sadales tīkls" and manufacturer during design of switchgear. Generally, requires AS "Sadales tīkls" repeating of routine tests.
- 7.5. Slēgiekārtu ražotne ir aprīkota ar testēšanas iekārtām, kas klienta klātbūtnē ļauj veikt šādus akcepttestus (vismaz):
Switchgear factory shall be equipped with testing facilities which allow in presence of client to perform following FAT (at least):
- 7.5.1. Jaudas frekvences izturības sprieguma tests (ar spriegumu, kas samazināts līdz $0,8xU_r$)
Power frequency withstand voltage test (with voltage reduced to $0,8xU_r$)
 - 7.5.2. Elektriskie un mehāniskie darbības testi /*Electrical and mechanical operation tests*
 - 7.5.3. Komutācijas ierīču piedziņas darbība ar samazinātu papildu spriegumu ($0,85xU_n$) / *Operation of drives of switching devices with reduced auxiliary voltage ($0,85xU_n$)*
 - 7.5.4. Spēka ķēžu pretestības mērījumi ar strāvu ne mazāk kā 100A / *Measurements of the resistance of main circuits with current no less than 100A*
 - 7.5.5. Ar gāzi pildītu nodalījumu spiediena noturības tests / *Pressure withstand test for gas-filled compartments*
 - 7.5.6. Daļējo izlāžu mērīšana samontētai slēgiekārtas ligzdai / *Measurement of partial discharges of assembled switchgear cubicle*
- 7.6. Regulāriem testiem jābūt veiktiem pirms FAT / *Routine test shall be done before FAT.*
- 7.7. Regulāro testu (Routine test) pārskatu nogādā AS "Sadales tīkls" pārstāvjiem pirms FAT testu sākuma.
Routine test reports shall be delivered to AS "Sadales tīkls" representatives before beginning of FAT.
- 7.8. Testēšanas vietā ir pilna slēgiekārtas dokumentācija (primārā un sekundārā daļa)
There shall be full switchgear documentation (secondary and secondary part) on testing site.
- 7.9. Testu veic rūpnīcas speciālisti ar atbilstošu kvalifikāciju. AS "Sadales tīkls" speciālisti var lūgt skaidrojumu par testu metodiku un rezultātiem.
Test shall be performed by specialists with sufficient qualification. AS "Sadales tīkls" representatives can ask for explanation of test methodic and results.

Tehniskās specifikācijas pielikums/ Technical specification annex

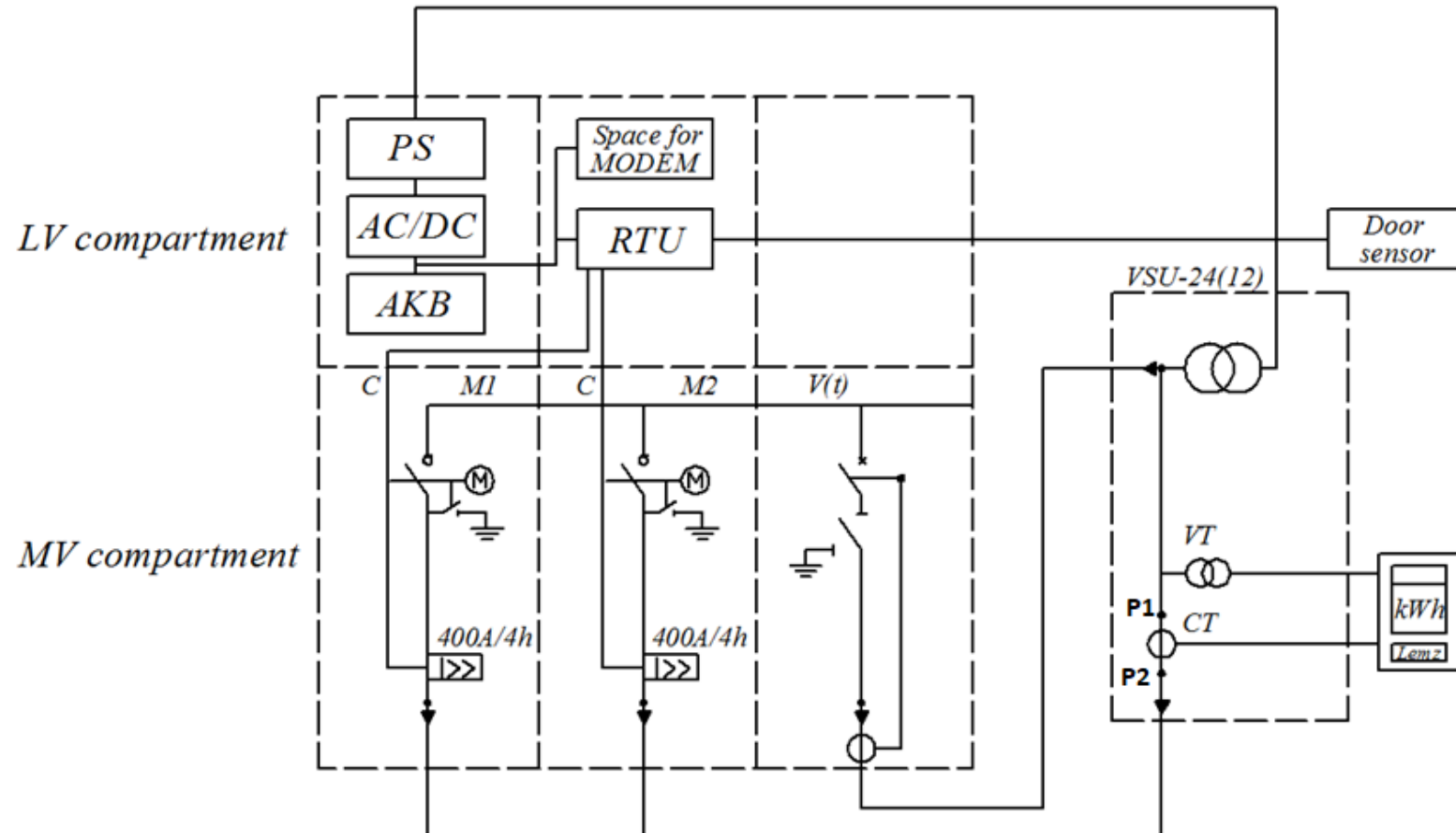
Veikto Tipa testu saraksts atbilstoši standartu prasībām/ Type test list according to Standart requirements

[...]

**TEHNISKĀ SPECIFIKĀCIJA/ TECHNICAL SPECIFICATION Nr. TS 1011.03x v1
Komutācijas punkts (KP) VS pieslēgumiem 10-20kV/ Distribution kiosk(DK) for MV connection 10-20kV**

[...]

KP elektriskās shēma/ DK electrical scheme



Symbol	Description
PS	Self-consumtion
AC/DC	Rectifier 48VDC
AKB	Battery 12V, 17Ah
Modem	Communication modem (Must have space for modem)
RTU	Remote terminal unit
RAA	Multifunctional relay protection unit
I>>	Earth-fault and Short-circuit Indicator
M	Motor drive
C	C module
V(t)	CB module
VSU	MV metering module
CT	Current transformer
VT	Voltage transformer

PILNVAROTĀS PERSONAS UN KONTAKTPERSONAS

[...]

PASŪTĪJUMA PIETEIKŠANAS, IZPILDES UN NODOŠANAS-PIEŅEMŠANAS KĀRTĪBA

Izpildītāji – Pretendenti, kuri iepirkuma procedūras rezultātā ieguvuši Vispārīgās Vienošanās slēgšanas tiesības.

Pasūtītājs – Sabiedrisko pakalpojumu sniedzējs.

1. Pasūtītāja pilnvarota persona nepieciešamības gadījumā, starp visiem Izpildītājiem veic cenu aptauju – nosūta pieprasījumu komerc piedāvājuma sagatavošanai. Pieprasījumi iesniegt komerc piedāvājumu tiks nosūtīti un komerc piedāvājumu iesniegšana notiks, izmantojot Latvenergo EIS sistēmu (https://eis2.latvenergo.lv/users/sign_in)
2. Izpildītāji ne ilgāk kā 5 (piecu) darba dienu laikā Latvenergo EIS iesniedz pieprasītos komerc piedāvājumus, norādot kopējo cenu un cenu sadalījumu pa komplektējošo materiālu pozīcijām (paredzot visas izmaksas, tajā skaitā darba izmaksas). Izpildītājs var lūgt pagarināt komerc piedāvājuma iesniegšanas termiņu.
3. Izpildītājs, kurš iesniedzis komerc piedāvājuma prasībām atbilstošu saimnieciski visizdevīgāko (lētāko) piedāvājumu, iegūst pasūtījuma tiesības. Izpildītājs iesniedzot komerc piedāvājumu, apliecina, ka var izpildīt pasūtījumu noteiktajā termiņā un apjomā. Izpildītāji, kuri nebūs laikus iesnieguši vai būs iesnieguši prasībām neatbilstošus komerc piedāvājumus, tiks noraidīti.
4. Komerc piedāvājuma cenām ir jābūt spēkā visam cenu aptaujas ietvaros izsludinātajam apjomam. Maksimālais komerc piedāvājuma derīguma termiņš ir 180 kalendārās dienas. Nepieciešamības gadījumā Pasūtītājs var noteikt īsāku komerc piedāvājuma derīguma termiņu.
5. Noslēdzamo līgumu (Vispārīgo vienošanos) ietvaros pasūtījumu veikšanas kārtība:
Vispārīgo Vienošanos darbības periodā nepieciešamības gadījumā Pasūtītājs veiks pasūtījumus, izsludinot cenu aptaujas. Pasūtītājs veic Pasūtījumu, kurā norādītas visas Pasūtījuma ietvaros veicamās materiālu piegādes. Pasūtījums tiek veikts Oracle iSupplier portālā. Katram no šiem materiālu pasūtījumiem (Purchase Order) tiek norādīti materiāli, konkrētā piegādes vieta un konkrēts datums, līdz kuram jāveic materiālu piegāde. Savstarpēji vienojoties, Izpildītājs var veikt materiālu pasūtījumu (Purchase Order) piegādi ātrāk. Pasūtījuma cenas tiek fiksētas cenu aptaujas ietvaros un netiek pārrēķinātas.
6. Pasūtījuma ietvaros piegāžu termiņš ir ne vairāk kā 60 (iepirkuma daļai 1.-14.) un 120 (iepirkuma daļai 15) kalendārās dienas. Nepieciešamības gadījumā Pasūtītājs var noteikt garāku Pasūtījuma piegādes termiņu.
7. Informācijas aprīte par veiktajiem pasūtījumiem, to apstiprināšanu un plānotajām piegādēm tiek veikta interneta vietnē – piegādātāju portālā "Oracle iSupplier".
8. Līguma slēgšanas tiesības ieguvušajiem Izpildītājiem, kuri ir kvalificējušies attiecīgajās iepirkuma priekšmeta daļās, komerc piedāvājuma iesniegšana ir obligāta. Ja komerc piedāvājums netiek iesniegts, Pasūtītājam ir tiesības nezaicināt Izpildītāju iesniegt nākamo 1(vienu) komerc piedāvājuma pasūtījumu.
9. Ne vēlāk kā 2 (divu) darba dienu laikā pēc lēmuma pieņemšanas par cenu aptaujas rezultātiem Pasūtītājs vienlaikus informēs visus Izpildītājus.
10. Pasūtītāja pilnvarotā persona aizpilda Pasūtījuma pieteikumu, norādot visu nepieciešamo informāciju, un nosūta to Izpildītājam elektroniskā formātā, izmantojot interneta vietni – piegādātāju portālu "Oracle iSupplier" (turpmāk – Piegādātāju portāls).
11. Pasūtījuma neizpildes gadījumā Pasūtītājam ir tiesības piešķirt pasūtījumu nākamajam saimnieciski visizdevīgākā (nākamā lētākā) komerc piedāvājuma iesniedzējam, vienlaicīgi pieprasot līgumsoda samaksu šīs Vienošanās noteiktajā apmērā. Piegādes termiņu neievērošanas gadījumā Izpildītājs maksā Pasūtītājam līgumsodu, ievērojot šīs vienošanās noteikumus. Piegādes kavējuma gadījumā Pasūtītājs ir tiesīgs anulēt pasūtījumu vai tā daļu.
12. Pasūtījumā tiks norādīta šāda informācija: šīs Vienošanās numurs, Pasūtījuma numurs, komerc piedāvājuma numurs, Preču nosaukums un specifikācija, Preču mērvienība, daudzums, cena par vienu vienību, kopējā Pasūtījuma summa, piegādes termiņi, piegādes vieta, Pasūtītāja pilnvarotie pārstāvji, kas ir atbildīgi par konkrētā Pasūtījuma saņemšanu piegādes vietā un ir tiesīgi parakstīt pieņemšanas-nodošanas aktu, un cita informācija, kas ir nepieciešama Pasūtījuma apstrādei un izpildei.
13. Izpildot Pasūtījumu, Izpildītājs veic Preču piegādi Pasūtījuma formā norādītajā termiņā un apjomā.
14. Katrs no Līdzējiem apņemas uzskaitīt un uzglabāt visus noformētos Pasūtījumus visā šīs Vienošanās spēkā esamības termiņā.

15. Izpildītājs 10 (desmit) darba dienu laikā pirms Preču gatavības paziņo Pasūtītājam elektroniski, uz e-pastu: ST_sagade@sadalestikls.lv, ka Prece tiks saražota līdz konkrētam datumam.
16. Par katras Preču vienības gatavību Izpildītājs informē Pasūtītāju elektroniski, nosūtot paziņojumu uz e-pastu: ST_sagade@sadalestikls.lv, pievienojot paziņojumam katras Preču vienības elektroniskā formātā sagatavotu glabāšanas / uzstādīšanas / lietošanas instrukciju latviešu valodā un Preču pasi, kas ietver tehnisko dokumentāciju un Preču izcelsmes sertifikātus. No šīs dienas tiek uzskatīts, ka Prece ir saražota un sagatavota transportēšanai. Pasūtītājs 5 (piecu) darba dienu laikā pēc paziņojuma par gatavību saņemšanas vienojas ar Piegādātāju par piegādes datumu un laiku.
17. Pasūtītājs nodrošina Preču saņemšanu norunātajā dienā un laikā. Preču izkrašanu no treilera un uzstādīšanu objektā nodrošina Pasūtītāja pilnvarotie pārstāvji.
Nepieciešamības gadījumā Pasūtītājs var lūgt Izpildītāju uzglabāt saražoto Preci Izpildītāja novietnē ar termiņu līdz 6 (sešiem) mēnešiem no paziņojuma par saražoto Preci. Kad Pasūtītājam kļūst zināms aktuālais Preču piegādes datums, Pasūtītājs informē Izpildītāju par nepieciešamību piegādāt Preci uz Pasūtītāja norādīto piegādes vietu. Pēc paziņojuma par Preces glabāšanas nepieciešamību saņemšanas Izpildītājs izraksta Pasūtītājam avansa rēķinu par saražoto precī 100% (viens simts procenti) apmērā. Avansa rēķina apmaksas termiņš – 30 (trīsdesmit) kalendārās dienas pēc rēķina saņemšanas dienas. Pēc 6 (sešu) mēnešu termiņa beigām, ja Pasūtītājs nav informējis Izpildītāju par nepieciešamību veikt Preces piegādi, Izpildītājs var turpināt glabāt Preci savā novietnē vai piegādāt precī uz AS "Sadales tīkls" novietni: Aiviekstes māja Nr.11, Aiviekste, Kalsnavas pagasts, Latvija. Glabāšanas termiņš stājas spēkā 6. darba dienā no paziņojuma par Preces gatavību saņemšanas.
18. Pasūtītājs, pieņemot Preces, izlases veidā ir tiesīgs pārbaudīt Preču atbilstību un kvalitāti. Ja kāda no Precēm neatbilst šīs Vienošanās un/vai Pasūtījuma noteikumiem vai Preces nav piegādātas Pasūtījumā noteiktajā apjomā, Pasūtītāja pilnvarots pārstāvis sagatavo defekta aktu, ko paraksta Līdzēju pilnvaroti pārstāvji. Turklāt šajā gadījumā Pasūtītājs ir tiesīgs nepieņemt un neapmaksāt Preces. Izpildītājs ne vēlāk kā 10 (desmit) darba dienu laikā, skaitot no nākamās dienas pēc defekta akta sastādīšanas dienas, novērs defekta aktā konstatētos trūkumus uz sava rēķina un maksā Pasūtītājam līgumsodu saskaņā ar Vienošanās vispārīgo noteikumu 4.3. un/vai 4.4. punktu par Preču piegādes nokavējumu. Gadījumā, ja Izpildītāja pilnvarotais pārstāvis atsakās parakstīt defekta aktu, to paraksta Pasūtītājs vienpusēji, un tas ir saistošs Izpildītājam.
19. Preces uzskatāmas par piegādātām un nodotām Pasūtītājam ar brīdi, kad Līdzēji (to pilnvaroti pārstāvji) parakstījuši attiecīgo Preču pieņemšanas-nodošanas aktu, kā arī Izpildītājs nodevis Pasūtītājam šī pielikuma 16.punktā minētos dokumentus, tomēr Pasūtītājam ir tiesības 14 (četrpadsmit) dienu laikā celt pretenzijas par Preču pieņemšanas laikā nekonstatētu Preču iztrūkumu, defektu un/vai transportēšanas laikā Precēm radītiem bojājumiem. Ja Pasūtītājs ir cēlis pretenzijas šajā punktā noteiktajā termiņā, Izpildītājam ir pienākums nekavējoties uz sava rēķina novērst iztrūkumu un/vai nomainīt bojātās Preces, kā arī maksāt Pasūtītājam līgumsodu saskaņā ar Vienošanās __.__. punktu par Preču piegādes nokavējumu.
20. Izpildītājs nodrošina, ka apmaksas dokuments – Preču pavadzīme vai rēķins – tiek sagatavots, parakstīts un nosūtīts Pasūtītājam elektroniski uz ST_sagade@sadalestikls.lv kopā ar elektroniski parakstītu Preču pieņemšanas-nodošanas aktu 1 (vienas) darba dienas laikā pēc piegādes. Gadījumā, ja Pasūtītājs ir veicis avansa maksājumu, pēc Pasūtījuma pilnīgas izpildes un attiecīga Pasūtījuma pieņemšanas-nodošanas akta abpusējas parakstīšanas Izpildītājs iesniedz Pasūtītājam attaisnojuma dokumentu (rēķinu), kurā tiek norādīta kopējā summa, saņemtās priekšapmaksas summa.
21. Ja Izpildītājs ir kavējis iepriekšējā pasūtījuma izpildi, tad Pasūtītājam ir tiesības Izpildītāju nezaicināt iesniegt nākamo 1(vienu) komerc piedāvājuma pasūtījumu.

Pasūtījuma forma:

PIRCĒJS: Akciju sabiedrība "Sadales tīkls"

Adrese: Šmerļa iela 1, Rīga, LV-1160

Vien. reģ. Nr. 40003857687

AS "SEB banka"

Kods UNLALV2X, Konta Nr. LV83 UNLA 0050 0088 2189 5

KONTAKTPERSONA: <...Vienošanās norādītā pilnvarotā persona>, <...kontaktainformācija....>.

PĀRDEVĒJS: <...Komersanta nosaukums, kuram piešķirtas Pasūtījuma izpildes tiesības....>.

PIRKUMA PASŪTĪJUMS: <...Pasūtījuma Nr.>.

PASŪTĪJUMA SĀKOTNĒJAIS DATUMS: <...>.

APRAKSTS: Uz PIRCĒJU un PARDEVĒJU attiecībā uz šī Pasūtījuma izpildi attiecināmi visi <...Datums...> Vienošanas <...Numurs...> speciālie un vispārējie noteikumi.

PIEGĀDES ADRESE: AS "Sadales tīkls" noliktava Stigu ielā 8, Rīgā, LV-1021

LĪGUMS: Vispārīgā Vienošanās <...Vienošanās Nr.....> no <...Vienošanās noslēgšanas datums...>

N.p. k.	Preces nomenklatūras Nr.	Preces apraksts	Mērvienība	Daudzums	Cena PVN bez	Summa bez PVN	Piegādes datums līdz
1							
...							
N							

PAVISAM KOPĀ BEZ
PVN: 00.00

KOPSUMMA VĀRDOS: <...>

VALŪTA: EUR

PIEGĀDES UN APMAKSAS NOSACĪJUMI: Saskaņā ar Vispārīgās Vienošanās <...Vienošanās Nr.....> no <...Vienošanās noslēgšanas datums...> noteikumiem

Pasūtījums sagatavots elektroniski un ir derīgs bez fiziska paraksta.