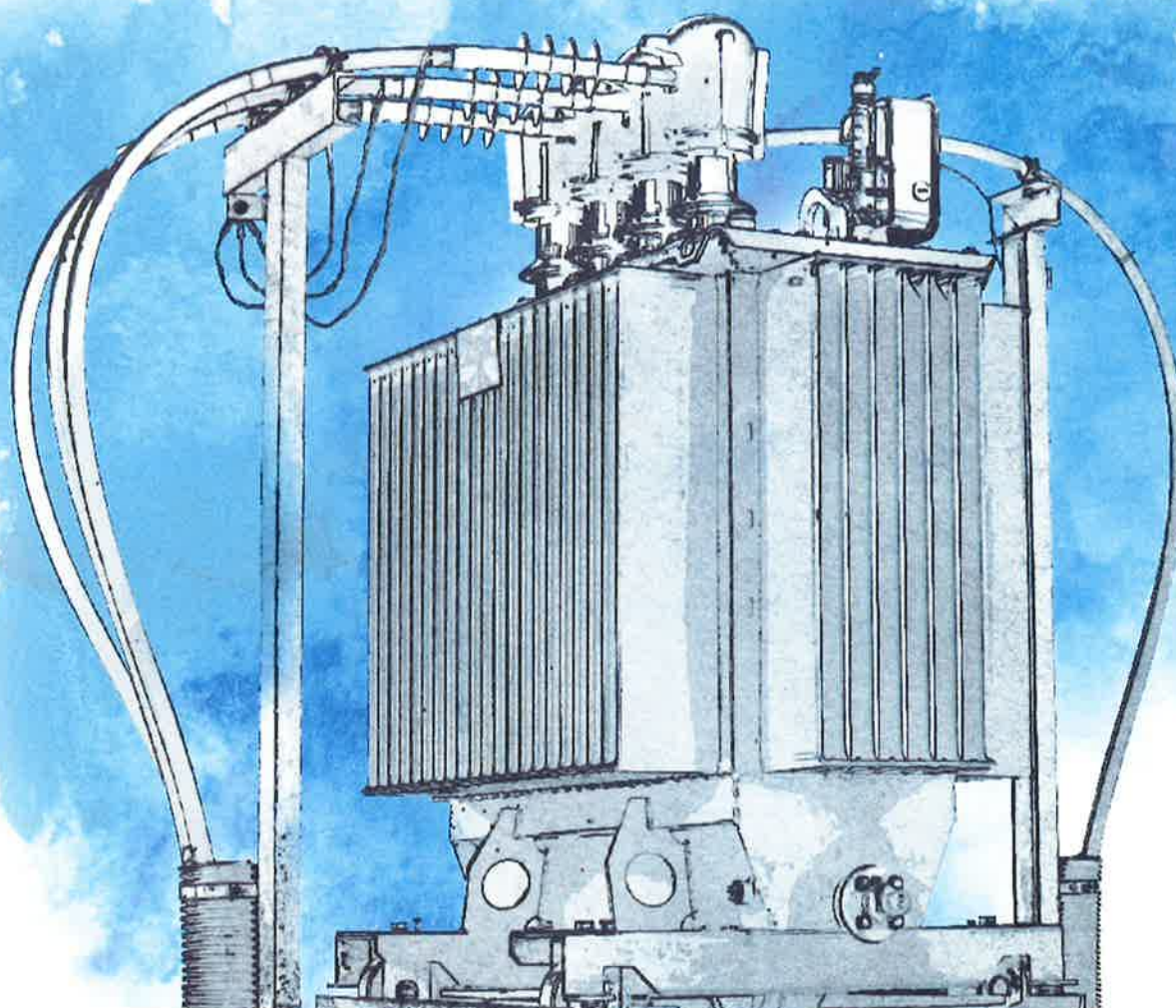


AS „Sadales tīkls”

nerevidētie starpperiodu saīsinātie finanšu pārskati
par 6 mēnešu periodu,
kas beidzas 2015. gada 30. jūnijā

2015



SAGATAVOTI SASKAŅĀ AR
LATVIJAS REPUBLIKAS
GADA PĀRSKATU LIKUMU

Akciju sabiedrība „Sadales tīkls” ir lielākais no 11 licencētiem sadales sistēmas operatoriem Latvijā un tās darbības lauks aptver 99 % no Latvijas Republikas teritorijas. AS „Sadales tīkls” sniedz elektroenerģijas sadales pakalpojumu saskaņā ar Sabiedrisko pakalpojumu regulēšanas komisijas apstiprinātiem tarifiem vairāk nekā 840 tūkstošiem klientu.

SATURS

Informācija par Sabiedrību	3
Galvenie darbības rādītāji	4
Vadības ziņojums	5
Paziņojums par vadības atbildību	7
Nerevidētie starpperiodu saīsinātie finanšu pārskati	
Peļņas vai zaudējumu aprēķins	8
Bilance	8
Pašu kapitāla izmaiņu pārskats	9
Naudas plūsmas pārskats	9
Starpperiodu saīsināto finanšu pārskatu pielikums	10

FINANŠU KALENDĀRS

30. 11. 2015.

Starpperiodu saīsinātie finanšu pārskati par 2015. gada 9 mēnešiem (nerevidēti)

29. 02. 2016.

Saīsinātie finanšu pārskati par 2015. gadu (nerevidēti)

Sagatavots saskaņā ar Latvijas Republikas Gada pārskatu likumu

www.sadalestikls.lv

INFORMĀCIJA PAR SABIEDRĪBU

Sabiedrības nosaukums	Sadales tīkls
Sabiedrības juridiskais statuss	Akciju sabiedrība
Reģistrācijas numurs, vieta un datums	40003857687 Rīgā, 2006. gada 18. septembrī
Juridiskā adrese	Šmerļa iela 1, Rīga, LV-1160, Latvija
Akcionārs	Akciju sabiedrība „Latvenergo” (100 %), Pulkveža Brieža iela 12, Rīga, LV-1230, Latvija
Valdes locekļu vārdi, uzvārdi	Andis Pinkulis – valdes priekšsēdētājs, Signis Rīns – valdes loceklis, Raimonds Skrebs – valdes loceklis, Rolands Lūsveris – valdes loceklis, Ilvars Pētersons – valdes loceklis (līdz 2015. gada 29. aprīlim)
Pārskata periods	2015. gada 1. janvāris – 30. jūnijs

GALVENIE DARBĪBAS RĀDĪTĀJI

Darbības rādītāji

		6 mēn. 2015	6 mēn. 2014
Sadalītā elektroenerģija	GWh	3 281	3 217
Investīcijas	EUR'000	42 656	32 630
<i>t.sk. kapitālieguldījumi pamatlīdzekļu izveidē</i>	<i>EUR'000</i>	<i>40 424</i>	<i>32 000</i>
<i>ieguldījumi nomātajos pamatlīdzekļos</i>	<i>EUR'000</i>	<i>2 232</i>	<i>630</i>
Darbinieku skaits perioda beigās		2 560	2 553

Finanšu rādītāji

		6 mēn. 2015	6 mēn. 2014
		EUR'000	EUR'000
Ieņēmumi		145 443	147 627
<i>t.sk. ieņēmumi no sadales sistēmas pakalpojumiem</i>		<i>135 072</i>	<i>138 995</i>
EBITDA ¹⁾		41 613	43 034
(Zaudējumi) / peļņa		(1 581)	8 791
Aktīvi		1 272 119	1 267 934
Pašu kapitāls		568 493	578 284
Ilgtermiņa aizņēmumi		237 165	220 946

Finanšu koeficienti

		6 mēn. 2015	6 mēn. 2014
EBITDA rentabilitāte ²⁾	%	27,9	27,8
Peļņas rentabilitāte ³⁾	%	(1,5)	4,9
Kapitāla attiecības rādītājs ⁴⁾	%	45	46

¹⁾ EBITDA – ieņēmumi pirms procentiem, uzņēmuma ienākuma nodokļa, nolietojuma un amortizācijas un nemateriālo ieguldījumu un pamatlīdzekļu vērtības samazinājuma (6 mēnešu periodā)

²⁾ EBITDA rentabilitāte – EBITDA / ieņēmumi (12 mēnešu periodā no iepriekšējā gada 1. jūlija līdz pārskata gada 30. jūnijam)

³⁾ Peļņas rentabilitāte – peļņa / ieņēmumi (12 mēnešu periodā no iepriekšējā gada 1. jūlija līdz pārskata gada 30. jūnijam)

⁴⁾ Kapitāla attiecības rādītājs – pašu kapitāls / aktīvi (pārskata perioda beigu datumā)

Elektroenerģiju sadales sistēmas lietotāju objektiem AS „Sadales tīkls” (turpmāk arī – Sabiedrība) saņem no 330 kV un 110 kV pārvades elektrotīkla, kā arī no sadales elektrotīklam pieslēgtajiem elektroenerģijas ražotājiem. Sadales sistēmas lietotāji ir pieslēgti zemsprieguma (0,4 kV) un vidsprieguma (6–20 kV) elektrolīnijām.

AS „Sadales tīkls” virsmērķis ir nodrošināt līdzsvarotu tīklu attīstību, izveidojot drošu, efektīvu un modernu elektrotīklu.

Lai nodrošinātu kvalitatīvu un drošu elektroenerģijas piegādi, Sabiedrība 2015. gadā turpina darbu Sabiedrības attīstības plānā izvirzīto mērķu īstenošanai, realizējot kapitālieguldījumu programmas, klientiem uzlabojot sprieguma kvalitāti, samazinot elektroenerģijas piegādes pārtraukuma laiku un pilnveidojot ar klientu apkalpošanu saistītos procesus.

Sākot no 2015. gada 1. janvāra, Latvijā ir atvērts elektroenerģijas tirgus mājāsaimniecībām. 2015. gada 6 mēnešu periodā Sabiedrība turpināja sniegt informāciju par tirgus aktualitātēm, elektrības tirgotājiem, norēķiniem, elektroenerģijas piegādes jautājumiem un viedajiem skaitītājiem.

6 mēnešu periodā Sabiedrības saimnieciskās darbības rentabilitāte ir stabila. Galvenie Sabiedrības saimniecisko darbību ietekmējošie faktori - apjoma samazinājums elektroenerģijai sadales sistēmas vajadzībām un zemāka elektroenerģijas iepirkuma cena, ieņēmumu samazinājums par sadales pakalpojumu, ko ietekmēja izmaiņas norēķinu metodēs līdz ar elektroenerģijas tirgus atvēršanu mājāsaimniecībām no 2015. gada 1. janvāra un uzkrājuma izveidošana pamatlīdzekļu vērtības samazinājumam, ietekmējuši Sabiedrības saimnieciskās darbības peļņas samazinājumu. Sabiedrības zaudējumi 6 mēnešu periodā ir EUR 1.6 miljoni un salīdzinot ar 2014. gada 6 mēnešiem darbības peļņa ir mazāka par EUR 10.4 miljoniem.

2015. gadā turpinās elektropārvades līniju trašu tīrīšana, un 6 mēnešos elektrolīniju trases iztīrītas 2 645 km apjomā (2014. gada 6 mēnešos – 1 580 km).

EBITDA RENTABILITĀTE – 27,9 %

2015. gada 6 mēnešos AS „Sadales tīkls” EBITDA rentabilitāte ir 27,9 % (2014. gada 6 mēnešos – 27,8 %).

2015. gada 6 mēnešos sadalītās elektroenerģijas apjoms ir par 64 GWh (2 %) lielāks nekā 2014. gada 6 mēnešos un ir 3 281 GWh.

Kvalitatīvu elektroapgādi raksturojošs lielums ir elektroenerģijas piegādes pārtraukuma ilgums (SAIDI) un pārtraukumu skaits vienam lietotājam (SAIFI).

Pārtraukumu skaits vienam lietotājam 2015. gada 6 mēnešos ir 1,414 reizes, salīdzinot ar 2014. gada 6 mēnešiem, samazinājums par 0,248 un veido 14,9 % (2014. gada 6 mēnešos – 1,662 reizes).

INVESTĪCIJAS EUR – 42,7 MILJONI

2015. gada 6 mēnešos sadales sistēmas aktīvos kopumā ieguldīti EUR 42,7 miljoni, kas salīdzinot ar 2014. gada 6 mēnešiem, ir par 31 % vairāk (2014. gada 6 mēnešos – EUR 32,6 miljoni).

Lai mazinātu elektrolīniju elementu bojājumu skaitu, bojājumu novēršanas un lokalizēšanas laiku, neplānoto atslēgumu izraisīto elektroenerģijas piegādes pārtraukumu ilgumu klientiem, AS „Sadales tīkls” realizē vairākas kapitālieguldījumu programmas – automatizācijas, kabelu programmas, to realizācijai 2015. gada 6 mēnešos ieguldot EUR 5,8 miljonus (2014. gada 6 mēnešos – EUR 2,4 miljonus).

2015. gada 6 mēnešos turpinājās vienotās dispečervadības sistēmas ieviešana, kuru plānots pabeigt 2016. gadā. Kopējie ieguldījumi dispečervadības sistēmas modernizācijai no 2013. gada līdz 2016. gadam plānoti EUR 4,4 miljonu apmērā.

Elektrolīniju un transformatoru punktu izbūvē un rekonstrukcijā, kā arī kapitālieguldījumu projektos sprieguma novirzes samazināšanai 2015. gada 6 mēnešos ieguldīti EUR 19,2 miljoni (2014. gada 6 mēnešos – EUR 16,7 miljoni).

ATJAUNOTI 468 KM ELEKTROLĪNIJU

2015. gada 6 mēnešos atjaunoti 189 km vidējā sprieguma elektrolīniju (2014. gada 6 mēnešos – 132 km), 279 km zemsprieguma elektrolīniju

(2014. gada 6 mēnešos – 237 km), rekonstruēti un izbūvēti 200 transformatoru punkti (2014. gada 6 mēnešos – 166 transformatoru punkti).

Klienta pieslēgumu pieprasījumu nodrošināšanai 2015. gada 6 mēnešos turpinās kapitālieguldījumu projekta „SIA „Maskavas NIP” pieprasītās 7 MW slodzes pieslēgums (110/10 kV a/st „Kengarags”)” īstenošana. Turpinās ēkas izbūves darbi un elektroiekārtu montāža.

PABEIGTA APAKŠSTACIJAS GRĪVA REKONSTRUKCIJA UN DZĒŠPOĻU UZSTĀDĪŠANA 8 APAKŠSTACIJĀS

2015. gada 6 mēnešos esošo 110 kV apakšstaciju vīdsprieguma slēgiekārtu modernizācijā ieguldīti EUR 1,3 miljoni (2014. gada 6 mēnešos – EUR 1,5 miljoni). Pabeigti rekonstrukcijas darbi apakšstacijā *Grīva* un dzēšspoļu uzstādīšana apakšstacijās *Talsi*, *Ērgļi*,

Cēsis, *Aizkraukle*, *Iecava*, *Valka*, *Pļaviņas*, *Dzintari*. Turpinās darbi dzēšspoļu uzstādīšanai apakšstacijās, tādējādi tiks uzlabots lietotāju elektroapgādes drošums.

2015. gada 6 mēnešos viedo iekārtu uzstādīšanai ieguldīti EUR 1,9 miljoni (31 206 jauni viedie elektroenerģijas skaitītāji).

Apstākļi un notikumi pēc pārskata perioda beigām

Laika periodā kopš pārskata perioda pēdējās dienas līdz šī ziņojuma parakstīšanai nav bijuši citi ievērojami notikumi, kas būtiski ietekmētu pārskata perioda rezultātu.



PAZIŅOJUMS PAR VADĪBAS ATBILDĪBU

Pamatojoties uz AS „Sadales tīkls” valdes rīcībā esošo informāciju, AS „Sadales tīkls” nerevidētie starpperiodu saīsinātie finanšu pārskati par 6 mēnešu periodu, kas beidzas 2015. gada 30. jūnijā, kas ietver vadības ziņojumu, ir sagatavoti saskaņā ar Latvijas Republikas spēkā esošajām normatīvo aktu prasībām un visos būtiskos aspektos sniedz patiesu un skaidru priekšstatu par AS „Sadales tīkls” aktīviem, pasīviem, finansiālo stāvokli un peļņu vai zaudējumiem.

AS „Sadales tīkls” nerevidētos starpperiodu saīsinātos finanšu pārskatus par 6 mēnešu periodu, kas beidzas 2015. gada 30. jūnijā AS „Sadales tīkls” valde ir apstiprinājusi 2015. gada 26. augustā.

AS „Sadales tīkls” valde:

Andis Pinkulis
valdes priekšsēdētājs

Signis Rīns
valdes loceklis

Raimonds Skrebs
valdes loceklis

Rolands Lūsveris
valdes loceklis

NEREVIDĒTIE STARPPRIODU SAĪSINĀTIE FINANŠU PĀRSKATI

Peļņas vai zaudējumu aprēķins

par 6 mēnešu periodu, kas beidzas 2015. gada 30. jūnijā

	Pielikums	01/01-30/06/2015	01/01-30/06/2014
		EUR	EUR
Ieņēmumi	3	145 442 742	147 627 465
Uz ilgtermiņa ieguldījumiem attiecinātās (kapitalizētās) izmaksas		4 474	95 789
Pārējie saimnieciskās darbības ieņēmumi		287 036	332 609
Izlietotās izejvielas un materiāli, remontu izmaksas	4	(16 154 240)	(19 140 151)
Personāla izmaksas		(26 940 483)	(25 003 764)
Nolietojums, amortizācija un pamatlīdzekļu vērtības samazinājums		(40 923 426)	(30 154 201)
Pārējās saimnieciskās darbības izmaksas		(61 026 860)	(60 878 055)
Saimnieciskās darbības peļņa		689 243	12 879 692
Finanšu ieņēmumi		5 401	24
Finanšu izmaksas		(3 111 362)	(2 963 111)
(Zaudējumi)/peļņa pirms nodokļiem		(2 416 718)	9 916 605
Nekustamā īpašuma nodoklis		(804)	(525)
Uzņēmumu ienākuma nodoklis	5	832 979	(1 125 248)
Pārskata perioda (zaudējumi)/peļņa		(1 580 502)	8 790 832

Bilance

	Pielikums	30/06/2015	31/12/2014
		EUR	EUR
AKTĪVS			
Ilgtermiņa ieguldījumi			
Nemateriālie ieguldījumi un pamatlīdzekļi	6	1 214 926 814	1 217 434 398
Ilgtermiņa finanšu ieguldījumi		474	474
Ilgtermiņa ieguldījumi kopā		1 214 927 288	1 217 434 872
Apgrozāmie līdzekļi			
Krājumi	7	20 506 779	13 537 371
Pircēju pasūtītāju parādi un pārējie debitori	8	36 384 871	58 155 047
Nauda		300 307	300 138
Apgrozāmie līdzekļi kopā		57 191 957	71 992 556
AKTĪVU KOPSUMMA		1 272 119 245	1 289 427 428
PASĪVS			
Pašu kapitāls			
Akciju kapitāls		627 656 063	627 656 063
Uzkrātie zaudējumi:			
a) iepriekšējo gadu uzkrātie zaudējumi		(57 582 344)	(58 162 934)
b) pārskata perioda zaudējumi/peļņa		(1 580 502)	5 805 899
Pašu kapitāls kopā		568 493 217	575 299 028
Uzkrājumi pēcnodarbinātības pabalstu saistībām		7 083 451	6 805 877
Ilgtermiņa kreditori			
Aizņēmumi no radniecīgajām sabiedrībām	9	237 165 277	264 088 507
Atliktā uzņēmumu ienākuma nodokļa saistības		106 026 610	107 982 831
Pārējie kreditori un nākamo periodu ieņēmumi		139 802 263	138 765 919
Ilgtermiņa kreditori kopā		482 994 150	510 837 257
Īstermiņa kreditori			
Aizņēmumi no radniecīgajām sabiedrībām	9	146 180 321	113 043 929
Parādi piegādātājiem un darbuzņēmējiem		18 275 113	26 463 317
Parādi radniecīgām sabiedrībām		18 056 703	28 507 193
Nodokļi un valsts sociālās apdrošināšanas obligātās iemaksas	10	2 354 422	2 490 527
No pircējiem saņemtie avansa maksājumi		7 017 780	8 654 136
Pārējie kreditori un nākamo periodu ieņēmumi		14 411 433	13 210 581
Uzkrātās saistības		7 252 655	4 115 583
Īstermiņa kreditori kopā		213 548 427	196 485 266
PASĪVU KOPSUMMA		1 272 119 245	1 289 427 428

Pašu kapitāla izmaiņu pārskats

	Akciju kapitāls	Uzkrātie zaudējumi	Pārskata gada peļņa	Kopā
	EUR	EUR	EUR	EUR
Atlikums 2013. gada 31. decembrī	627 656 063	(59 364 240)	12 013 054	580 304 877
Dividendes par 2013. gadu	-	-	(10 811 748)	(10 811 748)
Segti uzkrātie zaudējumi	-	1 201 306	(1 201 306)	-
Pārskata perioda peļņa	-	-	5 805 899	5 805 899
Atlikums 2014. gada 31. decembrī	627 656 063	(58 162 934)	5 805 899	575 299 028
Dividendes par 2014. gadu	-	-	(5 225 309)	(5 225 309)
Segti uzkrātie zaudējumi	-	580 590	(580 590)	-
Pārskata perioda zaudējumi	-	-	(1 580 502)	(1 557 601)
Atlikums 2015. gada 30. jūnijā	627 656 063	(57 582 344)	(1 580 502)	568 516 118

Naudas plūsmas pārskats

par 6 mēnešu periodu, kas beidzas 2015. gada 30. jūnijā

	01/01-30/06/2015	01/01-30/06/2014
	EUR	EUR
Pamatdarbības naudas plūsma (Zaudējumi) / peļņa pirms nodokļiem	(2 416 718)	9 916 605
Korekcijas par:		
a) amortizāciju, nolietojumu un aktīvu vērtības samazinājumu	40 923 426	30 154 201
b) zaudējumiem no ilgtermiņa aktīvu pārdošanas / norakstīšanas	2 002 693	1 702 781
c) procentu izdevumiem	3 111 362	2 963 111
d) procentu ieņēmumiem	(5 401)	(24)
e) uzkrājumu izmaiņām	277 574	356 385
Krājumu atlikumu pieaugums	(6 969 408)	(985 975)
Debitoru parādu samazinājums / (pieaugums)	20 842 477	(1 123 752)
Kreditoru parādu, uzkrāto saistību, nākamo periodu ieņēmumu un pārējo kreditoru (samazinājums) / pieaugums	(11 725 803)	3 219 093
Bruto pamatdarbības naudas plūsma	46 040 202	48 449 929
Procentu maksājumi	(3 314 893)	(2 705 871)
Saņemtie procenti	5 413	24
Uzņēmumu ienākuma nodokļa un nekustamā īpašuma nodokļa maksājumi	(174 247)	526 016
Pamatdarbības neto naudas plūsma	42 556 475	46 270 098
Ieguldīšanas darbības naudas plūsma		
Nemateriālo ieguldījumu un pamatlīdzekļu iegāde	(43 574 572)	(33 091 287)
Ieņēmumi no pamatlīdzekļu pārdošanas	30 413	2 168
Ieguldīšanas darbības neto naudas plūsma	(43 544 159)	(33 089 119)
Finansēšanas darbības naudas plūsma		
Saņemti aizņēmumi no radniecīgajām sabiedrībām	53 071 037	26 723 926
Atmaksāti saņemtie aizņēmumi no radniecīgajām sabiedrībām	(46 857 875)	(29 219 850)
Samaksātas dividendes	(5 225 309)	(10 811 748)
Finansēšanas darbības neto naudas plūsma	987 853	(13 307 672)
Neto naudas un tās ekvivalentu palielinājums / (samazinājums)	169	(126 693)
Naudas un tās ekvivalentu atlikums pārskata perioda sākumā	300 138	426 881
Naudas un tās ekvivalentu atlikums pārskata perioda beigās	300 307	300 188

1. VISPĀRĪGA INFORMĀCIJA PAR SABIEDRĪBU

Akciju sabiedrība „Sadales tīkls” (tālāk tekstā – Sadales tīkls vai Sabiedrība) ir energoapgādes uzņēmums, kas nodarbojas ar elektroenerģijas sadali, kā arī ar ēku, būvju vai to daļu būvēšanu, inženiersistēmu montāžu, balstu ražošanu.

Visas AS „Sadales tīkls” akcijas pieder akciju sabiedrībai „Latvenergo”. Sabiedrības juridiskā adrese ir Šmerļa iela 1, Rīga, LV–1160, Latvija. Faktiski Sabiedrības objekti ir izvietoti visā Latvijas teritorijā.

AS „Sadales tīkls” galvenie uzdevumi saskaņā ar Latvijas Republikas Enerģētikas likumu, Latvijas Republikas Elektroenerģijas tirgus likumu un Tīkla kodeksu ir nodrošināt gan vienotas sadales sistēmas darbību, sadales tīklu ekspluatāciju, attīstību un savietojamību ar citām energoapgādes sistēmām, gan elektroenerģijas gala lietotāju apgādi ar elektroenerģiju standartu prasībām atbilstošā kvalitātē un pieprasītā apjomā, gan sadales sistēmas drošumu, ņemot vērā vides aizsardzības prasības, kā arī nediskriminējošus sadales sistēmas lietošanas nosacījumus visiem šīs sistēmas lietotājiem.

Nerevidētos saīsinātos finanšu pārskatus par 6 mēnešu periodu, kas beidzas 2015. gada 30. jūnijā, 2015. gada 26. augustā ir apstiprinājusi Sabiedrības valde (skatīt AS „Sadales tīkls” mājaslapas www.sadalestikls.lv sadaļu „Pārskati”).

2. NOZĪMĪGI GRĀMATVEDĪBAS UZSKAITES PRINCIPI

Nerevidētie starpperiodu saīsinātie finanšu pārskati sagatavoti saskaņā ar Latvijas Republikas Gada pārskatu likumu un piemērotie grāmatvedības uzskaites pamatprincipi jeb politikas nav mainījušās. Politikas ir konsekventi piemērotas, atspoguļojot datus par pārskatos ietvertajiem periodiem, ja atsevišķos gadījumos nav noteikts citādi. Nerevidētajos starpperiodu saīsinātajos finanšu pārskatos ir ievērota rādītāju salīdzināmība, un salīdzinošie rādītāji par iepriekšējo periodu, kur nepieciešams, ir pārklasificēti atbilstoši šo pārskatu sastādīšanas principiem un ir salīdzināmi.

Nerevidētie starpperiodu saīsinātie finanšu pārskati par 6 mēnešu periodu, kas beidzas 2015. gada 30. jūnijā, ir sagatavoti, pamatojoties uz sākotnējo izmaksu uzskaites metodi, un aptver finanšu informāciju par 6 mēnešu periodu, kas beidzas 2015. gada 30. jūnijā, un salīdzinošajiem rādītājiem par 6 mēnešu periodu, kas beidzas 2014. gada 30. jūnijā. Salīdzinot ar iepriekšējo pārskata periodu, Sabiedrībā izmantotās grāmatvedības uzskaites un novērtēšanas metodes nav mainītas.

„AS „Sadales tīkls” 2014. gada pārskats” apstiprināts 2015. gada 24. martā AS „Sadales tīkls” akcionāru sapulcē (skatīt AS „Sadales tīkls” mājaslapas www.sadalestikls.lv sadaļu „Pārskati”).

3. IEŅĒMUMI

	01/01-30/06/2015	01/01-30/06/2014
	EUR	EUR
Elektroenerģija un elektroenerģijas sadales pakalpojumi:		
– sadales sistēmas pakalpojumi	135 072 257	138 994 796
– reaktīvās elektroenerģijas ieņēmumi	1 642 011	1 590 019
	136 714 268	140 584 815
ieņēmumi par izpildītiem celtniecības un montāžas darbiem	2 232 141	630 493
ieņēmumi no pieslēguma maksām	5 442 912	5 056 077
Pārējie pakalpojumi	1 053 421	1 356 080
	145 442 742	147 627 465

4. IZLIETOTĀS IZEJVIELAS UN MATERIĀLI, REMONTU IZMAKSAS

	01/01-30/06/2015	01/01-30/06/2014
	EUR	EUR
Iepirkta elektroenerģija	5 590 231	9 364 440
Sadales tīklu remontu un uzturēšanas darbu izmaksas	6 391 224	5 243 468
Izlieto to materiālu un rezerves daļu izmaksas	4 172 785	4 532 243
	16 154 240	19 140 151

5. UZŅĒMUMU IENĀKUMA NODOKLIS UN ATLIKTAIS NODOKLIS

	01/01-30/06/2015	01/01-30/06/2014
	EUR	EUR
Uzņēmumu ienākuma nodoklis	(1 119 201)	(1 709 007)
Atliktais uzņēmumu ienākuma nodoklis	1 952 180	583 759
	832 979	(1 125 248)

6. NEMATERIĀLIE IEGULDĪJUMI UN PAMATLĪDZEKĻI

	Nemateriālie ieguldījumi	Ēkas un inženierbūves	Iekārtas un mašīnas	Pārējie pamatlīdzekļi	Nepabeigtā celtniecība	Kopā
	EUR	EUR	EUR	EUR	EUR	EUR
2014. gada 31. decembrī						
Sākotnējā vērtība	29 978 991	1 989 626 844	724 848 223	11 708 497	28 175 970	2 784 338 525
Uzkrātais nolietojums	(4 087 067)	(1 151 870 083)	(404 772 852)	(6 040 518)	(133 607)	(1 566 904 127)
Atlikusī vērtība	25 891 924	837 756 761	320 075 371	5 667 979	28 042 363	1 217 434 398
2015. gada 30. jūnijā						
Sākotnējā vērtība	30 014 578	2 000 599 340	727 505 955	13 433 592	37 197 721	2 808 751 186
Uzkrātais nolietojums	(4 855 916)	(1 163 190 525)	(419 506 654)	(6 130 221)	(141 056)	(1 593 824 372)
Atlikusī vērtība	25 158 662	837 408 815	307 999 301	7 303 371	37 056 665	1 214 926 814

7. KRĀJUMI

	30/06/2015	31/12/2014
	EUR	EUR
Materiāli un rezerves daļas	20 044 842	13 291 691
Kurināmais	9 140	10 320
Ģatavie ražojumi un preces pārdošanai	1 006 943	739 228
Uzkrājumi novecojušiem un lēnas apgrozības krājumiem	(554 146)	(503 868)
	20 506 779	13 537 371

Uzkrājumu izmaiņas novecojušiem un lēnas apgrozības krājumiem ir iekļautas peļņas vai zaudējumu aprēķinā, posteņī „Izlietotās izejvielas un materiāli”.

Krājumu vērtības samazinājums

	01/01- 30/06/2015	01/01- 30/06/2014	2014
	EUR	EUR	EUR
Pārskata perioda sākumā	503 868	530 346	530 346
lekļauts peļņas vai zaudējumu aprēķinā	50 278	(29 148)	(26 478)
Pārskata perioda beigās	554 146	501 198	503 868

8. PIRCĒJU PASŪTĪTĀJU PARĀDI UN PĀRĒJIE DEBITORI

	30/06/2015	31/12/2014
	EUR	EUR
Pircēju pasūtītāju parādi		
- sadales sistēmas pakalpojuma parādi	9 022 029	9 377 843
- pircēju un pasūtītāju parādi	371 089	387 477
- citi parādi	2 599 933	2 470 060
	11 993 051	12 235 380
Uzkrājumi šaubīgajiem un bezcerīgajiem parādiem		
- sadales sistēmas pakalpojuma parādiem	(474 065)	(302 110)
- pircēju un pasūtītāju parādiem	(169 595)	(161 430)
- citiem parādiem	(2 036 018)	(1 987 724)
	(2 679 678)	(2 451 264)
Pircēju pasūtītāju parādi, neto		
- sadales sistēmas pakalpojuma parādi	8 547 964	9 075 733
- pircēju un pasūtītāju parādi	201 494	226 047
- citi parādi	563 915	482 336
	9 313 373	9 784 116
Pārējie debitori		
- radniecīgo sabiedrību parādi	25 594 147	47 365 562
- uzņēmuma ienākuma nodokļa pārākums (10. pielikums)	-	927 699
- pievienotās vērtības nodokļa pārākums (10. pielikums)	859 625	6 574
- nākamo periodu izmaksas	572 683	25 566
- citi debitori	45 043	45 530
	27 071 498	48 370 931
Kopā pircēju un pasūtītāju parādi un pārējie debitori	36 384 871	58 155 047

Uzkrājumu kustība pircēju pasūtītāju parādu vērtības samazinājumam

	01/01- 30/06/2015	01/01- 30/06/2014	2014
	EUR	EUR	EUR
Pārskata perioda sākumā	2 451 264	2 173 740	2 173 740
lekļauts pārskata perioda peļņas vai zaudējumu aprēķinā	228 414	268 999	277 524
Pārskata perioda beigās	2 679 678	2 442 739	2 451 264

9. AIZŅĒMUMI NO RADNIECĪGAJĀM SABIEDRĪBĀM

Sabiedrībai ir noslēgti ilgtermiņa aizņēmuma līgumi ar mātessabiedrību AS „Latvenergo” sadales sistēmas aktīvu finansēšanai.

Pārskata periodā Sabiedrība saņēma īstermiņa aizņēmumus no mātessabiedrības AS „Latvenergo” saskaņā ar savstarpēji noslēgto līgumu „Par savstarpējo finanšu resursu nodrošināšanu”, izmantojot Grupas kontus.

	30/06/2015	31/12/2014
	EUR	EUR
Ilgtermiņa aizņēmumi	237 165 277	264 088 507
Ilgtermiņa aizņēmumu īstermiņa daļa	71 646 798	91 581 443
Īstermiņa aizņēmumi	74 533 523	21 462 486
Kopā īstermiņa aizņēmumi	146 180 321	113 043 929
Kopā aizņēmumi	383 345 598	377 132 436

Izmaiņas aizņēmumos

	01/01- 30/06/2015	01/01- 30/06/2014	2014
	EUR	EUR	EUR
Pārskata perioda sākumā	377 132 436	360 802 853	360 802 853
Pārskata periodā saņemtie aizņēmumi	53 071 037	26 723 926	16 329 583
Pārskata periodā atmaksātie aizņēmumi	(46 857 875)	(29 219 850)	-
Pārskata perioda beigās	383 345 598	358 306 929	377 132 436

10. NODOKĻI UN VALSTS SOCIĀLĀS APDROŠINĀŠANAS OBLIGĀTĀS IEMAKSAS

	31/12/2014	Aprēķināts	Samaksāts	30/06/2015
	EUR	EUR	EUR	EUR
Uzņēmumu ienākuma nodoklis	927 699	(1 119 201)	173 443	(18 059)
Pievienotās vērtības nodoklis	(204 453)	(13 269 675)	14 333 753	859 625
Valsts sociālās apdrošināšanas obligātās iemaksas	(1 446 087)	(6 907 552)	6 843 069	(1 510 570)
Iedzīvotāju ienākuma nodoklis	(829 882)	(3 665 873)	3 670 214	(825 541)
Nekustamā īpašuma nodoklis	-	(641)	641	-
Dabas resursu nodoklis	(3 531)	(735)	4 014	(252)
	(1 556 254)	(24 963 677)	25 025 134	(1 494 797)
Nodokļu saistības	(2 490 527)	-	-	(2 354 422)
Nodokļu pārmaksa *	934 273	-	-	859 625

* 2015. gada 30. jūnijā ir pārmaksāts pievienotās vērtības nodoklis EUR 859 625 apmērā (31/12/2014: uzņēmumu ienākuma nodoklis – EUR 927 699 un pievienotās vērtības nodoklis – EUR 6 574)

11. NOTIKUMI PĒC PĀRSKATA PERIODA BEIGĀM

Laika periodā kopš pārskata perioda pēdējās dienas nav bijuši citi notikumi, kas būtiski ietekmētu Sabiedrības nerevidētos starpperiodu saīsinātos finanšu pārskatus par 6 mēnešu periodu, kas beidzas 2015. gada 30. jūnijā.
