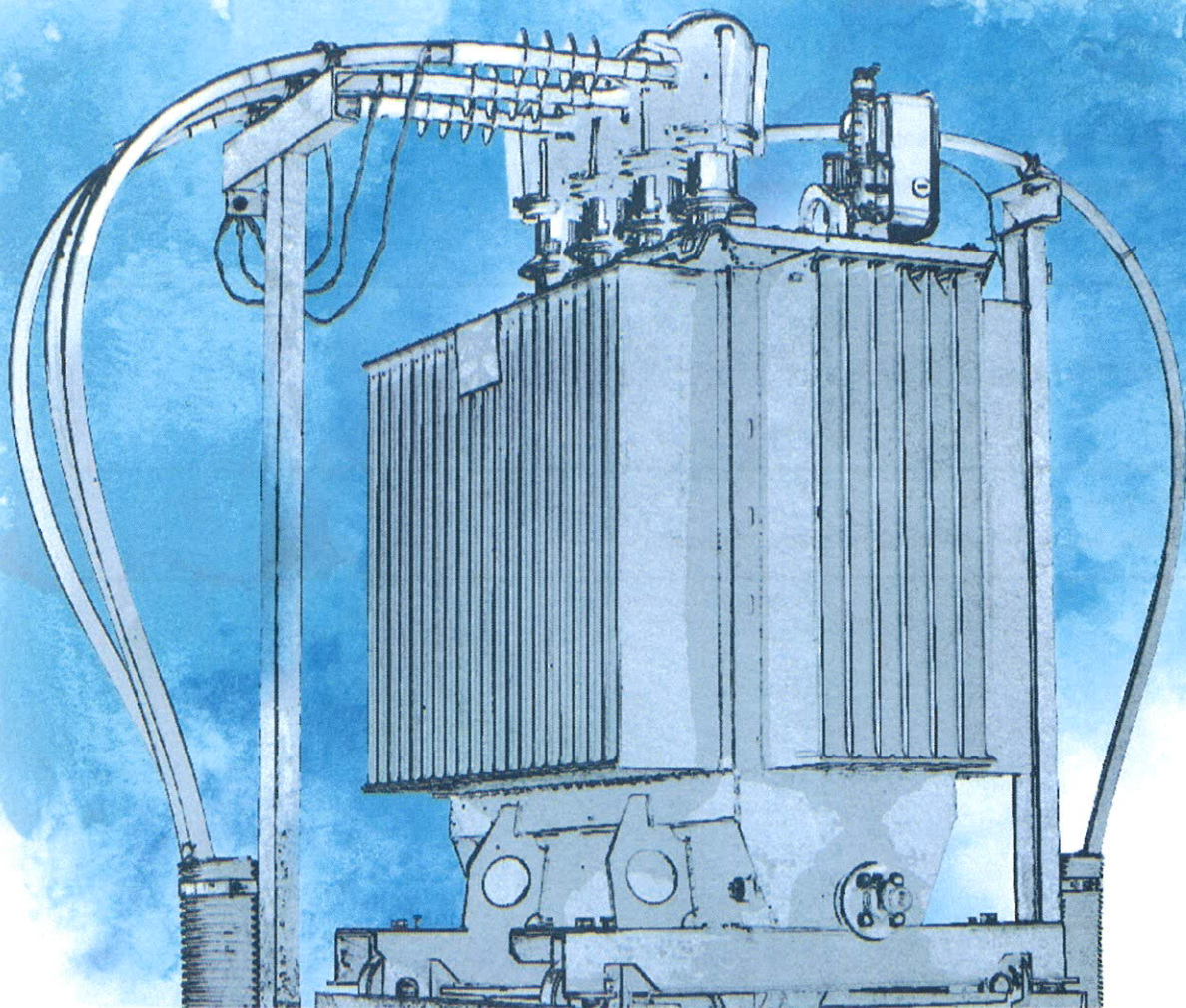


AS „Sadales tīkls”

nerevidētie starpperiodu saīsinātie finanšu pārskati
par 9 mēnešu periodu,
kas beidzas 2015. gada 30. septembrī

2015



SAGATAVOTI SASKAŅĀ AR
LATVIJAS REPUBLIKAS
GADA PĀRSKATU LIKUMU

Akciju sabiedrība „Sadales tīkls” ir lielākais no 11 licencētiem sadales sistēmas operatoriem Latvijā un tās darbības lauks aptver 99 % no Latvijas Republikas teritorijas. AS „Sadales tīkls” sniedz elektroenerģijas sadales pakalpojumu saskaņā ar Sabiedrisko pakalpojumu regulēšanas komisijas apstiprinātiem tarifiem vairāk nekā 840 tūkstošiem klientu.

SATURS

Informācija par Sabiedrību	3
Galvenie darbības rādītāji	4
Vadības ziņojums	5
Paziņojums par vadības atbildību	7
Nerevidētie starpperiodu saīsinātie finanšu pārskati	
Peļņas vai zaudējumu aprēķins	8
Bilance	8
Pašu kapitāla izmaiņu pārskats	9
Naudas plūsmas pārskats	9
Starpperiodu saīsināto finanšu pārskatu pielikums	10

FINANŠU KALENDĀRS

29. 02. 2016.

Saīsinātie finanšu pārskati par 2015. gadu (nerevidēti)

Sagatavots saskaņā ar Latvijas Republikas Gada pārskatu likumu

www.sadalestikls.lv

INFORMĀCIJA PAR SABIEDRĪBU

Sabiedrības nosaukums	Sadales tīkls
Sabiedrības juridiskais statuss	Akciju sabiedrība
Reģistrācijas numurs, vieta un datums	40003857687 Rīgā, 2006. gada 18. septembrī
Juridiskā adrese	Šmerļa iela 1, Rīga, LV-1160, Latvija
Akcionārs	Akciju sabiedrība „Latvenergo” (100 %), Pulkveža Brieža iela 12, Rīga, LV-1230, Latvija
Valdes locekļu vārdi, uzvārdi	Andis Pinkulis – valdes priekšsēdētājs Signis Rīns – valdes loceklis Raimonds Skrebs – valdes loceklis Rolands Lūsveris – valdes loceklis Ilvars Pētersons – valdes loceklis līdz 2015. gada 29. aprīlim
Pārskata periods	2015. gada 1. janvāris – 30. septembris

GALVENIE DARBĪBAS RĀDĪTĀJI

Darbības rādītāji

		9 mēn. 2015	9 mēn. 2014
Sadalītā elektroenerģija	GWh	4 646*)	4 729
Investīcijas	EUR'000	71 590	61 570
<i>t.sk. kapitālieguldījumi pamatlīdzekļu izveidē</i>	<i>EUR'000</i>	<i>67 555</i>	<i>58 995</i>
<i>ieguldījumi nomātajos pamatlīdzekļos</i>	<i>EUR'000</i>	<i>4 035</i>	<i>2 575</i>
Darbinieku skaits perioda beigās		2 570	2 533

Finanšu rādītāji

		9 mēn. 2015	9 mēn. 2014
		EUR'000	EUR'000
Ieņēmumi		215 255	218 991
<i>t.sk. ieņēmumi no sadales sistēmas pakalpojumiem</i>		<i>198 883</i>	<i>204 327</i>
EBITDA ¹⁾		60 662	64 098
(Zaudējumi) / peļņa		(4 351)	16 553
Aktīvi		1 275 395	1 292 269
Pašu kapitāls		565 723	586 046
Ilgtermiņa aizņēmumi		235 031	218 812

Finanšu koeficienti

		9 mēn. 2015	9 mēn. 2014
EBITDA rentabilitāte ²⁾	%	27 %	27 %
Peļņas rentabilitāte ³⁾	%	-5 %	6 %
Kapitāla attiecības rādītājs ⁴⁾	%	44 %	45 %

*) Sadalītās elektroenerģijas apjoms neietver 123 GWh; tas atbilst 2015. gada sākumā saņemtajiem regulētā tarifa elektroenerģijas ieņēmumiem, kas atzīti 2014. gada rezultātos

¹⁾ EBITDA – ieņēmumi pirms procentiem, uzņēmuma ienākuma nodokļa, nolietojuma un amortizācijas un nemateriālo ieguldījumu un pamatlīdzekļu vērtības samazinājuma (9 mēnešu periodā)

²⁾ EBITDA rentabilitāte – EBITDA / ieņēmumi (12 mēnešu periodā no iepriekšējā gada 1. oktobra līdz pārskata gada 30. septembrim)

³⁾ Peļņas rentabilitāte – peļņa / ieņēmumi (12 mēnešu periodā no iepriekšējā gada 1. oktobra līdz pārskata gada 30. septembrim)

⁴⁾ Kapitāla attiecības rādītājs – pašu kapitāls / aktīvi (pārskata perioda beigu datumā)

Elektroenerģiju sadales sistēmas lietotāju objektiem AS „Sadales tīkls” (turpmāk arī – Sabiedrība) saņem no 330 kV un 110 kV pārvades elektrotīkla, kā arī no sadales elektrotīklam pieslēgtajiem elektroenerģijas ražotājiem. Sadales sistēmas lietotāji ir pieslēgti zemsprieguma (0,4 kV) un vidsprieguma (6–20 kV) elektrolīnijām.

AS „Sadales tīkls” virsmērķis ir nodrošināt līdzsvarotu tīklu attīstību, izveidojot drošu, efektīvu un modernu elektrotīklu.

Lai nodrošinātu kvalitatīvu un drošu elektroenerģijas piegādi, Sabiedrība 2015. gadā turpina darbu Sabiedrības attīstības plānā izvirzīto mērķu īstenošanai, realizējot kapitālieguldījumu programmas, klientiem uzlabojot sprieguma kvalitāti, samazinot elektroenerģijas piegādes pārtraukuma laiku un pilnveidojot ar klientu apkalpošanu saistītos procesus.

Sākot no 2015. gada 1. janvāra, Latvijā ir atvērts elektroenerģijas tirgus mājsaimniecībām. 2015. gada 9 mēnešu periodā Sabiedrība turpina sniegt informāciju par elektroenerģijas tirgus aktualitātēm, elektrības tirgotājiem, norēķiniem, elektroenerģijas piegādes jautājumiem, viedo skaitītāju izmantošanas priekšrocībām. Sabiedrība turpina organizēt arī informatīvi izglītojošas kampaņas par efektīvu elektroenerģijas lietošanu iedzīvotājiem savos mājokļos un uzņēmumos.

9 mēnešu periodā Sabiedrības saimnieciskās darbības rentabilitāte ir stabila. Galvenie Sabiedrības saimniecisko darbību ietekmējošie faktori – apjoma samazinājums elektroenerģijai sadales sistēmas vajadzībām un zemāka elektroenerģijas iepirkuma cena, ieņēmumu samazinājums par sadales pakalpojumu, ko ietekmēja izmaiņas norēķinu metodēs līdz ar elektroenerģijas tirgus atvēršanu mājsaimniecībām no 2015. gada 1. janvāra, un uzkrājuma izveidošana pamatlīdzekļu vērtības samazinājumam – veicinājuši Sabiedrības saimnieciskās darbības peļņas samazinājumu. Sabiedrības zaudējumi 9 mēnešu periodā ir EUR 4,4 miljoni, un, salīdzinot ar 2014. gada 9 mēnešiem, darbības peļņa ir par EUR 20,9 miljoniem mazāka.

EBITDA RENTABILITĀTE – 27 %

2015. gada 9 mēnešos AS „Sadales tīkls” EBITDA rentabilitāte ir 27 % (2014. gada 9 mēnešos – 27 %).

2015. gada 9 mēnešos sadalītās elektroenerģijas apjoms koriģēts par 123 GWh un sastāda 4 646 GWh (2014. gada 9 mēnešos – 4 729 GWh). Korekcija veikta par 2015. gada sākumā saņemtajiem regulētā tarifa elektroenerģijas ieņēmumiem, kas atzīti 2014. gada rezultātos.

Kvalitatīvu elektroapgādi raksturojošs lielums ir elektroenerģijas piegādes pārtraukuma ilgums (SAIDI) un pārtraukumu skaits vienam lietotājam (SAIFI).

2015. gada 9 mēnešos elektroenerģijas piegādes pārtraukuma ilgums vienam lietotājam (SAIDI) ir 261 minūte, salīdzinot ar 2014. gada 9 mēnešiem, samazinājums ir par 78 minūtēm. Elektroenerģijas piegādes pārtraukumu rādītājs ietver plānotu un neplānotu pārtraukumu laiku, kā arī dabas stihiju izraisītu elektrotīkla bojājumu rezultātā izraisītu elektroenerģijas piegādes pārtraukumu laiku. Plāna elektroenerģijas atslēguma laika samazinājums panākts, samazinot plānoto atslēgumu skaitu darbu veikšanai, kas ilgāks par 7 stundām. Neplāna elektroenerģijas atslēguma laika samazinājumu ietekmē aktīva elektropārvades līniju trašu tīrīšanas turpināšana, 9 mēnešos elektrolīniju trases iztīrītas 3 704 km apjomā (2014. gada 9 mēnešos – 2 326 km), veicot transformatoru izolācijas tīrīšanas darbus neatslēdzot spriegumu un zemsprieguma līniju remontu veikšana izolētā vada izpildījumā.

Pārtraukumu skaits vienam lietotājam (SAIFI) 2015. gada 9 mēnešos ir 2,3 reizes. Salīdzinot ar 2014. gada 9 mēnešiem, samazinājums ir par 0,4 reizēm (2014. gada 9 mēnešos – 2,7 reizes).

INVESTĪCIJAS EUR – 71,6 MILJONI

2015. gada 9 mēnešos sadales sistēmas aktīvos kopumā ieguldīti EUR 71,6 miljoni, kas, salīdzinot ar 2014. gada 9 mēnešiem, ir par 16 % vairāk (2014. gada 9 mēnešos – EUR 61,6 miljoni).

Lai mazinātu elektrolīniju elementu bojājumu skaitu, bojājumu novēršanas un lokalizēšanas laiku, neplānoto atslēgumu izraisīto elektroenerģijas piegādes pārtraukumu ilgumu klientiem, AS „Sadales tīkls” īsteno vairākas kapitālieguldījumu programmas – elektrotīkla automatizācijas, kabeļu programmas, to realizācijai 2015. gada 9 mēnešos ieguldot EUR 9,4 miljonus (2014. gada 9 mēnešos – EUR 6,6 miljonus).

2015. gada 9 mēnešos turpinājās vienotās dispečervadības sistēmas ieviešana, to plānots pabeigt 2016. gadā. Kopējie ieguldījumi dispečervadības sistēmas modernizācijai no 2013. gada līdz 2016. gadam plānoti EUR 4,4 miljonu apmērā.

Elektrilīniju un transformatoru punktu izbūvē un rekonstrukcijā, kā arī kapitālieguldījumu projektos sprieguma novirzes samazināšanai 2015. gada 9 mēnešos ieguldīti EUR 35,1 miljoni (2014. gada 9 mēnešos – EUR 28,0 miljoni).

ATJAUNOTI 1 128 KM ELEKTROLĪNIJU

(2014. gada 9 mēnešos – 619 km), rekonstruēti un izbūvēti 503 transformatoru punkti (2014. gada 9 mēnešos – 347 transformatoru punkti), kabeļu risinājumā nodoti ekspluatācijā pārbūvēti 73 km vidsprieguma līnijas (2014. gada 9 mēnešos – 95 km).

2015. gada 9 mēnešos atjaunoti 353 km vidējā sprieguma elektrilīniju (2014. gada 9 mēnešos – 210 km), 702 km zemsprieguma elektrilīniju

Klientu pieslēgumu pieprasījumu nodrošināšanai 2015. gada 9 mēnešos turpinās kapitālieguldījumu projekta „SIA „Maskavas NIP” pieprasītās 7 MW slodzes pieslēgums (110/10 kV apakšstacijas (a/st) *Ķengarags*)” īstenošana. Klientu pieslēgumu izbūvē 2015. gada 9 mēnešos ieguldīti EUR 11,4 miljoni. Kopējais izbūvēto pieslēgumu skaits ir 5 403.

PABEIGTA APAKŠSTACIJAS GRĪVA REKONSTRUKCIJA UN DZĒŠSPOĻU UZSTĀDĪŠANA 8 APAKŠSTACIJĀS

2015. gada 9 mēnešos esošo 110kV apakšstaciju un sadales punktu vidsprieguma slēgiekārtu modernizācijā ieguldīti EUR 4.6 miljoni (2014. gada 9 mēnešos – EUR 5,5 miljoni). Pabeigti rekonstrukcijas darbi apakšstacijā *Grīva* un sadales punktā TP940 *Ventspilī*, vairākās apakšstacijās un sadales punktos rekonstrukcijas darbi tiek turpināti.

Lai nodrošinātu 20 kV gaisvadu līniju pārbūvi kabeļu līnijās, nepārsniedzot noteikto pieļaujamo zemesslēguma strāvu lielumu, ko izraisa papildus kabeļu līniju pieslēgšana, turpinās darbi dzēšspoļu uzstādīšanai apakšstacijās. 2015. gada 9 mēnešos ir pabeigta dzēšspoļu uzstādīšana apakšstacijās *Talsi*, *Ērgļi*, *Cēsis*, *Aizkraukle*, *Iecava*, *Valka*, *Pļaviņas*, *Dzintari*, vairākās apakšstacijās rekonstrukcijas darbi tiek turpināti.

2015. gada 9 mēnešos viedo iekārtu uzstādīšanai ieguldīti EUR 3,0 miljoni (49 362 jauni viedie elektroenerģijas skaitītāji).

Apstākļi un notikumi pēc pārskata perioda beigām

Laika periodā kopš pārskata perioda pēdējās dienas līdz šī ziņojuma parakstīšanai nav bijuši citi ievērojami notikumi, kas būtiski ietekmētu pārskata perioda rezultātu.

PAZIŅOJUMS PAR VADĪBAS ATBILDĪBU

Pamatojoties uz AS „Sadales tīkls” valdes rīcībā esošo informāciju, AS „Sadales tīkls” nerevidētie starpperiodu saīsinātie finanšu pārskati par 9 mēnešu periodu, kas beidzas 2015. gada 30. septembrī, kas ietver vadības ziņojumu, ir sagatavoti saskaņā ar Latvijas Republikas spēkā esošajām normatīvo aktu prasībām un visos būtiskos aspektos sniedz patiesu un skaidru priekšstatu par AS „Sadales tīkls” aktīviem, pasīviem, finansiālo stāvokli un peļņu vai zaudējumiem.

AS „Sadales tīkls” nerevidētos starpperiodu saīsinātos finanšu pārskatus par 9 mēnešu periodu, kas beidzas 2015. gada 30. septembrī AS „Sadales tīkls” valde ir apstiprinājusi 2015. gada 25. novembrī.

AS „Sadales tīkls” valde:

Andis Pinkulis
valdes priekšsēdētājs




Signis Rīns
valdes loceklis



Raimonds Skrebs
valdes loceklis



Rolands Lūsveris
valdes loceklis



NEREVIDĒTIE STARPPRIODU SAĪSINĀTIE FINANŠU PĀRSKATI

Peļņas vai zaudējumu aprēķins

par 9 mēnešu periodu, kas beidzas 2015. gada 30. septembrī

	Pielikums	01/01- 30/09/2015	01/01- 30/09/2014
		EUR	EUR
Ieņēmumi	3	215 254 900	218 990 785
Uz ilgtermiņa ieguldījumiem attiecinātās (kapitalizētās) izmaksas		10 762	172 521
Pārējie saimnieciskās darbības ieņēmumi		688 044	512 290
Izlietotās izejvielas un materiāli, remontu izmaksas	4	(23 002 240)	(25 283 764)
Personāla izmaksas		(40 117 674)	(37 898 007)
Nolietojums, amortizācija un pamatlīdzekļu vērtības samazinājums		(62 030 383)	(44 664 034)
Pārējās saimnieciskās darbības izmaksas		(92 172 008)	(92 395 745)
Saimnieciskās darbības peļņa		(1 368 599)	19 434 046
Finanšu ieņēmumi		5 401	29
Finanšu izmaksas		(4 680 714)	(4 516 275)
(Zaudējumi)/peļņa pirms nodokļiem		(6 043 912)	14 917 800
Nekustamā īpašuma nodoklis		(861)	(577)
Uzņēmumu ienākuma nodoklis	5	1 693 810	1 635 590
Pārskata perioda (zaudējumi)/peļņa		(4 350 963)	16 552 813

Bilance

	Pielikums	30/09/2015	31/12/2014
		EUR	EUR
AKTĪVS			
Ilgtermiņa ieguldījumi			
Nemateriālie ieguldījumi un pamatlīdzekļi	6	1 219 718 074	1 217 434 398
Ilgtermiņa finanšu ieguldījumi		474	474
Ilgtermiņa ieguldījumi kopā		1 219 718 548	1 217 434 872
Apgrozāmie līdzekļi			
Krājumi	7	18 303 688	13 537 371
Pircēju pasūtītāju parādi un pārējie debitori	8	37 072 351	58 155 047
Nauda		300 142	300 138
Apgrozāmie līdzekļi kopā		55 676 181	71 992 556
AKTĪVU KOPSUMMA		1 275 394 729	1 289 427 428
PASĪVS			
Pašu kapitāls			
Akciju kapitāls		627 656 063	627 656 063
Uzkrātie zaudējumi:			
a) iepriekšējo gadu uzkrātie zaudējumi		(57 582 344)	(58 162 934)
b) pārskata perioda (zaudējumi)/peļņa		(4 350 963)	5 805 899
Pašu kapitāls kopā		565 722 756	575 299 028
Uzkrājumi pēcnodarbinātības pabalstu saistībām		7 222 238	6 805 877
Ilgtermiņa kreditori			
Aizņēmumi no radniecīgajām sabiedrībām	9	235 030 969	264 088 507
Atliktā uzņēmumu ienākuma nodokļa saistības		105 407 691	107 982 831
Pārējie kreditori un nākamo periodu ieņēmumi		140 599 530	138 765 919
Ilgtermiņa kreditori kopā		481 038 190	510 837 257
Īstermiņa kreditori			
Aizņēmumi no radniecīgajām sabiedrībām	9	136 599 261	113 043 929
Parādi piegādātājiem un darbuizņēmējiem		17 494 833	26 463 317
Parādi radniecīgām sabiedrībām		36 857 134	28 507 193
Nodokļi un valsts sociālās apdrošināšanas obligātās iemaksas	10	4 023 125	2 490 527
No pircējiem saņemtie avansa maksājumi		7 791 848	8 654 136
Pārējie kreditori un nākamo periodu ieņēmumi		14 483 911	13 210 581
Uzkrātās saistības		4 161 433	4 115 583
Īstermiņa kreditori kopā		221 411 545	196 485 266
PASĪVU KOPSUMMA		1 275 394 729	1 289 427 428

Pašu kapitāla izmaiņu pārskats

	Akciju kapitāls	Uzkrātie zaudējumi	Pārskata gada peļņa	Kopā
	EUR	EUR	EUR	EUR
Atlikums 2013. gada 31. decembrī	627 656 063	(59 364 240)	12 013 054	580 304 877
Dividendes par 2013. gadu	–	–	(10 811 748)	(10 811 748)
Segti uzkrātie zaudējumi	–	1 201 306	(1 201 306)	–
Pārskata perioda peļņa	–	–	16 552 813	16 552 813
Atlikums 2014. gada 30. septembrī	627 656 063	(58 162 934)	16 552 813	586 045 942
Atlikums 2014. gada 31. decembrī	627 656 063	(58 162 934)	5 805 899	575 299 028
Dividendes par 2014. gadu	–	–	(5 225 309)	(5 225 309)
Segti uzkrātie zaudējumi	–	580 590	(580 590)	–
Pārskata perioda zaudējumi	–	–	(4 350 963)	(4 350 963)
Atlikums 2015. gada 30. septembrī	627 656 063	(57 582 344)	(4 350 963)	565 722 756

Naudas plūsmas pārskats

par 9 mēnešu periodu, kas beidzas 2015. gada 30. septembrī

	01/01-30/09/2015	01/01-30/09/2014
	EUR	EUR
Pamatdarbības naudas plūsma		
(Zaudējumi) /peļņa pirms nodokļiem	(6 043 912)	14 917 800
Korekcijas par:		
a) amortizāciju, nolietojumu un aktīvu vērtības samazinājumu	62 030 383	44 664 034
b) zaudējumiem no ilgtermiņa aktīvu pārdošanas / norakstīšanas	3 232 917	2 637 089
c) procentu izdevumiem	4 680 714	4 516 275
d) procentu ieņēmumiem	(5 389)	(29)
e) uzkrājumu izmaiņām	416 361	534 577
Krājumu atlikumu (pieaugums)/samazinājums	(4 766 317)	1 105 445
Debitoru parādu samazinājums / (pieaugums)	20 694 324	(13 752 419)
Kreditoru parādu, uzkrāto saistību, nākamo periodu ieņēmumu un pārējo kreditoru pieaugums	5 767 730	4 815 272
Bruto pamatdarbības naudas plūsma	86 006 811	59 438 044
Procentu maksājumi	(5 072 713)	(4 128 222)
Saņemtie procenti	5 401	29
Uzņēmumu ienākuma nodokļa un nekustamā īpašuma nodokļa maksājumi	(493 819)	(182 792)
Pamatdarbības neto naudas plūsma	80 445 680	55 127 059
Ieguldīšanas darbības naudas plūsma		
Nemateriālo ieguldījumu un pamatlīdzekļu iegāde	(69 750 416)	(56 884 407)
Ieņēmumi no pamatlīdzekļu pārdošanas	32 255	2 934
Ieguldīšanas darbības neto naudas plūsma	(69 718 161)	(56 881 473)
Finansēšanas darbības naudas plūsma		
Atmaksāti ilgtermiņa aizņēmumi no radniecīgajām sabiedrībām	(48 992 183)	(31 354 158)
Saņemts/(atmaksāts) īstermiņa aizņēmums no radniecīgajām sabiedrībām (neto)	43 489 977	43 793 612
Samaksātas dividendes	(5 225 309)	(10 811 748)
Finansēšanas darbības neto naudas plūsma	(10 727 515)	1 627 706
Neto naudas un tās ekvivalentu palielinājums / (samazinājums)	4	(126 708)
Naudas un tās ekvivalentu atlikums pārskata perioda sākumā	300 138	426 881
Naudas un tās ekvivalentu atlikums pārskata perioda beigās	300 142	300 173

1. VISPĀRĪGA INFORMĀCIJA PAR SABIEDRĪBU

Akciju sabiedrība „Sadales tīkls” (tālāk tekstā – Sadales tīkls vai Sabiedrība) ir energoapgādes uzņēmums, kas nodarbojas ar elektroenerģijas sadali, kā arī ar ēku, būvju vai to daļu būvēšanu, inženiersistēmu montāžu, stabu ražošanu.

Visas AS „Sadales tīkls” akcijas pieder akciju sabiedrībai „Latvenergo”. Sabiedrības juridiskā adrese ir Šmerļa iela 1, Rīga, LV–1160, Latvija. Faktiski Sabiedrības objekti ir izvietoti visā Latvijas teritorijā.

AS „Sadales tīkls” galvenie uzdevumi saskaņā ar Latvijas Republikas Enerģētikas likumu, Latvijas Republikas Elektroenerģijas tirgus likumu un Tīkla kodeksu ir nodrošināt gan vienotas sadales sistēmas darbību, sadales tīklu ekspluatāciju, attīstību un savietojamību ar citām energoapgādes sistēmām, gan elektroenerģijas gala lietotāju apgādi ar elektroenerģiju standartu prasībām atbilstošā kvalitātē un pieprasītā apjomā, gan sadales sistēmas drošumu, ņemot vērā vides aizsardzības prasības, kā arī nediskriminējošus sadales sistēmas lietošanas nosacījumus visiem šīs sistēmas lietotājiem.

Nerevidētos saīsinātos finanšu pārskatus par 9 mēnešu periodu, kas beidzas 2015. gada 30. septembrī, 2015. gada 25. novembrī ir apstiprinājusi Sabiedrības valde (skatīt AS „Sadales tīkls” mājaslapas www.sadalestikls.lv sadaļu „Pārskati”).

2. NOZĪMĪGI GRĀMATVEDĪBAS UZSKAITES PRINCIPI

Nerevidētie starpperiodu saīsinātie finanšu pārskati sagatavoti saskaņā ar Latvijas Republikas Gada pārskatu likumu un piemērotie grāmatvedības uzskaites pamatprincipi jeb politikas nav mainījušās. Politikas ir konsekventi piemērotas, atspoguļojot datus par pārskatos ietvertajiem periodiem, ja atsevišķos gadījumos nav noteikts citādi. Nerevidētajos starpperiodu saīsinātajos finanšu pārskatos ir ievērota rādītāju salīdzināmība, un salīdzinošie rādītāji par iepriekšējo periodu, kur nepieciešams, ir pārklasificēti atbilstoši šo pārskatu sastādīšanas principiem un ir salīdzināmi.

Nerevidētie starpperiodu saīsinātie finanšu pārskati par 9 mēnešu periodu, kas beidzas 2015. gada 30. septembrī, ir sagatavoti, pamatojoties uz sākotnējo izmaksu uzskaites metodi, un aptver finanšu informāciju par 9 mēnešu periodu, kas beidzas 2015. gada 30. septembrī, un salīdzinošajiem rādītājiem par 9 mēnešu periodu, kas beidzas 2014. gada 30. septembrī. Salīdzinot ar iepriekšējo pārskata periodu, Sabiedrībā izmantotās grāmatvedības uzskaites un novērtēšanas metodes nav mainītas.

„AS „Sadales tīkls” 2014. gada pārskats” apstiprināts 2015. gada 24. martā AS „Sadales tīkls” akcionāru sapulcē (skatīt AS „Sadales tīkls” mājaslapas www.sadalestikls.lv sadaļu „Pārskati”).

3. IEŅĒMUMI

	01/01- 30/09/2015	01/01- 30/09/2014
	EUR	EUR
<i>Elektroenerģija un elektroenerģijas sadales pakalpojumi:</i>		
- sadales sistēmas pakalpojumi	198 883 407	204 326 808
- reaktīvās elektroenerģijas ieņēmumi	2 594 022	2 516 227
	201 477 429	206 843 035
ieņēmumi par izpildītiem celtniecības un montāžas darbiem	4 035 202	2 575 015
ieņēmumi no pieslēguma maksām	8 261 651	7 752 359
Pārējie pakalpojumi	1 480 618	1 820 376
	215 254 900	218 990 785

4. IZLIETOTĀS IZEJVIELAS UN MATERIĀLI, REMONTU IZMAKSAS

	01/01- 30/09/2015	01/01- 30/09/2014
	EUR	EUR
Iepirkta elektroenerģija	6 476 525	10 386 469
Sadales tīklu remontu un uzturēšanas darbu izmaksas	10 719 086	8 801 027
Izlieto to materiālu un rezerves daļu izmaksas	5 806 629	6 096 288
	23 002 240	25 283 764

5. UZŅĒMUMU IENĀKUMA NODOKLIS UN ATLIKTAIS NODOKLIS

	01/01- 30/09/2015	01/01- 30/09/2014
	EUR	EUR
Uzņēmumu ienākuma nodoklis	(881 330)	(2 071 294)
Atliktais uzņēmumu ienākuma nodoklis	2 575 140	3 706 884
	1 693 810	1 635 590

6. NEMATERIĀLIE IEGULDĪJUMI UN PAMATLĪDZEKĻI

	Nemateriālie ieguldījumi	Ēkas un inženierbūves	Iekārtas un mašīnas	Pārējie pamatlīdzekļi	Nepabeigtā celtniecība	Kopā
	EUR	EUR	EUR	EUR	EUR	EUR
2014. gada 31. decembrī						
Sākotnējā vērtība	29 978 991	1 989 626 844	724 848 223	11 708 497	28 175 970	2 784 338 525
Uzkrātais nolietojums	(4 087 067)	(1 151 870 083)	(404 772 852)	(6 040 518)	(133 607)	(1 566 904 127)
Atlikusī vērtība	25 891 924	837 756 761	320 075 371	5 667 979	28 042 363	1 217 434 398
2015. gada 30. septembrī						
Sākotnējā vērtība	30 681 125	2 010 850 430	731 274 964	14 527 622	36 963 704	2 824 297 845
Uzkrātais nolietojums	(5 240 340)	(1 165 890 515)	(427 234 432)	(6 072 983)	(141 501)	(1 604 579 771)
Atlikusī vērtība	25 440 785	844 959 915	304 040 532	8 454 639	36 822 203	1 219 718 074

7. KRĀJUMI

	30/09/2015	31/12/2014
	EUR	EUR
Materiāli un rezerves daļas	17 979 635	13 291 691
Kurināmais	8 380	10 320
Gatavie ražojumi un preces pārdošanai	934 312	739 228
Uzkrājumi novecojušiem un lēnas apgrozības krājumiem	(618 639)	(503 868)
	18 303 688	13 537 371

Uzkrājumu izmaiņas novecojušiem un lēnas apgrozības krājumiem ir iekļautas peļņas vai zaudējumu aprēķinā, postenī „Izlietotās izejvielas un materiāli”.

Krājumu vērtības samazinājums

	01/01- 30/09/2015	01/01- 30/09/2014	2014
	EUR	EUR	EUR
Pārskata perioda sākumā	503 868	530 346	530 346
Iekļauts peļņas vai zaudējumu aprēķinā	114 771	(108 171)	(26 478)
Pārskata perioda beigās	618 639	422 175	503 868

8. PIRCĒJU PASŪTĪTĀJU PARĀDI UN PĀRĒJIE DEBITORI

	30/09/2015	31/12/2014
	EUR	EUR
Pircēju pasūtītāju parādi		
- sadales sistēmas pakalpojuma parādi	8 885 049	9 377 843
- pircēju un pasūtītāju parādi	381 799	387 477
- citi parādi	2 633 705	2 470 060
	11 900 553	12 235 380
Uzkrājumi šaubīgajiem un bezcerīgajiem parādiem		
- sadales sistēmas pakalpojuma parādiem	(465 748)	(302 110)
- pircēju un pasūtītāju parādiem	(175 770)	(161 430)
- citiem parādiem	(2 110 199)	(1 987 724)
	(2 751 717)	(2 451 264)
Pircēju pasūtītāju parādi, neto		
- sadales sistēmas pakalpojuma parādi	8 419 301	9 075 733
- pircēju un pasūtītāju parādi	206 029	226 047
- citi parādi	523 506	482 336
	9 148 836	9 784 116
Pārējie debitori		
- radniecīgo sabiedrību parādi	27 219 977	47 365 562
- uzņēmuma ienākuma nodokļa pārmaksa (10. pielikums)	539 327	927 699
- pievienotās vērtības nodokļa pārmaksa (10. pielikums)	54	6 574
- nākamā periodu izmaksas	90 679	25 566
- citi debitori	73 478	45 530
	27 923 515	48 370 931
Kopā pircēju un pasūtītāju parādi un pārējie debitori	37 072 351	58 155 047

Uzkrājumu kustība pircēju pasūtītāju parādu vērtības samazinājumam

	01/01- 30/09/2015	01/01- 30/09/2014	2014
	EUR	EUR	EUR
Pārskata perioda sākumā	2 451 264	2 173 740	2 173 740
Iekļauts pārskata perioda peļņas vai zaudējumu aprēķinā	300 453	369 634	277 524
Pārskata perioda beigās	2 751 717	2 543 374	2 451 264

9. AIZŅĒMUMI NO RADNIECĪGAJĀM SABIEDRĪBĀM

Sabiedrībai ir noslēgti ilgtermiņa aizņēmuma līgumi ar mātesabiedrību AS „Latvenergo” sadales sistēmas aktīvu finansēšanai.

Pārskata periodā Sabiedrība saņēma īstermiņa aizņēmumus no mātesabiedrības AS „Latvenergo” saskaņā ar savstarpēji noslēgto līgumu „Par savstarpējo finanšu resursu nodrošināšanu”, izmantojot Grupas kontus.

	30/09/2015	31/12/2014
	EUR	EUR
Ilgtermiņa aizņēmumi	235 030 969	264 088 507
Ilgtermiņa aizņēmumu īstermiņa daļa	71 646 798	91 581 443
Īstermiņa aizņēmumi	64 952 463	21 462 486
Kopā īstermiņa aizņēmumi	136 599 261	113 043 929
Kopā aizņēmumi	371 630 230	377 132 436

Izmaiņas aizņēmumos

	01/01- 30/09/2015	01/01- 30/09/2014	2014
	EUR	EUR	EUR
Pārskata perioda sākumā	377 132 436	360 802 853	360 802 853
Saņemts/(atmaksāts) īstermiņa aizņēmums (neto)	43 489 977	43 793 612	74 769 285
Atmaksāti ilgtermiņa aizņēmumi	(48 992 183)	(31 354 158)	(58 439 702)
Pārskata perioda beigās	371 630 230	373 242 307	377 132 436

10. NODOKĻI UN VALSTS SOCIĀLĀS APDROŠINĀŠANAS OBLIGĀTĀS IEMAKSAS

	31/12/2014	Aprēķināts	Samaksāts	30/09/2015
	EUR	EUR	EUR	EUR
Uzņēmumu ienākuma nodoklis	927 699	(881 330)	492 958	539 327
Pievienotās vērtības nodoklis	(204 453)	(18 433 524)	16 481 859	(2 156 118)
Valsts sociālās apdrošināšanas obligātās iemaksas	(1 446 087)	(10 256 240)	10 487 616	(1 214 711)
Iedzīvotāju ienākuma nodoklis	(829 882)	(5 446 263)	5 624 001	(652 144)
Nekustamā īpašuma nodoklis	-	(861)	861	-
Dabas resursu nodoklis	(3 531)	(833)	4266	(98)
	(1 556 254)	(35 019 051)	33 091 561	(3 483 744)
Nodokļu saistības	(2 490 527)	-	-	(4 023 125)
Nodokļu pārmaksa *	934 273	-	-	539 381

* 2015. gada 30. septembrī ir pārmaksāts pievienotās vērtības nodoklis- EUR 54 apmērā un uzņēmumu ienākuma nodoklis- EUR 539 327 (31/12/2014: uzņēmumu ienākuma nodoklis – EUR 927 699 un pievienotās vērtības nodoklis – EUR 6 574)

11. NOTIKUMI PĒC PĀRSKATA PERIODA BEIGĀM

Laika periodā kopš pārskata perioda pēdējās dienas nav bijuši citi notikumi, kas būtiski ietekmētu Sabiedrības nerevidētos starpperiodu saīsinātos finanšu pārskatus par 9 mēnešu periodu, kas beidzas 2015. gada 30. septembrī.
