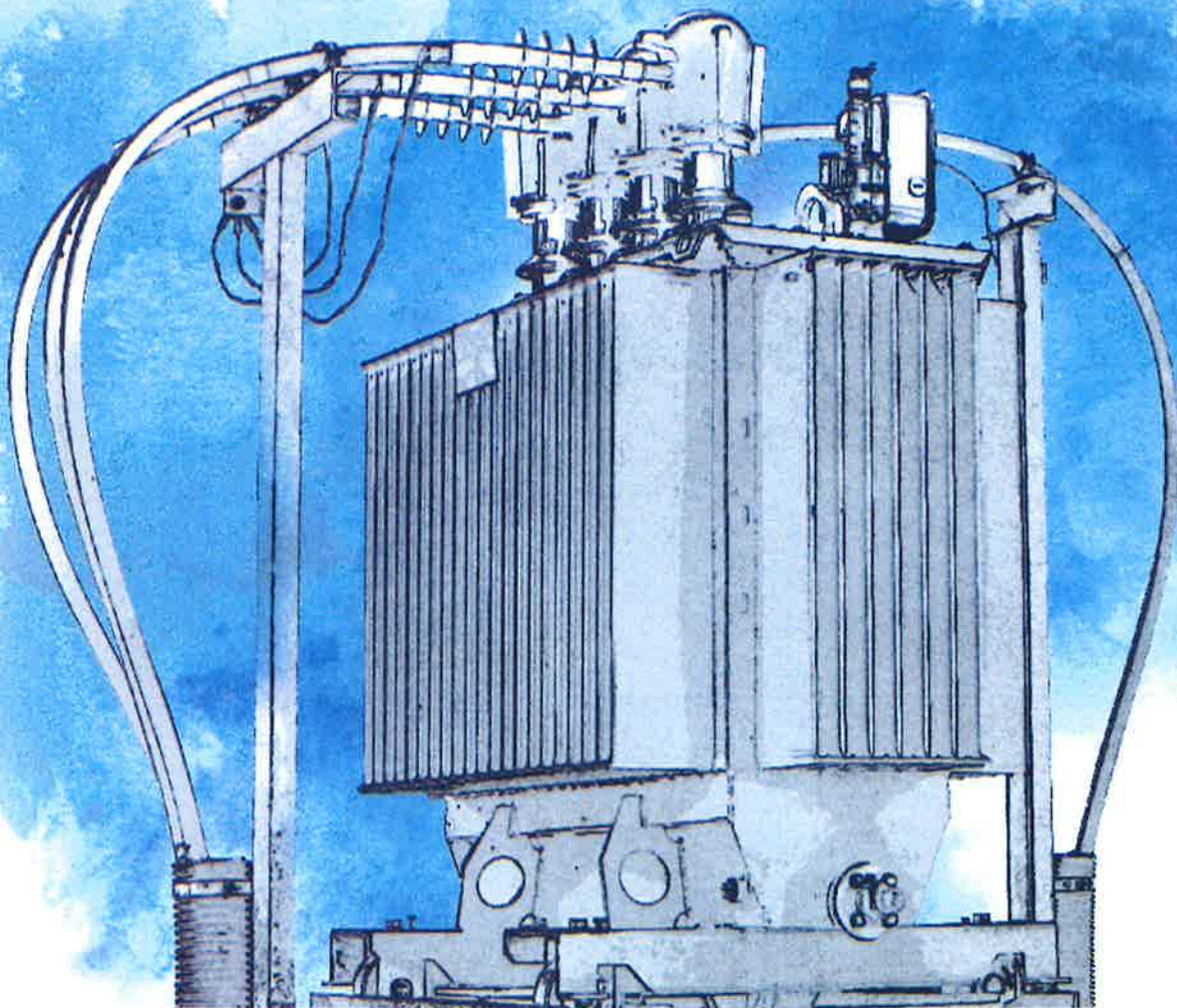


# AS „Sadales tīkls”

nerevidētie saīsinātie finanšu pārskati

# 2015



SAGATAVOTI SASKAŅĀ AR  
LATVIJAS REPUBLIKAS  
GADA PĀRSKATU LIKUMU

Akciju sabiedrība „Sadales tīkls” ir lielākais no 11 licencētiem sadales sistēmas operatoriem Latvijā un tās darbības lauks aptver 99 % no Latvijas Republikas teritorijas. AS „Sadales tīkls” sniedz elektroenerģijas sadales pakalpojumu saskaņā ar Sabiedrisko pakalpojumu regulēšanas komisijas apstiprinātiem tarifiem vairāk nekā 834 tūkstošiem klientu.

## SATURS

---

Informācija par Sabiedrību	3
Galvenie darbības rādītāji	4
Vadības ziņojums	5
Paziņojums par vadības atbildību	8
Nerevidētie saīsinātie finanšu pārskati	
Peļņas vai zaudējumu aprēķins	9
Balance	9
Pašu kapitāla izmaiņu pārskats	10
Naudas plūsmas pārskats	10
Saīsināto finanšu pārskatu pielikums	11

---

## FINANŠU KALENDĀRS

---

2015. gada pārskats **20.04.2016.**

Starpperiodu saīsinātie finanšu pārskati:

    par 2016. gada 3 mēnešiem (nerevidēti) - **31.05.2016.**

    par 2016. gada 6 mēnešiem (nerevidēti) - **31.08.2016.**

    par 2016. gada 9 mēnešiem (nerevidēti) - **30.11.2016.**

---

Sagatavots saskaņā ar Latvijas Republikas Gada pārskatu likumu

---

[www.sadalestikls.lv](http://www.sadalestikls.lv)

---

## INFORMĀCIJA PAR SABIEDRĪBU

---

Sabiedrības nosaukums	Sadales tīkls
Sabiedrības juridiskais statuss	Akciju sabiedrība
Reģistrācijas numurs, vieta un datums	40003857687 Rīgā, 2006. gada 18. septembrī
Juridiskā adrese	Šmerļa iela 1, Rīga, LV-1160, Latvija
Akcionārs	Akciju sabiedrība „Latvenergo” (100 %), Pulkveža Brieža iela 12, Rīga, LV-1230, Latvija
Valdes locekļu vārdi, uzvārdi	Andis Pinkulis – valdes priekšsēdētājs Signis Rīns – valdes loceklis Raimonds Skrebs – valdes loceklis Rolands Lūsveris – valdes loceklis  Ilvars Pētersons – valdes loceklis līdz 2015. gada 29. aprīlim
Pārskata periods	2015. gada 1. janvāris – 31. decembris
Revidents	SIA „Ernst & Young Baltic” Komerksabiedrības licence Nr. 17 Muitas iela 1A, Rīga, LV-1010, Latvija

## GALVENIE DARBĪBAS RĀDĪTĀJI

### Darbības rādītāji

		2015	2014
Sadalītā elektroenerģija	GWh	6 263*)	6 421
Investīcijas	EUR'000	101 885	102 828
<i>t.sk. kapitālieguldījumi pamatlīdzekļu izveidē</i>	<i>EUR'000</i>	<i>93 945</i>	<i>96 351</i>
<i>ieguldījumi nomātajos pamatlīdzekļos</i>	<i>EUR'000</i>	<i>7 940</i>	<i>6 477</i>
Darbinieku skaits gada beigās		2 568	2 545

### Finanšu rādītāji

	2015	2014
	EUR'000	EUR'000
Ieņēmumi	292 291	303 831
<i>t.sk. ieņēmumi no sadales sistēmas pakalpojumiem</i>	<i>267 861</i>	<i>281 181</i>
EBITDA <sup>1)</sup>	73 987	85 868
(Zaudējumi) / peļņa	(10 834)	5 806
Aktīvi	1 310 083	1 289 427
Pašu kapitāls	578 947	575 299
Ilgtermiņa aizņēmumi	351 954	355 670

### Finanšu koeficienti

	2015	2014
EBITDA rentabilitāte <sup>2)</sup>	%	25 %
Peļņas rentabilitāte <sup>3)</sup>	%	- 3,7 %
Kapitāla attiecības rādītājs <sup>4)</sup>	%	44 %

\*) Sadalītās elektroenerģijas apjoms neietver 123 GWh; tas atbilst 2015. gada sākumā saņemtajiem regulētā tarifa elektroenerģijas ieņēmumiem, kas atzīti 2014. gada rezultātos

<sup>1)</sup> EBITDA – ieņēmumi pirms procentiem, uzņēmumu ienākuma nodokļa, nolietojuma un amortizācijas un nemateriālo ieguldījumu un pamatlīdzekļu vērtības samazinājuma

<sup>2)</sup> EBITDA rentabilitāte – EBITDA / ieņēmumi

<sup>3)</sup> Peļņas rentabilitāte – peļņa vai zaudējumi / ieņēmumi

<sup>4)</sup> Kapitāla attiecības rādītājs – pašu kapitāls / aktīvi (pārskata gada beigu datumā)



Akciju sabiedrība „Sadales tīkls” (turpmāk tekstā – Sabiedrība) ir lielākais no 11 licencētiem sadales sistēmas operatoriem Latvijā, un tās darbības lauks aptver 99 % no Latvijas Republikas teritorijas.

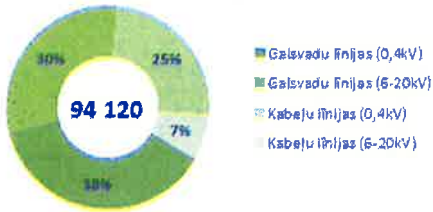
AS „Sadales tīkls” sniedz elektroenerģijas sadales pakalpojumu saskaņā ar Sabiedrisko pakalpojumu regulēšanas komisijas (turpmāk tekstā – SPRK) apstiprinātiem tarifiem vairāk nekā 834 tūkstošiem klientu.

**KLIENTU SKAITS 833 503**  
**ELEKTROLĪNIJU KOPGARUMS 94 120 KM**  
**UZSTĀDĪTĀ JAUDA 5 881 MVA**

Elektroenerģiju sadales sistēmas lietotāju objektiem AS „Sadales tīkls” saņem no 330 kV un 110 kV pārvades elektrotīkla, kā arī no sadales elektrotīklam pieslēgtajiem elektroenerģijas ražotājiem. Sadales sistēmas

lietotāji ir pieslēgti zemsprieguma (0,4 kV) un vidsprieguma (6–20 kV) elektrolīnijām.

### ELEKTROLĪNIJU STRUKTŪRA:



2015. gada beigās kopējais zemsprieguma un vidsprieguma elektrolīniju garums ir 94 120 km (2014. gadā - 94 609 km), sadales transformatoru apakšstaciju skaits – 30 032 (2014. gadā - 26 764), savukārt sadales elektrotīklu transformatoru skaits – 26 858 (2014. gadā - 29 711). Kopējā uzstādītā jauda 5 881 MVA (2014. gadā - 5 869 MVA).

AS „Sadales tīkls” virsmērķis ir nodrošināt līdzsvarotu tīklu attīstību, izveidojot drošu, efektīvu un modernu

elektrotīklu.

Kvalitatīvai un drošai elektroenerģijas piegādei, AS „Sadales tīkls” 2015. gadā turpināja darbu Sabiedrības attīstības plānā izvirzīto mērķu īstenošanā, izpildot kapitālieguldījumu programmas, klientiem uzlabojot sprieguma kvalitāti, samazinot elektroenerģijas piegādes pārtraukuma laiku un pilnveidojot klientu apkalpošanas procesus.

No 2015.gada 1. janvāra Latvijā pilnībā tika atvērts elektroenerģijas tirgus, un juridiskajām personām, kas elektrības tirgotāju varēja izvēlēties jau kopš 2007. gada, pievienojās māsasaimniecības. Tirgus apstākļi radīja iespēju elektrību tirgot savstarpēji konkurējošiem tirgotājiem un iedzīvotāji savukārt guva iespēju izvēlēties tirgotāju un tirgotāja piedāvātos elektroenerģijas tarifu plānus vai pakalpojumu kompleksus. Valstij piederošo elektrotīklu uztur un apkalpo AS „Sadales tīkls”, kas sākot ar 2015.gada 1.janvāri ir visu tirgotāju sadarbības partneris un risina ar elektroenerģijas piegādi saistītos tehniskos jautājumus – patērētās elektroenerģijas uzskaiti, skaitītāju rādītāju kontroli, bojājumu novēršanu u. tml. Kvalitāte, drošums, moderns un efektīvs elektrotīkls ir galvenās prioritātes sadarbībā ar tirgotājiem, sadarbības partneriem un klientiem.

2015. gadā Sabiedrība, izmantojot reģionālo un nacionālo laikrakstu, pašvaldību portālu un sociālo tīklu starpniecību un organizējot klātienē tikšanās, sniedza informāciju par elektroenerģijas tirgus aktualitātēm, elektrības tirgotājiem, norēķiniem, elektroenerģijas piegādes jautājumiem, viedo skaitītāju izmantošanas priekšrocībām un organizēja informatīvi izglītojošas kampaņas par elektrodrošības jautājumiem un par efektīvu elektroenerģijas lietošanu iedzīvotājiem savos mājokļos un uzņēmumos. 2015.gada nogalē sekotāju skaits sociālajos tīklos: *Twitter* – 2 424, *Facebook* – 1 221, *draugiem.lv* – 50 924, *Instagram* – 171 sekotāji, *Youtube* video skatījumi- 38 275.

AS „Sadales tīkls” darbinieki organizēja elektrodrošības kampaņu, kuras ietvaros 2015.gadā ir apmeklētas 368 mācību iestādes un elektrodrošības jautājumos izglītoti vairāk nekā 36 000 bērnu. Portālā draugiem.lv izveidota lapa „Elektrodrošība”, kurai ir vairāk nekā 50 000 sekotāju, un kurā ikviens var pārbaudīt savas zināšanas elektrodrošībā, izpildot testu „Domā gudri, rīkojies droši!”. Konkursā „Izcila darba devēja DNS” Sabiedrība saņēma simpātijas balvu no biedrības „Labie darbi” par jaunās paaudzes izglītošanu elektrodrošībā un korporatīvās sociālās atbildības projektu „Netuvojies, spēlē ar elektrību zaudēsi Tu!” Sabiedrība turpināja izglītot lauksaimniekus, mežizstrādes un būvdarbu veicējus par drošu darbu elektrolīniju tuvumā.

2015.gadā Sabiedrība turpināja pašvaldību informēšanu par investīciju plāniem un citām uzņēmuma aktualitātēm, organizētas tikšanās ar visām 119 pašvaldībām un ar Latvijas Pašvaldību Savienību.

2015.gadā pieaugusi klientu lojalitāte, ko apliecina Klientu apmierinātības indeksa (CSI) pētījums. 2015. gada klientu apmierinātības indekss ir 61 indeksa punkts (60 juridisko personu vidū un 63 privātpersonu segmentā) (2014.gadā - 59 indeksa punkti).

Paaugstinot un nostiprinot speciālistu zināšanas un kvalifikāciju elektrotīklu remonta un izbūves darbu izpildē, izmantojot jaunākās darba metodes un tehnoloģijas AS „Sadales tīkls” notika 7.Starptautiskās

elektromontieru un meistarū profesionālās mācības. Tajās piedalījās ap 300 kvalificētu elektromontieru, meistarū, speciālistu, elektroinženieru no vairākām valstīm – Latvijas, Igaunijas, Zviedrijas un Baltkrievijas. Visa gada garumā veicināta profesionālā izglītība, iepazīstīnot 500 jauniešus, ar karjeras iespējām AS „Sadales tīkls” un stāstot par enerģētikas nozari un darbu uzņēmumā.

## Darbības rezultāti

2015. gadā AS „Sadales tīkls” turpināja darbu gan procesu uzlabojumos, gan saimnieciskajā darbībā iesaistīto resursu efektivitātes paaugstināšanā, sasniedzot izvirzītos mērķus. Galvenie Sabiedrības saimniecisko darbību ietekmējošie faktori, kas veicinājuši Sabiedrības saimnieciskās darbības peļņas un rentabilitātes samazinājumu – elektroenerģijas apjoma sadales sistēmas vajadzībām samazinājums, zemāka elektroenerģijas iepirkuma cena un ieņēmumu par sadales pakalpojumu samazinājums, to ietekmēja izmaiņas norēķinu metodēs līdz ar elektroenerģijas tirgus atvēršanu māsjaimniecībām no 2015. gada 1. janvāra un uzkrājuma izveidošana pamatlīdzekļu vērtības samazinājumam. Sabiedrības zaudējumi 2015.gadā ir EUR 10,8 miljoni, un, salīdzinot ar 2014. gadu, darbības rezultāts ir par EUR 10,9 miljoniem mazāks.

### EBITDA RENTABILITĀTE 25 % SADALĪTĀ ELEKTROENERĢIJA 6 263 GWh

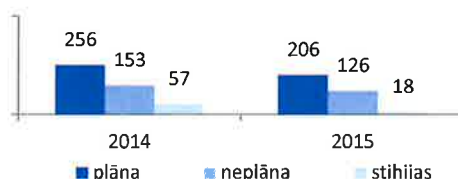
AS „Sadales tīkls” EBITDA rentabilitāte 2015.gadā ir 25 % (2014. gadā – 28 %).

Sadalītās elektroenerģijas apjoms koriģēts par 123 GWh un ir 6 263 GWh (2015. gadā – 6 421 GWh). Korekcija veikta par 2015. gada sākumā saņemtajiem regulētā tarifa elektroenerģijas ieņēmumiem, kas atzīti 2014. gada rezultātos.

2015. gadā Sabiedrība sasniedza elektroenerģijas apjoma samazinājumu sadales tehnoloģisko, saimniecisko vajadzību un elektroenerģijas zudumu nodrošināšanai.

2015. gadā Sabiedrība uzlabojusi svarīgākos nozares rādītājus - elektroenerģijas zudumu līmeni, elektroenerģijas piegādes pārtraukuma laiku vienam klientam (SAIDI) un elektroenerģijas pārtraukuma biežumu vienam klientam (SAIFI). Elektroenerģijas piegādes pārtraukuma ilgums vienam lietotājam 2015.gadā sasniegts 350 minūtes (2014. gadā – 466 minūtes), un elektroenerģijas pārtraukumu skaits vienam lietotājam 2015. gadā ir 3,2 reizes (2014. gadā – 3,8 reizes).

### ELEKTROENERĢIJAS PĀRTRAUKUMA LAIKA SAMAZINĀJUMS 116 MINŪTES



Elektroenerģijas piegādes pārtraukumu rādītājs ietver plānotu un neplānotu pārtraukumu laiku, kā arī dabas stihiju izraisītu elektrotīkla bojājumu rezultātā izraisītu elektroenerģijas piegādes pārtraukumu laiku. Plāna elektroenerģijas atslēguma laika samazinājums panākts, samazinot par 37 % plānoto atslēgumu laiku darbu veikšanai, kas ilgāks par 7 stundām. Zemsprieguma elektrotīklā no kopējiem elektroenerģijas piegādes atslēgumiem 2015.gadā 4,3 % veikti ar spriegumaktīvā darba metodi (bez klienta atslēgšanas). Neplāna elektroenerģijas atslēguma laika samazinājumu ietekmē aktīvs elektropārvades līniju trašu tīrīšanas turpinājums, 2015.gadā elektrolīniju trases iztīrītas 5 451,7 km apjomā (2014. gadā – 4 661,7 km), veicot 942 transformatoru izolācijas tīrīšanas darbus neatslēdzot spriegumu un 1 112 km zemsprieguma līniju remonts izolētā vada izpildījumā (2014.gadā 635 km).

### AKTĪVI EUR 1,31 MILJARDI

2015.gadā Sabiedrības saimnieciskā darbība veicinājuši aktīvu vērtības pieaugumu, veicot efektīvu resursu pārvaldību un mērķtiecīgu sadales tīklu atjaunošanu, rekonstrukciju un modernizāciju līdz ar to AS „Sadales tīkls” aktīvu vērtība sasniesi EUR 1,31 miljardus (2014. gadā EUR 1,29 miljardi).

### INVESTĪCIJAS EUR 101,9 MILJONI

2015. gada investīcijas virzītas līdzsvarota elektrotīkla fiziskai un ekonomiskai izveidei, un sadales sistēmas aktīvos veikti ieguldījumi EUR 101,9 miljonu apmērā (2014. gadā EUR 102,8 miljoni).

Lai mazinātu elektrolīniju elementu bojājumu skaitu, bojājumu novēršanas un lokalizēšanas laiku, neplānoto atslēgumu izraisīto elektroenerģijas piegādes pārtraukumu ilgumu klientiem, AS „Sadales tīkls” turpināja īstenot iesāktās kapitālieguldījumu programmas – elektrotīkla automatizācija, kabeļu programma, to realizācijai 2015. gadā ieguldot EUR 14,7 miljonus (2014. gadā – EUR 12,3 miljonus).

Kabeļu programmas ietvaros, mežainās teritorijās, vidējā sprieguma līniju pārbūvē kabeļu līniju izpildījumā, periodā no 2011. līdz 2015. gadam, izbūvēti 739 km kabeļu līniju (2015. gadā - 210 km).

2015. gadā turpinājās vienotās dispečervadības sistēmas ieviešana, to plānots pabeigt 2016. gadā. Uz vienoto dispečervadības sistēmu 2015.gadā pārslēgti 544 objekti (2014. gadā 315 objekti).

Elektrolīniju un transformatoru punktu izbūvē un rekonstrukcijā, kā arī kapitālieguldījumu projektos sprieguma novirzes samazināšanai 2015. gadā ieguldīti EUR 45,8 miljoni (2014. gadā 45,8 miljoni).

## ATJAUNOTI UN PĀRBŪVĒTI 1 927 KM ELEKTROLĪNIJU

elektrolīniju (2014. gadā – 1 107 km), rekonstruēti un izbūvēti 877 transformatoru punkti (2014. gadā – 649 transformatoru punkti), kabeļu risinājumā nodoti ekspluatācijā pārbūvēti 210 km vīdsprieguma līniju (2014. gadā – 207 km).

2015. gadā atjaunoti 745 km vidējā sprieguma elektrolīniju (2014. gadā – 404 km), 972 km zemsprieguma

## UZLABOTA SPRIEGUMA KVALITĀTE 4 215 KLIENTIEM

2015. gadā uzlabota standartam (Latvijas valsts standarts EN 50160+AC) atbilstoša sprieguma kvalitāte uz sistēmas operatora un klientu elektroietaišu piederības robežas 4 215 klientiem (2014. gadā – 3 818 klientiem).

Klientu pieslēgumu izbūvē 2015. gadā ieguldīti EUR 18,6 miljoni (2014.gadā – EUR 17,1 miljoni). Kopējais izbūvēto pieslēgumu skaits ir 7 588 (2014.gadā – 8 510).

## REKONSTRUĒTAS 4 APAKŠSTACIJAS

rekonstrukcijas darbi apakšstacijās *Grīva, Krasts, Salamandra, Tēraudlietuve* un fīderpunktos FP-34, FP-51 Rīgā un sadales punktā TP940 Ventspilī, vairākās apakšstacijās un sadales punktos rekonstrukcijas darbi tiek turpināti.

2015. gadā esošo 110kV apakšstaciju un sadales punktu vīdsprieguma slēgiekārtu modernizācijā ieguldīti EUR 9,4 miljoni (2014. gadā – EUR 10,6 miljoni). Pabeigti

Lai nodrošinātu 20 kV gaisvadu līniju pārbūvi kabeļu līnijās, nepārsniedzot noteikto pieļaujamo zemesslēguma strāvu lielumu, ko izraisa papildu kabeļu līniju pieslēgšana, turpinās darbi dzēšspoļu uzstādīšanai apakšstacijās. 2015. gadā ir pabeigta dzēšspoļu uzstādīšana apakšstacijās *Talsi, Ērgļi, Cēsis, Aizkraukle, Iecava, Valka, Pļaviņas, Dzintari*, vairākās apakšstacijās rekonstrukcijas darbi tiek turpināti.

Enerģijas patēriņa, elektrotīkla noslodzes izsekojamībai, enerģijas gala lietotāja energoefektivitātes paaugstināšanai Sabiedrība turpina viedā elektrotīkla attīstību. 2015. gadā viedo iekārtu uzstādīšanai ieguldīti EUR 4,1 miljoni (2014. gadā EUR 2,9 miljoni). Uzstādīti 65 765 viedie elektroenerģijas skaitītāji (2014. gadā - 50 542).

## PAZIŅOJUMS PAR VADĪBAS ATBILDĪBU

---

Pamatojoties uz AS „Sadales tīkls” valdes rīcībā esošo informāciju, AS „Sadales tīkls” 2015. gada nerevidētie saīsinātie finanšu pārskati, kas ietver vadības ziņojumu, ir sagatavoti saskaņā ar Latvijas Republikas spēkā esošajām normatīvo aktu prasībām un visos būtiskos aspektos sniedz patiesu un skaidru priekšstatu par AS „Sadales tīkls” aktīviem, pasīviem, finansiālo stāvokli un peļņu vai zaudējumiem, un vadības ziņojumā ir ietverta patiesa informācija.

„AS „Sadales tīkls” 2015. gada nerevidētos saīsinātos finanšu pārskatus” AS „Sadales tīkls” valde ir apstiprinājusi 2016. gada 24. februārī.

AS „Sadales tīkls” valde:



**Andis Pinkulis**  
valdes priekšsēdētājs



**Signis Rīns**  
valdes loceklis



**Raimonds Skrebs**  
valdes loceklis



**Rolands Lūsveris**  
valdes loceklis



Peļņas vai zaudējumu aprēķins

	Pielikums	2015	2014
		EUR	EUR
<b>Ieņēmumi</b>	<b>3</b>	<b>292 291 075</b>	<b>303 830 598</b>
Uz ilgtermiņa ieguldījumiem attiecinātās (kapitalizētās) izmaksas		25 381	254 976
Pārējie saimnieciskās darbības ieņēmumi		1 137 348	697 838
<b>Izlietotās izejvielas un materiāli, remontu izmaksas</b>	<b>4</b>	<b>(38 287 070)</b>	<b>(40 595 214)</b>
Personāla izmaksas		(53 948 752)	(50 665 692)
Nolietojums, amortizācija un pamatlīdzekļu vērtības samazinājums		(81 813 610)	(74 210 346)
Pārējās saimnieciskās darbības izmaksas		(127 231 200)	(127 654 323)
<b>Saimnieciskās darbības peļņa</b>		<b>(7 826 828)</b>	<b>11 657 837</b>
Finanšu ieņēmumi		8 428	6 323
Finanšu izmaksas		(6 248 663)	(6 087 892)
<b>(Zaudējumi)/peļņa pirms nodokļiem</b>		<b>(14 067 063)</b>	<b>5 576 268</b>
Nekustamā īpašuma nodoklis		(1 190)	(662)
Uzņēmumu ienākuma nodoklis	5	3 234 027	230 293
<b>Pārskata gada (zaudējumi) / peļņa</b>		<b>(10 834 226)</b>	<b>5 805 899</b>

Bilance

	Pielikums	3012/2015	31/12/2014
		EUR	EUR
<b>AKTĪVS</b>			
<b>Ilgtermiņa ieguldījumi</b>			
Nemateriālie ieguldījumi un pamatlīdzekļi	6	1 249 036 982	1 217 434 398
Ilgtermiņa finanšu ieguldījumi		474	474
<b>Ilgtermiņa ieguldījumi kopā</b>		<b>1 249 037 456</b>	<b>1 217 434 872</b>
<b>Apgrozāmie līdzekļi</b>			
Krājumi	7	16 114 315	13 537 371
Pircēju pasūtītāju parādi un pārējie debitori	8	44 631 176	58 155 047
Nauda		300 142	300 138
<b>Apgrozāmie līdzekļi kopā</b>		<b>61 045 633</b>	<b>71 992 556</b>
<b>AKTĪVU KOPSUMMA</b>		<b>1 310 083 089</b>	<b>1 289 427 428</b>
<b>PASĪVS</b>			
<b>Pašu kapitāls</b>			
Akciju kapitāls		627 656 063	627 656 063
Ilgtermiņa ieguldījumu pārvērtēšanas rezerve		19 707 051	-
<b>Uzkrātie zaudējumi:</b>			
a) iepriekšējo gadu uzkrātie zaudējumi		(57 582 344)	(58 162 934)
b) pārskata gada (zaudējumi)/peļņa		(10 834 226)	5 805 899
<b>Pašu kapitāls kopā</b>		<b>578 946 544</b>	<b>575 299 028</b>
Uzkrājumi pēcnodarbinātības pabalstu saistībām		8 111 362	6 805 877
<b>Ilgtermiņa kreditori</b>			
Aizņēmumi no radniecīgajām sabiedrībām	9	302 376 354	264 088 507
Atliktā uzņēmumu ienākuma nodokļa saistības		108 226 519	107 982 831
Pārējie kreditori un nākamo periodu ieņēmumi		142 592 263	138 765 919
<b>Ilgtermiņa kreditori kopā</b>		<b>553 195 136</b>	<b>510 837 257</b>
<b>Īstermiņa kreditori</b>			
Aizņēmumi no radniecīgajām sabiedrībām	9	98 117 859	113 043 929
Parādi piegādātājiem un darbuizņēmējiem		19 756 297	26 463 317
Parādi radniecīgām sabiedrībām		26 114 434	28 507 193
Nodokļi un valsts sociālās apdrošināšanas obligātās iemaksas	10	3 329 248	2 490 527
No pircējiem saņemtie avansa maksājumi		4 936 373	8 654 136
Pārējie kreditori un nākamo periodu ieņēmumi		15 163 880	13 210 581
Uzkrātās saistības		2 411 956	4 115 583
<b>Īstermiņa kreditori kopā</b>		<b>169 830 047</b>	<b>196 485 266</b>
<b>PASĪVU KOPSUMMA</b>		<b>1 310 083 089</b>	<b>1 289 427 428</b>

## Pašu kapitāla izmaiņu pārskats

	Akciju kapitāls	Rezerves	Uzkrātie zaudējumi	Pārskata gada peļņa	Kopā
	EUR	EUR	EUR	EUR	EUR
<b>Atlikums 2013. gada 31. decembrī</b>	<b>627 656 063</b>	–	<b>(59 364 240)</b>	<b>12 013 054</b>	<b>580 304 877</b>
Dividendes par 2013. gadu	–	–	–	(10 811 748)	(10 811 748)
Segti uzkrātie zaudējumi	–	–	1 201 306	(1 201 306)	–
Pārskata gada peļņa	–	–	–	5 805 899	5 805 899
<b>Atlikums 2014. gada 31. decembrī</b>	<b>627 656 063</b>	–	<b>(58 162 934)</b>	<b>5 805 899</b>	<b>575 299 028</b>
Ilgtermiņa ieguldījumu pārvērtēšanas rezerve	–	19 707 051	–	–	19 707 051
Dividendes par 2014. gadu	–	–	–	(5 225 309)	(5 225 309)
Segti uzkrātie zaudējumi	–	–	580 590	(580 590)	–
Pārskata gada zaudējumi	–	–	–	(10 834 226)	(10 834 226)
<b>Atlikums 2015. gada 31. decembrī</b>	<b>627 656 063</b>	<b>19 707 051</b>	<b>(57 582 344)</b>	<b>(10 834 226)</b>	<b>578 946 544</b>

## Naudas plūsmas pārskats

	2015	2014
	EUR	EUR
<b>Pamatdarbības naudas plūsma</b>		
(Zaudējumi) /peļņa pirms nodokļiem	(14 067 063)	5 576 268
<b>Korekcijas par:</b>		
a) amortizāciju, nolietojumu un aktīvu vērtības samazinājumu	81 813 610	74 210 347
b) zaudējumiem no ilgtermiņa aktīvu pārdošanas / norakstīšanas	3 705 663	3 512 036
c) procentu izdevumiem	6 248 663	6 087 892
d) procentu ieņēmumiem	(8 416)	(6 323)
e) uzkrājumu izmaiņām	1 305 485	360 628
Krājumu atlikumu (pieaugums) / samazinājums	(2 576 944)	1 614 494
Debitoru parādu samazinājums / (pieaugums)	14 336 344	(4 116 151)
Kreditoru parādu, uzkrāto saistību, nākamo periodu ieņēmumu un pārējo kreditoru (samazinājums) / pieaugums	(5 363 451)	7 581 050
<b>Bruto pamatdarbības naudas plūsma</b>	<b>85 393 891</b>	<b>94 820 241</b>
Procentu maksājumi	(6 933 468)	(6 409 131)
Saņemtie procenti	8 428	6 323
Uzņēmumu ienākuma nodokļa un nekustamā īpašuma nodokļa maksājumi	(813 663)	(891 633)
<b>Pamatdarbības neto naudas plūsma</b>	<b>77 655 188</b>	<b>87 525 800</b>
<b>Ieguldīšanas darbības naudas plūsma</b>		
Ieņēmumi no ieguldījumiem	–	237
Nemateriālo ieguldījumu un pamatlīdzekļu iegāde	(95 824 964)	(93 731 526)
Ieņēmumi no pamatlīdzekļu pārdošanas	33 312	560 911
<b>Ieguldīšanas darbības neto naudas plūsma</b>	<b>(95 791 652)</b>	<b>(93 170 378)</b>
<b>Finansēšanas darbības naudas plūsma</b>		
Atmaksāti ilgtermiņa aizņēmumi no radniecīgajām sabiedrībām	(93 715 750)	(58 439 702)
Saņemts/(atmaksāts) īstermiņa aizņēmums no radniecīgajām sabiedrībām (neto)	117 077 527	74 769 285
Samaksātas dividendes	(5 225 309)	(10 811 748)
<b>Finansēšanas darbības neto naudas plūsma</b>	<b>18 136 468</b>	<b>5 517 835</b>
<b>Neto naudas un tās ekvivalentu palielinājums / (samazinājums)</b>	<b>4</b>	<b>(126 743)</b>
Naudas un tās ekvivalentu atlikums pārskata gada sākumā	300 138	426 881
<b>Naudas un tās ekvivalentu atlikums pārskata gada beigās</b>	<b>300 142</b>	<b>300 138</b>



### 1. VISPĀRĪGA INFORMĀCIJA PAR SABIEDRĪBU

Akciju sabiedrība „Sadales tīkls” (tālāk tekstā – Sadales tīkls vai Sabiedrība) ir energoapgādes uzņēmums, kas nodarbojas ar elektroenerģijas sadali, kā arī ar ēku, būvju vai to daļu būvēšanu, inženiersistēmu montāžu, balstu ražošanu.

Visas AS „Sadales tīkls” akcijas pieder akciju sabiedrībai „Latvenergo”. Sabiedrības juridiskā adrese ir Šmerļa iela 1, Rīga, LV–1160, Latvija. Faktiski Sabiedrības objekti ir izvietoti visā Latvijas teritorijā.

AS „Sadales tīkls” galvenie uzdevumi saskaņā ar Latvijas Republikas Energētikas likumu, Latvijas Republikas Elektroenerģijas tirgus likumu un Tīkla kodeksu ir nodrošināt gan vienotas sadales sistēmas darbību, sadales tīklu ekspluatāciju, attīstību un savietojamību ar citām energoapgādes sistēmām, gan elektroenerģijas gala lietotāju apgādi ar elektroenerģiju standartu prasībām atbilstošā kvalitātē un pieprasītā apjomā, gan sadales sistēmas drošumu, ņemot vērā vides aizsardzības prasības, kā arī nediskriminējošus sadales sistēmas lietošanas nosacījumus visiem šīs sistēmas lietotājiem.

„AS „Sadales tīkls” 2015. gada nerevidētos saīsinātos finanšu pārskatus”, 2015. gada 24. februārī ir apstiprinājusi Sabiedrības valde (skatīt AS „Sadales tīkls” mājaslapas [www.sadalestikls.lv](http://www.sadalestikls.lv) sadaļu „Pārskati”).

### 2. NOZĪMĪGI GRĀMATVEDĪBAS UZSKAITES PRINCIPI

Nerevidētie saīsinātie finanšu pārskati sagatavoti saskaņā ar Latvijas Republikas Gada pārskatu likumu un piemērotie grāmatvedības uzskaites pamatprincipi jeb politikas nav mainījušās. Politikas ir konsekventi piemērotas, atspoguļojot datus par pārskatos ietvertajiem periodiem, ja atsevišķos gadījumos nav noteikts citādi. Nerevidētajos saīsinātajos finanšu pārskatos ir ievērota rādītāju salīdzināmība, un salīdzinošie rādītāji par iepriekšējo periodu, kur nepieciešams, ir pārklasificēti atbilstoši šo pārskatu sastādīšanas principiem un ir salīdzināmi.

2015. gada nerevidētie saīsinātie finanšu pārskati, kas beidzas 2015. gada 31. decembrī, ir sagatavoti, pamatojoties uz sākotnējo izmaksu uzskaites metodi, un aptver finanšu informāciju par gadu, kas beidzas 2015. gada 31. decembrī, un salīdzinošajiem rādītājiem par gadu, kas beidzas 2014. gada 31. decembrī. Salīdzinot ar iepriekšējo pārskata gadu, Sabiedrībā izmantotās grāmatvedības uzskaites un novērtēšanas metodes nav mainītas.

„AS „Sadales tīkls” 2014. gada pārskats” apstiprināts 2015. gada 24. martā AS „Sadales tīkls” akcionāru sapulcē (skatīt AS „Sadales tīkls” mājaslapas [www.sadalestikls.lv](http://www.sadalestikls.lv) sadaļu „Pārskati”).

### 3. IEŅĒMUMI

	2015	2014
	EUR	EUR
<b>Elektroenerģija un elektroenerģijas sadales pakalpojumi:</b>		
– sadales sistēmas pakalpojumi	267 860 981	281 181 192
– reaktīvās elektroenerģijas ieņēmumi	3 442 492	3 351 669
	<b>271 303 473</b>	<b>284 532 861</b>
ieņēmumi par izpildītiem celtniecības un montāžas darbiem	7 939 722	6 476 973
ieņēmumi no pieslēguma maksām	11 099 899	10 455 018
Pārējie pakalpojumi	1 947 981	2 365 746
	<b>292 291 075</b>	<b>303 830 598</b>

### 4. IZLIETOTĀS IZEJVIELAS UN MATERIĀLI, REMONTU IZMAKSAS

	2015	2014
	EUR	EUR
Elektroenerģijas izmaksas	14 576 889	17 768 634
Sadales tīklu remontu un uzturēšanas darbu izmaksas	15 836 376	14 349 695
Izlietoto materiālu un rezerves daļu izmaksas	7 873 805	8 476 885
	<b>38 287 070</b>	<b>40 595 215</b>

### 5. UZŅĒMUMU IENĀKUMA NODOKLIS UN ATLIKTAIS NODOKLIS

	2015	2014
	EUR	EUR
Uzņēmumu ienākuma nodoklis	–	(1 736 701)
Atliktais uzņēmumu ienākuma nodoklis	3 234 027	1 966 994
	<b>3 234 027</b>	<b>230 293</b>

### 6. NEMATERIĀLIE IEGULDĪJUMI UN PAMATLĪDZEKĻI

	Nemateriālie ieguldījumi	Ēkas un inženierbūves	Iekārtas un mašīnas	Pārējie pamatlīdzekļi	Nepabeigtā celtniecība	Kopā
	EUR	EUR	EUR	EUR	EUR	EUR
<b>2014. gada 31. decembrī</b>						
Sākotnējā vērtība	29 978 991	1 989 626 844	724 848 223	11 708 497	28 175 970	<b>2 784 338 525</b>
Uzkrātais nolietojums	(4 087 067)	(1 151 870 083)	(404 772 852)	(6 040 518)	(133 607)	<b>(1 566 904 127)</b>
<b>Atlikusī vērtība</b>	<b>25 891 924</b>	<b>837 756 761</b>	<b>320 075 371</b>	<b>5 667 979</b>	<b>28 042 363</b>	<b>1 217 434 398</b>
<b>2015. gada 31. decembrī</b>						
Sākotnējā vērtība	30 833 578	1 994 247 523	697 714 483	16 684 786	22 887 391	<b>2 762 367 761</b>
Uzkrātais nolietojums	(5 626 389)	(1 133 111 624)	(367 896 025)	(6 473 159)	(223 582)	<b>(1 513 330 779)</b>
<b>Atlikusī vērtība</b>	<b>25 207 189</b>	<b>861 135 899</b>	<b>329 818 458</b>	<b>10 311 627</b>	<b>22 663 809</b>	<b>1 249 036 982</b>

### 7. KRĀJUMI

	31/12/2015	31/12/2014
	EUR	EUR
Materiāli un rezerves daļas	15 784 536	13 302 011
Gatavie ražojumi un preces pārdošanai	917 723	739 228
Uzkrājumi novecojušiem un lēnas apgrozības krājumiem	(587 944)	(503 868)
	<b>16 114 315</b>	<b>13 537 371</b>

Uzkrājumu izmaiņas novecojušiem un lēnas apgrozības krājumiem ir iekļautas peļņas vai zaudējumu aprēķinā, postenī „Izlietotās izejvielas un materiāli”.



## Krājumu vērtības samazinājums

	2015	2014
	EUR	EUR
Pārskata gada sākumā	503 868	530 346
Iekļauts peļņas vai zaudējumu aprēķinā	84 076	(26 478)
Pārskata gada beigās	587 944	503 868

## 8. PIRCĒJU PASŪTĪTĀJU PARĀDI UN PĀRĒJIE DEBITORI

	31/12/2015	31/12/2014
	EUR	EUR
<b>Pircēju pasūtītāju parādi</b>		
- sadales sistēmas pakalpojuma parādi	9 418 781	9 377 843
- pircēju un pasūtītāju parādi	376 890	387 477
- citi parādi	2 642 248	2 470 060
	<b>12 437 919</b>	<b>12 235 380</b>
<b>Uzkrājumi šaubīgajiem un bezcerīgajiem parādiem</b>		
- sadales sistēmas pakalpojuma parādiem	(391 600)	(302 110)
- pircēju un pasūtītāju parādiem	(145 570)	(161 430)
- citiem parādiem	(2 126 679)	(1 987 724)
	<b>(2 663 849)</b>	<b>(2 451 264)</b>
<b>Pircēju pasūtītāju parādi, neto</b>		
- sadales sistēmas pakalpojuma parādi	9 027 181	9 075 733
- pircēju un pasūtītāju parādi	231 320	226 047
- citi parādi	515 569	482 336
	<b>9 774 070</b>	<b>9 784 116</b>
<b>Pārējie debitori</b>		
- radniecīgo sabiedrību parādi	32 188 457	47 365 562
- uzņēmumu ienākuma nodokļa pārākums (10. pielikums)	1 740 172	927 699
- pievienotās vērtības nodokļa pārākums (10. pielikums)	256	6 574
- nākamo periodu izmaksas	882 597	25 566
- citi debitori	45 624	45 530
	<b>34 857 106</b>	<b>48 370 931</b>
<b>Kopā pircēju un pasūtītāju parādi un pārējie debitori</b>	<b>44 631 176</b>	<b>58 155 047</b>

## Uzkrājumu kustība pircēju pasūtītāju parādu vērtības samazinājumam

	2015	2014
	EUR	EUR
Pārskata gada sākumā	2 451 264	2 173 740
Iekļauts pārskata gada peļņas vai zaudējumu aprēķinā	212 585	277 524
Pārskata gada beigās	2 663 849	2 451 264

## 9. AIZŅĒMUMI NO RADNIECĪGAJĀM SABIEDRĪBĀM

Sabiedrībai ir noslēgti ilgtermiņa aizņēmuma līgumi ar mātesabiedrību AS „Latvenergo” sadales sistēmas aktīvu finansēšanai.

Pārskata periodā Sabiedrība saņēma īstermiņa aizņēmumus no mātesabiedrības AS „Latvenergo” saskaņā ar savstarpēji noslēgto līgumu „Par savstarpējo finanšu resursu nodrošināšanu”.

	31/12/2015	31/12/2014
	EUR	EUR
<b>Ilgtermiņa aizņēmumi</b>	<b>302 376 354</b>	<b>264 088 507</b>
Ilgtermiņa aizņēmumu īstermiņa daļa	49 577 846	91 581 443
Īstermiņa aizņēmumi	48 540 013	21 462 486
<b>Kopā īstermiņa aizņēmumi</b>	<b>98 117 859</b>	<b>113 043 929</b>
<b>Kopā aizņēmumi</b>	<b>400 494 213</b>	<b>377 132 436</b>

## Izmaiņas aizņēmumos

	2015	2014
	EUR	EUR
Pārskata gada sākumā	377 132 436	360 802 853
Saņemts / (atmaksāts) īstermiņa aizņēmums (neto)	117 077 527	74 769 285
Atmaksāti ilgtermiņa aizņēmumi	(93 715 750)	(58 439 702)
Pārskata gada beigās	400 494 213	377 132 436

## 10. NODOKĻI UN VALSTS SOCIĀLĀS APDROŠINĀŠANAS OBLIGĀTĀS IEMAKSAS

	31/12/2014	Aprēķināts	Samaksāts	31/12/2015
	EUR	EUR	EUR	EUR
Uzņēmumu ienākuma nodoklis	927 699	-	812 473	1 740 172
Pievienotās vērtības nodoklis	(204 453)	(22 844 316)	21 952 279	(1 096 490)
Valsts sociālās apdrošināšanas obligātās iemaksas	(1 446 087)	(13 607 313)	13 613 766	(1 439 634)
Iedzīvotāju ienākuma nodoklis	(829 882)	(7 302 921)	7 344 102	(788 701)
Nekustamā īpašuma nodoklis	-	(1 190)	1 190	-
Dabas resursu nodoklis	(3 531)	(5 000)	4 364	(4 167)
	<b>(1 556 254)</b>	<b>(43 760 740)</b>	<b>43 728 174</b>	<b>(1 588 820)</b>
<b>Nodokļu saistības</b>	<b>(2 490 527)</b>	-	-	<b>(3 329 248)</b>
<b>Nodokļu pārmaksa *</b>	<b>934 273</b>	-	-	<b>1 740 428</b>

\* 2015. gada 31. decembrī ir pārmaksāts: pievienotās vērtības nodoklis – EUR 256 apmērā; uzņēmumu ienākuma nodoklis – EUR 1 740 172 (31/12/2014: pievienotās vērtības nodoklis – EUR 6 574; uzņēmumu ienākuma nodoklis – EUR 927 699)

## 11. NOTIKUMI PĒC PĀRSKATA GADA BEIGĀM

AS „Sadales tīkls” 2016. gada 20. janvārī vērsusies Sabiedrisko pakalpojumu regulēšanas komisijā (SPRK), iesniedzot elektroenerģijas sadales sistēmas pakalpojumu tarifu (sadales tarifu) struktūras līdzsvarošanas projektu, kas paredz mājāsaimniecībām par 20 % samazināt elektroenerģijas piegādes cenu, vienlaikus ieviešot fiksētu maksu par pieslēguma nodrošinājumu neatkarīgi no elektroenerģijas patēriņa apjoma.

Laika periodā kopš pārskata gada pēdējās dienas nav bijuši citi notikumi, kas būtiski ietekmētu Sabiedrības 2015. gada nerevidētos saīsinātos finanšu pārskatus.