



# 2016

nerevidētie starpperiodu saīsinātie  
finanšu pārskati par 9 mēnešu periodu,  
kas beidzas 2016. gada 30. septembrī

SAGATAVOTS SASKAŅĀ AR LATVIJAS  
REPUBLIKAS GADĀ PĀRSKATU UN  
KONSOLIDĒTO GADA PĀRSKATU LIKUMU

Akciju sabiedrība „Sadales tīkls” ir lielākais no 11 licencētiem sadales sistēmas operatoriem Latvijā, un tās darbības lauks aptver 99 % no Latvijas Republikas teritorijas. AS „Sadales tīkls” sniedz elektroenerģijas sadales pakalpojumu atbilstoši Sabiedrisko pakalpojumu regulēšanas komisijas apstiprinātiem tarifiem vairāk nekā 834 tūkstošiem klientu.

## SATURS

---

Informācija par Sabiedrību	3
Galvenie darbības rādītāji	4
Vadības ziņojums	5
Paziņojums par vadības atbildību	7
Nerevidētie starpperiodu saīsinātie finanšu pārskati	
Peļņas vai zaudējumu aprēķins	8
Bilance	8
Pašu kapitāla izmaiņu pārskats	9
Naudas plūsmas pārskats	9
Starpperiodu saīsināto finanšu pārskatu pielikums	10

---

## FINANŠU KALENDĀRS

---

**28. 02. 2017.**

Saīsinātie finanšu pārskati par 2016. gadu (nerevidēti)

---

Sagatavots saskaņā ar Latvijas Republikas Gada pārskatu un konsolidēto gada pārskatu likumu

[www.sadalestikls.lv](http://www.sadalestikls.lv)

---

## INFORMĀCIJA PAR SABIEDRĪBU

---

Sabiedrības nosaukums	Sadales tīkls
Sabiedrības juridiskais statuss	Akciju sabiedrība
Reģistrācijas numurs, vieta un datums	40003857687 Rīgā 2006. gada 18. septembrī
Juridiskā adrese	Šmerļa iela 1, Rīga, LV-1160, Latvija
Akcionārs	Akciju sabiedrība „Latvenergo” (100 %), Pulkveža Brieža iela 12, Rīga, LV-1230, Latvija
Valdes locekļu vārdi, uzvārdi	Andis Pinkulis – valdes priekšsēdētājs Signis Rīns – valdes loceklis Raimonds Skrebs – valdes loceklis Rolands Lūsveris – valdes loceklis Baiba Priedīte – valdes locekle no 2016. gada 6. jūnija
Pārskata periods	2016. gada 1. janvāris – 30. septembris
Revidents	SIA „Ernst & Young Baltic” Komerksabiedrības licence Nr. 17 Muitas iela 1A, Rīga, LV-1010, Latvija

## Darbības rādītāji

		9 mēn. 2016	9 mēn. 2015
Sadalītā elektroenerģija	GWh	4 770	4 646*
Investīcijas	EUR'000	75 008	71 590
<i>t.sk. kapitālieguldījumi pamatlīdzekļu izveidē</i>	<i>EUR'000</i>	<i>68 578</i>	<i>67 555</i>
<i>ieguldījumi nomātajos pamatlīdzekļos</i>	<i>EUR'000</i>	<i>6 430</i>	<i>4 035</i>
Darbinieku skaits perioda beigās		2 550	2 570

## Finanšu rādītāji

		9 mēn. 2016	9 mēn. 2015
		EUR'000	EUR'000
Ieņēmumi		230 730	215 255
<i>t.sk. ieņēmumi no sadales sistēmas pakalpojumiem</i>		<i>211 369</i>	<i>198 883</i>
EBITDA <sup>1)</sup>		71 434	60 662
Zaudējumi		(3 108)	(4 351)
Aktīvi		1 301 528	1 275 395
Pašu kapitāls		573 376	565 723
Ilgtermiņa aizņēmumi		335 802	235 031

## Finanšu koeficienti

		9 mēn. 2016	9 mēn. 2015
EBITDA rentabilitāte <sup>2)</sup>	%	32,9%	27 %
Atdeve uz aktīviem (ROA) <sup>3)</sup>	%	-0,8%	-1,2%
Kapitāla attiecības rādītājs <sup>4)</sup>	%	44 %	44 %

\* sadalītās elektroenerģijas apjoms neietver 123 GWh, tas atbilst 2015. gada sākumā saņemtajiem regulētā tarifa elektroenerģijas ieņēmumiem, kas atzīti 2014. gada rezultātos

1) EBITDA – ieņēmumi pirms procentiem, uzņēmuma ienākuma nodokļa, nolietojuma un amortizācijas un nemateriālo ieguldījumu un pamatlīdzekļu vērtības samazinājuma (9 mēnešu periodā)

2) EBITDA rentabilitāte – EBITDA / ieņēmumi (12 mēnešu periodā no iepriekšējā gada 1. oktobra līdz pārskata gada 30. septembrim)

3) Atdeve uz aktīviem (ROA) – peļņa vai zaudējumi (12 mēnešu periodā no iepriekšējā gada 1. oktobra līdz pārskata gada 30. septembrim) / vidējie aktīvi (pārskata perioda beigu datumā)

4) Kapitāla attiecības rādītājs – pašu kapitāls / aktīvi (pārskata perioda beigu datumā)

AS „Sadales tīkls” (turpmāk tekstā – Sabiedrība) ir lielākais no 11 licencētiem sadales sistēmas operatoriem Latvijā, un tās darbība aptver 99 % no Latvijas Republikas teritorijas, nodrošinot klientiem elektroenerģijas sadales sistēmas pakalpojumu atbilstoši Sabiedrisko pakalpojumu regulēšanas komisijas (turpmāk tekstā – SPRK) apstiprinātiem tarifiem.

Elektroenerģiju sadales sistēmas lietotāju objektiem Sabiedrība saņem no 330 kV un 110 kV pārvades elektrotīkla, kā arī no sadales elektrotīklam pieslēgtajiem elektroenerģijas ražotājiem. Sadales sistēmas lietotāji ir pieslēgti zemsprieguma (0,4 kV) un vidsprieguma (6–20 kV) elektrotīņām.

AS „Sadales tīkls” virsmērķis ir nodrošināt līdzsvarotu tīkla attīstību, izveidojot drošu, efektīvu un modernu elektrotīklu, paaugstinot sadales sistēmas pakalpojuma kvalitāti un pilnveidojot sadarbību ar klientiem un partneriem.

Lai nodrošinātu kvalitatīvu un drošu elektroenerģijas piegādi, Sabiedrība 2016. gadā turpina darbu Sabiedrības attīstības plānā izvirzīto ilgtermiņa mērķu īstenošanai, veicot kapitālieguldījumu programmas, klientiem uzlabojot sprieguma kvalitāti, samazinot elektroenerģijas piegādes pārtraukuma laiku un pilnveidojot ar klientu apkalpošanu saistītos procesus.

2016. gada 9 mēnešos sadalītās elektroenerģijas apjoms ir par 124 GWh (3 %) lielāks nekā 2015. gada 9 mēnešos un ir 4 770 GWh (2015. gada 9 mēnešos – 4 646 GWh). Elektroenerģijas zudumu līmenis 2016. gada 9 mēnešos panākts 3,83 %.

Sabiedrības ieņēmumi 2016. gada deviņos mēnešos pieauga par 7 %, salīdzinot ar iepriekšējā gada attiecīgo periodu, un ir 230,7 miljoni EUR, savukārt EBITDA palielinājās par 18 % un ir 71,4 miljoni EUR.

### SADALĪTĀS ELEKTROENERĢIJAS APJOMA PIEAUGUMS PAR 3 %

Sabiedrības rezultātus 2016. gada 9 mēnešos pozitīvi ietekmēja sadales sistēmas pakalpojumu ieņēmumu pieaugums par 12,5 miljoniem EUR, palielinoties sadalītās elektroenerģijas apjomam par 3 %. Ietekmi uz ieņēmumu apjomu radīja arī elektroenerģijas sadales sistēmas pakalpojuma tarifa izmaiņas no 2016. gada 1. augusta. Visām lietotāju grupām pakalpojuma cenu par

elektroenerģijas sadali veido divas komponentes – fiksētā ikmēneša maksa par pieslēguma nodrošināšanu un mainīgā daļa atkarībā no patērētās elektroenerģijas apjoma. Līdzsvarotie sadales tarifi lielākajai daļai mājsaimniecību par 22 % ir samazinājuši elektroenerģijas piegādes maksu, kas aptuveni 700 tūkstošiem mājsaimniecībām nerada izmaiņas elektrības gala rēķinos.

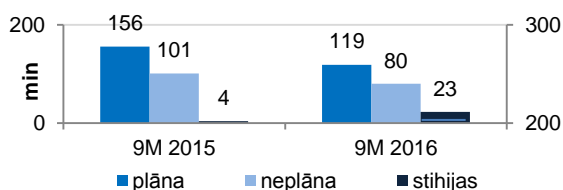
Savukārt negatīvi rezultātus ietekmēja lielāka elektroenerģijas iepirkuma cena elektroenerģijas biržā un elektroenerģijas apjoms, palielinot izmaksas par 2,3 miljoniem EUR. Atbilstoši grāmatvedības uzskaites politikai, pārskata periodā Sabiedrība ir uzsākusi pamatlīdzekļu pārvērtēšanu (elektropārvades līnijas) pēc stāvokļa uz 2016. gada 1. aprīli, 2016. gada 9 mēnešu finanšu pārskatā izveidojot uzkrājumus aktīvu vērtības samazinājumam 24 miljonu EUR apmērā.

Sabiedrības zaudējumi ir 3,1 miljons EUR, salīdzinājumā ar 2015. gada 9 mēnešiem zaudējumi ir samazinājušies par 1,2 miljoniem EUR.

Elektroapgādes kvalitāti raksturojošs lielums ir elektroenerģijas piegādes pārtraukuma ilgums (SAIDI) un pārtraukumu skaits vienam lietotājam (SAIFI).

2016. gada 9 mēnešos elektroenerģijas piegādes pārtraukuma ilgums vienam lietotājam ir 222 minūtes, salīdzinot ar 2015. gada 9 mēnešiem, kopējais samazinājums ir par 39 minūtēm vai 15 %. Elektroenerģijas piegādes pārtraukumu rādītājs ietver plānotu un neplānotu pārtraukumu laiku, abi minētie rādītāji 2016. gada 9 mēnešos, salīdzinot ar 2015. gada 9 mēnešiem, ir samazināti. Dabas stihiju radītu elektrotīkla bojājumu izraisītu elektroenerģijas piegādes pārtraukumu laiks 2016. gada 9 mēnešos ir 23 minūtes (2015. gada 9 mēnešos – 4 minūtes).

### ELEKTROENERĢIJAS PĀRTRAUKUMA LAIKS SAMAZINĀJIES PAR 39 MINŪTĒM vai 15 %



Elektroenerģijas piegādes pārtraukumu skaits vienam lietotājam 2016. gada 9 mēnešos ir 2,415 reizes (2015. gada 9 mēnešos – 2,314 reizes), tai skaitā dabas stihiju izraisīto elektrotīkla bojājumu dēļ 0,226 reizes (2015. gada 9 mēnešos – 0,046 reizes).

2016. gada 9 mēnešos kopējais bojājumu skaits 0,4 – 20 kV elektrotīklos ir samazinājies par 24 % salīdzinājumā ar 2015. gada 9 mēnešiem.



Plāna elektroenerģijas atslēguma laika samazinājums zemsprieguma elektrotīklā panākts, no kopējiem elektroenerģijas plānotajiem atslēgumiem 24 % veicot ar spriegumaktīvā darba metodi (bez klienta atslēgšanas), savukārt vidējā spriegumā – 33 % plānotajos atslēgumos strādājot vairākām brigādēm un darbuzņēmējiem. Neplāna elektroenerģijas atslēguma laika samazinājumu ietekmējis aktīvs elektropārvades līniju trašu tīrīšanas turpinājums: 2016. gada 9 mēnešos elektropārvades līniju trases iztīrītas 4 541 km apjomā (2015. gada 9 mēnešos – 3 704 km), 1 168 transformatoros veikta izolācijas tīrīšana, neatslēdzot spriegumu (2015. gada 9 mēnešos – 924) .

## INVESTĪCIJAS 75 MILJONI EUR

2016. gada 9 mēnešos sadales sistēmas aktīvos kopumā ieguldīti 75,0 miljoni EUR, salīdzinot ar 2015. gada 9 mēnešiem, pieaugums ir 5 % (2015. gada 9 mēnešos – 71,6 miljoni EUR).

Lai mazinātu elektrolīniju elementu bojājumu skaitu, bojājumu novēršanas un lokalizēšanas laiku, neplānoto atslēgumu izraisīto elektroenerģijas piegādes pārtraukumu ilgumu klientiem, AS „Sadales tīkls” īsteno kapitālieguldījumu programmas – automatizācija, kabeļu programma, to veikšanai 2016. gada 9 mēnešos ieguldot 14,0 miljonus EUR (2015. gada 9 mēnešos – 9,4 miljoni EUR).

Vienotās Dispečervadības sistēmas (DVS) izveidei, kas iekļauj DVS paplašināšanu, pilnveidi un DVS gala iekārtu rekonstrukciju, pārskata periodā ieguldīts 1,1 miljons EUR.

Elektrolīniju un transformatoru punktu izbūvē un rekonstrukcijā, kā arī kapitālieguldījumu projektos sprieguma novirzes samazināšanai 2016. gada 9 mēnešos ieguldīti 28,7 miljoni EUR (2015. gada 9 mēnešos – 35,1 miljoni EUR).

Sabiedrība turpina 2015. gadā uzsāktu 3 x 220 V tīkla rekonstrukciju Rīgas pilsētas vēsturiskajā centrā, projekta ietvaros realizējot 3 x 220 V tīkla pārslēgšanu uz 0,4 kV, uzlabojot tīkla tehnisko stāvokli un jaunu pieslēgumu izbūvi. 2016. gada 9 mēnešos ieguldīti 3,3 miljoni EUR (2015. gada 9 mēnešos – 2,5 miljoni EUR).

## ATJAUNOTI 959 KM ELEKTROLĪNIJU

2016. gada 9 mēnešos atjaunoti 959 km elektrolīniju (2015. gada 9 mēnešos – 1 128 km), tajā skaitā 606 km vidējā sprieguma elektrolīniju (2015. gada 9 mēnešos – 426 km), 353 km zemsprieguma elektrolīniju (2015. gada 9 mēnešos – 702 km), rekonstruēti un izbūvēti 443 transformatoru punkti (2015. gada 9 mēnešos – 503 transformatoru punkti).

Klientu pieslēgumu pieprasījumu nodrošināšanai 2016. gada 9 mēnešos izbūvēti 6 794 pieslēgumi (2015. gada 9 mēnešos – 5 556).

2016. gada 9 mēnešos esošo 110 kV apakšstaciju vidsprieguma slēgiekārtu modernizācijā ieguldīti 4,0 miljoni EUR (2015. gada 9 mēnešos – 5,4 miljoni EUR). Lietotāju elektroapgādes drošuma garantēšanai pabeigti rekonstrukcijas darbi apakšstacijās *Krāslava, Kārsava*, turpinās rekonstrukcijas darbi apakšstacijās *Aloja, Grīziņkalns, Priekule, Zaļā birzs* un pabeigta dzēšspēju uzstādīšana trīs apakšstacijās.

Elektroenerģijas patēriņa, elektrotīkla noslodzes noteikšanai, elektroenerģijas gala lietotāja patēriņa un slodzes efektivitātes paaugstināšanai Sabiedrība turpina viedā elektrotīkla attīstību. 2016. gada 9 mēnešos viedo iekārtu uzstādīšanai ieguldīti 4,9 miljoni EUR un uzstādīti 84 tūkstoši viedo skaitītāju. Kopumā klientiem jau uzstādīti 200 tūkstoši viedo skaitītāju.

Sākot ar 2016. gada sākumu, uzņēmums klientiem sniedz plašu skaidrojošu informāciju par sadales sistēmas pakalpojumu tarifiem, energoefektivitāti un efektīvu elektrotīkla jaudu izmantošanu, aktīvi skaidrojot gan ar mediju palīdzību, gan klātienē tiekoties ar pašvaldībām un citām ieinteresētajām pusēm, kā arī individuāli informējot klientus.

Sabiedrības līdz šim veiktā mērķtiecīgā komunikācija un aicinājums klientiem analizēt un izvērtēt savu elektroenerģijas patēriņu, esošās elektroiekārtas un nepieciešamo elektrotīkla jaudu to darbināšanai ir uzverta pozitīvi, par to liecina lielais izpildīto pieteikumu skaits – no šā gada jūnija elektrotīkla jaudu ir pārskatījuši vairāk nekā 24 000 objektu tpašnieku.

Lai veicinātu klientu izpratni par jaunajiem sadales sistēmas pakalpojumu tarifiem, izstrādāti un mājaslapā publicēti mājsaimniecību kopējā elektrības rēķina izmaiņu kalkulators, juridisko personu tarifu un tarifu plānu salīdzināšanas kalkulators un mājsaimniecību slodzes aprēķina kalkulators. Mājaslapā izveidota atsevišķa sadaļa *Tarifi*, kuras ietvaros klientiem vienkāršākā un ērtākā veidā apkopota informācija par tarifiem. Sabiedrība ir izveidojusi bukletu mājsaimniecībām „Elektroenerģijas sadales sistēmas pakalpojumu tarifi”.

2016. gada 6. maijā AS „Sadales tīkls” akcionāru sapulce pieņēma lēmumu uz piecu gadu periodu iecelt AS „Sadales tīkls” valdē Baibu Priedīti, darbu valdē uzsākot 2016. gada 6. jūnijā.

## PAZIŅOJUMS PAR VADĪBAS ATBILDĪBU

---

Pamatojoties uz AS „Sadales tīkls” valdes rīcībā esošo informāciju, AS „Sadales tīkls” nerevidētie starpperiodu saīsinātie finanšu pārskati par 9 mēnešu periodu, kas beidzas 2016. gada 30. septembrī, ir sagatavoti saskaņā ar Latvijas Republikas spēkā esošajām normatīvo aktu prasībām un visos būtiskos aspektos sniedz patiesu un skaidru priekšstatu par AS „Sadales tīkls” aktīviem, pasīviem, finansiālo stāvokli un peļņu vai zaudējumiem, un starpperiodu vadības ziņojumā ir ietverta patiesa informācija.

AS „Sadales tīkls” nerevidētos starpperiodu saīsinātos finanšu pārskatus par 9 mēnešu periodu, kas beidzas 2016. gada 30. septembrī, AS „Sadales tīkls” valde ir apstiprinājusi 2016. gada 23. novembrī.

**AS „Sadales tīkls” valde:**



**Andis Pinkulis**  
valdes priekšsēdētājs



**Signis Rīns**  
valdes loceklis



**Raimonds Skrebs**  
valdes loceklis



**Rolands Lūsveris**  
valdes loceklis



**Baiba Priedīte**  
valdes locekle

# NEREVIDĒTIE STARPPERIODU SAĪSINĀTIE FINANŠU PĀRSKATI

## Peļņas vai zaudējumu aprēķins

par 9 mēnešu periodu, kas beidzas 2016. gada 30. septembrī

	Pielikums	01/01- 30/09/2016	01/01- 30/09/2015
		EUR	EUR
<b>Ieņēmumi</b>	<b>3</b>	<b>230 729 089</b>	<b>215 254 900</b>
Uz ilgtermiņa ieguldījumiem attiecinātās (kapitalizētās) izmaksas		67 618	10 762
Pārējie saimnieciskās darbības ieņēmumi		758 043	688 044
<b>Izlietotās izejvielas un materiāli, remontu izmaksas</b>	<b>4</b>	<b>(24 217 896)</b>	<b>(23 002 240)</b>
Personāla izmaksas		(41 139 252)	(40 117 674)
Nolietojums, amortizācija un pamatlīdzekļu vērtības samazinājums		(71 230 595)	(62 030 383)
Pārējās saimnieciskās darbības izmaksas		(94 763 245)	(92 172 008)
<b>Saimnieciskās darbības (zaudējumi)/peļņa</b>		<b>203 762</b>	<b>(1 368 599)</b>
Finanšu ieņēmumi		–	5 401
Finanšu izmaksas		(4 775 251)	(4 680 714)
<b>Zaudējumi pirms nodokļiem</b>		<b>(4 571 489)</b>	<b>(6 043 912)</b>
Nekustamā īpašuma nodoklis		(975)	(861)
Uzņēmumu ienākuma nodoklis	5	1 464 086	1 693 810)
<b>Pārskata perioda zaudējumi</b>		<b>(3 108 378)</b>	<b>(4 350 963)</b>

## Bilance

	Pielikums	30/09/2016	31/12/2015
		EUR	EUR
<b>AKTĪVS</b>			
<b>Ilgtermiņa ieguldījumi</b>			
Nemateriālie ieguldījumi un pamatlīdzekļi	6	1 243 029 196	1 249 038 659
Ilgtermiņa finanšu ieguldījumi		474	474
<b>Ilgtermiņa ieguldījumi kopā</b>		<b>1 243 029 670</b>	<b>1 249 039 133</b>
<b>Apgrozāmie līdzekļi</b>			
Krājumi	7	18 217 737	16 114 315
Pircēju pasūtītāju parādi un pārējie debitori	8	39 980 176	44 631 176
Nauda		300 115	300 142
<b>Apgrozāmie līdzekļi kopā</b>		<b>58 498 028</b>	<b>61 045 633</b>
<b>AKTĪVU KOPSUMMA</b>		<b>1 301 527 698</b>	<b>1 310 084 766</b>
<b>PASĪVS</b>			
<b>Pašu kapitāls</b>			
Akciju kapitāls		627 656 063	627 656 063
Ilgtermiņa ieguldījumu pārvērtēšanas rezerve		19 247 805	19 707 051
<b>Uzkrātie zaudējumi:</b>			
a) iepriekšējo gadu uzkrātie zaudējumi		(68 419 726)	(57 582 344)
b) pārskata perioda zaudējumi		(3 108 378)	(10 837 382)
<b>Pašu kapitāls kopā</b>		<b>575 375 764</b>	<b>578 943 388</b>
Uzkrājumi pēcnodarbinātības pabalstu saistībām		8 527 723	8 111 362
<b>Ilgtermiņa kreditori</b>			
Aizņēmumi no radniecīgajām sabiedrībām	9	335 802 150	302 376 354
Atliktā uzņēmumu ienākuma nodokļa saistības		105 513 160	108 231 352
Pārējie kreditori un nākamo periodu ieņēmumi		141 174 075	142 592 263
<b>Ilgtermiņa kreditori kopā</b>		<b>582 489 385</b>	<b>553 199 969</b>
<b>Īstermiņa kreditori</b>			
Aizņēmumi no radniecīgajām sabiedrībām	9	65 483 032	98 117 859
Parādi piegādātājiem un darbuzņēmējiem		16 648 244	19 756 297
Parādi radniecīgām sabiedrībām		24 480 494	26 114 434
Nodokļi un valsts sociālās apdrošināšanas obligātās iemaksas	10	5 341 487	3 329 248
No pircējiem saņemtie avansa maksājumi		5 836 953	4 936 373
Pārējie kreditori un nākamo periodu ieņēmumi		15 036 897	15 163 880
Uzkrātās saistības		2 307 719	2 411 956
<b>Īstermiņa kreditori kopā</b>		<b>135 134 826</b>	<b>169 830 047</b>
<b>PASĪVU KOPSUMMA</b>		<b>1 301 527 698</b>	<b>1 310 084 766</b>



## Pašu kapitāla izmaiņu pārskats

	Akciju kapitāls EUR	Rezerves EUR	Uzkrātie zaudējumi EUR	Pārskata perioda peļņa/(zaudējumi) EUR	KOPĀ EUR
<b>Atlikums 2014. gada 31. decembrī</b>	<b>627 656 063</b>	<b>-</b>	<b>(58 162 934)</b>	<b>5 805 899</b>	<b>575 299 028</b>
Dividendes par 2014. gadu	-	-	-	(5 225 309)	(5 225 309)
Segti uzkrātie zaudējumi	-	-	580 590	(580 590)	-
Pārskata perioda zaudējumi	-	-	-	(4 350 963)	(4 350 963)
<b>Atlikums 2015. gada 30. septembrī</b>	<b>627 656 063</b>	<b>-</b>	<b>(57 582 344)</b>	<b>(4 350 963)</b>	<b>565 722 756</b>
<b>Atlikums 2015. gada 31. decembrī</b>	<b>627 656 063</b>	<b>19 707 051</b>	<b>(57 582 344)</b>	<b>(10 837 382)</b>	<b>578 943 388</b>
Ilgtermiņa ieguldījumu pārvērtēšanas rezerves izmaiņas	-	(277 078)	-	-	(277 078)
Ieskaifts uzkrātajos zaudējumos	-	-	(10 837 382)	10 837 382	-
Pārskata perioda zaudējumi	-	-	-	(3 108 378)	(3 108 378)
<b>Atlikums 2016. gada 30. septembrī</b>	<b>627 656 063</b>	<b>19 429 973</b>	<b>(68 419 726)</b>	<b>(3 108 378)</b>	<b>575 557 932</b>

## Naudas plūsmas pārskats

par 9 mēnešu periodu, kas beidzas 2016. gada 30. septembrī

	01/01-30/09/2016 EUR	01/01-30/09/2015 EUR
<b>Pamatdarbības naudas plūsma</b>		
Zaudējumi pirms nodokļiem	(4 571 489)	(6 043 912)
<b>Korekcijas par:</b>		
a) amortizāciju, nolietojumu un aktīvu vērtības samazinājumu	71 230 595	62 030 383
b) zaudējumiem no ilgtermiņa aktīvu pārdošanas / norakstīšanas	2 809 500	3 232 917
c) procentu izdevumiem	4 775 251	4 680 714
d) procentu ieņēmumiem	-	(5 389)
e) uzkrājumu izmaiņām	416 361	416 361
Krājumu atlikumu pieaugums	(2 103 422)	(4 766 317)
Debitoru parādu samazinājums	2 910 828	20 694 324
Kreditoru parādu, uzkrāto saistību, nākamo periodu ieņēmumu un pārējo kreditoru (samazinājums)/ pieaugums	(3 666 481)	5 767 730
<b>Bruto pamatdarbības naudas plūsma</b>	<b>71 801 143</b>	<b>86 006 811</b>
Procentu maksājumi	(5 162 669)	(5 072 713)
Saņemtie procenti	-	5 401
Uzņēmumu ienākuma nodokļa un nekustamā īpašuma nodokļa maksājumi	1 159 138	(493 819)
<b>Pamatdarbības neto naudas plūsma</b>	<b>67 797 612</b>	<b>80 445 680</b>
<b>Ieguldīšanas darbības naudas plūsma</b>		
Nemateriālo ieguldījumu un pamatlīdzekļu iegāde	(68 595 463)	(69 750 416)
Ieņēmumi no pamatlīdzekļu pārdošanas	6 855	32 255
<b>Ieguldīšanas darbības neto naudas plūsma</b>	<b>(68 588 608)</b>	<b>(69 718 161)</b>
<b>Finansēšanas darbības naudas plūsma</b>		
Saņemts/(atmaksāts) ilgtermiņa aizņēmums no radniecīgajām sabiedrībām (neto)	28 076 769	(48 992 183)
(Atmaksāts)/saņemts īstermiņa aizņēmums no radniecīgajām sabiedrībām (neto)	(27 285 800)	43 489 977
Samaksātas dividendes	-	(5 225 309)
<b>Finansēšanas darbības neto naudas plūsma</b>	<b>790 969</b>	<b>(10 727 515)</b>
<b>Neto naudas un tās ekvivalentu palielinājums / (samazinājums)</b>	<b>(27)</b>	<b>4</b>
Naudas un tās ekvivalentu atlikums pārskata perioda sākumā	300 142	300 138
<b>Naudas un tās ekvivalentu atlikums pārskata perioda beigās</b>	<b>300 115</b>	<b>300 142</b>

### 1. VISPĀRĪGA INFORMĀCIJA PAR SABIEDRĪBU

Akciju sabiedrība „Sadales tīkls” (tālāk tekstā – Sabiedrība) ir energoapgādes uzņēmums, kas nodarbojas ar elektroenerģijas sadali, elektroietaišu, kā arī ar ēku, būvju vai to daļu būvēšanu, inženiersistēmu montāžu un elektropārvades līniju balstu ražošanu.

Visas AS „Sadales tīkls” akcijas pieder akciju sabiedrībai „Latvenergo”. Sabiedrības juridiskā adrese ir Šmerļa iela 1, Rīga, LV–1160, Latvija. Faktiski Sabiedrības objekti ir izvietoti visā Latvijas teritorijā.

AS „Sadales tīkls” galvenie uzdevumi saskaņā ar Latvijas Republikas Enerģētikas likumu, Latvijas Republikas Elektroenerģijas tirgus likumu un Tīkla kodeksu ir nodrošināt gan vienotas sadales sistēmas darbību, sadales tīklu ekspluatāciju, attīstību un savietojamību ar citām energoapgādes sistēmām, gan elektroenerģijas gala lietotāju apgādi ar elektroenerģiju standartu prasībām atbilstošā kvalitātē un pieprasītā apjomā, gan sadales sistēmas drošumu, ņemot vērā vides aizsardzības prasības, kā arī nediskriminējošus sadales sistēmas lietošanas nosacījumus visiem šīs sistēmas lietotājiem.

Nerevidētos saīsinātos finanšu pārskatus par 9 mēnešu periodu, kas beidzas 2016. gada 30. septembrī, ir apstiprinājusi Sabiedrības valde 2016. gada 23. novembrī (skatīt AS „Sadales tīkls” mājaslapas [www.sadalestikls.lv](http://www.sadalestikls.lv) sadaļu *Pārskati*).

### 2. NOZĪMĪGI GRĀMATVEDĪBAS UZSKAITES PRINCIPI

Nerevidētie starpperiodu saīsinātie finanšu pārskati sagatavoti saskaņā ar Latvijas Republikas Gada pārskatu un konsolidēto gada pārskatu likumu, un piemērotie grāmatvedības uzskaites pamatprincipi jeb politikas nav mainījušās. Politikas ir konsekventi piemērotas, atspoguļojot datus par pārskatos ietvertajiem periodiem, ja atsevišķos gadījumos nav noteikts citādi. Nerevidētajos starpperiodu saīsinātajos finanšu pārskatos ir ievērota rādītāju salīdzināmība, un salīdzinošie rādītāji par iepriekšējo periodu, kur nepieciešams, ir pārklasificēti atbilstoši šo pārskatu sastādīšanas principiem un ir salīdzināmi.

Nerevidētie starpperiodu saīsinātie finanšu pārskati par 9 mēnešu periodu, kas beidzas 2016. gada 30. septembrī, ir sagatavoti, pamatojoties uz sākotnējo izmaksu uzskaites metodi, un aptver finanšu informāciju par 9 mēnešu periodu, kas beidzas 2016. gada 30. septembrī, un salīdzinošajiem rādītājiem par 9 mēnešu periodu, kas beidzas 2015. gada 30. septembrī. Salīdzinot ar iepriekšējo pārskata periodu, Sabiedrībā izmantotās grāmatvedības uzskaites un novērtēšanas metodes nav mainītas.

„AS „Sadales tīkls” 2015. gada pārskats” apstiprināts 2016. gada 23. martā AS „Sadales tīkls” akcionāru sapulcē (skatīt AS „Sadales tīkls” mājaslapas [www.sadalestikls.lv](http://www.sadalestikls.lv) sadaļu *Pārskati*).

### 3. IEŅĒMUMI

	01/01- 30/09/2016	01/01- 30/09/2015
	EUR	EUR
<b>Elektroenerģija un elektroenerģijas sadales pakalpojumi:</b>		
– sadales sistēmas pakalpojumi	211 369 055	198 883 407
– reaktīvās elektroenerģijas ieņēmumi	2 589 351	2 594 022
	<b>213 958 406</b>	<b>201 477 429</b>
ieņēmumi par izpildītiem celtniecības un montāžas darbiem	6 429 928	4 035 202
ieņēmumi no pieslēguma maksām	8 725 557	8 261 651
Pārējie pakalpojumi	1 615 198	1 480 618
	<b>230 729 089</b>	<b>215 254 900</b>

### 4. IZLIETOTĀS IZEJVIELAS UN MATERIĀLI, REMONTU IZMAKSAS

	01/01- 30/09/2016	01/01- 30/09/2015
	EUR	EUR
Elektroenerģijas izmaksas	9 014 681	6 476 525
Sadales tīklu remontu un uzturēšanas darbu izmaksas	9 786 101	10 719 086
Izlietoto materiālu un rezerves daļu izmaksas	5 417 114	5 806 629
	<b>24 217 896</b>	<b>23 002 240</b>

### 5. UZŅĒMUMU IENĀKUMA NODOKLIS

	01/01- 30/09/2016	01/01- 30/09/2015
	EUR	EUR
Uzņēmumu ienākuma nodoklis	(1 173 063)	(881 330)
Atliktais uzņēmumu ienākuma nodoklis	2 637 149	2 575 140
	<b>1 464 086</b>	<b>1 693 810</b>

### 6. NEMATERIĀLIE IEGULDĪJUMI UN PAMATLĪDZEKĻI

	Nemateriālie ieguldījumi	Ēkas un inženierbūves	Iekārtas un mašīnas	Pārējie pamatlīdzekļi	Nepabeigtā celtniecība	KOPĀ
	EUR	EUR	EUR	EUR	EUR	EUR
<b>2015. gada 31. decembrī</b>						
Sākotnējā vērtība	30 833 579	1 984 640 679	697 714 482	16 684 786	22 887 391	<b>2 752 760 917</b>
Uzkrātais nolietojums	(5 626 389)	(1 123 503 328)	(367 895 586)	(6 473 373)	(223 582)	<b>(1 503 722 258)</b>
<b>Atlikusī vērtība</b>	<b>25 207 190</b>	<b>861 137 351</b>	<b>329 818 896</b>	<b>10 211 413</b>	<b>22 663 809</b>	<b>1 249 038 659</b>
<b>2016. gada 30. septembrī</b>						
Sākotnējā vērtība	32 693 447	1 996 103 720	699 845 644	21 645 515	38 994 063	<b>2 789 282 389</b>
Uzkrātais nolietojums	(6 787 768)	(1 158 651 918)	(373 572 352)	(7 088 133)	(153 022)	<b>(1 546 253 193)</b>
<b>Atlikusī vērtība</b>	<b>25 905 679</b>	<b>837 451 802</b>	<b>326 273 292</b>	<b>14 557 382</b>	<b>38 841 041</b>	<b>1 243 029 196</b>

### 7. KRĀJUMI

	30/09/2016	31/12/2015
	EUR	EUR
Materiāli un rezerves daļas	18 087 577	15 784 536
Gatavie ražojumi un preces pārdošanai	720 383	917 723
Uzkrājumi novecojušiem un lēnas apgrozības krājumiem	(590 223)	(587 944)
	<b>18 217 737</b>	<b>16 114 315</b>

Uzkrājumu izmaiņas novecojušiem un lēnas apgrozības krājumiem ir iekļautas peļņas vai zaudējumu aprēķinā postenī „Izlietotās izejvielas un materiāli”.

### Krājumu vērtības samazinājums

	01/01- 30/09/2016	01/01- 30/09/2015	2015
	EUR	EUR	EUR
<b>Pārskata perioda sākumā</b>	<b>587 944</b>	<b>503 868</b>	<b>503 868</b>
lekļauts peļņas vai zaudējumu aprēķinā	2 279	114 771	84 076
<b>Pārskata perioda beigās</b>	<b>590 223</b>	<b>618 639</b>	<b>587 944</b>

## 8. PIRCĒJU PASŪTĪTĀJU PARĀDI UN PĀRĒJIE DEBITORI

	30/09/2016	31/12/2015
	EUR	EUR
<b>Pircēju pasūtītāju parādi</b>		
– sadales sistēmas pakalpojuma parādi	11 853 282	9 418 781
– pircēju un pasūtītāju parādi	654 991	377 473
– citi parādi	2 537 817	2 641 666
	<b>15 046 090</b>	<b>12 437 920</b>
<b>Uzkrājumi šaubīgajiem un bezcerīgajiem parādiem</b>		
– sadales sistēmas pakalpojuma parādiem	(461 467)	(391 600)
– pircēju un pasūtītāju parādiem	(334 721)	(145 570)
– citiem parādiem	(2 438 786)	(2 126 679)
	<b>(3 234 974)</b>	<b>(2 663 849)</b>
<b>Pircēju pasūtītāju parādi, neto</b>		
– sadales sistēmas pakalpojuma parādi	11 391 815	9 027 181
– pircēju un pasūtītāju parādi	320 270	231 903
– citi parādi	99 031	514 987
	<b>11 811 116</b>	<b>9 774 071</b>
<b>Pārējie debitori</b>		
– radniecīgo sabiedrību parādi	27 976 347	32 188 457
– uzņēmuma ienākuma nodokļa pārākums (10. pielikums)	–	1 740 172
– pievienotās vērtības nodokļa pārākums (10. pielikums)	–	256
– nākamo periodu izmaksas	91 958	882 597
– citi debitori	100 755	45 623
	<b>28 169 060</b>	<b>34 857 105</b>
<b>Kopā pircēju un pasūtītāju parādi un pārējie debitori</b>	<b>39 980 176</b>	<b>44 631 176</b>

### Uzkrājumu kustība pircēju pasūtītāju parādu vērtības samazinājumam

	01/01- 30/09/2016	01/01- 30/09/2015	31/12/2015
	EUR	EUR	EUR
<b>Pārskata perioda sākumā</b>	<b>2 663 849</b>	<b>2 451 264</b>	<b>2 451 264</b>
lekļauts pārskata gada peļņas vai zaudējumu aprēķinā	571 125	300 453	212 585
<b>Pārskata perioda beigās</b>	<b>3 234 974</b>	<b>2 751 717</b>	<b>2 663 849</b>

## 9. AIZŅĒMUMI NO RADNIECĪGAJĀM SABIEDRĪBĀM

Sabiedrībai ir noslēgti ilgtermiņa aizdevuma līgumi ar mātesabiedrību AS „Latvenergo” sadales sistēmas aktīvu finansēšanai.

Pārskata periodā Sabiedrība saņēma īstermiņa aizņēmumus no mātesabiedrības AS „Latvenergo” saskaņā ar savstarpēji noslēgto līgumu „Par savstarpējo finanšu resursu nodrošināšanu”, izmantojot Grupas kontus.

	30/09/2016	31/12/2015
	EUR	EUR
<b>Ilgtermiņa aizņēmumi</b>	<b>335 802 150</b>	<b>302 376 354</b>
Ilgtermiņa aizņēmumu īstermiņa daļa	44 228 819	49 577 846
Īstermiņa aizņēmumi	21 254 213	48 540 013
<b>Kopā īstermiņa aizņēmumi</b>	<b>65 483 032</b>	<b>98 117 859</b>
<b>Kopā aizņēmumi</b>	<b>401 285 182</b>	<b>400 494 213</b>

## Izmaiņas aizņēmumos

	01/01- 30/09/2016	01/01- 30/09/2015	2015
	EUR	EUR	EUR
<b>Pārskata perioda sākumā</b>	<b>400 494 213</b>	<b>377 132 436</b>	<b>377 132 436</b>
Pārskata periodā saņemtie/atmaksātie ilgtermiņa aizņēmumi (neto)	28 076 769	43 489 977	(93 715 750)
Pārskata periodā atmaksātie aizņēmumi	(27 285 800)	(48 992 183)	117 077 527
<b>Pārskata perioda beigās</b>	<b>401 285 182</b>	<b>371 630 230</b>	<b>400 494 213</b>

## 10. NODOKĻI UN VALSTS SOCIĀLĀS APDROŠINĀŠANAS OBLIGĀTĀS IEMAKSAS

	31/12/2015	Aprēķināts	Samaksāts	30/09/2016
	EUR	EUR	EUR	EUR
Uzņēmumu ienākuma nodoklis	1 740 172	(1 173 063)	(1 160 112)	(593 003)
Pievienotās vērtības nodoklis	(1 096 490)	(19 171 521)	17 447 496	(2 820 515)
Valsts sociālās apdrošināšanas obligātās iemaksas	(1 439 634)	(10 572 018)	10 754 687	(1 256 965)
Iedzīvotāju ienākuma nodoklis	(788 701)	(5 648 999)	5 766 792	(670 908)
Nekustamā īpašuma nodoklis	-	(975)	975	-
Dabas resursu nodoklis	(4 167)	(846)	4 917	(96)
	<b>(1 588 820)</b>	<b>(36 567 422)</b>	<b>32 814 755</b>	<b>(5 341 487)</b>
<b>Nodokļu saistības</b>	<b>(3 329 248)</b>	-	-	<b>(5 341 487)</b>
<b>Nodokļu pārmaxsa *</b>	<b>1 740 428</b>	-	-	-

\* 31/12/2015: uzņēmumu ienākuma nodoklis – 1 740 172 EUR un pievienotās vērtības nodoklis – 256 EUR

## 11. NOTIKUMI PĒC PĀRSKATA PERIODA BEIGĀM

Laika periodā kopš pārskata perioda pēdējās dienas nav bijuši citi notikumi, kas būtiski ietekmētu Sabiedrības nerevidētos starpperiodu saīsinātos finanšu pārskatus par 9 mēnešu periodu, kas beidzas 2016. gada 30. septembrī.

\*\*\*