



AS "SADALES TĪKLS"
NEREVIDĒTIE SAĪSINĀTIE FINANŠU PĀRSKATI

2018



Akciju sabiedrība "Sadales tīkls" (turpmāk tekstā – Sabiedrība) ir lielākais no 11 licencētiem sadales sistēmas operatoriem Latvijā, un tās darbības lauks aptver 99 % no Latvijas Republikas teritorijas. AS "Sadales tīkls" sniedz elektroenerģijas sadales pakalpojumu atbilstoši Sabiedrisko pakalpojumu regulēšanas komisijas apstiprinātiem tarifiem gandrīz 811 tūkstošiem klientu.

SATURS

Kopsavilkums	3
Informācija par Sabiedrību	4
Galvenie darbības rādītāji	4
Vadības ziņojums	5
Paziņojums par vadības atbildību	10
Nerevidētie saīsinātie finanšu pārskati *	
Peļņas vai zaudējumu aprēķins	11
Visaptverošo ienākumu pārskats	11
Pārskats par finanšu stāvokli	12
Pārskats par izmaiņām pašu kapitālā	13
Pārskats par naudas plūsmām	13
Nerevidēto saīsināto finanšu pārskatu pielikums	14

FINANŠU KALENDĀRS

2018. gada pārskats – **17. 04. 2019.**

Saīsinātie finanšu pārskati:

 par 2019. gada 3 mēnešiem (nerevidēti) – **31. 05. 2019.**

 par 2019. gada 6 mēnešiem (nerevidēti) – **30. 08. 2019.**

 par 2019. gada 9 mēnešiem (nerevidēti) – **29. 11. 2019.**

* Nerevidētie finanšu pārskati sagatavoti atbilstoši Eiropas Savienībā apstiprinātajiem Starptautiskajiem finanšu pārskatu standartiem

www.sadalestikls.lv

Saimnieciskās darbības efektivitāte pieaug

Turpinot 2017. gadā uzsāktos efektivitātes paaugstināšanas projektus, 2018. gadā ir slēgtas 286 darba vietas, saimnieciskajai darbībai nepieciešamo transportlīdzekļu skaits samazināts par 157 vienībām un līdz 2018. gada beigām atbrīvotas 29 bāzes. Saimnieciskās darbības efektivitātes uzlabojumi veicinājuši AS "Sadales tīkls" EBITDA pieaugumu par 7,3 miljoniem EUR vai 7,1 %.

Samazinās elektrotīklu pieslēgumu īstenošanas laiks

Pieslēgumu ierīkošanas laiks, salīdzinot ar iepriekšējā gada attiecīgo periodu, 70 % klientu objektos ar būvprojektu samazināts par 18 dienām un sasniedz 80 dienas, savukārt pieslēgumu izpildes laiks 70 % klientu objektos bez būvprojekta samazināts par 3 dienām, sasniedzot 9 dienas.

Elektroapgādes drošums un kvalitāte paaugstinās

Sadales sistēmas vidējais elektroenerģijas piegādes pārtraukuma ilgums vienam lietotājam, salīdzinot ar iepriekšējā gada attiecīgo periodu, samazinās par 33 minūtēm jeb 13 % un sasniedz 228 minūtes, sadales sistēmas vidējais elektroenerģijas piegādes pārtraukuma skaits vienam lietotājam samazinās par 0,3 reizēm vai 11 % un sasniedz 2,48 reizes.

Ieguldījumi un investīcijas sekmē elektrotīkla attīstību

2018. gada kapitālieguldījumu projekti veido ieguldījumus 94,8 milj. EUR apmērā. Eksploatācijā nodoti 1 884 km atjaunotu elektrolīniju un pabeigta 110/20 kV apakšstaciju *Vijaka un Daugavpils* 20 kV slēgiekārtu pārbūve, pieaug uzņēmumā uzstādīto viedo elektroenerģijas skaitītāju apjoms, sasniedzot 544,3 tūkstošus jeb 49 % no kopējā AS "Sadales tīkls" klientu elektroenerģijas skaitītāju skaita. 2018. gadā AS "Latvenergo" īstenojis mantisko ieguldījumu 19,143 milj. EUR apmērā AS "Sadales tīkls" pamatkapitālā.

INFORMĀCIJA PAR SABIEDRĪBU

Sabiedrība darbojas atbilstoši Sabiedrisko pakalpojumu regulēšanas komisijas (turpmāk – SPRK) izsniegtās licences nosacījumiem un sniedz sadales pakalpojumu par SPRK apstiprinātiem sadales pakalpojumu tarifiem. Licence AS "Sadales tīkls" ir spēkā līdz 2027. gada 30. jūnijam. Licence nosaka pienākumu veikt elektroenerģijas sadali, pildot sadales sistēmas operatora (turpmāk – SSO) funkcijas licencē noteiktajā darbības zonā, atjaunot, uzturēt un ekspluatēt energoapgādes veikšanai nepieciešamos sadales elektrotīklus. Atbilstoši licences nosacījumiem Sabiedrībai jānodrošina atbilstoša pakalpojuma kvalitāte, jāievēro vides aizsardzības normatīvo aktu prasības, drošības prasības, darbinieku kvalifikācijas atbilstība, kā arī tehniskie noteikumi, standarti un līguma nosacījumi. Licence nosaka pienākumu plānveidīgi attīstīt savu darbību un piedalīties koordinētas un efektīvas energoapgādes nodrošināšanā un attīstīšanā.

GALVENIE DARBĪBAS RĀDĪTĀJI

Darbības rādītāji

		2018	2017
Sadalītā elektroenerģija	GWh	6 600	6 463
Investīcijas:	EUR'000	113 944	107 678
- kapitālieguldījumi pamatlīdzekļu izveidē	EUR'000	113 172	104 266
- ieguldījumi nomātajos pamatlīdzekļos	EUR'000	772	3 412
Darbinieku skaits pārskata gada beigās		2 019	2 344

Finanšu rādītāji

	2018	2017
Ieņēmumi	323 734	324 114
<i>t.sk. ieņēmumi no sadales sistēmas pakalpojumiem</i>	<i>304 381</i>	<i>302 843</i>
EBITDA ¹⁾	110 081	102 751
Peļņa / (zaudējumi)	33 743	124 268
Aktīvi	1 658 744	1 626 641
Pašu kapitāls	922 421	993 329
Pamatdarbības neto naudas plūsma	(30 332)	(33 038)
Aizņēmumi	499 084	391 654

EUR'000

Finanšu koeficienti

	2018	2017
EBITDA rentabilitāte ²⁾	34,0	31,7
Pašu kapitāla atdeve (ROE) ³⁾	3,5	13,7
Aizņemtā kapitāla attiecības rādītājs ⁴⁾	32	30

%

¹⁾ EBITDA – ieņēmumi pirms procentiem, uzņēmumu ienākuma nodokļa, nolietojuma un amortizācijas, un nemateriālo ieguldījumu, un pamatlīdzekļu vērtības samazinājuma

²⁾ EBITDA rentabilitāte = EBITDA (12 mēnešu periodā) / ieņēmumi (12 mēnešu periodā) × 100 %

³⁾ Pašu kapitāla atdeve (ROE) – peļņa (12 mēnešu periodā) / pašu kapitāla vidējā vērtība × 100 % (pārskata gada beigu datumā)

⁴⁾ Aizņemtā kapitāla attiecības rādītājs – aizņēmumu vidējā vērtība / (aizņēmumu vidējā vērtība + pašu kapitāla vidējā vērtība) (pārskata gada beigu datumā)

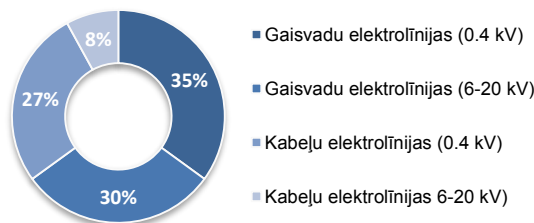
Sabiedrība darbojas atbilstoši Sabiedrisko pakalpojumu regulēšanas komisijas (turpmāk – SPRK) izsniegtās licences nosacījumiem un sniedz sadales pakalpojumu par SPRK apstiprinātajiem sadales pakalpojumu tarifiem. Licence AS "Sadales tīkls" ir spēkā līdz 2027. gada 30. jūnijam. Licence nosaka pienākumu veikt elektroenerģijas sadali, pildot sadales sistēmas operatora (turpmāk – SSO) funkcijas licencē noteiktajā darbības zonā, atjaunot, uzturēt un ekspluatēt energoapgādes veikšanai nepieciešamo sadales sistēmas infrastruktūru. Saskaņā ar licences nosacījumiem Sabiedrībai jānodrošina atbilstoša elektroenerģijas sadales pakalpojuma kvalitāte, ievērojot saistošo normatīvo aktu un standartu prasības.

Klientu skaits 811 359
Uzstādītā jauda 5 930 MVA
Elektrolīniju kopgarums 93 175 km

Sabiedrība sniedz sadales sistēmas pakalpojumu vairāk nekā 811 tūkstošiem elektroenerģijas sadales sistēmas lietotāju un nodrošina elektroenerģijas piegādi aptuveni 1,1 milj. sadales sistēmas lietotāju objektu, ar savu pakalpojumu aptverot 99 % Latvijas teritorijas. Elektroenerģiju

sadales sistēmas lietotāju objektiem Sabiedrība saņem no 330 kV un 110 kV pārvades elektrotīkla, kā arī no sadales elektrotīklam pieslēgtajiem elektroenerģijas ražotājiem. Sadales sistēmas lietotāju objekti ir pieslēgti zemsprieguma (0,4 kV) un vidsprieguma (6–20 kV) elektrolīnijām.

Elektrolīniju struktūra:



sprieguma kvalitātes rādītāju uzlabojumus par 2,5 % palielināts sadalītās elektroenerģijas apjoms uz 1 km. Sadales transformatoru apakšstaciju skaits – 27 409 (2017. gadā – 27 085) un sadales elektrotīklu transformatoru skaits – 30 316 (2016. gadā – 29 967). Kopējā uzstādītā jauda 5 930 MVA (2017. gadā – 5 913 MVA).

Īstenojot efektīvu elektrotīkla pārvaldību panākts kopējā elektrotīkla garuma samazinājums par 385 km jeb 0,4 %. 2018. gada beigās kopējais zemsprieguma un vidsprieguma elektrolīniju garums ir 93 175 km (2017. gadā – 93 560 km). Kabeļu līniju īpatsvars kopējā elektrolīniju apjomā 2018. gadā ir 35,7 % (2017. gadā – 34 %), savukārt zemsprieguma gaisvadu līniju garums un īpatsvars attiecīgi pakāpeniski samazinās. Attīstot optimālu tehnisko risinājumu ieviešanu un īstenojot

AS "Sadales tīkls" vidēja termiņa darbības stratēģija 2017. – 2022. gadam

Sabiedrības vispārējais stratēģiskais mērķis ir ilgtspējīga un ekonomiski pamatota elektroenerģijas sadales pakalpojuma nodrošināšana, efektīvi pārvaldot elektrotīklu, uzlabojot elektroapgādes drošumu un kvalitāti, kas ir svarīgi tautsaimniecības konkurētspējai un izaugsmei.

Sekmīga stratēģijā noteikto mērķu izpilde

Lai nodrošinātu šī mērķa sasniegšanu, Sabiedrība ir izvirzījusi un īsteno galvenos darbības mērķus. 2018. gadā darbības mērķu īstenošanai sasniegtais:

1. Uz digitālām tehnoloģijām balstīta viedā tīkla attīstība. Mērķis paredz attīstīt viedā tīkla risinājumus un ieviest jaunas elektrotīkla vadības metodes.

2018. gadā palielināts viedo tehnoloģiju īpatsvars, sasniedzot 49 % no kopējā klientu elektroenerģijas skaitītāju skaita (2022. gadā – 100 %). Īstenoja 14 % no kopējā 20 kV elektrotīkla pieslēgšana automatizētai bojājumu lokalizācijas vidsprieguma sistēmai elektrotīklā (2022. gadā – 25 %).

2. Uzņēmuma darbības efektivitātes uzlabošana. Mērķis paredz uzlabot Sabiedrības saimnieciskās darbības efektivitāti, sabalansējot klientu vajadzības un sadales sistēmas pakalpojuma sniegšanai nepieciešamo resursu apjomu.

2018. gadā paātrināts elektrotīklu pieslēgumu process. Pieslēgumu ierīkošanas laiks, 70 % klientu objektu ar būvprojektu sasniedzis 80 dienas, savukārt pieslēgumu izpildes laiks 70 % klientu objektu bez būvprojekta sasniedzis 9 dienas.

2018. gadā saimnieciskās darbības efektivitātes projektu ietvaros ir slēgtas 286 darba vietas (2022. gadā – 810 darba vietas) un transportlīdzekļu skaits samazināts par 157 vienībām. 2018. gada beigās ir atbrīvotas 29 bāzes (administratīvās ēkas ar ražošanas teritoriju).

3. Elektroapgādes kvalitātes un drošuma uzlabošana. Mērķa īstenošana paredz nodrošināt maksimāli drošu un kvalitatīvu elektroapgādi klientiem.

Elektroapgādes kvalitātes rādītāji 2018. gadā ir būtiski uzlaboti un jau šobrīd ir virs stratēģijā noteiktā mērķa 2022.gadam. Sadales sistēmas vidējais elektroenerģijas piegādes pārtraukuma ilgums vienam lietotājam sasniedz 228 minūtes un sadales sistēmas vidējais elektroenerģijas piegādes pārtraukumu skaits vienam lietotājam samazināts līdz 2,48 reizēm. Turpinās darbs, lai samazinātu elektrotīkla bojājumu skaitu. 2018.gadā fiksēti 22 710 bojājumi (2022.gadā – ≤20 000).

Sabiedrība nodrošina sabalansētu finanšu vadību un īsteno kapitālieguldījumus, kas ilgtermiņā veicina pieaugošu rentabilitāti, peļņas rādītāju samērību, pozitīvu kredītspēju, līdzsvarotu kapitāla struktūru un dividendu izmaksas akcionāram.

Stratēģijas periodā Sabiedrība īsteno saimniecisko darbību, kas nodrošina trīs finanšu mērķu sasniegšanu:

1. Nodrošināt uzņēmumā ieguldītā kapitāla ienesīgumu. Mērķis ir nodrošināt stabilu kapitāla atdeves rādītāju (ROE). Mērķis paredz nodrošināt uzņēmumā ieguldītā kapitāla ienesīgumu, sasniedzot ROE vērtību 2022.gadā $\geq 5\%$. 2018. gadā ROE ir 3,5%.

2. Nodrošināt stabilu, nozarei atbilstošu finanšu neatkarības koeficientu. Mērķa īstenošana paredz nodrošināt stabilu kapitāla struktūras rādītāju – 2022. gadā noteiktā aizņemtā / aizņemta un pašu kapitāla kopsummas attiecība $< 50\%$. 2018. gada aizņemtā kapitāla rādītājs sasniedz 32 %.

3. Nodrošināt dividendu maksājumus akcionāram. Mērķis paredz nodrošināt dividendēs izmaksājamo peļņas daļu $> 80\%$ no peļņas visā stratēģijas periodā.

Izvērtējot stratēģijas perioda otrā gada mērķa izpildes rādītāju rezultātus, lai sasniegtu vidēja termiņa darbības stratēģijā noteikto, Sabiedrība turpinās – uzlabot un pilnveidot klientu vajadzībām atbilstošu, uz digitālajām tehnoloģijām balstītu viedu un efektīvi pārvaldītu sadales elektrotīklu, nodrošināt ilgtspējīgu un ekonomiski pamatotu elektroenerģijas sadales sistēmas pakalpojumu, vienkāršot elektrotīkla pieslēguma procesus un attīstīt sabiedrībai, apkalpojošam personālam un videi drošu elektrotīklu.

Saimnieciskās darbības efektivitāte un EBITDA pieaug

2018. gadā Sabiedrības saimnieciskās darbības rezultāts ir peļņa 33,7 miljonu EUR apmērā. 2018.gadā Sabiedrība guvusi ieņēmumus 323,7 miljonu EUR apmērā, kas saglabājušies 2017. gada līmenī, savukārt EBITDA palielinājusies par 7,3 miljoniem EUR vai 7,1 %, sasniedzot 110,1 miljonus EUR.

Sadalītās elektroenerģijas apjoms 2018.gadā sasniedza 6 600 GWh, kas ir pieaugums par 136 GWh vai 2,1 %, salīdzinot ar 2017. gadu. Elektroenerģijas zudumi saimnieciskās darbības nodrošināšanai 2018. gadā samazināti par 0,2 procentu punktiem un veido 4,43 % (2017. gadā – 4,63 %). Elektroenerģijas zudumu apjoms samazināts pa 10 GWh, salīdzinot ar iepriekšējā gada attiecīgo periodu.

Samazinās elektrotīklu pieslēgumu īstenošanas laiks

Pieslēgumu ierīkošanas laiks, salīdzinot ar iepriekšējā gada attiecīgo periodu, 70 % klientu objektu ar būvprojektu samazināts par 18 dienām un sasniedz 80 dienu (2017. gadā – 98 dienas), savukārt pieslēgumu izpildes laiks 70 % klientu objektu bez būvprojekta samazināts par 3 dienām, sasniedzot 9 dienas (2017. gadā – 12 dienas).

2018. gadā klientiem izbūvēti 386 pilna servisa pakalpojuma pieslēgumi. Šī pakalpojuma ietvaros Sabiedrība organizē pieslēguma ierīkošanu, veicot gan būvprojekta izstrādi, gan izbūves darbus, nodrošinot klientiem ātrāku un ērtāku pieslēguma izbūves procesu. Salīdzinot ar pieslēgumu ierīkošanu, kad būvprojekta izstrādi veic klients pats, pilna servisa pakalpojuma ietvaros pieslēguma ierīkošana notiek līdz pat 2,6 reizes īsākā laikā. Pilna servisa pieslēguma pakalpojums ir ieviests visā Latvijas teritorijā, izņemot Rīgu.

2018. gadā paplašinātas pašapkalpošanās iespējas arī AS "Sadales tīkls" klientu portālā e-st.lv. Portālā elektroniski tiek iesniegts 81 % pieteikumu par jaunu pieslēgumu un slodzes palielināšanu, un 67 % pieteikumu par citiem pakalpojumiem. Ar 2018.gada sākumu papildināts un pilnveidots klientu apkalpošanas process jauniem pieslēgumiem, ieviešot zvanu klientam pirms tehnisko noteikumu izstrādes, lai informētu par aptuvenajām izmaksām un precizētu klienta vēlmi pieslēguma pakalpojuma procesu turpināt.

Ar 2018. gada 30. martu stājās spēkā SPRK jaunā redakcijā apstiprinātie "Sistēmas pieslēguma noteikumi elektroenerģijas sistēmas dalībniekiem". Elektroenerģijas sistēmas lietotājiem noteikumos paredzēti atviegloti nosacījumi, kas attiecas uz jaudu samazināšanu un atjaunošanu. AS "Sadales tīkls" saviem klientiem nodrošina iespēju atteikties no tās elektrotīkla pieslēguma jaudas, kas faktiski nav nepieciešama, vai samazināt to pakāpeniski, un elektrotīkla pieslēguma jaudas samazināšana ir bezmaksas

pakalpojums. Kopējā lietotāju pieprasītā jauda 2018. gada beigās ir 11 057 MVA, kas ir samazināta par 242 MVA jeb 2,14 %, salīdzinot ar lietotāju pieprasīto jaudu 11 299 MVA gada sākumā.

Paaugstinās elektroapgādes kvalitāte un drošums

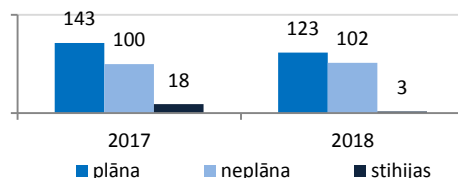
fiksētais 0,4 – 20kV elektrotīklu bojājumu skaits ir 22 710 gadījumu. Dabas apstākļu ietekmes mazināšanai 2018. gadā 4 591 km apjomā veikta elektrolīniju trašu attīrīšana no krūmiem un potenciāli apdraudošo koku izzāģēšana aizsargjoslā. Tehniski pilnveidojot elektrotīkla struktūru, 985 km apmērā īstenota zemsprieguma elektrotīkla pārbūve izolēta vada izpildījumā un pārbūvēti 187 km vidsprieguma līniju kabeļu izpildījumā.

Uzlabots un efektīvizēts zemes īpašnieku apziņošanas process par elektrolīniju trašu tīrīšanu, kas nodrošina efektīvāku un kvalitatīvāku zemes īpašnieku informēšanu par plānotajiem darbiem.

Atslēgumu karte ar aktuālo informāciju par plānotajiem un avārijas atslēgumiem elektrotīklā klientiem pieejama AS "Sadales tīkls" mājas lapā, kā arī klientu portālā e-st.lv. Savukārt elektrotīkla bojājumus visu diennakti var pieteikt bez maksas pa tālruni 8404.

2018. gadā uzlabota elektroapgādes kvalitāte, ko uzrāda sistēmas vidējais elektroenerģijas piegādes pārtraukuma ilgums (SAIDI) un pārtraukumu skaits vienam lietotājam (SAIFI) rādītāju samazinājums. 2018. gadā sistēmas vidējais elektroenerģijas piegādes pārtraukuma ilgums vienam lietotājam samazināts par 33 minūtēm vai 13 %. Elektroenerģijas piegādes pārtraukumu rādītāja ietvaros plānotais pārtraukumu ilgums ir samazināts par 20 minūtēm, un neplāna pārtraukumu ilgums pieaudzis par 2 minūtēm, salīdzinot ar 2017. gada indikatoriem.

Samazinās sistēmas vidējais elektroenerģijas piegādes pārtraukuma ilgums vienam lietotājam par 33 minūtēm



Sistēmas vidējais elektroenerģijas piegādes pārtraukumu skaits vienam lietotājam 2018. gadā ir 2,48 reizes, salīdzinot ar 2017. gadu, samazinājums par 0,3 reizēm vai 11 % (2017. gadā – 2,78 reizes).

Investīcijas 114 miljoni EUR

Sabiedrība īsteno kapitālieguldījumus, pamatojoties uz elektrotīkla izmantošanas ilgtermiņa perspektīvu un atbilstoši AS "Sadales tīkls" desmit gadu attīstības plānam. Visā Latvijā pakāpeniski tiek atjaunoti novecojušie elektrotīklu elementi un mērķtiecīgi ieviesti elektrotīkla digitālie risinājumi. Ieguldījumi īstenoti, izvērtējot elektrotīkla stāvokli, klientu apdzīvotības blīvumu, elektroenerģijas patēriņa apjomu Latvijas pilsētās un novados, teritoriju attīstības plānus, kā arī ņemti vērā gan pašvaldību, gan klientu priekšlikumi.

2018. gadā sadales sistēmas aktīvos kopumā ieguldīti 114 miljoni EUR. Salīdzinot ar 2017. gadu, ieguldījumi lielāki par 6 % (2017. gadā – 107,7 miljoni EUR).

2018. gadā AS "Latvenergo" īstenojusi AS "Sadales tīkls" saimnieciskajā darbībā izmantoto nomāto aktīvu ieguldījumu pamatkapitālā par kopējo vērtību 19 miljoni EUR. Mantisko ieguldījumu pamatā veido speciālā tehnika, iekārtas un instrumenti, kas nepieciešami sadales pakalpojuma nodrošināšanai.

Atjaunoti 1 884 km elektrolīniju

2018. gadā atjaunoti 1 884 km elektrolīniju, tajā skaitā 800 km vidējā sprieguma elektrolīniju (2017. gadā – 637 km), kabeļu risinājumā pārbūvēti 187 km vidējā sprieguma līniju (2017. gadā – 211 km), 897 km zemsprieguma elektrolīniju (2017. gadā – 799 km), rekonstruētas un izbūvētas 816 transformatoru apakšstacijas (2017. gadā – 726 transformatoru apakšstacijas).

Elektrolīniju un transformatoru punktu izbūvē un rekonstrukcijā 2018. gadā ieguldīti 60 miljoni EUR (2017. gadā – 59,8 miljoni EUR) vai 63 % no kopējiem kapitālieguldījumu projektiem. Veiktie ieguldījumi elektrotīklā samazina biežākos bojājumu cēloņus gaisvadu līnijās, samazinās bojājumu lokalizēšanas laiks un bojājumos iesaistīto klientu skaits, kā arī uzlabojas sprieguma kvalitāte un drošums.

6 – 20 kV slēgiekārtu rekonstrukcijas projektu īstenošanā veikti ieguldījumi 3,4 miljoni EUR, kuru ietvaros pabeigta 110/20 kV apakšstaciju *Vilaka un Daugavpils* rekonstrukcija. Lai uzlabotu elektroapgādes sistēmas drošumu, pabeigta dzēšspoļu rekonstrukcija apakšstacijās *Jāņaparks, Grobiņa, Nica, Zilupe, RAF un Džūkste*.

Lai uzlabotu lietotāju elektroapgādes drošumu, 2018. gadā esošo 110 kV apakšstaciju vīdsprieguma slēgiekārtu modernizācijā ieguldīti 2,2 miljoni EUR (2017. gadā – 6,9 miljoni EUR), kuru ietvaros pabeigta apakšstacijas *Skanste* izbūve.

Lietotāju elektroietaišu pieslēgumu pieprasījumu nodrošināšanai 2018. gadā izbūvēti 9 445 pieslēgumi (2017. gadā – 8 907 pieslēgumi), veidojot pieaugumu 6% apmērā. Klientu pieslēgumu izbūvei 2018. gadā ieguldīti 19,2 miljoni EUR (2017. gadā – 18,4 miljoni EUR). Pabeigta 110/6-20 kV apakšstaciju *Bolderāja II un Stīpnieki* izbūve.

Enerģijas patēriņa, elektrotīkla noslodzes izsekojamībai, elektroapgādes kvalitātes monitoringam un enerģijas gala lietotāju energoefektivitātes paaugstināšanai Sabiedrība turpina viedā elektrotīkla attīstību. 2018. gadā viedo iekārtu uzstādīšanā ieguldīti 5,1 miljoni EUR (2017. gadā – 5,5 miljoni EUR).

Istenots klientu pieredzes monitorings 7 pakalpojumiem

Klientu apkalpošanas jomā Sabiedrība turpina attīstīt sniegto pakalpojumu kvalitāti, to pieejamību e-vidē, kā arī klientu apkalpošanu un informētību. Ikmēneša klientu pieredzes monitoringa kopējais pakalpojuma apmierinātības vidējais indekss 2018. gadā ir 3,83 (2017. gadā 3,83) no 5. Balstoties uz klientu vērtējumu un ieteikumiem, turpinās darbs ar komunikāciju materiālu un informācijas pieejamības pilnveidi.

Sabiedrība rūpējas par to, lai klientu dati tiktu apstrādāti godīgi, likumīgi un pārredzami, atrastos drošībā un tiktu ievērotas klientu tiesības. Sabiedrības mājas-lapā izveidota sadaļa "Personas datu apstrāde", kurā sniegta informācija par to, kādos gadījumos tiek apstrādāti klienta personas dati, kādos nolūkos tie tiek apstrādāti, kāds ir datu apstrādes pamats, kādi ir datu iegūšanas avoti un kādas ir klientu tiesības personas datu apstrādes ietvaros. Lai īstenotu klientu (fizisko personu) tiesības - "piekļūt saviem datiem", klientu portālā www.e-st.lv ir nodrošināta iespēja aplūkot AS "Sadales tīkls" rīcībā esošos konkrētā klienta personas datus.

Turpinām izglītēt sabiedrību elektrodrošības jautājumos

AS "Sadales tīkls" sociālās atbildības pasākumu ietvaros rīko elektrodrošības pasākumus un aktivitātes, kā arī apmeklē izglītības iestādes visā Latvijā, lai izglītotu bērnus un jauniešus elektrodrošības jautājumos, iemācītu atpazīt brīdinošās zīmes pie elektroietaisēm un ikdienā novērtēt bīstamas situācijas, lai pasargātu sevi un apkārtējos no nelaimes, kā arī radītu emocionālu barjeru – nemēģināt, jo elektrodrošības noteikumu neievērošana var radīt neprognozējamas un traģiskas sekas, ietekmējot gan bērnu un jauniešu, gan pieaugušo turpmāko dzīvi.

Elektrodrošības padomi pieejami sociālajos tīklos - *facebook*, *twitter*, *instagram*, portāla *draugiem.lv*, lapā "Elektrodrošība".

Sabiedrības izglītošanai elektrodrošības jautājumos 2018. gadā apmeklētas 97 Latvijas vispārējās izglītības iestādes.

Lai pievērstu sabiedrības uzmanību iespējām samazināt savus izdevumus par patērēto elektroenerģiju, turpinās iedzīvotāju izglītošana par efektīvu elektroenerģijas lietošanu gan savā mājoklī, gan uzņēmumos. Informācija par drošību, energoefektivitāti un efektīvu jaudu izmantošanu tiek atspoguļota laikrakstos, žurnālos, kā arī izveidoti informatīvi video un audio materiāli televīzijā.

Finanšu risku vadība

Sabiedrības darbība ir pakļauta vairākiem finanšu riskiem, ieskaitot tirgus risku, procentu likmju risku, kredītrisku un likviditātes risku.

Finanšu risku vadību veic mātessabiedrība saskaņā ar *Latvenergo* grupas ietvaros noslēgto līgumu par vadības pakalpojumiem, sniedzot finanšu resursu nodrošināšanas un pārvaldības pakalpojumu atbilstoši *Latvenergo* koncerna Finanšu risku vadības politikā noteiktajiem principiem.

a) Valūtas risks

Tā kā Sabiedrībai nav transakciju, aktīvu vai saistību citās valūtās kā tikai eiro, tad valūtas risks ir efektīvi ierobežots.

b) Procentu likmju risks

Procentu likmju risks Sabiedrībai ir saistīts ar izsniegtajiem un saņemtajiem kredītiem no mātessabiedrības saskaņā ar *Latvenergo* grupas ietvaros noslēgto līgumu "Par savstarpējo finanšu resursu nodrošināšanu" un atbilstoši noslēgtiem ilgtermiņa aizņēmuma līgumiem.

Kopējā Sabiedrības ilgtermiņa aizņēmumu no mātessabiedrības summa 2018. gada 31. decembrī bija 492 582 tūkstoši EUR (31/12/2017: 363 497 tūkstoši EUR). 2018. gada 31. decembrī 16 % (31/12/2017: 16 %) no Sabiedrības ilgtermiņa aizņēmumiem bija noteikta mainīga procentu likme, ko ietekmē starpbanku 6

mēnešu EURIBOR likmes izmaiņas. Pārējiem ilgtermiņa aizņēmumiem tiek piemērota fiksēta procentu likme, tādējādi ierobežojot procentu likmju pieauguma risku.

Saskaņā ar *Latvenergo* grupas ietvaros noslēgto līgumu "Par savstarpējo finanšu resursu nodrošināšanu" savstarpējiem īstermiņa aizdevumiem un aizņēmumiem tiek piemērota gada procentu likme, kas vienāda ar faktiskā EONIA indeksa un mātessabiedrības ārējā īstermiņa finansējuma vidējās svērtās pievienotās procentu likmes iepriekšējā mēnesī kopsummu. Pārskata periodā par savstarpējiem īstermiņa aizņēmumiem aprēķinātie maksājamo procenti nav radījuši nozīmīgu procentu likmju risku.

c) Kredītrisks

Finanšu aktīvi, kas potenciāli pakļauj Sabiedrību zināmai kredītriska pakāpei, ir galvenokārt īstermiņa aizdevumi, parādi no līgumiem ar klientiem, avansa maksājumi trešajām pusēm un naudas līdzekļi. Izņemot mātessabiedrību AS "Latvenergo", Sabiedrībai nav nozīmīgas kredītriska koncentrācijas attiecībā uz kādu darījumu partneri vai darījumu partneru grupu. 2018. gada 31. decembrī Sabiedrības kredītriska koncentrācija uz vienu darījumu partneri – AS "Latvenergo" – sasniedza 60 % no visiem pircēju un pasūtītāju parādiem (31/12/2017: 64 %). Sabiedrība uzskata, ka saistīto pušu parādi ir pilnībā atgūstami. Pircēju un pasūtītāju parādi tiek uzrādīti atgūstamajā vērtībā. Sabiedrības partneri naudas līdzekļu darījumos ir lielākās vietējās labas reputācijas bankas, kuru mātessabiedrībām piešķirti investīciju pakāpes kredītreitings.

d) Likviditātes risks un naudas plūsmas risks

Sabiedrība ievēro piesardzīgu likviditātes riska un naudas plūsmas riska vadību, nodrošinot atbilstošu finanšu resursu pieejamību saistību segšanai noteiktajos termiņos. Sabiedrība saņem nepieciešamos naudas resursus no mātessabiedrības saskaņā ar *Latvenergo* grupas ietvaros noslēgto līgumu "Par savstarpējo finanšu resursu nodrošināšanu".

e) Tirgus risks

Sabiedrība pilda sadales sistēmas operatora funkciju un sniedz elektroenerģijas sadales pakalpojumu Latvijas Republikas teritorijā atbilstoši SPRK apstiprinātiem tarifiem (t. i., darbojas regulētā tirgū), kas ietver paredzamās darbības izmaksas, investīcijas un rentabilitātes līmeni. Līdz ar to Sabiedrības sniegto pakalpojumu cena ir lielā mērā fiksēta un nav pakļauta tirgus cenu svārstībām, līdz ar to tirgus risks ir vērtējams kā nebūtisks.

Apstākļi un notikumi pēc pārskata gada beigām

Laika periodā kopš pārskata gada pēdējās dienas nav bijuši citi notikumi, kas būtiski ietekmētu Sabiedrības neredzētos saīsinātos finanšu pārskatus par 12 mēnešu periodu, kas beidzās 2018. gada 31. decembrī.

PAZIŅOJUMS PAR VADĪBAS ATBILDĪBU

Pamatojoties uz AS "Sadales tīkls" valdes rīcībā esošo informāciju, AS "Sadales tīkls" nerevidētie saīsinātie finanšu pārskati par 2018. gadu, kas ietver vadības ziņojumu, ir sagatavoti atbilstoši Eiropas Savienībā apstiprinātajiem Starptautiskajiem finanšu pārskatu standartiem un visos būtiskos aspektos sniedz patiesu un skaidru priekšstatu par AS "Sadales tīkls" aktīviem, pasīviem, finanšu stāvokli un peļņu vai zaudējumiem, un vadības ziņojumā ietvertā informācija ir patiesa.

AS "Sadales tīkls" nerevidētos saīsinātos finanšu pārskatus par 2018. gadu AS "Sadales tīkls" valde ir apstiprinājusi 2019. gada 27. februārī un pilnvarojusi parakstīt valdes priekšsēdētāju Sandi Jansonu un valdes locekli Ingu Āboliņu.

AS "Sadales tīkls" valdes vārdā:

Sandis Jansons
valdes priekšsēdētājs



Inga Āboliņa
valdes locekle

Peļņas vai zaudējumu aprēķins

		EUR'000	
	Pielikums	2018	2017
Ieņēmumi	3	323 734	324 114
Pārējie ieņēmumi		1 655	872
Izlietotās izejvielas un materiāli	4	(104 055)	(101 355)
Personāla izmaksas		(58 098)	(65 212)
Nolietojums, amortizācija un nemateriālo ieguldījumu un pamatlīdzekļu vērtības samazinājums	5	(70 684)	(71 323)
Pārējās saimnieciskās darbības izmaksas		(53 160)	(55 668)
Finanšu aktīvu vērtības izmaiņas		6	–
Saimnieciskās darbības peļņa		39 398	31 428
Finanšu ieņēmumi		–	1
Finanšu izmaksas		(5 538)	(6 308)
Peļņa pirms nodokļa		33 860	25 121
Uzņēmumu ienākuma nodoklis		(117)	(3 388)
Atliktā nodokļa izmaiņas*		–	102 535
Pārskata gada peļņa		33 743	124 268

* Reversētas atliktā nodokļa saistības, saskaņā ar Latvijas Republikas nodokļu normatīvo aktu izmaiņām, kas stājās spēkā, sākot ar 2018. gada 1. janvāri.

Visaptverošo ienākumu pārskats

		EUR'000	
		2018	2017
Pārskata gada peļņa		33 743	124 268
<i>Visaptverošie ienākumi, kas nav jāpārklasificē uz peļņu vai zaudējumiem nākamajos periodos:</i>			
– ienākumi no pēcnodarbinātības pabalstu novērtēšanas		494	2 408
Kopā visaptverošie ienākumi pārskata gadā, atskaitot nodokļus		494	2 408
Kopā pārskata gadā atzītie visaptverošie ienākumi		34 237	126 676

Pārskats par finanšu stāvokli

EUR'000

	Pielikums	31/12/2018	31/12/2017
AKTĪVI			
Ilgtermiņa aktīvi			
Nemateriālie ieguldījumi	5	37 795	38 625
Pamatlīdzekļi	5	1 560 974	1 524 550
Ilgtermiņa finanšu ieguldījumi		1	1
Ilgtermiņa aktīvi kopā		1 598 770	1 563 176
Apgrozāmie līdzekļi			
Krājumi	6	12 828	14 353
Parādi no līgumiem ar klientiem	7	45 533	47 669
Citi pircēju un pasūtītāju parādi un pārējie debitori		87	151
Uzņēmumu ienākuma nodokļa avansa maksājums		310	–
Nākamo periodu izmaksas		915	992
Nauda un naudas ekvivalenti		301	300
Apgrozāmie līdzekļi kopā		59 974	63 465
AKTĪVU KOPSUMMA		1 658 744	1 626 641
PASĪVI			
Pašu kapitāls			
Akciju kapitāls		646 799	627 656
Rezerves		301 654	304 933
Uzkrātie zaudējumi vai nesadalītā peļņa		(26 032)	60 740
Pašu kapitāls kopā		922 421	993 329
KREDITORI			
Ilgtermiņa kreditori			
Aizņēmumi	8	442 729	312 582
Uzkrājumi		11 503	11 939
Pārējie kreditori un nākamo periodu ieņēmumi		143 622	142 132
Ilgtermiņa kreditori kopā		597 854	466 653
Īstermiņa kreditori			
Aizņēmumi	8	56 355	79 072
Parādi piegādātājiem un pārējiem kreditoriem		68 400	70 061
Uzkrājumi		437	2 487
Nākamo periodu ieņēmumi		13 277	12 506
Uzņēmumu ienākuma nodokļa saistības		–	2 533
Īstermiņa kreditori kopā		138 469	166 659
PASĪVU KOPSUMMA		1 658 744	1 626 641

Pārskats par izmaiņām pašu kapitālā

EUR'000

	Attiecināms uz Sabiedrības akcionāru			KOPĀ
	Akciju kapitāls	Rezerves	(Uzkrātie zaudējumi) / nesadalītā peļņa	
2016. gada 31. decembrī	627 656	261 313	(67 977)	820 992
15. SFPS "Ieņēmumi no līgumiem ar klientiem" ieviešanas efekts	-	-	(10)	(10)
2017. gada 1. janvārī	627 656	261 313	(67 987)	820 982
Dividendes par 2016. gadu	-	-	(2)	(2)
Pamatlīdzekļu pārvērtēšanas rezerves norakstīšana, atskaitot atlikto uzņēmumu ienākuma nodokli	-	-	(2 494)	2 494
Reversēts atliktais uzņēmumu ienākuma nodoklis	-	46 114	(441)	45 673
Kopā pašu kapitālā atzītās iemaksas un peļņas sadalīšana	-	43 620	2 051	45 671
Pārskata gada peļņa	-	-	124 268	124 268
Visaptverošie ienākumi	-	-	2 408	2 408
Kopā pārskata periodā atzītie visaptverošie ienākumi	-	-	126 676	126 676
2017. gada 31. decembrī	627 656	304 933	60 740	993 329
9. SFPS „Finanšu instrumenti” ieviešanas efekts*	-	-	(20)	(20)
2017. gada 31. decembrī	627 656	304 933	60 720	993 309
Akciju kapitāla palielinājums	19 143	-	-	19 143
Dividendes par 2017. gadu	-	-	(124 268)	(124 268)
Pamatlīdzekļu pārvērtēšanas rezerves norakstīšana	-	-	(3 279)	3 279
KOPĀ pašu kapitālā atzītās iemaksas un peļņas sadalīšana	19 143	(3 279)	(120 989)	(105 125)
Pārskata gada peļņa	-	-	33 743	33 743
Visaptverošie ienākumi	-	-	494	494
Kopā pārskata periodā atzītie visaptverošie ienākumi	-	-	34 323	34 323
2018. gada 31. decembrī	646 799	301 654	(26 032)	922 421

* 2018. gada 1. janvārī nesadalītās peļņas atlikums koriģēts par 20 tūkst. EUR atbilstoši efektam no 9. SFPS "Finanšu instrumenti" sākotnējās piemērošanas.

Pārskats par naudas plūsmām

EUR'000

	2018	2017
Pamatdarbības naudas plūsma		
Peļņa pirms nodokļa	33 860	25 121
Korekcijas:		
- amortizācija un nolietojums, ilgtermiņa aktīvu vērtības samazinājums	70 684	71 323
- ilgtermiņa aktīvu norakstīšana	6 890	5 461
- finanšu ieņēmumi	-	(1)
- finanšu izdevumi	5 538	6 308
- uzkrājumu (samazinājums) / pieaugums	(1 992)	4 732
Saimnieciskās darbības peļņa pirms apgrozāmā kapitāla izmaiņām	114 980	112 944
Krājumu samazinājums	1 525	1 120
Parādu no līgumiem ar klientiem, citu debitoru (pieaugums) / samazinājums	2 257	(2 606)
Parādu piegādātājiem un kreditoru pieaugums/ (samazinājums)	(134 730)	3 412
Aizņēmuma no mātessabiedrības samazinājums ar ieskaitu, neto	(11 381)	(146 780)
Nauda pamatdarbības rezultātā	(27 349)	(31 910)
Samaksātais uzņēmumu ienākuma nodoklis	(2 983)	(1 128)
Pamatdarbības neto naudas plūsma	(30 332)	(33 038)
Ieguldīšanas darbības naudas plūsma		
Nemateriālo ieguldījumu un pamatlīdzekļu iegāde	(88 478)	(101 367)
Ieguldīšanas darbības neto naudas plūsma	(88 478)	(101 367)
Finansēšanas darbības naudas plūsma		
Saņemtie aizņēmumi no mātessabiedrības, neto	118 811	134 407
Mātessabiedrībai izmaksātās dividendes	-	(2)
Finansēšanas darbības neto naudas plūsma	118 811	134 405
Neto naudas un tās ekvivalentu pieaugums	1	-
Nauda un tās ekvivalenti pārskata gada sākumā	300	300
Nauda un tās ekvivalenti pārskata gada beigās	301	300

1. VISPĀRĪGA INFORMĀCIJA PAR SABIEDRĪBU

Akciju sabiedrība "Sadales tīkls" ir Sabiedrība kas nodarbojas ar elektroenerģijas sadali, elektroietaišu, kā arī ar ēku, būvju vai to daļu būvēšanu, inženiersistēmu montāžu un elektropārvades līniju balstu ražošanu. Sabiedrības juridiskā adrese ir Šmerļa iela 1, Rīga, LV-1160, Latvija. Latvijas Republikas Komercreģistrā reģistrēta 2006. gada 18. septembrī, Nr. 40003857687. Faktiski Sabiedrības objekti ir izvietoti visā Latvijas teritorijā.

Sabiedrības vienīgais akcionārs, kam pieder visas AS "Sadales tīkls" akcijas un kas sagatavo konsolidēto gada pārskatu, tajā kā savu meitassabiedrību iekļaujot AS "Sadales tīkls" tīkli, ir AS "Latvenergo" (juridiskā adrese Pulkveža Brieža iela 12, Rīga, Latvija, LV-1230), skatīt AS "Latvenergo" mājaslapas sadaļu "Investoriem" (<http://www.latvenergo.lv/lat/investoriem/parskati/>).

AS "Sadales tīkls" galvenie uzdevumi atbilstoši Latvijas Republikas Enerģētikas likumam, Latvijas Republikas Elektroenerģijas tirgus likumam un Tīkla kodeksam ir nodrošināt gan vienotas sadales sistēmas darbību, sadales tīklu ekspluatāciju, attīstību un savietojamību ar citām energoapgādes sistēmām, gan elektroenerģijas gala lietotāju apgādi ar elektroenerģiju standartu prasībām atbilstošā kvalitātē un pieprasītā apjomā, gan sadales sistēmas drošumu, ņemot vērā vides aizsardzības prasības, kā arī nediskriminējošus sadales sistēmas lietošanas nosacījumus visiem šīs sistēmas lietotājiem.

No 2017. gada 2. novembra līdz 2018. gada 2. aprīlim AS "Sadales tīkls" valde: Baiba Priedīte (valdes priekšsēdētāja), Inga Āboliņa un Raimonds Skrebs. No 2018. gada 3. aprīļa līdz šo AS "Sadales tīkls" nerevidēto saīsināto finanšu pārskatu parakstīšanas dienai AS "Sadales tīkls" valde: Sandis Jansons (valdes priekšsēdētājs), Baiba Priedīte, Inga Āboliņa, Raimonds Skrebs un Jānis Kirkovalds.

Grāmatvedības pakalpojumu nodrošina AS "Latvenergo" atbilstoši noslēgtajam grāmatvedības pakalpojuma līgumam.

Sabiedrības revidents ir zvērinātu revidentu komercsabiedrība SIA "PricewaterhouseCoopers" (licence Nr.5) un atbildīgais zvērinātais revidents Juris Lapše, sertifikāts Nr.116.

AS "Sadales tīkls" 2017. gada pārskats, iekļaujot finanšu pārskatus, ir apstiprināts 2018. gada 27. martā AS "Sadales tīkls" akcionāru sapulcē (skatīt www.sadalestikls.lv sadaļu *Pārskati*).

Nerevidētos saīsinātos finanšu pārskatus par 2018. gadu, Sabiedrības valde ir apstiprinājusi 2019. gada 27. februārī (skatīt AS "Sadales tīkls" mājaslapas www.sadalestikls.lv sadaļu *Pārskati*).

2. NOZĪMĪGI GRĀMATVEDĪBAS UZSKAITES PRINCIPI

Sabiedrības finanšu pārskati ir sagatavoti atbilstoši Eiropas Savienībā (ES) apstiprinātajiem Starptautiskajiem finanšu pārskatu standartiem (SFPS), piemērojot tos pašus grāmatvedības uzskaites principus jeb politikas, kas izmantotas, sagatavojot 2017. gada finanšu pārskatus. Šīs politikas ir konsekventi piemērotas, atspoguļojot datus par pārskatos ietvertajiem periodiem, ja atsevišķos gadījumos nav noteikts citādk. Kur nepieciešams, iepriekšējo periodu salīdzinošie rādītāji ir pārklasificēti.

Sabiedrība ir ieviesusi SFPS Nr. 9 "Finanšu instrumenti" pirmo reizi 2018. gada finanšu pārskatos ar sākotnējo ieviešanas datumu 2018. gada 1. janvāris.

SFPS Nr. 9 tika ieviests nekoriģējot salīdzināmo informāciju, klasifikācijas maiņa un korekcijas, kas saistītas ar vērtības samazināšanos un paredzamo kredītzaudējumu noteikšanu atzīstot pārskata par finanšu stāvokli 2018. gada 1. janvārī. SFPS Nr. 9 ieviešanas efekts (20 tūkstoši EUR) tika atzīts atbilstoši jaunajām vērtības samazināšanas prasībām, pamatojoties uz paredzamo kredītzaudējumu noteikšanas modeli. Finanšu instrumentu klasifikācijas maiņai nav bijusi ietekme uz to novērtēšanu un atzīšanu Finanšu pārskatos.

Rādītāji finanšu pārskatos par gadu, kas beidzas 2018. gada 31. decembrī, ir norādīti saskaņā ar SFPS Nr. 9.

Sabiedrības finanšu pārskati ir sagatavoti atbilstoši sākotnējo izmaksu uzskaites principam, kas modificēts, izmantojot pārvērtēšanu patiesajā vērtībā peļņas vai zaudējumu aprēķinā finanšu aktīviem un finanšu saistībām, kā arī pamatlīdzekļu pārvērtēšanu patiesajā vērtībā visaptverošo ienākumu pārskatā, kā atklāts AS "Sadales tīkls" gada pārskatā par 2017. gadu aprakstītajās grāmatvedības politikās.

Visi rādītāji Sabiedrības nerevidētajos saīsinātajos finanšu pārskatos ir norādīti tūkstošos eiro (EUR'000 jeb tūkst. EUR).

3. IEŅĒMUMI

EUR'000

	Piemērotais SFPS vai SGS	2018	2017
Ieņēmumi no līgumiem ar klientiem, kas atzīti laika gaitā:			
Sadales sistēmas pakalpojumi	SFPS Nr. 15	304 381	302 843
Elektrotīkla pieslēgumu maksas ieņēmumi	SFPS Nr. 15	13 535	12 453
Reaktīvās elektroenerģijas ieņēmumi	SFPS Nr. 15	3 251	3 311
Pārējie pakalpojumi	SFPS Nr. 15	1 678	1 966
		322 845	320 573
Ieņēmumi no līgumiem ar klientiem, kas atzīti konkrētā brīdī:			
Ieņēmumi no būvniecības pakalpojumiem	SFPS Nr. 15	772	3 412
KOPĀ ieņēmumi no līgumiem ar klientiem		323 617	323 985
Pārējie ieņēmumi:			
Ieņēmumi no aktīvu iznomāšanas	SGS Nr. 17	117	129
KOPĀ pārējie ieņēmumi		117	129
KOPĀ ieņēmumi		323 734	324 114

4. IZLIETOTĀS IZEJVIELAS UN MATERIĀLI

EUR'000

	2018	2017
Pārvades sistēmas pakalpojumi	70 353	70 199
Elektroenerģijas izmaksas	17 385	12 649
Sadales tīklu remontu un uzturēšanas darbu izmaksas	10 615	11 787
Izlietojamo materiālu un rezerves daļu izmaksas	5 702	6 720
KOPĀ izlietotās izejvielas un materiāli	104 055	101 355

5. NEMATERIĀLIE IEGULDĪJUMI UN PAMATLĪDZEKĻI

a) Nemateriālie ieguldījumi

EUR'000

	2018	2017
Atlikusī vērtība pārskata gada sākumā	38 625	28 542
legādāts	1 435	11 843
ieguldīts akciju kapitālā	32	-
Norakstīts*	(1 982)	(1 451)
Aprēķinātā amortizācija	(315)	(309)
Atlikusī vērtība pārskata gada beigās	37 795	38 625

* pieslēguma lietošanas tiesību aprēķinātā amortizācija ir iekļauta Sabiedrības peļņas vai zaudējumu postenī "Pārējās saimnieciskās darbības izmaksas"

b) Pamatlīdzekļi

EUR'000

	2018	2017
Atlikusī vērtība pārskata gada sākumā	1 524 550	1 507 158
legādāts	92 596	92 421
ieguldīts akciju kapitālā	19 111	-
Norakstīts	(4 336)	(4 015)
Aktīvu vērtības (samazinājums)/ pieaugums	(766)	11
Nolietojums	(70 181)	(71 025)
Atlikusī vērtība pārskata gada beigās	1 560 974	1 524 550

6. KRĀJUMI

	EUR'000	
	31/12/2018	31/12/2017
Izejvielas un materiāli	12 395	14 037
Preces pārdošanai	834	818
Uzkrājumi krājumu vērtības samazinājumam	(401)	(502)
KOPĀ krājumi	12 828	14 353

Izmaiņas uzkrājumos krājumu vērtības samazinājumam:

	EUR'000	
	2018	2017
Pārskata gada sākumā	502	599
Uzkrājumu samazinājums peļņas vai zaudējumu aprēķinā	(101)	(97)
Pārskata gada beigās	401	502

7. PARĀDI NO LĪGUMIEM AR KLIENTIEM

Parādi no līgumiem ar klientiem, neto

	EUR'000	
	31/12/2018	31/12/2017
Debitori:		
– elektroenerģijas sadales sistēmas pakalpojuma parādi	19 073	17 562
– pieslēgumu maksas un pārējo sadales pakalpojumu parādi	3 213	3 256
– saistīto pušu parādi	26 634	30 256
	48 920	51 074
Uzkrājumi parādu no līgumiem ar klientiem vērtības samazinājumam:		
– elektroenerģijas sadales sistēmas pakalpojumu parādi	(559)	(531)
– pieslēgumu maksas un pārējo sadales pakalpojumu parādi	(2 806)	(2 874)
– saistīto pušu parādi	(22)	–
	(3 387)	(3 405)
Neto debitori:		
– elektroenerģijas sadales sistēmas pakalpojuma parādi	18 514	17 031
– pieslēgumu maksas un pārējo sadales pakalpojumu parādi	407	382
– saistīto pušu parādi	26 612	30 256
	45 533	47 669

Uzkrājuma izmaiņas vērtības samazinājums parādiem no līgumiem ar klientiem:

	EUR'000	
	2018	2017
Pārskata gada sākumā	3 405	3 194
Norakstītie neatgūstamie debitoru parādi	(332)	(154)
Uzkrājumi debitoru parādu vērtības samazinājumam	314	365
Pārskata gada beigās	3 387	3 405

8. FINANŠU AKTĪVI UN SAISTĪBAS

1) Aizņēmumi no mātesabiedrības

	EUR'000	
	31/12/2018	31/12/2017
Ilgtermiņa aizņēmumi	442 729	312 582
Ilgtermiņa aizņēmumu īstermiņa daļa	49 853	50 915
Īstermiņa aizņēmumi	6 502	28 157
KOPĀ īstermiņa aizņēmumi	56 355	79 072
KOPĀ aizņēmumi	499 084	391 654

Izmaiņas aizņēmumos:

EUR'000

	2018	2017
Pārskata gada sākumā	391 654	404 027
Aizņēmumu izmaiņa, neto	107 430	(12 373)
Pārskata gada beigās	499 084	391 654
<i>t.sk. aizņēmuma kustība bankas kontā</i>		
<i>Saņemtie aizņēmumi</i>	230 583	237 317
<i>Atmaksātie aizņēmumi</i>	(111 772)	(102 910)
Saņemtie aizņēmumi, neto	118 811	134 407

a) Īstermiņa aizņēmumi

EUR'000

	2018	2017
Pārskata gada sākumā	28 157	41 651
Aizņēmumu izmaiņa, neto	34 077	36 506
Uz ilgtermiņa aizņēmumiem pārformētie aizņēmumi	(55 732)	(50 000)
Pārskata gada beigās	6 502	28 157

b) Ilgtermiņa aizņēmumi

EUR'000

	2018	2017
Pārskata gada sākumā	363 497	362 376
Aizņēmumu izmaiņa, neto	73 353	(48 879)
Pārformēti aizņēmumi no īstermiņa aizņēmumiem	55 732	50 000
Pārskata gada beigās	492 582	363 497

9. DARĪJUMI AR SAISTĪTĀM PUSĒM

Sabiedrības akcijas 100 % pieder AS "Latvenergo". Mātesabiedrība un netieši arī AS "Sadales tīkls" un citas *Latvenergo* koncerna sabiedrības ir Latvijas valsts kontrolē. Saistītās puses ir Sabiedrības akcionārs jeb mātesabiedrība, kura kontrolē Sabiedrību vai kurai ir būtiska ietekme uz Sabiedrību, pieņemot ar pamatdarbību saistītus lēmumus, citas AS "Latvenergo" meitassabiedrības, asociētās sabiedrības un Sabiedrības valdes locekļi, viņu tuvi ģimenes locekļi un sabiedrības, kurās minētajām personām ir kontrole vai būtiska ietekme.

EUR'000

	2018	2017
a) ieņēmumi no darījumiem ar saistītajām pusēm:		
– mātesabiedrība	308 302	337 484
– pārējās <i>Latvenergo</i> koncerna sabiedrības	34	26
	308 336	337 510
<i>tai skaitā ieņēmumi no darījumiem ar saistītajām pusēm, kas atzīti peļņas vai zaudējumu aprēķinā neto vērtībā:</i>		
– mātesabiedrība (ieņēmumi no obligātā iepirkuma komponentēm)	99 098	114 893
b) izmaksas no darījumiem ar saistītajām pusēm:		
– mātesabiedrība	(42 634)	(44 152)
– pārējās <i>Latvenergo</i> koncerna sabiedrības	(157 085)	(174 557)
	(199 719)	(218 709)
<i>tai skaitā izmaksas no darījumiem ar saistītajām pusēm, kas atzītas peļņas vai zaudējumu aprēķinā neto vērtībā:</i>		
– AS "Energijas publiskais tirgotājs" (obligātā iepirkuma komponentu izmaksas)	(154 809)	(172 805)

	31/12/2018	31/12/2017
c) gada beigu bilances atlikumi, kas ir radušies no pārdošanā/ iepirkšanā precēm un sniegtajiem / saņemtajiem pakalpojumiem:		
Parādi no līgumiem ar klientiem:		
– mātesabiedrība	26 163	30 299
– pārējās <i>Latvenergo</i> koncerna sabiedrības	2	2
	26 165	30 301
Parādi piegādātājiem:		
– mātesabiedrība	8 591	9 557
– pārējās <i>Latvenergo</i> koncerna sabiedrības	12 691	15 283
– pārējās saistītās puses*	111	192
	21 393	25 032
* AS "Pirmais Slēgtais Pensiju Fonds"		
Uzkrātie ieņēmumi:		
– par pārdošanā precēm un sniegtajiem pakalpojumiem mātesabiedrībai	479	–
	479	–
Uzkrātās izmaksas:		
– par procentu maksājumiem mātesabiedrībai	1 447	1 528
– par iepirkšanā precēm un saņemtajiem pakalpojumiem no mātesabiedrības	865	451
	2 312	1 979

AS "Sadales tīkls" saņem aizņēmumus no mātesabiedrības, skatīt 8. pielikumu.

10. NOTIKUMI PĒC PĀRSKATA GADA BEIGĀM

Laika periodā kopš pārskata gada pēdējās dienas nav bijuši notikumi, kas būtiski ietekmētu Sabiedrības nerevidētos saīsinātos finanšu pārskatus par 2018. gadu.
