



AS “SADALES TĪKLS”
NEREVIDĒTIE SAĪSINĀTIE
FINANŠU PĀRSKATI
2019



SATURS

Akciju sabiedrība "Sadales tīkls" (turpmāk tekstā – Sabiedrība) ir lielākais no 11 licencētiem sadales sistēmas operatoriem Latvijā, un tās darbības lauks aptver 99 % no Latvijas Republikas teritorijas. AS "Sadales tīkls" sniedz elektroenerģijas sadales pakalpojumu atbilstoši Sabiedrisko pakalpojumu regulēšanas komisijas apstiprinātiem tarifiem 815 tūkstošiem klientu.

Kopsavilkums	3
Informācija par Sabiedrību	4
Galvenie darbības rādītāji	4
Vadības ziņojums	5
Paziņojums par valdības atbildību	10
Nerevidētie saīsinātie finanšu pārskati*	
Peļņas vai zaudējumu aprēķins	11
Visaptverošo ienākumu pārskats	11
Pārskats par finanšu stāvokli	12
Pārskats par izmaiņām pašu kapitālā	13
Pārskats par naudas plūsmām	13
Nerevidēto saīsināto finanšu pārskatu pielikums	14

FINANŠU KALENDĀRS

2019. gada pārskats – 08.04.2020.

Saīsinātie finanšu pārskati (nerevidēti):

par 2020. gada 3 mēnešiem – 29. 05. 2020.

par 2020. gada 6 mēnešiem – 28. 08. 2020.

par 2020. gada 9 mēnešiem – 27. 11. 2020.

* Nerevidētie saīsinātie finanšu pārskati sagatavoti saskaņā ar Eiropas Savienībā apstiprinātajiem Starptautiskajiem finanšu pārskatu standartiem

KOPSAVILKUMS



Pieaug saimnieciskās darbības efektivitāte

2019. gadā AS "Sadales tīkls" peļņa sasniedz 29,3 miljonus EUR. EBITDA, salīdzinot ar iepriekšējo gadu, ir par 15,1 miljoniem EUR lielāka un sasniedz 125,2 miljonus EUR, par 5 procentpunktiem pieaugusi EBITDA rentabilitāte, sasniedzot 39,0 %. Pozitīvu ietekmi uz EBITDA un rentabilitātes pieaugumu sniedz efektivitātes projektu īstenošanas rezultātā gūtais izmaksu samazinājums un elektroenerģijas izmaksu samazinājums.



Investīcijas elektrotīklā uzlabo sadales pakalpojuma kvalitāti

Sadales elektrotīklu atjaunošanai 2019. gadā ieguldīts 95,0 miljons EUR. Atjaunoti 1 612 km elektroliniju, rekonstruētas 690 transformatoru apakšstacijas un pabeigtas 10/20/10kV apakšstacijas *Aizpute, Auce, Jaunpiebalga, Ķemeri un Miezīte*. 2019. gada kopējais elektrotīkla bojājumu skaits, neskaitot masveida bojājumus, ir 18 082 gadījumi, un tas veido samazinājumu par 20 %, salīdzinot ar iepriekšējo gadu.



Ātrāka jauna elektrotīkla pieslēguma ierīkošana

2019. gadā, salīdzinot ar gadu iepriekš, pieslēgumu īstenošanas laiks klientu objektos ar būvprojektu samazināts par 2 dienām un sasniedz 82 dienas, savukārt pieslēgumu izpildes laiks klientu objektos bez būvprojekta samazināts par 8 dienām, sasniedzot vidēji 6,2 dienas.



Digitalizācija pilnveido elektrotīkla pārvaldību

Viedo elektroenerģijas skaitītāju apjoms sasniedz 707 tūkstošus. Attālināti 698 tūkstoši viedie elektroenerģijas skaitītāji uzskaita ap 86 % no visas patērētās elektroenerģijas. Automātiskai bojājumu vietas lokalizācijas sistēmai pieslēgti 44 % no vidējā sprieguma līniju kopgaruma, paaugstinot bojājumu identificēšanas ātrumu un attālinātu to novēršanu.



Pieaug klientu apmierinātība

2019. gadā klientu apmierinātības indekss pieaug par 5 indeksa punktiem, sasniedzot 61 indeksa punktu. E-vidē klientiem un visiem interesentiem pieejami e-pakalpojumi – pieteikumi, līgumi, elektroenerģijas patēriņa pārskati un konsultācijas, e-saskaņojumi – būvprojekti, topogrāfiskie plāni, rakšanas darbi, e-konsultācijas – aktuālas ziņas, darbu kartes, saziņa 24/7.

INFORMĀCIJA PAR SABIEDRĪBU

Sabiedrība darbojas atbilstoši Sabiedrisko pakalpojumu regulēšanas komisijas (turpmāk – SPRK) izsniegtās licences nosacījumiem un sniedz sadales pakalpojumu par SPRK apstiprinātiem sadales pakalpojumu tarifiem. Licence AS "Sadales tīkls" ir spēkā līdz 2027. gada 30. jūnijam. Licence nosaka pienākumu veikt elektroenerģijas sadali, pildot sadales sistēmas operatora (turpmāk – SSO) funkcijas licencē noteiktajā darbības zonā, atjaunot, uzturēt un ekspluatēt energoapgādes veikšanai nepieciešamos sadales elektrotīklus. Atbilstoši licences nosacījumiem Sabiedrībai jānodrošina atbilstoša pakalpojuma kvalitāte, jāievēro vides aizsardzības normatīvo aktu prasības, drošības prasības, darbinieku kvalifikācijas atbilstība, kā arī tehniskie noteikumi, standarti un līguma nosacījumi. Licence nosaka pienākumu plānveidīgi attīstīt savu darbību un piedalīties koordinētas un efektīvas energoapgādes nodrošināšanā un attīstīšanā.

GALVENIE DARBĪBAS RĀDĪTĀJI

Darbības rādītāji

		2019	2018
Sadalītā elektroenerģija	GWh	6 532	6 600
Vidējais elektroenerģijas piegādes pārtraukuma ilguma indekss (SAIDI)	minūtes	246	228
Vidējais elektroenerģijas piegādes pārtraukuma skaita indekss (SAIFI)	reizes	2,657	2,472
Atjaunotas elektrolīnijas	km	1 612	1 884
Rekonstruētas un izbūvētas transformatoru apakšstacijas	skaitls	690	816
Darbinieku skaits pārskata gada beigās		1 957	2 019

Finanšu rādītāji

		2019	2018*
EUR'000			
Ieņēmumi		320 942	323 734
<i>t.sk. ieņēmumi no sadales sistēmas pakalpojumiem</i>		<i>300 286</i>	<i>304 381</i>
EBITDA ¹⁾		125 180	110 082
Peļņa		29 317	33 743
Aktīvi		1 683 403	1 658 744
Pašu kapitāls		917 097	922 421
Aizņēmumi		519 189	500 531
Investīcijas:		95 046	113 944
- kapitālieguldījumi pamatlīdzekļu izveidē		93 820	113 172
- ieguldījumi nomātajos pamatlīdzekļos		1 226	772

Finanšu koeficienti

		2019	2018*
%			
EBITDA rentabilitāte ²⁾		39	34
Pašu kapitāla atdeve (ROE) ³⁾		3,2	3,5
Aizņemtā kapitāla attiecības rādītājs ⁴⁾		36	32

*korģēti atbilstoši piemērotajiem SFPS

¹⁾ EBITDA – ieņēmumi pirms procentiem, uzņēmumu ienākuma nodokļa, nolietojuma un amortizācijas, un nemateriālo ieguldījumu un pamatlīdzekļu vērtības samazinājuma

²⁾ EBITDA rentabilitāte = EBITDA (12 mēnešu periodā) / ieņēmumi (12 mēnešu periodā) × 100 %

³⁾ Pašu kapitāla atdeve (ROE) – peļņa (12 mēnešu periodā) / pašu kapitāla vidējā vērtība × 100 % (pārskata gada beigu datumā)

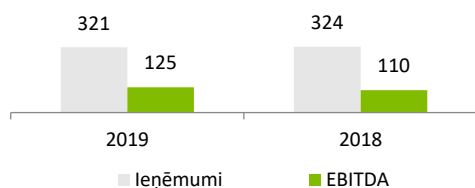
⁴⁾ Aizņemtā kapitāla attiecības rādītājs – aizņēmumu vidējā vērtība / (aizņēmumu vidējā vērtība + pašu kapitāla vidējā vērtība) (pārskata gada beigu datumā)

VADĪBAS ZIŅOJUMS

FINANŠU REZULTĀTI

2019. gadā Sabiedrība guvusi ieņēmumus 320,9 miljonu EUR apmērā, kas ir par 2,8 miljoniem EUR jeb 1 % mazāk nekā iepriekšējā gadā. Ieņēmumu samazinājumu galvenokārt noteica mazāki ieņēmumi

Ieņēmumi un EBITDA (miljoni EUR)



no sadales pakalpojuma, kas 2019. gadā ir par 4,1 miljonu EUR jeb 1,3 % mazāki nekā iepriekšējā gadā. Pārskata perioda sadalītās elektroenerģijas apjoms ir par 68 GWh jeb 1% mazāks nekā iepriekšējā gadā.

EBITDA, salīdzinot ar iepriekšējā gada attiecīgo periodu, ir lielāka par 15,1 miljonu EUR un par 5 procentpunktiem lielāka ir arī EBITDA rentabilitāte. EBITDA pieaugumu veido izmaksu samazinājums, ko nodrošina saimnieciskās darbības procesu

uzlabojumi un resursu optimizācija, kā arī sadales sistēmas tehnoloģiskajām vajadzībām patērētās elektroenerģijas samazinājums par 18% salīdzinot ar iepriekšējā gada datiem.

	2019	2018	Komentārs
Elektroenerģija			
Sadalītā elektroenerģija	6 532	6 600	Apjoma samazinājums par 68 GWh jeb 1 %. Elektroenerģijas patēriņš samazinās visos būtiskajos klientu segmentos.
Elektroenerģijas zudumi	268	327	Sadales sistēmas saimnieciskajām vajadzībām patērētās elektroenerģijas apjoms samazinājies par 59 GWh jeb 18 %. Elektroenerģijas apjoma un izmaksu samazinājumu sekmē saimnieciskā patēriņa samazinājums ieviesto efektivitātes projektu rezultātā un energoefektīvu tehnoloģisko iekārtu uzstādīšana. Vidējā elektroenerģijas cena 2019. gadā ir par 2 EUR/MWh (4 %) mazāka nekā 2018. gadā.
Sadales zudumi, %	3,7	4,4	2019. gadā sasniegts vēsturiski zemākais elektroenerģijas zudumu rādītājs – 3,7 %, kas ir viens no nozīmīgākajiem elektroenerģijas sadales efektivitāti raksturojošiem rādītājiem.



Peļņa 29,3 miljoni EUR

rādītāju, veido pieaugums finanšu izmaksām un uzņēmuma ienākuma nodokļa maksājumiem atbilstoši faktiski izmaksātajām dividendēm no 2018. gada peļņas.

Sabiedrības neto peļņa pārskata periodā ir 29,3 miljoni EUR, salīdzinājumā ar 2018. gada darbības rezultātiem samazinājums ir par 4,4 miljoniem EUR jeb 13,1 %. Papildus EBITDA ietekmējošajiem faktoriem ietekmi uz peļņas

ELEKTROTĪKLI

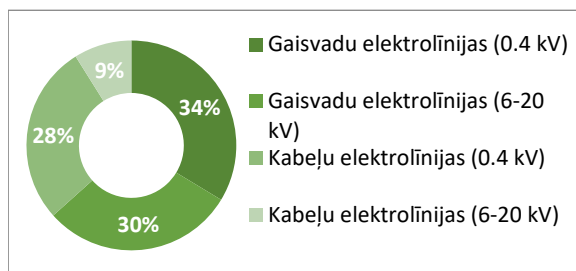


Klientu skaits 815 253
Uzstādītā jauda 5 922 MWA
Elektrolīniju kopgarums 92 958 km

sadales sistēmas pakalpojumu vairāk nekā 815 tūkstošiem elektroenerģijas sadales sistēmas lietotāju un nodrošina elektroenerģijas piegādi aptuveni 1 107 tūkstošiem sadales sistēmas lietotāju objektu, ar savu pakalpojumu aptverot 99 % Latvijas teritorijas.

Elektroenerģiju sadales sistēmas lietotāju objektiem Sabiedrība saņem no 330 kV un 110 kV pārvades elektrotīkla, kā arī no sadales elektrotīklam pieslēgtajiem elektroenerģijas ražotājiem. Sadales sistēmas lietotāju objekti ir pieslēgti zemsprieguma (0,4 kV) un vidsprieguma (6–20 kV) elektrolīnijām. Sabiedrība sniedz

Elektrilīniju struktūra



Optimizējot elektrotīkla pārvaldību, 2019. gadā panākts kopējā elektrotīkla garuma samazinājums par 217 km jeb 0,2 %. 2019. gada beigās kopējais zemsprieguma un vidsprieguma elektrilīniju garums ir 92 958 km (2018. gadā – 93 175 km). Kabeļu līniju īpatsvars kopējā elektrilīniju apjomā 2019. gadā ir 37,0 % (2018. gadā – 35,7 %), savukārt zemsprieguma gaisvadu līniju garums un īpatsvars attiecīgi pakāpeniski samazinās.

Sadales transformatoru apakšstaciju skaits – 27 854 (2018. gadā – 27 409), un sadales

elektrotīklu transformatoru skaits – 30 437 (2018. gadā – 30 316). Transformatoros uzstādītā jauda 5 922 MVA (2018. gadā – 5 930 MVA).

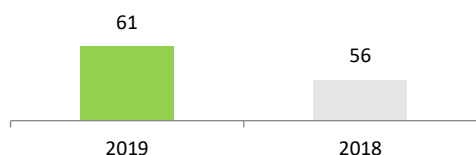
Lai nodrošinātu klientiem drošu un kvalitatīvu elektroenerģijas piegādes pakalpojumu, tā nepārtrauktību un mūsdienīgu tehnisko risinājumu izmantošanu, Sabiedrība īsteno kapitālieguldījumu projektus, kuru ietvaros tiek novērtēta virkne kritēriju, lai noteiktu atbilstoši elektrotīkla tehniskajam stāvoklim, izmantošanas ilgtermiņa perspektīvai un drošumam optimālāko risinājumu.

Kapitālieguldījumi	2019	2018	Komentārs
Investīcijas, milj. EUR	95,0	113,9	
<i>Rekonstruēts:</i>			
Elektrilīnijas, km	1 612	1 884	Elektrilīniju un transformatoru punktu izbūvē un rekonstrukcijā 2019. gadā ieguldīti 62,1 miljoni EUR jeb 65 % no kopējiem pārskata perioda ieguldījumiem.
Transformatoru apakšstacijas, skaits	690	816	
110/6-20 kV apakšstacijas, skaits	5	4	Lai uzlabotu lietotāju elektroapgādes drošumu, 2019. gadā esošo 110 kV apakšstaciju vidsprieguma slēgiekārtu modernizācijā ieguldīti 3,7 miljoni EUR.
Viedo iekārtu uzstādīšana, milj. EUR	4,9	5,1	2019. gadā uzstādīti 162 tūkstoši viedie skaitītāji (2018.gadā – 138 tūkstoši viedie skaitītāji).

KLIENTI

Kopējais klientu apmierinātības indekss 2019. gadā pieaudzis par 5 indeksa punktiem. Lielākais klientu apmierinātības pieaugums veidojies juridisko klientu segmentā. Jau vairākus gadus AS "Sadales tīkls"

Pieaudzis klientu apmierinātības indekss



regulāri veiktie klientu apmierinātības pētījumi liecina, ka pakalpojumu kvalitāte, izmaksas un tarifs ir būtiski klientu apmierinātības kritēriji, taču tiem līdzvērtīgi faktori ir arī pakalpojumu pieejamība un operatīva un kvalitatīva informētība.

Gada griezumā AS "Sadales tīkls" ir attīstījis virkni iekšēju digitālu un automatizētu risinājumu, piedāvājot plašu klientiem pieejamu e-rīku klāstu, lai nodrošinātu augstu klientu servisu – gan ātrus un kvalitatīvus pakalpojumus, gan nepārtrauktu

informācijas apmaiņu, kas sekmējis klientu apmierinātības pieaugumu.

2019. gadā AS "Sadales tīkls" par uzņēmuma digitālo tehnoloģiju un risinājumu ieviešanu, aicinot klientus atstāt papīru citām vajadzībām un turpmāk tikties e-vidē, saņēma Latvijas Informācijas un komunikāciju tehnoloģijas asociācijas balvas "Platīna Pele" galveno balvu kategorijā "Uzņēmuma digitālā transformācija". Balva "Platīna Pele" ir nozares prestižākais apbalvojums, kas akcentē veiksmīgākos Latvijā radītos digitālos risinājumus un aicina novērtēt izcilākos projektu autorus un

izstrādātājus, veicināt izpratni par jēgpilnu tehnoloģiju pielietojumu – sabiedrībā, biznesā, pārvaldē un izglītībā.

2019. gadā samazināti sadales sistēmas vidējie elektroenerģijas piegādes pārtraukuma ilguma (SAIDI) un pārtraukumu skaita vienam lietotājam (SAIFI) rādītāji, salīdzinot ar gadu iepriekš.

Pakalpojuma kvalitātes rādītājs	2019	2018	Komentārs
Sistēmas elektroapgādes pārtraukuma ilgums (SAIDI)	246 min	228 min	Sadales sistēmas vidējais elektroenerģijas piegādes pārtraukuma ilgums vienam lietotājam 2019. gadā pieaudzis par 18 minūtēm. Pieaugumu ietekmēja masveida bojājumu situācijas. Neskaitot masveida bojājumu situācijas, SAIDI rādītājs ir samazināts par 12 minūtēm.
SAIDI (neplāna masveida bojājumi) minūtes	33 min	3 min	
SAIDI (neplāna) minūtes	90 min	102 min	
SAIDI (plāna) minūtes	123 min	123 min	
Samazināt sistēmas elektroapgādes pārtraukuma biežumu (SAIFI)	2.657	2.472	Sadales sistēmas vidējais elektroenerģijas piegādes pārtraukumu skaits vienam lietotājam 2019. gadā pieaudzis par 0.19 reizēm, ko ietekmēja masveida bojājumu situācijas. Neskaitot masveida bojājumu situācijas SAIFI samazināts par 0.083 reizēm.
SAIFI (neplāna masveida bojājumi) reizes	0.300	0.030	
SAIFI (neplāna) reizes	1.789	1.892	
SAIFI (plāna) reizes	0.568	0.550	
Samazināt elektrotīkla bojājumu skaitu	18 082	22 710	Par 4 628 bojājumiem samazināts kopējais bojājumu skaits elektrotīklā, salīdzinot ar gadu iepriekš.

ELEKTRODROŠĪBA

2019. gadā turpināta sabiedrības izglītošana elektrodrošības jautājumos - mērķtiecīgi un plānveidīgi sociālajos tīklos ievietoti elektrodrošības padomi: *facebook.com*, *twitter.com*, *instagram.com*, kā arī veikta publicitāte medijos – TV, prese, radio. Izveidota jauna mājaslapa *arelektribuneriske.lv*, kurā interaktīvā veidā bērni un jaunieši, saimniecisko darbu veicēji, kā arī ikviens elektroenerģijas lietotājs var atkārtot zināšanas elektrodrošībā. Mājaslapā organizēti informatīvi izklaidējoši elektrodrošības konkursi lapas apmeklētājiem.

Ar elektrodrošības mācību stundām 2019. gadā apmeklētas 120 Latvijas vispārējās izglītības iestādes, tai skaitā nodibinājuma "Iespējamā misija" skolu programmas "Dzīvei gatavs" ietvaros noorganizētas 47 dabas zinību stundas, kas integrētas 6. klases mācību programmā.

DARBĪBAS VIDES RAKSTUROJUMS

2019. gadā pirmo reizi AS "Sadales tīkls" iniciatīvā "Ilgtspējas indekss" ieguva Platīna kategoriju, un tas ir novērtējums par uzņēmuma pēdējā gada laikā paveikto darbu, lai pilnveidotu vides aizsardzības, tirgus attiecību un sabiedrības atbalsta aktivitātes. Saņemtais vērtējums apliecina, ka uzņēmuma korporatīvā pārvaldība ir Platīna vērtībā, un sadarbība un rūpes par sabiedrības, klientu un darbinieku labsajūtu ir ilgtspējīgs AS "Sadales tīkls" ieguldījums.

Valsts kontrole noslēgusi revīziju AS "Sadales tīkls"

2019. gadā veikts darbs kapitālieguldījumu plānošanas un transportlīdzekļu kontroles procesu uzlabošanā, noteikti pamatoti transportlīdzekļu noslodzes kritēriji, kā arī darba samaksas jomā pārskatīts darbinieku vērtēšanas process, ņemot vērā 2018. gadā veiktās Valsts kontroles revīzijas ieteikumus. Tā rezultātā Valsts kontrole ir noslēgusi revīziju AS "Sadales tīkls". Atbilstoši Valsts kontroles secinājumiem uzņēmumā pilnveidots kapitālieguldījumu plānošanas, transportlīdzekļu kontroles un darbinieku vērtēšanas process. Visus ieteikumus Valsts kontrole ir atzinusi kā ieviestus.



Samazināts elektroenerģijas sadales pakalpojumu tarifs

Zemāku sadales tarifu noteikšana bija iespējama AS "Sadales tīkls" īstenotās darbības efektivitātes paaugstināšanas programmas rezultātā, kuras ietvaros tiek veikta procesu pilnveidošana, personāla, transportlīdzekļu un bāzu skaita samazināšana.

Nemot vērā SPRK apstiprinātos grozījumus elektroenerģijas sadales sistēmas pakalpojumu tarifu aprēķināšanas metodikā, 2019. gada 27. novembrī SPRK apstiprināja AS "Sadales tīkls" tarifu projektu regulācijas periodam no 2020. gada 1. janvāra līdz 2024. gada 31. decembrim, un no 2020. gada 1. janvāra vidējais sadales sistēmas pakalpojumu tarifs ir samazināts par 5,5 %.

Finanšu risku vadība

Sabiedrības darbība ir pakļauta vairākiem finanšu riskiem, ieskaitot tirgus risku, procentu likmju risku, kredītrisku un likviditātes risku. Sabiedrības vadība minimizē potenciālo finanšu risku negatīvo ietekmi uz Sabiedrības finanšu stāvokli.

Finanšu risku vadība tiek veikta atbilstoši *Latvenergo* koncerna Finanšu risku vadības politikā noteiktajiem principiem.

a) Valūtas risks

Valūtas risks rodas, ja nākotnes transakcija vai aktīvi, vai saistības ir izteiktas citā valūtā nekā Sabiedrības funkcionālā valūta. Ja Sabiedrībai kādu iemeslu dēļ rastos valūtas risks, tad tas tiktu efektīvi ierobežots atbilstoši Finanšu risku vadības politikā noteiktajiem principiem.

b) Procentu likmju risks

Procentu likmju risks Sabiedrībai ir saistīts ar izsniegtajiem un saņemtajiem kredītiem no mātesabiedrības saskaņā ar *Latvenergo* grupas ietvaros noslēgto līgumu "Par savstarpējo finanšu resursu nodrošināšanu" un atbilstoši noslēgtiem ilgtermiņa aizņēmuma līgumiem.

Saskaņā ar *Latvenergo* grupas ietvaros noslēgto līgumu "Par savstarpējo finanšu resursu nodrošināšanu" savstarpējiem īstermiņa aizdevumiem un aizņēmumiem tiek piemērota gada procentu likme, kas vienāda ar faktiskā EONIA indeksa un mātesabiedrības ārējā īstermiņa finansējuma vidējās svērtās pievienotās procentu likmes kopsummu iepriekšējā mēnesī. Pārskata periodā par savstarpējiem īstermiņa aizņēmumiem aprēķinātie maksājami procenti nav radījuši nozīmīgu procentu likmju risku.

Kopējā Sabiedrības ilgtermiņa aizņēmumu no mātesabiedrības summa 2019.gada 31.decembrī bija 502 728 tūkstoši EUR (31.12.2018: 492 582 tūkstoši EUR). 2019. gada 31. decembrī 8 % (31.12.2018: 10 %) no Sabiedrības ilgtermiņa aizņēmumiem bija noteikta mainīga procentu likme, ko ietekmē starpbanku 6 mēnešu EURIBOR likmes izmaiņas. Pārējiem ilgtermiņa aizņēmumiem tiek piemērota fiksēta procentu likme, tādējādi ierobežojot procentu likmju pieauguma risku.

c) Kredītrisks

Finanšu aktīvi, kas potenciāli pakļauj Sabiedrību zināmai kredītriska pakāpei, ir galvenokārt īstermiņa aizdevumi, parādi no līgumiem ar klientiem, avansa maksājumi trešajām pusēm un naudas līdzekļi. Izņemot mātesabiedrību AS "Latvenergo", Sabiedrībai nav nozīmīgas kredītriska koncentrācijas attiecībā uz kādu darījumu partneri vai darījumu partneru grupu. 2019. gada 31. decembrī Sabiedrības kredītriska koncentrācija uz vienu darījumu partneri – AS "Latvenergo" – sasniedza 59 % no visiem pircēju un pasūtītāju parādiem (31/12/2018: 60 %). Sabiedrība uzskata, ka saistīto pušu parādi ir pilnībā atgūstami. Pircēju un pasūtītāju parādi tiek uzrādīti atgūstamajā vērtībā. Sabiedrības partneri naudas līdzekļu darījumos ir lielākās vietējās labas reputācijas bankas, kuru mātesabiedrībām piešķirti investīciju pakāpes kredītreitingi.

d) Likviditātes risks

Sabiedrība ievēro piesardzīgu likviditātes riska vadību, nodrošinot atbilstošu finanšu resursu pieejamību saistību segšanai noteiktajos termiņos. Sabiedrība saņem nepieciešamos naudas resursus no mātesabiedrības saskaņā ar *Latvenergo* grupas ietvaros noslēgto līgumu "Par savstarpējo finanšu resursu nodrošināšanu".

Sabiedrības vadība prognozē, ka tai nebūs likviditātes problēmu, un Sabiedrība varēs norēķināties ar kreditoriem noteiktajos termiņos. Sabiedrības vadība uzskata, ka Sabiedrībai būs pietiekami finanšu resursi, lai tās likviditāte nebūtu apdraudēta.

e) Tirgus risks

Sabiedrība pilda sadales sistēmas operatora funkciju un sniedz elektroenerģijas sadales pakalpojumu Latvijas Republikas teritorijā atbilstoši SPRK apstiprinātiem tarifiem (t. i., darbojas regulētā tirgū), kas ietver paredzamās darbības izmaksas, investīcijas un rentabilitātes līmeni. Līdz ar to Sabiedrības sniegto pakalpojumu cena ir lielā mērā fiksēta un nav pakļauta tirgus cenu svārstībām, tāpēc tirgus risks ir vērtējams kā nebūtisks.

Apstākļi un notikumi pēc pārskata gada beigām

2020. gadā 28. janvārī mātesabiedrība AS "Latvenergo" veica mantisko ieguldījumu Sabiedrības akciju kapitālā 5 894 tūkstoši EUR, ieguldot Sabiedrības iepriekš nomāto AS "Latvenergo" piederošo sadales sistēmai piekrietošo nekustāmo īpašumu un pamatlīdzekļus 40 894 tūkstoši EUR apmērā un tai piekrietošas saistības (aizdevumus) – 35 000 tūkstoši EUR.

Izņemot vadības ziņojumā izklāstīto, laika periodā kopš pārskata gada pēdējās dienas nav bijuši citi būtiski notikumi, kas būtiski ietekmētu Sabiedrības nerevidētos saīsinātos finanšu pārskatus par 12 mēnešu periodu, kas beidzās 2019. gada 31. decembrī.

PAZIŅOJUMS PAR VADĪBAS ATBILDĪBU

Pamatojoties uz AS "Sadales tīkls" valdes rīcībā esošo informāciju, AS "Sadales tīkls" nerevidētie saīsinātie finanšu pārskati par 2019. gadu, kas ietver vadības ziņojumu, ir sagatavoti atbilstoši Eiropas Savienībā apstiprinātajiem Starptautiskajiem finanšu pārskatu standartiem un visos būtiskos aspektos sniedz patiesu un skaidru priekšstatu par AS "Sadales tīkls" aktīviem, pasīviem, finanšu stāvokli un peļņu vai zaudējumiem, un vadības ziņojumā ietvertā informācija ir patiesa.

AS "Sadales tīkls" nerevidētos saīsinātos finanšu pārskatus par 2019. gadu AS "Sadales tīkls" valde ir apstiprinājusi 2020. gada 26. februārī un pilnvarojusi parakstīt valdes priekšsēdētāju Sandi Jansonu un valdes locekli Ingu Āboliņu.

AS "Sadales tīkls" valdes vārdā:



Sandis Jansons

valdes priekšsēdētājs



Inga Āboliņa

valdes locekle

NEREVIDĒTIE SAĪSINĀTIE FINANŠU PĀRSKATI

Peļņas vai zaudējumu aprēķins

		EUR'000	
	Pielikums	2019	2018*
Ieņēmumi	3	320 942	323 734
Pārējie ieņēmumi		1 420	1 655
Izlietotās izejvielas un materiāli	4	(100 969)	(104 192)
Personāla izmaksas		(52 995)	(58 098)
Pārējās saimnieciskās darbības izmaksas		(43 218)	(53 017)
EBITDA		125 180	110 082
Nolietojums, amortizācija un nemateriālo ieguldījumu, un pamatlīdzekļu vērtības samazinājums		(79 469)	(70 684)
Saimnieciskās darbības peļņa		45 711	39 398
Finanšu izmaksas, neto	5	(7 955)	(5 538)
Peļņa pirms nodokļa		37 756	33 860
Uzņēmumu ienākuma nodoklis		(8 439)	(117)
Pārskata gada peļņa		29 317	33 743

Visaptverošo ienākumu pārskats

		EUR'000	
		2019	2018
Pārskata gada peļņa		29 317	33 743
Visaptverošie (zaudējumi)/ ienākumi, kas nav jāpārklasificē uz peļņu vai zaudējumiem nākamajos periodos:			
– (zaudējumi)/ ienākumi no pēcnodarbinātības pabalstu novērtēšanas		(898)	494
Kopā pārskata periodā atzītie visaptverošie ienākumi		28 419	34 237

Pārskats par finanšu stāvokli

		EUR'000	
	Pielikums	31/12/2019	31/12/2018
AKTĪVI			
Ilgtermiņa aktīvi			
Nemateriālie ieguldījumi	6	35 884	37 795
Pamatlīdzekļi	6	1 574 122	1 560 974
Tiesības lietot aktīvus	7	14 711	–
Ilgtermiņa finanšu ieguldījumi		1	1
Ilgtermiņa aktīvi kopā		1 624 718	1 598 770
Apgrozāmie līdzekļi			
Krājumi	8	14 818	12 828
Parādi no līgumiem ar klientiem	9	42 477	45 533
Citi pircēju un pasūtītāju parādi un pārējie debitori		86	87
Uzņēmumu ienākuma nodokļa avansa maksājums		–	310
Ilgtermiņa aktīvi pārdošanai		146	–
Nākamo periodu izmaksas		856	915
Nauda un naudas ekvivalenti		302	301
Apgrozāmie līdzekļi kopā		58 685	59 974
AKTĪVU KOPSUMMA		1 683 403	1 658 744
PASĪVI			
Pašu kapitāls			
Akciju kapitāls		646 799	646 799
Rezerves	10	296 967	301 616
Uzkrātie zaudējumi vai nesadalītā peļņa		(26 669)	(25 994)
Pašu kapitāls kopā		917 097	922 421
KREDITORI			
Ilgtermiņa kreditori			
Aizņēmumi	11	427 351	442 729
Ilgtermiņa nomas saistības	7	13 005	–
Uzkrājumi	12	9 994	11 503
Nākamo periodu ieņēmumi		142 562	143 622
Ilgtermiņa kreditori kopā		592 912	597 854
Īstermiņa kreditori			
Aizņēmumi	11	91 838	57 802
Īstermiņa nomas saistības	7	1 819	–
Parādi piegādātājiem un pārējiem kreditoriem		64 922	66 953
Uzkrājumi	12	1 113	437
Nākamo periodu ieņēmumi		13 702	13 277
Īstermiņa kreditori kopā		173 394	138 469
PASĪVU KOPSUMMA		1 683 403	1 658 744

Pārskats par izmaiņām pašu kapitālā

EUR'000

	Attiecināms uz Sabiedrības akcionāru			KOPĀ
	Akciju kapitāls	Rezerves	(Uzkrātie zaudējumi) / nesadalītā peļņa	
2017. gada 31. decembrī	627 656	304 401	61 272	993 329
9. SFPS "Finanšu instrumenti" ieviešanas efekts	–	–	(20)	(20)
2018. gada 1. janvārī	627 656	304 401	61 252	993 309
Akciju kapitāla palielinājums	19 143	–	–	19 143
Dividendes par 2017. gadu	–	–	(124 268)	(124 268)
Pamatlīdzekļu pārvērtēšanas rezerves norakstīšana	–	(3 279)	3 279	–
Kopā pašu kapitālā atzītās iemaksas un peļņas sadalīšana	19 143	(3 279)	(120 989)	(105 125)
Pārskata gada peļņa	–	–	33 743	33 743
Visaptverošie ienākumi	–	494	–	494
Kopā pārskata gadā atzītie visaptverošie ienākumi	–	494	33 743	34 237
2018. gada 31. decembrī	646 799	301 616	(25 994)	922 421
2018. gada 31. decembrī	646 799	301 616	(25 994)	922 421
Dividendes par 2018. gadu	–	–	(33 743)	(33 743)
Pamatlīdzekļu pārvērtēšanas rezerves norakstīšana	–	(3 751)	3 751	–
KOPĀ pašu kapitālā atzītās iemaksas un peļņas sadalīšana	–	(3 751)	(29 992)	(33 743)
Pārskata gada peļņa	–	–	29 317	29 317
Visaptverošie ienākumi	–	(898)	–	(898)
Kopā pārskata periodā atzītie visaptverošie ienākumi	–	(898)	29 317	28 419
2019. gada 31. decembrī	646 799	296 967	(26 669)	917 097

Pārskats par naudas plūsmām

EUR'000

	Pielikums	2019	2018
Pamatdarbības naudas plūsma			
Peļņa pirms nodokļa		37 756	33 860
Korekcijas:			
– amortizācija un nolietojums, nemateriālo ieguldījumu un pamatlīdzekļu vērtības samazinājums		79 469	70 684
– zaudējumi no ilgtermiņa aktīvu norakstīšanas		7 567	6 890
– finanšu izmaksas, neto	5,7	7 955	5 538
– uzkrājumu samazinājums		(1 731)	(1 992)
Saimnieciskās darbības peļņa pirms apgrozāmā kapitāla izmaiņām		131 016	114 980
Krājumu pieaugums		(1 990)	1 525
Parādu no līgumiem ar klientiem, citu debitoru samazinājums		3 115	2 257
Piegādātāju parādu un kreditoru samazinājums		(47 069)	(134 730)
Aizņēmuma no mātessabiedrības samazinājums savstarpējā ieskaita rezultātā, neto		(94 385)	(11 381)
Nauda pamatdarbības rezultātā		(9 313)	(27 349)
Izdevumi procentu maksājumiem		(28)	–
Samaksātais uzņēmumu ienākuma nodoklis		(8 134)	(2 983)
Pamatdarbības neto naudas plūsma		(17 475)	(30 332)
Ieguldīšanas darbības naudas plūsma			
Nemateriālo ieguldījumu un pamatlīdzekļu iegāde		(95 097)	(88 478)
Ieguldīšanas darbības neto naudas plūsma		(95 097)	(88 478)
Finansēšanas darbības naudas plūsma			
Saņemtie aizņēmumi no mātessabiedrības, neto	11	113 212	118 811
Samaksātie maksājumi par nomu		(639)	–
Finansēšanas darbības neto naudas plūsma		112 573	118 811
Neto naudas un tās ekvivalentu pieaugums		1	1
Nauda un tās ekvivalenti pārskata gada sākumā		301	300
Nauda un tās ekvivalenti pārskata gada beigās		302	301

Nerevidēto saīsināto finanšu pārskatu pielikums

1. VISPĀRĪGA INFORMĀCIJA PAR SABIEDRĪBU

Akciju sabiedrība "Sadales tīkls" ir Sabiedrība, kas nodarbojas ar elektroenerģijas sadali, elektroietaišu, kā arī ar ēku, būvju vai to daļu būvēšanu, inženiersistēmu montāžu un elektropārvades līniju balstu ražošanu. Sabiedrības juridiskā adrese ir Šmerļa iela 1, Rīga, LV-1160, Latvija. Latvijas Republikas Komercreģistrā reģistrēta 2006. gada 18. septembrī, Nr. 40003857687. Faktiski Sabiedrības objekti ir izvietoti visā Latvijas teritorijā.

AS "Sadales tīkls" galvenie uzdevumi atbilstoši Latvijas Republikas Enerģētikas likumam, Latvijas Republikas Elektroenerģijas tirgus likumam un Tīkla kodeksam ir nodrošināt gan vienotas sadales sistēmas darbību, sadales tīklu ekspluatāciju, attīstību un savietojamību ar citām energoapgādes sistēmām, gan elektroenerģijas galalietotāju apgādi ar elektroenerģiju standartu prasībām atbilstošā kvalitātē un pieprasītā apjomā, gan sadales sistēmas drošumu, ņemot vērā vides aizsardzības prasības, kā arī nediskriminējošus sadales sistēmas lietošanas nosacījumus visiem šīs sistēmas lietotājiem.

Sabiedrības vienīgais akcionārs, kam pieder visas AS "Sadales tīkls" akcijas un kas sagatavo konsolidēto gada pārskatu, tajā kā savu meitassabiedrību iekļaujot AS "Sadales tīkls", ir AS "Latvenergo" (juridiskā adrese Pulkveža Brieža iela 12, Rīga, Latvija, LV-1230), skatīt AS "Latvenergo" mājaslapas sadaļu "Investoriem" (<http://www.latvenergo.lv/lat/investoriem/parskati/>).

No 2017. gada 2. novembra līdz 2018. gada 2. aprīlim AS "Sadales tīkls" valde: Baiba Priedīte (valdes priekšsēdētāja), Inga Āboliņa un Raimonds Skrebs. No 2018. gada 3. aprīļa līdz šo AS "Sadales tīkls" nerevidēto saīsināto finanšu pārskatu parakstīšanas dienai AS "Sadales tīkls" valde: Sandis Jansons (valdes priekšsēdētājs), Baiba Priedīte, Inga Āboliņa, Raimonds Skrebs un Jānis Kirkovalds.

Grāmatvedības pakalpojumu nodrošina AS "Latvenergo" atbilstoši noslēgtajam grāmatvedības pakalpojuma līgumam.

Sabiedrības revidents ir zvērinātu revidentu komercsabiedrība SIA "PricewaterhouseCoopers" (licence Nr.5).

AS "Sadales tīkls" 2018. gada pārskats, iekļaujot finanšu pārskatus, ir apstiprināts 2019. gada 2. aprīlī AS "Sadales tīkls" akcionāru sapulcē (skatīt www.sadalestikls.lv sadaļu *Pārskati*).

Nerevidētos saīsinātos finanšu pārskatus par 2019. gadu Sabiedrības valde ir apstiprinājusi 2020. gada 26. februārī (skatīt AS "Sadales tīkls" mājaslapas www.sadalestikls.lv sadaļu *Pārskati*).

2. NOZĪMĪGI GRĀMATVEDĪBAS UZSKAITES PRINCIPI

Sabiedrības nerevidētie saīsinātie finanšu pārskati ir sagatavoti atbilstoši Eiropas Savienībā (ES) apstiprinātajiem Starptautiskajiem finanšu pārskatu standartiem (SFPS), piemērojot tos pašus grāmatvedības uzskaites principus jeb politikas, kas izmantotas, sagatavojot 2018. gada finanšu pārskatus. Šīs politikas ir konsekventi piemērotas, atspoguļojot datus par pārskatos ietvertajiem periodiem, ja atsevišķos gadījumos nav noteikts citādi. Kur nepieciešams, iepriekšējo periodu salīdzinošie rādītāji ir pārklasificēti.

Sabiedrības nerevidētie saīsinātie finanšu pārskati ir sagatavoti atbilstoši sākotnējo izmaksu uzskaites principam, kas modificēts, izmantojot ilgtermiņa finanšu ieguldījumu un pamatlīdzekļu pārvērtēšanu patiesajā vērtībā, kas atklāta AS "Sadales tīkls" gada pārskatā par 2018. gadu aprakstītajās grāmatvedības politikās.

Sākot ar 2019. gada 1. janvāri, Sabiedrība ir ieviesusi SFPS Nr. 16 "Noma". Sabiedrība piemēro atviegloto pieeju. Tiesības lietot aktīvus ir novērtētas nomas saistību apmērā standarta ieviešanas brīdī. Sabiedrība ir izmantojusi papildu atbrīvojumu īstermiņa nomām.

Sabiedrības nerevidētie saīsinātie finanšu pārskati aptver finanšu informāciju par 12 mēnešu periodu, kas sākas 2019. gada 1. janvārī un beidzas 2019. gada 31. decembrī, un salīdzinošajiem rādītājiem par 12 mēnešu periodu, kas sākas 2018. gada 1. janvārī un beidzas 2018. gada 31. decembrī.

Visi rādītāji Sabiedrības nerevidētajos saīsinātajos finanšu pārskatos ir norādīti tūkstošos eiro (EUR'000 jeb tūkst. EUR).

3. IEŅĒMUMI

	Piemērotais SFPS vai SGS	EUR'000	
		2019	2018
Ieņēmumi no līgumiem ar klientiem, kas atzīti laika gaitā:			
Sadales sistēmas pakalpojumi	15. SFPS	300 286	304 381
Elektrotīkla pieslēgumu maksas ieņēmumi	15. SFPS	14 570	13 535
Reaktīvās elektroenerģijas ieņēmumi	15. SFPS	3 154	3 251
Pārējie pakalpojumi	15. SFPS	1 600	1 678
		319 610	322 845
Ieņēmumi no līgumiem ar klientiem, kas atzīti konkrētā brīdī:			
Ieņēmumi no būvniecības pakalpojumiem	15. SFPS	1 226	772
		1226	772
KOPĀ ieņēmumi no līgumiem ar klientiem		320 836	323 617
Pārējie ieņēmumi:			
Ieņēmumi no aktīvu iznomāšanas	17. SGS	106	117
KOPĀ pārējie ieņēmumi		106	117
KOPĀ ieņēmumi		320 942	323 734

4. IZLIETOTĀS IZEJVIELAS UN MATERIĀLI

		EUR'000	
		2019	2018
Pārvades sistēmas pakalpojumi		70 538	70 353
Elektroenerģijas izmaksas		13 723	17 385
Sadales tīklu remontu un uzturēšanas darbu izmaksas		11 169	10 752
Izlietoto materiālu un rezerves daļu izmaksas		5 539	5 702
KOPĀ izlietotās izejvielas un materiāli		100 969	104 192

5. FINANŠU IEŅĒMUMI UN IZMAKSAS

		EUR'000	
		2019	2018
Finanšu ieņēmumi			
Procentu ieņēmumi		(2)	–
KOPĀ finanšu ieņēmumi		(2)	–
Finanšu izmaksas			
Procentu izmaksas no īstermiņa un ilgtermiņa aizņēmumiem		8 109	6 008
Kapitalizētās aizņēmumu procentu izmaksas		(420)	(470)
Aktīvu nomas procentu izdevumi		268	–
KOPĀ finanšu izmaksas		7 957	5 538

6. NEMATERIĀLIE IEGULDĪJUMI UN PAMATLĪDZEKĻI

a) Nemateriālie ieguldījumi

	2019	2018
Atlikusī vērtība pārskata gada sākumā	37 795	38 625
legādāts	790	1 435
leguldīts pamatkapitālā	–	32
Norakstīts	(2 357)	(1 982)
Aprēķinātā amortizācija	(344)	(315)
Atlikusī vērtība pārskata gada sākumā	35 884	37 795

EUR'000

b) Pamatlīdzekļi

	2019	2018
Atlikusī vērtība pārskata gada sākumā	1 560 974	1 524 550
legādāts	93 030	92 595
Pārgrupēts	198	–
leguldīts pamatkapitālā	–	19 111
Norakstīts	(5 566)	(4 914)
Aktīvu vērtības pieaugums / (samazinājums)	7	(187)
Nolietojums	(74 521)	(70 181)
Atlikusī vērtība pārskata gada sākumā	1 574 122	1 560 974

EUR'000

7. NOMA

No 2019. gada 1. janvāra Sabiedrība piemēro 16. SFPS "Noma" un kā nomnieks atzina finanšu pārskatos tiesības lietot aktīvus un nomas saistības 19 385 tūkstošu EUR apmērā. Ieviešot 16. SFPS, Sabiedrība novērtēja identificējamo aktīvu tiesības lietot aktīvus, neatceļamās nomas nosacījumus un nomas maksājumus. Sabiedrība izmantoja vienotu uzskaites modeli attiecībā uz visiem nomas līgumiem. Saskaņā ar 16. SFPS līgums ir noma vai ietver nomu, ja līgumā ir paredzētas tiesības kontrolēt identificētā aktīva lietošanas veidu uz noteiktu laiku apmaiņā pret atlīdzību.

	01/01- 31/12/2019
Tiesības lietot aktīvus	–
Atlikusī vērtība pārskata gada sākumā	–
Sākotnējā atzīšanas vērtība 2019. gada 1. janvārī	19 385
Atzītas izmaiņas nomas līgumos	(63)
Peļņas vai zaudējumu aprēķinā atzītais nolietojums	(4 611)
Atlikusī vērtība pārskata gada beigās	14 711
Nomas saistības	–
Atlikusī vērtība pārskata gada sākumā	–
Sākotnējā atzīšanas vērtība 2019. gada 1. janvārī	19 385
Atzītas izmaiņas nomas līgumos	(63)
Nomas saistību samazinājums	(4 766)
Aktīvu nomas procentu izmaksas (5. pielikums)	268
Atlikusī vērtība pārskata gada beigās	14 824
t.sk.:	
ilgtermiņa nomas saistības	13 005
īstermiņa nomas saistības	1 819

EUR'000

8. KRĀJUMI

	EUR'000	
	31/12/2019	31/12/2018
Izejvielas un materiāli	14 550	12 395
Preces pārdošanai	881	834
Uzkrājumi krājumu vērtības samazinājumam	(613)	(401)
KOPĀ krājumi	14 818	12 828

	EUR'000	
	2019	2018
Pārskata gada sākumā	401	502
Uzkrājumu izmaiņa peļņas vai zaudējumu aprēķinā	212	(101)
Pārskata gada beigās	613	401

9. PARĀDI NO LĪGUMIEM AR KLIENTIEM

	EUR'000	
	31/12/2019	31/12/2018
Parādi no līgumiem ar klientiem pēc sagaidāmo kredītzaudējumu (SKZ) izvērtējuma moduļa, neto:		
Parādi ar SKZ izvērtējumu pēc darījuma partnera modeļa	25 090	26 612
Parādi ar SKZ izvērtējumu pēc portfeļa modeļa	17 387	18 921
Parādi no līgumiem ar klientiem kopā	42 477	45 533

	EUR'000	
	31/12/2019	31/12/2018
Parādi no līgumiem ar klientiem ar mūža sagaidāmiem kredītzaudējumiem (SKZ), portfeļa modelis:		
Parādi no līgumiem ar klientiem uzskaites vērtībā:		
– elektroenerģijas sadales sistēmas pakalpojumi	17 718	19 073
– pieslēgumu maksas un pārējo sadales pakalpojumu parādi	2 893	3 213
	20 611	22 286
Uzkrājumi parādu no līgumiem ar klientiem vērtības samazinājumam:		
– elektroenerģijas sadales sistēmas pakalpojumi	(600)	(559)
– pieslēgumu maksas un pārējo sadales pakalpojumu parādi	(2 624)	(2 806)
	(3 224)	(3 365)
Parādi no līgumiem ar klientiem, neto:		
– elektroenerģijas sadales sistēmas pakalpojumi	17 118	18 514
– pieslēgumu maksas un pārējo sadales pakalpojumu parādi	269	407
	17 387	18 921

	EUR'000	
	31/12/2019	31/12/2018
Parādi no līgumiem ar klientiem ar sagaidāmiem kredītzaudējumiem (SKZ), darījuma partnera modelis:		
Saistīto pušu parādi uzskaites vērtībā	25 112	26 634
Vērtības samazinājums saistīto pušu parādiem	(22)	(22)
Neto saistīto pušu parādi	25 090	26 612

	EUR'000	
	2019	2018
Pārskata gada sākumā	3 387	3 405
Norakstītie neatgūstamie debitoru parādi	(400)	(332)
9. SFPS "Finanšu instrumenti" ieviešanas efekts	–	31
Uzkrājumi debitoru parādu vērtības samazinājumam	259	283
Pārskata gada beigās	3 246	3 387

10. REZERVES

	Pēcnodarbinātības		EUR'000
	Pamatlīdzekļu pārvērtēšanas rezerve	pabalstu novērtēšanas rezerve	KOPĀ rezerves
2017. gada 31. decembrī	304 933	(532)	304 401
Pamatlīdzekļu pārvērtēšanas rezerves norakstīšana	(3 279)	–	(3 279)
lenākumi no pēcnodarbinātības pabalstu novērtēšanas	–	494	494
2018. gada 31. decembrī	301 654	(38)	301 616
2018. gada 31. decembrī	301 654	(38)	301 616
Pamatlīdzekļu pārvērtēšanas rezerves norakstīšana	(3 751)	–	(3 751)
lenākumi no pēcnodarbinātības pabalstu novērtēšanas	–	(898)	(898)
2019. gada 31. decembrī	297 903	(936)	296 967

11. AIZŅĒMUMI

Aizņēmumi no mātesabiedrības

	31/12/2019	31/12/2018
Ilgtermiņa aizņēmumi	427 351	442 729
Ilgtermiņa aizņēmumu īstermiņa daļa	75 377	49 853
Īstermiņa aizņēmumi	15 183	6 502
Uzkrātās saistības par aizņēmumu procentu izmaksām	1 278	1 447
KOPĀ aizņēmumi	519 189	500 531

Izmaiņas aizņēmumos:

	2019	2018
Pārskata gada sākumā	500 531	393 182
Saņemtie aizņēmumi	446 540	574 712
Atmaksātie aizņēmumi	(427 712)	(467 282)
Aprēķinātie aizņēmumu procenti	8 109	5 677
Samaksātie aizņēmumu procenti	(8 279)	(5 758)
Izmaiņas aizņēmumos, neto	18 658	107 349
Pārskata gada beigās	519 189	500 531
t.sk. aizņēmuma kustība bankas kontā		
Saņemtie aizņēmumi	237 843	230 583
Atmaksātie aizņēmumi	(124 631)	(111 772)
Saņemtie aizņēmumi, neto	113 212	118 811

a) Īstermiņa aizņēmumi

	2019	2018
Pārskata gada sākumā	6 502	28 157
Saņemtie aizņēmumi	446 540	450 444
Atmaksātie aizņēmumi	(377 859)	(416 367)
Aprēķinātie aizņēmumu procenti	91	1 779
Samaksātie aizņēmumu procenti	(91)	(1 779)
Izmaiņas aizņēmumos, neto	68 681	34 077
Uz ilgtermiņa aizņēmumiem pārformētie aizņēmumi	(60 000)	(55 732)
Pārskata gada beigās	15 183	6 502

b) Ilgtermiņa aizņēmumi

	EUR'000	
	2019	2018
Pārskata gada sākumā	494 029	365 025
Saņemtie aizņēmumi	–	124 268
Atmaksātie aizņēmumi	(49 853)	(50 915)
Aprēķinātie aizņēmumu procenti	8 018	3 898
Samaksātie aizņēmumu procenti	(8 188)	(3 979)
Izmaiņas aizņēmumos, neto	(50 023)	73 272
Pārformēti aizņēmumi no īstermiņa aizņēmumiem	60 000	55 732
Pārskata gada beigās	504 006	494 029

12. UZKRĀJUMI

	EUR'000	
	31/12/2019	31/12/2018
Ilgtermiņa		
- pēcnodarbinātības pabalsti	7 989	6 848
- darba attiecību izbeigšanas pabalsti	2 005	4 655
	9 994	11 503
Īstermiņa		
- darba attiecību izbeigšanas pabalsti	1 113	437
	11 107	11 940

13. DARĪJUMI AR SAISTĪTĀM PUSĒM

Sabiedrības akcijas 100 % pieder AS "Latvenergo". Mātesabiedrība un netieši arī AS "Sadales tīkls" un citas *Latvenergo* koncerna sabiedrības, kā arī AS "Augstsprieguma tīkls" ir Latvijas valsts kontrolē. Saistītās puses ir Sabiedrības akcionārs jeb mātesabiedrība, Sabiedrības valdes locekļi, viņu tuvu ģimenes locekļi un sabiedrības, kurās minētajām personām ir kontrole vai būtiska ietekme.

AS "Sadales tīkls" nav parasto tirdzniecības darījumu ar Latvijas valdību, ieskaitot ministrijas un valsts aģentūras, kā arī darījumu ar valsts kontrolētām kapitālsabiedrībām (izņemot AS "Augstsprieguma tīkls" un *Latvenergo* koncerna sabiedrības), sabiedrisko pakalpojumu sniedzējiem, uz kuriem attiecas 24. Starptautiskā grāmatvedības standarta noteikumi un nosacījumi.

	EUR'000	
	2019	2018
a) ieņēmumi no darījumiem ar saistītajām pusēm:		
– mātesabiedrība	198 112	209 204
– pārējās <i>Latvenergo</i> koncerna sabiedrības	39	34
– pārējās saistītās puses*	179	134
	198 330	209 372
Bruto ieņēmumi no obligātā iepirkuma komponentēm, kas atzīti peļņas vai zaudējumu aprēķinā neto vērtībā (no AS "Latvenergo"):	87 822	99 098
b) izmaksas no darījumiem ar saistītajām pusēm:		
– mātesabiedrība	(38 905)	(42 634)
– pārējās <i>Latvenergo</i> koncerna sabiedrības	(2 583)	(2 276)
– pārējās saistītās puses*	(71 230)	(71 109)
	(112 718)	(116 019)
Bruto obligātā iepirkuma komponentu izmaksas, kas atzītas peļņas vai zaudējumu aprēķinā neto vērtībā (no AS "Enerģijas publiskais tirgotājs")	(144 112)	(154 809)

EUR'000

	31/12/2019	31/12/2018
c) gada beigu bilances atlikumi, kas ir radušies no pārdotām/ iepirtām precēm un sniegtajiem/ saņemtajiem pakalpojumiem:		
Pircēju un pasūtītāju parādi		
– mātesabiedrība	25 118	26 636
– pārējās <i>Latvenergo</i> koncerna sabiedrības	3	2
– pārējās saistītās puses*	16	10
	25 137	26 648
Parādi piegādātājiem		
– mātesabiedrība	10 308	8 591
– pārējās <i>Latvenergo</i> koncerna sabiedrības	12 425	12 691
– pārējās saistītās puses*	6 220	6 261
	28 953	27 543
d) uzkrātie ieņēmumi, kas radušies no darījumiem ar saistītajām pusēm:		
– par pārdotajām precēm un sniegtajiem pakalpojumiem	–	6
	–	6
e) uzkrātās izmaksas, kas radušās no darījumiem ar saistītajām pusēm:		
– par procentu maksājumiem mātesabiedrībai	1 278	1 447
– par iepirtajām precēm un saņemtajiem pakalpojumiem no mātesabiedrības	322	865
	1 600	2 312
f) avansa maksājumi saistītajām pusēm	147	1 814

*Pārvades sistēmas operators AS "Augstsprieguma tīkls", AS "Pirmais Slēgtais Pensiju Fonds"

AS "Sadales tīkls" saņēm aizņēmumus no mātesabiedrības, skatīt 11. pielikumu.

14. NOTIKUMI PĒC PĀRSKATA GADA BEIGĀM

2020. gadā 28. janvārī mātesabiedrība AS "Latvenergo" veica mantisko ieguldījumu Sabiedrības akciju kapitālā 5 894 tūkstoši EUR, ieguldot Sabiedrības iepriekš nomāto AS "Latvenergo" piederošo sadales sistēmai piekritošo nekustāmo īpašumu un pamatlīdzekļus 40 894 tūkstoši EUR apmērā un tai piekritošas saistības (aizdevumus) – 35 000 tūkstoši EUR.

Laika periodā kopš pārskata gada pēdējās dienas nav bijuši citi būtiski notikumi, kas būtiski ietekmētu Sabiedrības nerevidētos saīsinātos finanšu pārskatus par 2019. gadu.
